

**De relatie tussen relatietevredenheid van ouders en de gehechtheidsrelatie met het kind,
gemedieerd door sensitiviteit.**

Student: Lisa Bieleveld

Studentnummer: S3392651

Masterthesis Orthopedagogiek

Faculteit der Gedrags – en Maatschappijwetenschappen

Rijksuniversiteit Groningen

Begeleidster: dr. K.O.W. Helmerhorst

Tweede beoordelaar: dr. A.M.N. Huyghen

Datum: 10-02-2023

Aantal woorden: 7946

Inhoudsopgave

Abstract	3
Samenvatting.....	3
Inleiding.....	4
Methode.....	10
Resultaten	16
Discussie.....	22
Literatuur	27
Bijlage: plaatjes en figuren SPSS	30

Abstract

This study examines the relationship between parental relationship satisfaction and the attachment with the child. This study also investigates whether the relationship between relationship satisfaction and attachment is mediated by sensitivity. The sample in this study consisted of 104 Dutch families, consisting of 104 fathers, 104 mothers and 104 three-year-old children. Sensitivity and attachment were measured by observations, where sensitivity was measured with the Erickson Scales of Sensitivity and attachment with the Attachment Q-Sort. Relationship satisfaction was measured using a questionnaire from The Netherlands Kinship Panel Study, which parents completed separately. Relationship satisfaction was not found to be significantly related to the attachment relationship with the child, for both fathers and mothers. Relationship satisfaction was found to be significantly related to sensitivity for fathers, but this relation was not found for mothers. In this study, sensitivity of mothers was found to be related to the attachment between mother and child, but contrary to expectations, this relationship was not found to be significant for fathers in this study. In addition, the mediating effect of sensitivity was not found in this study for both fathers and mothers. In the discussion, possible explanations for these results and limitations of this study are discussed. In addition, implications for policy and practice are given and recommendations for follow-up research are made.

Samenvatting

In deze studie wordt de relatie tussen relatietevredenheid van ouders en de gehechtheidsrelatie tussen ouder en kind onderzocht. Daarnaast wordt er onderzocht of de relatie tussen relatietevredenheid en de gehechtheidsrelatie wordt gemedieerd door sensitiviteit. De steekproef in dit onderzoek bestaat uit 104 Nederlandse gezinnen, bestaande uit 104 vaders, 104 moeders en 104 kinderen van drie jaar oud. Sensitiviteit en de gehechtheidsrelatie zijn gemeten aan de hand van observaties, waarbij sensitiviteit gemeten is met de Erickson Scales of Sensitivity en de gehechtheidsrelatie met de Attachment Q-Sort. Relatietevredenheid is gemeten aan de hand van een vragenlijst van The Netherlands Kinship Panel Study, die ouders afzonderlijk van elkaar invulden. Relatietevredenheid bleek zowel bij vaders als bij moeders niet significant gerelateerd te zijn aan de gehechtheidsrelatie met het kind. Relatietevredenheid van vaders bleek wel gerelateerd te zijn aan de mate van sensitiviteit door vaders, maar deze relatie is niet gevonden voor moeders. Sensitiviteit van moeders bleek in dit onderzoek wel gerelateerd te zijn aan de gehechtheidsrelatie tussen moeder en kind, maar tegen de verwachtingen in is deze relatie in dit onderzoek niet

significant gebleken voor vaders. Bovendien is het mediërende effect van sensitiviteit in deze studie niet gevonden voor zowel vaders als moeders. In de discussie worden mogelijke verklaringen voor deze resultaten en beperkingen van dit onderzoek besproken. Daarnaast worden er implicaties voor beleid en praktijk gegeven en worden er aanbevelingen voor vervolgonderzoek gedaan.

Inleiding

De laatste decennia is er meer aandacht voor de rol die vaders vervullen in de opvoeding en ontwikkeling van jonge kinderen, hoewel eerder onderzoek zich bijna uitsluitend op de relatie tussen moeder en kind richtte (Cabrera, Volling & Barr, 2018). Onderzoek toont aan dat de gehechtheidsrelatie tussen vader/moeder en het kind in relatie staat tot het functioneren van het kind op latere leeftijd. Bij kinderen die geen veilige gehechtheidsrelatie hebben met hun ouder(s), is de kans op problemen op latere leeftijd groter (Bowlby, 1969). Daarnaast toont jarenlang onderzoek aan dat er een negatieve relatie bestaat tussen problemen in de gehechtheidsrelatie tussen ouder en kind en het ontwikkelen van psychopathologie op latere leeftijd (Madigan et al., 2016). Wanneer er meer problemen in de gehechtheidsrelatie tussen ouder en kind bestaan, is de kans op psychopathologie op latere leeftijd groter. Gezien de cruciale rol die de gehechtheidsrelatie tussen ouder en kind speelt in het verloop van de verdere ontwikkeling van het kind, is het belangrijk om onderzoek te doen naar factoren die gerelateerd zijn aan de gehechtheidsrelatie tussen ouder en kind. Daarom zal er in deze studie onderzocht worden of de factoren ‘relatietevredenheid van ouders’ en ‘sensitiviteit van ouders’ gerelateerd zijn aan de gehechtheidsrelatie tussen ouder en kind.

Gehechtheidsrelatie

Gehechtheid wordt door Bowlby (1969) gedefinieerd als de diepe emotionele band die bestaat tussen twee mensen. In Bowlby's gehechtheidstheorie (1969) beschrijft hij dat baby's vanaf de geboorte gedragingen laten zien die de nabijheid en contact met opvoedfiguren uitlokken. Volgens de gehechtheidstheorie verloopt de ontwikkeling van de gehechtheidsrelatie tussen het kind en de ouder in verschillende fases. Of het kind deze fases succesvol doorloopt, is vooral afhankelijk van de manier waarop ouders sensitief-responsief reageren op de signalen die het kind afgeeft. Wanneer het kind bijvoorbeeld wordt opgepakt en gerustgesteld wanneer het huilt, zal het kind zich doorgaans veilig voelen en zijn ouders gaan vertrouwen. Wanneer ouders niet sensitief-responsief reageren op het kind, kan de ontwikkeling van de gehechtheid verstoord raken, met als gevolg dat er problemen kunnen ontstaan in de gehechtheidsrelatie met het kind (Bowlby, 1969). De kwaliteit van de

gehechtheidsrelatie tussen ouder en kind is een belangrijke voorspeller voor de kwaliteit van de latere ontwikkeling van het kind. Een hogere mate van veilige gehechtheid staat in positieve relatie tot de mate waarin een kind positief denkt over zichzelf. Wanneer er sprake is van een veilige gehechtheidsrelatie tussen ouder en kind, denkt het kind op latere leeftijd doorgaans positiever over zichzelf. Daarnaast is de gehechtheidsrelatie gerelateerd aan de mate waarin kinderen op latere leeftijd gedragsproblemen en/of angst – en stemmingsproblematiek ontwikkelen (Verschueren & Marcoen, 1999). Wanneer de gehechtheidsrelatie met de ouder(s) niet veilig is, is de kans op het ontwikkelen van deze problemen groter. Uit onderzoek blijkt ook dat een veilige gehechtheidsrelatie met de ene ouder een onveilige gehechtheidsrelatie met de andere ouder kan compenseren (Verschueren & Marcoen, 1999). De aanwezigheid van een gehechtheidsfiguur zorgt ervoor dat het interne stresssysteem niet wordt geactiveerd wanneer er dingen gebeuren die het kind als eng beschouwt. Hierdoor voelt het kind zich veilig. Wanneer de gehechtheidsfiguur afwezig is, zal dit stresssysteem wel worden geactiveerd, wat bij het kind leidt tot gevoelens van angst en onveiligheid (Bowlby, 1969; Forslund & Duschinsky, 2021). Daarnaast is de kans op het ontwikkelen van psychopathologie op latere leeftijd groter wanneer de gehechtheidsrelatie tussen het kind en de ouder niet veilig is (Mardigan et al., 2016).

Relatietevredenheid van Ouders in Relatie tot Gehechtheidsrelatie tussen Ouder en Kind

Belsky (1984) beschrijft in zijn balansmodel dat ouderschap wordt beïnvloed door factoren en kenmerken van het kind, van de ouders en van de bredere omgeving (Belsky, 1984). Stressfactoren in de omgeving kunnen het psychologisch welbevinden van ouder(s) beïnvloeden. Belsky en Rosenberger (1995) stellen dat de relatietevredenheid van ouders positief gerelateerd is aan de gehechtheidsrelatie tussen ouder en kind. Wanneer de mate van relatietevredenheid van ouders hoger is, is de gehechtheidsrelatie tussen ouder en kind doorgaans veiliger. Relatietevredenheid bestaat doorgaans uit twee componenten, namelijk relatietevredenheid en conflicten in de relatie. Uit onderzoek blijkt ook dat de ervaren relatiekwaliteit tussen vaders en moeders positief gerelateerd is aan de gehechtheidsrelatie tussen ouder en kind. Een goed werkende relatie tussen vader en moeder is gerelateerd aan een grotere kans op een veilige gehechtheidsrelatie met het kind (Cummings, Goeke-Morey, & Raymond, 2004; Erel & Burman, 1995; Frosch, Mangelsdorf, & McHale, 2000). De hypothese die in dit onderzoek getoetst wordt is dan ook: “Een hogere mate van relatietevredenheid van ouders is gerelateerd aan een meer veilige gehechtheid tussen ouder en kind”.

Relatietevredenheid in Relatie tot Sensitiviteit

Belsky (1984) beschrijft in zijn balansmodel dat relatietevredenheid een omgevingsfactor is die positief gerelateerd is aan de mate van sensitief-responsief opvoeden van ouders. Hoe beter de relatietevredenheid tussen ouders is, des te hoger is de mate van sensitiviteit. Sensitiviteit is gedefinieerd als het vermogen van een ouder om op adequate wijze te reageren op de signalen die een kind afgeeft (Ainsworth, Blehar, Waters & Wall, 1978). Uit onderzoek is gebleken dat vaders en moeders sensitiever zijn in de omgang met het kind wanneer zij tevreden zijn over de relatie met hun partner (Cummings, Goeke-Morey, & Raymond, 2004; Lee & Doherty, 2007). Tevens blijkt er een negatieve relatie te bestaan tussen een lage mate van relatietevredenheid en de mate sensitiviteit door ouders (Krishnakumar & Buehler, 2000). Wanneer vaders problemen ervaren in hun relatie met moeders, hebben zij de neiging om zich meer terug te trekken en zijn zij dus minder beschikbaar voor het kind. De mate van sensitiviteit richting het kind ligt lager (Cummings, Goeke-Morey, & Raymond, 2004). Wanneer moeders ontevreden zijn over de relatie met vaders, zijn zij minder sensitief-responsief en minder consistent in de omgang met het kind (Finger et al., 2009). De hypothese die in dit onderzoek getoetst wordt is dan ook: “Een hogere mate van relatietevredenheid van ouders is gerelateerd aan een hogere mate van sensitiviteit in de omgang met het kind”.

Sensitiviteit in relatie tot Gehechtheidsrelatie

Volgens de gehechtheidstheorie van Bowlby (1969) is de ontwikkeling van een veilige gehechtheidsrelatie tussen ouder en kind vooral afhankelijk van de mate van sensitiviteit van de ouders. Wanneer ouders sensitief-responsief reageren op de signalen van hun kind, zal het kind zich veilig voelen en zal er een veilige gehechtheidsrelatie ontstaan. Uit een meta-analyse van drie decennia aan onderzoek naar de relatie tussen sensitiviteit van de vader en de gehechtheidsrelatie tussen vader en het kind is gebleken dat een hogere mate van sensitiviteit door vaders positief gerelateerd is aan een grotere kans op een veilige gehechtheidsrelatie met het kind (Lucassen et al., 2011). Daarnaast toont de literatuur aan dat er een positieve relatie bestaat tussen sensitiviteit van de moeder en de kwaliteit van de gehechtheidsrelatie tussen moeder en kind (de Wolff & van IJzendoorn, 1997; Lucassen et al., 2011). De hypothese die in dit onderzoek getoetst wordt luidt dan ook: “Een hogere mate van sensitiviteit van ouders is gerelateerd aan een hogere mate van veilige gehechtheid tussen ouder en kind”.

De Relatie tussen Relatietevredenheid en Gehechtheid gemedieerd door Sensitiviteit

Het balansmodel van Belsky (1984) beschrijft dat de relatietevredenheid positief gerelateerd is aan de gehechtheidsrelatie tussen ouder en kind en de mate van sensitiviteit. De

gehechtheidstheorie van Bowlby (1969) stelt daarnaast dat de mate van sensitiviteit door de ouder positief gerelateerd is aan de mate van een veilige gehechtheidsrelatie tussen ouder en kind. Daarnaast blijkt uit onderzoek dat er een positieve relatie bestaat tussen de ervaren relatietevredenheid en de mate van sensitiviteit in de opvoeding (Cummings, Goeke-Morey, & Raymond, 2004; Finger et al., 2009; Lee & Doherty, 2007). Onderzoek toont ook aan dat er een positieve relatie bestaat tussen sensitiviteit en de gehechtheidsrelatie met het kind (de Wolff & van IJzendoorn, 1997; Lucassen et al., 2011). De volledige mediatie tussen deze drie variabelen is echter nog niet eerder onderzocht. Gezien de theorie en empirie over de losse relaties tussen de variabelen, is de volgende hypothese opgesteld: “De relatie tussen de relatietevredenheid van ouders en de gehechtheidsrelatie tussen ouder en kind wordt positief gemedieerd door sensitiviteit van de ouder”. Dit houdt in dat wanneer de relatietevredenheid van een ouder hoger is, de gehechtheidsrelatie met het kind veiliger zal zijn. Dit komt niet voort vanuit deze directe relatie, maar deze relatie verloopt eigenlijk via de mediator, namelijk sensitiviteit. Wanneer de mate van relatietevredenheid hoger is, is de mate van sensitiviteit hoger en hierdoor is de gehechtheidsrelatie tussen ouder en kind veiliger.

Huidig Onderzoek

Dit onderzoek is om een aantal redenen wetenschappelijk en maatschappelijk relevant. Wat dit onderzoek wetenschappelijk relevant maakt is dat de volledige mediatie tussen de factoren relatietevredenheid, sensitiviteit en de gehechtheidsrelatie nog niet eerder onderzocht is. Eerder onderzoek heeft de relatie tussen relatietevredenheid van vaders/moeders en de gehechtheidsrelatie met het kind aangetoond, maar het onderliggende mechanisme sensitiviteit is niet onderzocht. Wat dit onderzoek verder nog wetenschappelijk relevant maakt is dat er in dit onderzoek gewerkt wordt met een sample bestaande uit 104 intacte gezinnen, waarbij zowel vaders als moeders geparticipeerd hebben. Deze data is verworven door de 3HOEK studie van de Erasmus Universiteit Rotterdam, waarin de rol van vaders en moeders in de opvoeding en ontwikkeling van kinderen van drie jaar onderzocht werd. De *Family Systems Theory* stelt dat alle leden van een gezin onderling afhankelijk zijn van elkaar. Vanuit dit perspectief kan een vader of een moeder dus individueel, onafhankelijk van de bredere context van het gezin, nooit volledig begrepen worden (Cox & Paley, 1997; Kreppner & Lerner, 1989; Minuchin, 1988). Daarnaast stelt de *Family Systems Theory* dat het van belang is om beide ouders te onderzoeken, omdat vaders en moeders op een andere manier de relatie met het kind beïnvloeden. Bepaalde systemen werken anders voor vaders dan voor moeders (Cabrera et al., 2018). Door de steekproef in dit onderzoek wordt het mogelijk om zowel vaders als moeders uit een intact gezin mee te nemen in de data-analyse.

Het is van maatschappelijk belang om onderzoek te doen naar de relatie tussen de relatietevredenheid van ouders en de gehechtheidsrelatie, zodat relatietevredenheid meegenomen kan worden in interventies die erop gericht zijn de gehechtheidsrelatie met het kind te verbeteren. In huidige interventies die erop gericht zijn de gehechtheidsrelatie tussen ouders en kind te verbeteren, wordt er vaak al gericht op sensitiviteit door bijvoorbeeld video-observaties te maken en ouders vervolgens feedback te geven op de mate van sensitief-responsief reageren op de signalen van het kind. Het is van belang om te onderzoeken of de mate van relatietevredenheid in relatie staat tot zowel sensitiviteit als de gehechtheidsrelatie om de relatietevredenheid ook in interventies mee te nemen. Clulow (2007) betoogt dat er in interventieprogramma's ingezet dient te worden op het creëren van een veilige gezinsomgeving door relatieproblemen in het gezin aan te pakken. Het is daarnaast belangrijk om te weten of er sprake is van een directe relatie tussen relatietevredenheid en de gehechtheidsrelatie, of dat deze relatie verloopt via sensitiviteit, zodat de relatie tussen deze drie factoren goed begrepen wordt en hier in interventies op de juiste manier op ingezet kan worden.

Onderzoeksvragen

Gezien de voorspellende rol die de gehechtheidsrelatie heeft in de rest van de ontwikkeling van het kind is het van belang om factoren die gerelateerd zijn aan de gehechtheidsrelatie te onderzoeken. Het doel van dit onderzoek is dan ook om te onderzoeken of er een relatie bestaat tussen de relatietevredenheid van ouders en de gehechtheidsrelatie tussen ouder en kind. De onderzoeksvraag luidt dan ook: "Bestaat er een relatie tussen de ervaren relatietevredenheid van ouders en de gehechtheidsrelatie tussen ouder en kind?". Om te onderzoeken of sensitiviteit een mediërende rol speelt in deze relatie zijn de volgende deelvragen opgesteld:

1. In hoeverre bestaat er een relatie tussen de relatietevredenheid van ouders en de sensitiviteit van ouders?
2. In hoeverre bestaat er een relatie tussen de sensitiviteit van ouders en de gehechtheidsrelatie tussen ouder en kind?
3. In hoeverre wordt de relatie tussen de relatietevredenheid van ouders en de gehechtheidsrelatie tussen ouder en kind gemedieerd door sensitiviteit van de ouder?

Onderzoekshypotheses

De hypothesen die getoetst worden zijn:

1. Een hogere mate van relatietevredenheid van ouders is gerelateerd aan een hogere mate van veilige gehechtheid tussen ouder en kind.

2. Een hogere mate van relatietevredenheid van ouders is gerelateerd aan een hogere mate van sensitiviteit in de omgang met het kind.
3. Een hogere mate van sensitiviteit van ouders is gerelateerd aan een hogere mate van veilige gehechtheid tussen ouder en kind.
4. De relatie tussen de relatietevredenheid van ouders en de gehechtheidsrelatie tussen ouder en kind wordt positief gemedieerd door sensitiviteit van de ouder.

Onderzoeksmodellen

Figuur 1.

Conceptueel Model Relatie tussen Relatietevredenheid Vader en de Gehechtheidsrelatie met Kind



Figuur 2

Conceptueel Model Relatie tussen Relatietevredenheid Moeder en Gehechtheidsrelatie met Kind



Figuur 3

Conceptueel Model Relatie tussen Relatietevredenheid Vader en Sensitiviteit Vader



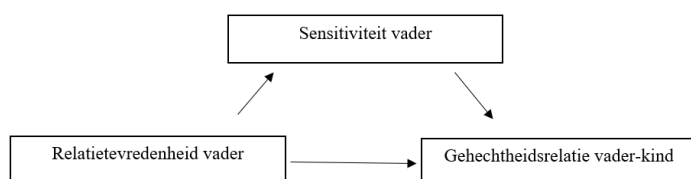
Figuur 4

Conceptueel Model Relatie tussen Relatietevredenheid Moeder en Sensitiviteit Moeder



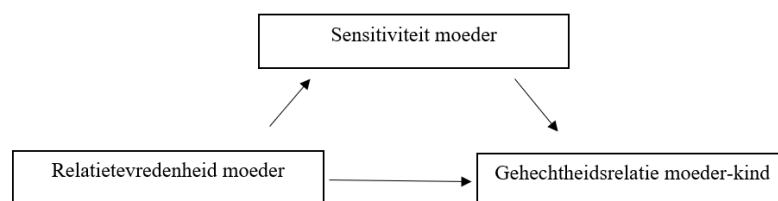
Figuur 5

Conceptueel Model Relatie tussen Relatietevredenheid Vader en Gehechtheidsrelatie tussen Vader en Kind met Sensitiviteit Vader als Mediator



Figuur 6

Conceptueel Model Relatie tussen Relatietevredenheid Moeder en Gehechtheidsrelatie tussen Moeder en Kind met Sensitiviteit Moeder als Mediator



Methode

Participanten

In dit onderzoek is gebruik gemaakt van de kwantitatieve dataset die is opgesteld door de 3HOEK studie van de Erasmus Universiteit Rotterdam. De data is verzameld bij 104 intacte gezinnen, bestaande uit 104 vaders, 104 moeders en 104 driejarige kinderen (51 jongens en 53 meisjes), uit stadsregio Rotterdam. Vaders zijn gemiddeld 36.67 jaar oud ($SD = 5.21$). Moeders zijn gemiddeld 33.84 jaar oud ($SD = 4.64$). Van de 104 gezinnen zijn 53 gezinnen relatief hoog opgeleid (hbo of hoger afgerond) en 51 gezinnen zijn relatief laag opgeleid (mbo afgerond of geen diploma). De participanten voor dit onderzoek zijn verworven door studentassistenten van de 3HOEK studie door middel van een convenience sample op openbare plekken zoals de bibliotheek en het zwembad. De inclusiecriteria voor dit onderzoek waren: 1) ouders moeten een kind van 3 jaar oud hebben, 2) ouders moeten ten tijde van het onderzoek een relatie met elkaar hebben en bij elkaar wonen, en 3) ouders hebben een Nederlandse achtergrond; de ouders van zowel vader als moeder zijn geboren in Nederland.

Procedure

In de periode tussen april 2018 en januari 2020 hebben twee getrainde observatoren van de 3HOEK studie huisbezoeken afgelegd bij de 104 gezinnen. Het onderzoek werd tijdens deze huisbezoeken bij de gezinnen op één en dezelfde dag uitgevoerd. De ouders werden gedurende twee uur afzonderlijk van elkaar geobserveerd met hun kind door twee onafhankelijke observatoren. Eén observator voerde de observaties uit, de andere gaf de instructies voor de activiteit en maakte de video-opnames. Wanneer de ouders wisselden van taak, wisselden de observatoren ook van taak. In de eerste dertig minuten kregen ouders een

vragenlijst op een tablet die zij in konden vullen. Wanneer ouders vragen hadden, konden zij verduidelijking vragen aan de observatoren. Terwijl de ouders de vragenlijst invulden, kreeg het kind de opdracht om zelfstandig te spelen. Toen ouders klaar waren met het invullen van de vragenlijst, speelden zij afzonderlijk van elkaar met hun kind. De volgorde van welke ouder ging starten met het spelen met het kind werd vooraf geloot onder de deelnemende gezinnen. Er werden verschillende activiteiten uitgevoerd, bij ieder gezin in dezelfde volgorde: vrij spel zonder speelgoed, blokken bouwen en 'etch-a-sketch'. De ouders kregen bij iedere activiteit instructies. Bij het vrij spel zonder speelgoed moesten de ouder en het kind gedurende vijf minuten samen spelen zonder gebruik te maken van speelgoed. De observator stopte de activiteit wanneer de tijd voorbij was. De instructie bij het blokken bouwen was aan de eerste ouder om samen met het kind een toren te bouwen, de tweede ouder moest samen met het kind een huis bouwen. De ouders kregen beide een andere bouwopdracht om een leereffect bij het kind te voorkomen. De opdrachten waren gelijk wat betreft de moeilijkheidsgraad en duurden beide drie minuten. Bij 'etch-a-sketch' kreeg de eerste ouder de opdracht om samen met het kind een huis te tekenen, de tweede ouder moest samen met het kind een pijl tekenen. Hierbij moest de ouder de ene knop gebruiken en het kind de andere knop; de ouder en het kind moesten dus samenwerken. De observator gaf bij beide opdrachten een voorbeeld aan de hand van een afbeelding. Ook hier voerde het kind bij iedere ouder een andere taak uit om het leereffect te voorkomen. De opdrachten waren gelijk wat betreft de moeilijkheidsgraad en duurden vier minuten. Alle ouders gaven de observanten toestemming om henzelf en hun kinderen te filmen. De ouders kregen na afloop van het huisbezoek een cadeaukaart en het kind kreeg een cadeau als beloning voor de deelname. De uitkomsten van de observaties en de vragenlijsten zijn anoniem verwerkt, waardoor er dus geen resultaten zijn terug te leiden naar de participerende gezinnen. De 3HOEK studie is goedgekeurd door de Ethische commissie van de afdeling Bestuurskunde en Sociologie van de Erasmus Universiteit Rotterdam.

Meetinstrumenten

Gehechtheidsrelatie. De gehechtheidsrelatie is gemeten met de Attachment Behavior Q-Sort (AQS, Waters, 1987). Dit is een observatie-instrument die de gehechtheidsrelatie tussen een ouder en het kind meet. Dit instrument bestaat uit negentig items. Elk item wordt gescoord op een 9-punts Likertschaal van *1 = klopt het aller slechtst* tot *9 = klopt het allerbest*, *5 = klopt niet slecht en niet goed*. Enkele voorbeelden van items zijn: 'Het kind lacht snel en gemakkelijk naar veel verschillende personen.', 'Het kind vraagt de ouder om

vastgehouden te worden en geknuffeld te worden en geniet hiervan.’ De 90 items werden na afloop door de observator gesorteerd over de negen beoordelingsmogelijkheden, variërend op de 9-punts Likertschaal. Hierdoor bestond iedere stapel uit tien items. Hierna is er per kind een veiligheidsscore berekend door de individuele itemscores te correleren met het criterium voor het theoretisch meest veilige kind. Dit criterium is vastgesteld door acht deskundigen. Een veiligheidsscore van +1.00 komt overeen met een perfect veilig gehecht kind en een veiligheidsscore van -1.00 komt overeen met het meest onveilig gehechte kind. Een hogere veiligheidsscore duidt dus op een veiligere gehechtheidsrelatie tussen ouder en kind. De observatoren die de AQS afnamen, zijn getraind door de hoofdonderzoeker. Deze hoofdonderzoeker is zelf getraind door een expert op de AQS. Om vast te stellen dat de observatoren voldoende getraind waren en betrouwbaar konden coderen na de training, moesten de scores van drie huisbezoeken in 80% van de items overeenkomen met de scores van de hoofdonderzoeker. Om de betrouwbaarheid te waarborgen is 20% van de 208 observaties tussen ouder en kind dubbel gecodeerd. Bij eventuele verschillen in scores tussen de codeurs, werden deze verschillen besproken totdat er consensus werd bereikt. De interbeoordelaarsbetrouwbaarheid varieerde tussen de 0.71 en 0.85. Uit een reeks meta-analyses ($N = 13.000$) is gebleken dat de AQS voldoende overeenkomst met de Vreemde Situatie Procedure ($r = 0.31$). Daarnaast is de predictieve validiteit beoordeeld als goed. De AQS kan dus een valide inschatting geven van de gehechtheidsrelatie tussen ouder en kind (van IJzendoorn et al., 2004). Een hogere score betekent een hogere mate van veilige gehechtheid tussen ouder en kind.

Relatietevredenheid. De relatietevredenheid is gemeten met een vragenlijst van The Netherlands Kinship Panel Study (NKPS; Dykstra et al., 2005). Deze vragenlijst bestaat uit zes items die worden gescoord op een 5-punts Likertschaal van $1 = \text{nooit}$, $3 = \text{regelmatig}$ tot $5 = \text{altijd}$. Voorbeelden van items uit deze vragenlijst zijn: ‘Ik krijg warmte en begrip van mijn partner’ en ‘Ik erger me aan mijn partner’. Bij het laatste voorbeeld is de vraagstelling negatief. In totaal zijn er drie negatieve vraagstellingen in deze vragenlijst. Bij deze drie items is de Likertschaal dan ook andersom gescoord ($1 = \text{altijd}$, $3 = \text{regelmatig}$, $5 = \text{nooit}$). Door de items om te scoren is ervoor gezorgd dat de negatieve vraagstellingen positief zijn geformuleerd, zodat iedere waarde hetzelfde betekent. De betrouwbaarheid is vastgesteld door Chronbach’s alpha te berekenen. Deze bedraagt 0.76 voor vaders en 0.77 voor moeders. Een hogere score betekent een hogere mate van relatietevredenheid.

Sensitiviteit. De mate van sensitiviteit is gemeten met de Erickson Scales of Sensitivity (Egeland et al., 1990). Dit is een observatie-instrument die de mate van sensitiviteit van de ouder meet. Het instrument is geschikt voor kinderen in de leeftijd van één tot vijf jaar oud en is vooral geschikt om de interacties tussen een ouder en het kind te meten bij een specifieke taak die moet worden uitgevoerd. Het instrument bestaat uit twee subschalen, namelijk 'Supportive Presence' en 'Intrusiveness'. Supportive presence behelst de mate waarin de ouder positief aanwezig is voor het kind en emotionele steun biedt. Voorbeelden hiervan zijn het erkennen van prestaties en het kind aanmoedigen. Een lage score op deze subschaal geeft aan dat ouders geen ondersteuning bieden aan het kind of passief of afstandelijk zijn. Intrusiveness verwijst naar de mate waarin de ouder de autonomie van het kind niet respecteert door zich te bemoeien met het kind, in plaats van het kind iets zelf te laten doen. Een hoge score op deze subschaal geeft aan dat de ouder zich veel bemoeit met de gedragingen van het kind (Egeland et al., 1990). Beide subschalen zijn gemeten op een 7-punts Likertschaal (*1 = zeer laag, 4 = gemiddeld, 7 = zeer hoog*). Er is een algemene score op sensitiviteit berekend door het gemiddelde van beide subschalen op de drie spelactiviteiten (vrij spel zonder speelgoed, blokken bouwen en 'etch-a-sketch') op te tellen. Een hogere score verwijst naar een hogere mate van sensitiviteit. De uitkomsten van de observaties zijn gecodeerd door één codeur. In totaal waren er acht observanten uitgebreid getraind om alle video's te coderen. Deze codeurs zijn getraind door de hoofdonderzoeker. De codeurs codeerden enkel observatievideo's van gezinnen waarbij de huisbezoeken door anderen waren uitgevoerd, zodat zij zelf zonder bias de observaties konden bekijken. Na deze training hebben alle observanten een betrouwbaarheidssset van 20 observaties gecodeerd. De gemiddelde interbeoordelaarsbetrouwbaarheid bedraagt 0.80 (range tussen 0.70 en 0.90) voor de subschaal Supportive Presence en 0.74 (range 0.67 en 0.79) voor de subschaal Intrusiveness. Na deze training werd 21% van de video's van de huisbezoeken van zowel vaders als moeders dubbel gecodeerd om op deze manier de interbeoordelaarsbetrouwbaarheid tijdens het coderen te controleren, waarbij de observanten gemiddeld 71% overeenstemming behaalden binnen 1 schaalpunt. Wanneer de scores tussen codeurs meer dan 1 schaalpunt verschilden van elkaar, codeerde ook de trainer de video. Indien de scores meer dan 1 punt verschilden van de trainer, moesten de codeurs hun scores heroverwegen. Hierna werden de herziene coderingen en de score van de trainer met elkaar vergeleken. Wanneer de scores na deze herziening binnen 1 schaalpunt van elkaar verschilden, mochten de codeurs het coderen hervatten. Indien dit niet het geval was en de

scores dus meer dan 1 punt van elkaar bleven verschillen, werden de scores uitvoerig besproken met de trainer.

Controlevariabelen

Gezien er vanuit de *Family Systems Theory* bekend is dat gezinsleden nooit afzonderlijk van elkaar opereren en functioneren binnen een gezin en dat de systemen in de ontwikkeling van kinderen voor vaders anders werken dan voor moeders, wordt er bij alle onderzoeksvragen voor de afhankelijke variabele gecontroleerd voor de andere ouder (Cox & Paley, 1997; Kreppner & Lerner, 1989; Minuchin, 1988).

Data-analyse

Alle statistische analyses in dit onderzoek zijn uitgevoerd met behulp van het programma IBM SPSS 28. Voorafgaand aan de regressieanalyses zijn er preliminaire analyses uitgevoerd, waarbij gecontroleerd is of er aan verschillende assumpties wordt voldaan. Er is eerst aan de hand van een Missing Values Analysis gecontroleerd of er missende data waren. Er bleken geen missende waardes te bestaan. Hierna is gecontroleerd of de data normaal verdeeld waren met behulp van een histogram. Uit de histogrammen (zie bijlage 1) bleek dat de variabelen voldoende normaal verdeeld zijn. Om te bepalen of er univariate uitbijters in de dataset zitten, zijn er Z-scores gegenereerd. Wanneer een Z-score hoger was dan 3.29 of lager dan -3.29 werd dit beschouwd als univariate uitbijter (Tabachnik & Fidell, 2001). Er zijn in totaal twee univariate uitbijters geïdentificeerd, namelijk bij de gehechtheidsrelatie tussen vader en kind en bij de relatietevredenheid van moeder. Deze uitbijters zijn aangepast naar de waarde die het dichtst in de buurt van de uitbijter lag, maar wel binnen de grenzen van 3.29 tot -3.29 (Tabachnik & Fidell, 2001). Om te bepalen of er multivariate uitbijters in de dataset zaten, is de Mahalanobis afstand berekend. Het significantieniveau is hierbij $p < 0.001$. Er zijn geen multivariate uitbijters geïdentificeerd in deze dataset. Om te bepalen of er sprake was van lineariteit en homoscedasticiteit zijn er scatterplots (zie bijlage 2) tussen de afhankelijke – en de onafhankelijke variabelen gemaakt. Uit deze scatterplots kan geconcludeerd worden dat er sprake is van een lineair verband tussen de variabelen. Er kan daarnaast geconcludeerd worden dat er sprake is van homoscedasticiteit, behalve bij de relatie tussen de gehechtheidsrelatie en de ervaren relatietevredenheid. Bij deze relatie is voor zowel vaders als moeders geen sprake van homoscedasticiteit, maar van heteroscedasticiteit. Dit betekent dat de variantie in de fouten niet gelijk is voor alle respondenten in de dataset. Het feit dat er bij deze relatie sprake is van heteroscedasticiteit is volgens Tabachnick en Fidell (2001) niet van

invloed op de grootte van de regressiecoëfficiënten in het model. Het kan er echter wel voor zorgen dat de standaardfouten worden vertekend. De standaardfouten worden gebruikt om het 95%-betrouwbaarheidsinterval te berekenen, waardoor het betrouwbaarheidsinterval te smal of te breed kan zijn. Hierdoor kunnen er te hoge of te lage p -waarden uit de analyses komen (Tabachnik & Fidell, 2001). Er is daarom gekozen om het significantieniveau voor deze relaties strenger te maken, namelijk $p \leq 0.025$. Tenslotte is er gecontroleerd of er sprake is van multicollineariteit met behulp van een correlatiematrix. Wanneer de correlatie tussen twee variabelen hoger is dan 0.90, geeft dit een indicatie voor multicollineariteit (Tabachnik & Fidell, 2001). Uit de analyses kwamen geen correlaties van >0.90 naar voren. Er is dus geen sprake van problematische multicollineariteit.

Om de onderzoeksvraag “Bestaat er een relatie tussen de ervaren relatietevredenheid van ouders en de gehechtheidsrelatie tussen ouder en kind?” te beantwoorden is er een lineaire regressieanalyse uitgevoerd, voor zowel vaders als moeders. Hierbij was de gehechtheidsrelatie de afhankelijke variabele en de relatietevredenheid de onafhankelijke variabele. De gehechtheidsrelatie met de andere ouder is meegenomen als controlevariabele.

Voor beantwoording van de eerste deelvraag: “In hoeverre bestaat er een relatie tussen de relatietevredenheid van ouders en de sensitiviteit van ouders?” is er een lineaire regressieanalyse uitgevoerd, zowel voor vaders als voor moeders. Hierbij was de sensitiviteit de afhankelijke variabele en de relatietevredenheid de onafhankelijke variabele. De mate van sensitiviteit van de andere ouder is meegenomen als controlevariabele.

Om de tweede deelvraag: “In hoeverre bestaat er een relatie tussen de sensitiviteit van ouders en de gehechtheidsrelatie tussen ouder en kind?” te beantwoorden is er wederom een lineaire regressieanalyse uitgevoerd voor zowel vaders als moeders. Hierbij was de gehechtheidsrelatie tussen ouder en kind de afhankelijke variabele en sensitiviteit van ouders de onafhankelijke variabele. De gehechtheidsrelatie tussen de andere ouder en het kind is meegenomen als controlevariabele.

Om de derde deelvraag te beantwoorden, namelijk: “In hoeverre wordt de relatie tussen de relatietevredenheid van ouders en de gehechtheidsrelatie tussen ouder en kind gemedieerd door sensitiviteit van ouders?” is een mediatieanalyse uitgevoerd, zowel bij vaders als bij moeders. De gehechtheidsrelatie tussen vader/moeder en het kind was hierbij de afhankelijke variabele, de relatietevredenheid van vader/moeder de onafhankelijke variabele

en de sensitiviteit van vader/moeder de mediator. De gehechtheidsrelatie van de andere ouder is hierbij meegenomen als controlevariabele.

Bij alle analyses is gebruik gemaakt van een significantieniveau van $p \leq 0.05$, behalve bij de analyses voor de relatie tussen relatietevredenheid ervaren door ouders en de gehechtheidsrelatie tussen ouders en kind. Hier is gebruik gemaakt van een significantieniveau van $p \leq 0.025$, gezien het feit dat er sprake is van heteroscedasticiteit.

Resultaten

Descriptieve Statistiek

Tabel 1 beschrijft de gemiddeldes, standaarddeviaties, minimum en maximum scores van de gehechtheidsrelatie, de relatietevredenheid en de sensitiviteit van vaders en moeders. Zowel vaders ($M = 0.45$, $SD = 0.22$) als moeders ($M = 0.40$, $SD = 0.23$) behalen een gemiddelde score boven 0 op de gehechtheidsrelatie. Dit betekent dat er bij zowel vaders als moeders gemiddeld genomen sprake is van een veilige gehechtheidsrelatie met het kind. Vaders scoren gemiddeld significant hoger op de mate van een veilige gehechtheidsrelatie met het kind dan moeders ($t = 2.40$, $p = 0.02$,). Bij relatietevredenheid kon er een score variërend van 6.00 tot 30.00 behaald worden. Vaders ($M = 25.92$; $SD = 2.42$) scoorden hier gemiddeld significant hoger dan moeders ($M = 25.38$, $SD = 2.66$, $t = 2.00$, $p = 0.05$). Vaders en moeders scoren gemiddeld genomen ruim boven de mediaan (=18) van de te behalen scores en zijn gemiddeld genomen dus best wel tevreden over hun relatie. Bij sensitiviteit kon er een gemiddelde score variërend van 1.00 tot 7.00 behaald worden. Vaders en moeders scoren hier gemiddeld genomen ongeveer op de helft. Moeders scoorden hier gemiddeld ($M = 3.73$, $SD = 0.87$) significant hoger dan vaders ($M = 3.42$, $SD = 0.90$, $t = -2.85$, $p = 0.01$).

In tabel 2 is een correlatiematrix te zien van alle afhankelijke variabelen en de onafhankelijke variabelen die in de analyses zijn meegenomen. Er zijn verschillende significante correlaties gevonden tussen de variabelen. Er bestaat allereerst een positieve correlatie tussen de gehechtheidsrelatie tussen vader en kind en de gehechtheidsrelatie tussen moeder en kind ($r = 0.44$, $p = <0.01$). Dit betekent dat een veiligere gehechtheidsrelatie tussen de ene ouder en het kind samenhangt met een veiligere gehechtheidsrelatie tussen de andere ouder en het kind. Ten tweede bestaat er een positieve correlatie tussen de sensitiviteit van vader en de gehechtheidsrelatie tussen vader en kind ($r = 0.30$, $p = <0.01$), maar ook tussen de sensitiviteit van vader en de gehechtheidsrelatie tussen moeder en kind ($r = 0.34$, $p = <0.01$). Dit betekent dat een hogere mate van sensitiviteit van vaders samenhangt met een veiligere

gehechtheidsrelatie tussen zowel vader als moeder en het kind. Daarnaast bestaat er een positieve correlatie tussen sensitiviteit van moeder en sensitiviteit van vader ($r = 0.23, p < 0.05$). Dit betekent dat een hogere mate van sensitiviteit door moeder samenhangt met een hogere mate van sensitiviteit door vader en andersom. Tenslotte bestaat er een positieve correlatie tussen relatietevredenheid van moeder en relatietevredenheid van vader ($r = 0.40, p < 0.01$). Dit betekent dat een hogere mate van relatietevredenheid van de ene ouder samenhangt met een hogere mate van relatietevredenheid van de andere ouder.

Tabel 1

Beschrijvende Statistiek van de scores t.a.v. de Gehechtheidsrelatie, de Relatietevredenheid en de Sensitiviteit voor Vaders (N=104) en Moeders (N=104).

	Vaders			Moeders			Verschil		
	M (SD)	Minimum	Maximum	M (SD)	Minimum	Maximum	Gemiddelde verschil	t	p
1. Gehechtheidsrelatie	0.45 (0.22)	-0.38	0.83	0.40 (0.23)	-0.36	0.78	0.06	2.40	0.02
2. Relatietevredenheid	25.92 (2.42)	18.00	30.00	25.38 (2.66)	16.00	30.00	0.55	2.00	0.05
3. Sensitiviteit	3.42 (0.90)	1.67	5.43	3.73 (0.87)	1.33	6.08	-0.30	-2.85	0.01

Tabel 2

Pearson Correlaties tussen de Variabelen (N = 104)

	1	2	3	4	5
1. Gehechtheidsrelatie vader-kind	-				
2. Gehechtheidsrelatie moeder-kind	0.44 **	-			
3. Sensitiviteit vader	0.30 **	0.34 **	-		
4. Sensitiviteit moeder	-0.06	0.18	0.23 *	-	
5. Relatietevredenheid vader	-0.15	-0.13	-0.19	0.14	-
6. Relatietevredenheid moeder	0.10	-0.05	0.09	0.07	0.40 **

Noot: ** $p < 0.01$, * $p < 0.05$

De Relatie tussen Relatietevredenheid van Vader en de Gehechtheidsrelatie tussen Vader en Kind

In tabel 3 is te zien dat de relatietevredenheid van vader niet significant gerelateerd is aan de gehechtheidsrelatie met het kind ($\beta = -0.10$, $t(103) = -1.10$, $p = 0.28$, 95% CI = [-0.03; 0.01]). Dit is niet in lijn met de hypothese, aangezien er een positieve significante relatie werd verwacht. Alle variabelen in dit model verklaarden 20% van de varianties in scores voor de gehechtheidsrelatie tussen vader en kind ($F = 12.65$, $df = 103$).

De Relatie tussen Relatietevredenheid van Moeder en de Gehechtheidsrelatie tussen Moeder en Kind

In tabel 3 is te zien dat de relatietevredenheid van moeder niet significant gerelateerd is aan de gehechtheidsrelatie met het kind ($\beta = -0.10$, $t(103) = 1.10$, $p = 0.28$, 95% CI = [-0.02; 0.01]). Dit is niet in lijn met de hypothese, aangezien er een positieve significante relatie werd verwacht. Alle variabelen in dit model verklaarden 20% van de varianties in scores voor de gehechtheidsrelatie tussen vader en kind ($F = 12.64$, $df = 103$).

Tabel 3

Resultaten van Lineaire Regressie Relatietevredenheid en Gehechtheidsrelatie voor Vaders (N = 104) en Moeders (N = 104)

	Unstandardized Coefficients		Standardized Coefficients			95% Confidence Interval	
	B	SE	β	t	Sig.	Lower Bound	Upper bound
(Constant)	0.52	0.22		2.41	0.02	0.09	0.95
Relatietevredenheid vader	-0.01	0.01	-0.10	-1.10	0.28	-0.03	0.01
C: gehechtheidsrelatie moeder-kind	0.40	0.08	0.42	4.72	<0.001	0.23	0.57
R ²	0.20						
F	12.65						
(Constant)	0.40	0.20		1.99	0.05	0.001	0.79
Relatietevredenheid moeder	-0.01	0.01	-0.10	1.10	0.28	-0.02	0.01
C: Gehechtheidsrelatie vader-kind	0.48	0.10	0.45	4.99	<0.001	0.29	0.67
R ²	0.20						
F	12.64						

Noot: C = controlevariabele. Bij dit model is gecontroleerd voor de gehechtheidsrelatie die de andere ouder heeft met het kind. * $p < 0.05$

De Relatie tussen Relatietevredenheid van Vader en de Sensitiviteit van Vader

In tabel 4 is te zien dat de relatietevredenheid van vaders significant gerelateerd is aan de sensitiviteit van vaders ($\beta = -0.22$, $t(103) = -2.34$, $p = 0.02$, 95% CI = [-0.15; -0.01]). Dit is in lijn met de hypothese. Een hogere mate van relatietevredenheid van vaders is gerelateerd aan een hogere mate van sensitiviteit door vaders. Alle variabelen in dit model verklaarden 10% van de varianties in scores voor de sensitiviteit van vader ($F = 5.66$, $df = 103$).

De Relatie tussen Relatietevredenheid van Moeder en de Sensitiviteit van Moeder

In tabel 4 is te zien dat de relatietevredenheid van moeder niet significant gerelateerd is aan de sensitiviteit van moeder ($\beta = 0.05$, $t(103) = 0.47$, $p = 0.64$, 95% CI = [-0.05; 0.08]). Dit is niet in lijn met de hypothese, aangezien er een positieve significante relatie werd verwacht tussen relatietevredenheid van moeder en de mate van sensitiviteit van moeder. Alle variabelen in dit model verklaarden 5% van de varianties in scores voor de sensitiviteit van moeder ($F = 2.90$, $df = 103$).

Tabel 4

Resultaten van Lineaire Regressie Relatietevredenheid en Sensitiviteit voor Vaders (N = 104) en Moeders (N = 104)

	Unstandardized Coefficients		Standardized Coefficients		95% Confidence Interval		
	B	SE	β	t	Sig.	Lower Bound	Upper bound
(Constant)	4.56	0.94		4.84	<0.001	2.69	6.43
Relatietevredenheid vader	-0.08	0.04	-0.22	-2.34	0.02*	-0.15	-0.01
C: Sensitiviteit moeder	0.27	0.10	0.26	2.72	0.01*	0.07	0.46
R ²	0.10						
F	5.66						
(Constant)	2.61	0.84		3.10	0.002	0.94	4.28
Relatietevredenheid moeder	0.02	0.03	0.05	0.47	0.64	-0.05	0.08
C: Sensitiviteit vader	0.22	0.09	0.22	2.31	0.02	0.03	0.40
R ²	0.05						
F	2.90						

Noot: C = controlevariabele. Bij dit model is gecontroleerd voor de mate van sensitiviteit van de andere ouder. * $p < 0.05$

De Relatie tussen Sensitiviteit van Vader en de Gehechtheidsrelatie tussen Vader en Kind

In tabel 5 is te zien dat de sensitiviteit van vader niet significant gerelateerd is aan de gehechtheidsrelatie tussen vader en het kind ($\beta = 0.17$, $t(103) = 1.78$, $p = 0.08$, 95% CI = [-0.01; 0.09]). Dit is niet in lijn met de hypothese, aangezien er een positieve significante relatie werd verwacht. Alle variabelen in dit model verklaarden 22% van de variantie in scores voor de gehechtheidsrelatie tussen vader en kind ($F = 13.86$, $df = 103$).

De Relatie tussen Sensitiviteit van Moeder en de Gehechtheidsrelatie tussen Moeder en Kind

In tabel 5 is te zien dat de sensitiviteit van moeder significant gerelateerd is aan de gehechtheidsrelatie tussen moeder en kind ($\beta = 0.21$, $t(103) = 2.39$, $p = 0.02$, 95% CI = [0.01; 0.10]). Dit is in lijn met de hypothese. Een hogere mate van sensitiviteit door moeders is gerelateerd aan een veiligere gehechtheidsrelatie tussen moeder en kind. Alle variabelen in dit model verklaarden 23% van de variantie in scores voor de gehechtheidsrelatie tussen moeder en kind ($F = 15.45$, $df = 103$).

Tabel 5

Resultaten van Lineaire Regressie Sensitiviteit en Gehechtheidsrelatie voor Vaders (N=104) en Moeders (N=104)

	Unstandardized Coefficients		Standardized Coefficients			95% Confidence Interval	
	B	SE	β	t	Sig.	Lower Bound	Upper bound
(Constant)	0.17	0.08		2.26	0.03	0.02	0.32
Sensitiviteit vader	0.04	0.02	0.17	1.78	0.08	-0.01	0.09
C: Gehechtheidsrelatie moeder-kind	0.36	0.09	0.38	4.07	<0.001	0.18	0.53
R ²	0.22						
F	13.86						
(Constant)	-0.01	0.10		-0.29	0.78	-0.21	0.17
Sensitiviteit moeder	0.06	0.02	0.21	2.39	0.02*	0.01	0.10
C: Gehechtheidsrelatie vader-kind	0.48	0.09	0.45	5.15	<0.001	0.29	0.66
R ²	0.23						
F	15.45						

Noot: C = controlevariabele. Bij dit model is gecontroleerd voor de gehechtheidsrelatie van de andere ouder met het kind. * $p < 0.05$

De Relatie tussen Relatietevredenheid Vader en de Gehechtheidsrelatie tussen Vader en Kind gemedieerd door Sensitiviteit van Vader

Om te toetsen of sensitiviteit de relatie tussen relatietevredenheid van vader en de gehechtheidsrelatie tussen vader en kind medieert, is er gekeken naar het indirecte effect van relatietevredenheid van vader op de gehechtheidsrelatie tussen vader en kind. Op basis van de resultaten is er geen statistisch mediatie-effect van sensitiviteit gevonden (95% CI = [-0.01; 0.01]; Tabel 6). Dit is niet in lijn met de hypothese, aangezien er wel een mediërend effect van sensitiviteit werd verwacht.

Tabel 6

Resultaten van de Mediatieanalyse bij Vaders (N = 104)

	B	SE	β	t	p	Lower Bound	Upper Bound
Constante	0.52	0.22		2.41	0.02	0.09	0.95
Relatietevredenheid vader	-0.01	0.01	-0.10	-1.10	0.28	-0.03	0.01
Sensitiviteit vader	0.04	0.02	0.17	1.62	0.11	-0.01	0.08
Gehechtheidsrelatie moeder	0.40	0.08	0.42	4.72	<0.001	0.23	0.57
Mediatie-effect [95% CI]	[-0.001; 0.01]						
R ²	0.20						
F	12.65						

Noot: Bij dit model is gecontroleerd voor de gehechtheidsrelatie tussen moeder en kind. Het mediatie-effect is significant wanneer het betrouwbaarheidsinterval geen nul omvat. Het betrouwbaarheidsinterval voor het indirecte effect is een BCa-bootstrap-BI op basis van 5000 steekproeven.

Tabel 7*Resultaten van de Mediatieanalyse bij Moeders (N = 104)*

	B	SE	β	t	p	Lower Bound	Upper bound
Constante	0.40	0.20		1.99	0.05	0.001	0.79
Relatietevredenheid moeder	-0.01	0.01	-0.10	-1.09	0.28	-0.02	0.01
Sensitiviteit moeder	0.06	0.02	0.21	2.49	0.01	0.01	0.10
Gehechtheidsrelatie vader	0.48	0.10	0.45	4.99	<0.001	0.29	0.67
Mediatie-effect [95% CI]						[-0.002 ; 0.006]	
R ²	0.20						
F	12.64						

Noot: Bij dit model is gecontroleerd voor de gehechtheidsrelatie tussen vader en kind. Het mediatie-effect is significant wanneer het betrouwbaarheidsinterval geen nul omvat. Het betrouwbaarheidsinterval voor het indirecte effect is een BCa-bootstrap-BI op basis van 5000 steekproeven.

De Relatie tussen Relatietevredenheid Moeder en de Gehechtheidsrelatie tussen Moeder en Kind gemedieerd door Sensitiviteit van Moeder

Om te toetsen of sensitiviteit de relatie tussen relatietevredenheid van moeder en de gehechtheidsrelatie tussen moeder en kind medieert, is er gekeken naar het indirecte effect van relatietevredenheid van moeder op de gehechtheidsrelatie tussen moeder en kind. Er is geen significant mediatie-effect gevonden voor deze relatie (95% CI = [-0.002; 0.006]; Tabel 7). Dit is niet in lijn met de hypothese, aangezien er wel een mediërend effect van sensitiviteit werd verwacht.

Discussie

In deze studie is allereerst onderzocht of er een relatie bestaat tussen relatietevredenheid van de ouder en de gehechtheidsrelatie die de ouder heeft met het kind. De resultaten laten zien dat er geen significante relatie bestaat, bij zowel vaders als moeders. Ten tweede is er onderzocht of er een relatie bestaat tussen de mate van relatietevredenheid van de ouder en de mate van sensitiviteit van de ouder. Hier blijkt een significante relatie te bestaan voor vaders, maar niet voor moeders. Ten derde is er onderzocht of er een relatie bestaat tussen de sensitiviteit van de ouder en de gehechtheidsrelatie die de ouder heeft met het kind. De sensitiviteit van moeder blijkt wel significant gerelateerd te zijn aan de gehechtheidsrelatie tussen moeder en kind. Voor vaders is dit niet het geval gebleken in deze studie. Tenslotte is er onderzocht of de relatie tussen relatietevredenheid van de ouder en de gehechtheidsrelatie

met het kind wordt gemedieerd door de sensitiviteit van de ouder. De resultaten laten zien dat dit voor zowel vaders als moeders niet het geval is.

Relatietevredenheid en de Gehechtheidsrelatie

Tegen de verwachtingen in is er voor zowel vaders als voor moeders geen bewijs gevonden voor de hypothese dat de relatietevredenheid van de ouder gerelateerd is aan de gehechtheidsrelatie tussen ouder en kind. Een mogelijke verklaring hiervoor is dat in de eerdergenoemde onderzoeken waarop de hypothesen van dit onderzoek gebaseerd zijn, de relatietevredenheid van ouders wordt opgesplitst in twee onderdelen, namelijk de tevredenheid over de relatie en de mate van conflicten in de relatie (Cummings, Goeke-Morey, & Raymond, 2004; Erel & Burman, 1995; Frosch, Mangelsdorf, & McHale, 2000). De mate van tevredenheid over de relatie werd in deze onderzoeken positief gerelateerd aan opvoedkwaliteiten en een hogere mate van conflicten in de relatie bleek negatief gerelateerd te zijn aan de gehechtheidsrelatie tussen ouder en kind (Erel & Burman, 1995; Krishnakumar & Buehler, 2000). Wanneer er dus meer conflicten in de relatie tussen ouders bestaan, is de gehechtheidsrelatie met het kind minder veilig. In dit onderzoek zijn beide factoren, relatietevredenheid en de mate van conflict, samengevoegd tot één construct. Dit construct is in dit onderzoek gemeten aan de hand van zes vragen, waarbij er slechts één vraag over conflicten in de relatie gaat. Hierdoor is het mogelijk dat de mate van conflict onvoldoende gemeten is in dit onderzoek, waardoor er ook geen significante relatie met de gehechtheidsrelatie gevonden is. De mate van conflict blijkt immers gerelateerd te zijn aan de gehechtheidsrelatie met het kind (Erel & Burman, 1995; Krishnakumar & Buehler, 2000).

Relatietevredenheid en Sensitiviteit

De resultaten van deze studie laten zien dat de mate van relatietevredenheid van vaders gerelateerd is aan de mate van sensitiviteit van vaders; hoe hoger de mate van relatietevredenheid, hoe hoger de mate van sensitiviteit. Dit is in lijn met de vooraf opgestelde hypothese en is in lijn met de uitkomsten uit eerdere onderzoeken, waaruit gebleken is dat vaders sensitiever zijn in de omgang met het kind wanneer zij een hoge mate van relatietevredenheid ervaren (Cummings, Goeke-Morey, & Raymond, 2004; Lee & Doherty, 2007). Deze relatie is in dit onderzoek echter tegen de verwachtingen in niet gevonden voor moeders. Een mogelijke verklaring voor het feit dat de relatie in dit onderzoek wel gevonden is voor vaders, maar niet voor moeders, kan gevonden worden in de *Family Systems Theory*. Deze theorie stelt namelijk dat er verschillende uitkomsten gevonden kunnen worden voor

vaders en moeders, omdat bepaalde systemen nou eenmaal anders werken voor vaders of voor moeders. De manier waarop externe factoren, zoals relatietevredenheid, gerelateerd zijn aan het opvoedgedrag van ouders verschilt voor vaders en moeders (Cox & Paley, 1997; Cabrera et al., 2018), zoals dus ook in deze huidige studie is gebleken.

Sensitiviteit en de Gehechtheidsrelatie

Tegen de verwachtingen in is er geen bewijs gevonden voor de hypothese dat de sensitiviteit van vaders gerelateerd is aan de gehechtheidsrelatie tussen vader en kind. Een hogere mate van sensitiviteit van vader is dus niet gerelateerd aan een hogere mate van veilige gehechtheid met het kind. In lijn met de opgestelde hypothese is er wel significant bewijs gevonden dat er een relatie bestaat tussen de sensitiviteit van moeder en de gehechtheidsrelatie tussen moeder en kind. Dit is in lijn met eerder onderzoek, waaruit gebleken is dat een hogere mate van sensitiviteit van moeders gerelateerd is aan een grotere kans op een veilige gehechtheidsrelatie met het kind (Lucassen et al., 2011). Het feit dat deze relatie in dit onderzoek niet gevonden is voor vaders kan wederom verklaard worden aan de hand van de *Family Systems Theory*.

De Relatie tussen Relatietevredenheid en Gehechtheid gemedieerd door Sensitiviteit

Tegen de verwachtingen in blijkt de sensitiviteit van vaders en moeders in dit onderzoek geen mediërend effect te hebben op de relatie tussen de ervaren relatietevredenheid en de gehechtheidsrelatie met het kind. Dit lag ook in de lijn der verwachting, aangezien de resultaten hebben aangetoond dat de directe relatie tussen relatietevredenheid van ouders en de gehechtheidsrelatie tussen ouder en kind niet gevonden is in dit onderzoek.

Limitaties en Aanbevelingen voor Vervolgonderzoek

Een beperking van dit onderzoek is allereerst dat de gezinnen die participeerden in dit onderzoek niet aselekt geworven zijn, maar met een gemakssteekproef. Dit zorgt ervoor dat de resultaten maar beperkt te generaliseren zijn. Wanneer de steekproef wel op aselechte wijze getrokken zou worden over de gehele Nederlandse populatie, zijn de resultaten beter te generaliseren.

Een tweede beperking van dit onderzoek is dat er in dit onderzoek enkel intacte gezinnen zijn meegenomen, terwijl er ook veel gescheiden ouders in Nederland zijn. Uit onderzoek blijkt dat factoren zoals de gezinssamenstelling gerelateerd zijn aan de gehechtheidsrelatie tussen ouder en kind (Clarke-Stewart et al., 2000; Lewis et al., 2000; Solomon & George, 1999). Uit

onderzoek is namelijk bekend dat de kwaliteit van de gehechtheidsrelatie tussen ouder(s) en kind een grote risicofactor is wanneer ouders gescheiden zijn. De kans op problemen in de gehechtheidsrelatie tussen ouder en kind is groter bij gescheiden gezinnen, doordat kinderen gevoelens van verlies ervaren en er sprake is van verminderd contact met (een van de) primaire gehechtheidsfiguren (Altenhofen, Sutherland, & Biringen, 2010). Wanneer er onderzoek gedaan zou worden met een steekproef waarin gescheiden ouders geïnccludeerd zijn, zijn de resultaten mogelijk anders.

Een laatste beperking is dat er gebruik is gemaakt van een homogene culturele en demografische steekproef. Eén van de inclusievoorwaarden voor dit onderzoek was dat zowel vaders als moeders een Nederlandse achtergrond moesten hebben. Daarnaast woonden alle gezinnen in dit onderzoek in stadsregio Rotterdam. De resultaten van dit onderzoek zijn hierdoor niet te generaliseren naar gezinnen met een niet-Nederlandse achtergrond of gezinnen die in niet-stedelijke gebieden leven. Culturele – en demografische aspecten spelen namelijk een rol bij de ontwikkeling van de gehechtheidsrelatie met het kind. Zo kan stress, bijvoorbeeld door armoede, ervoor zorgen dat ouders minder oog hebben voor hun kind en minder sensitief-responsief opvoeden (Polek, 2008). Dit soort culturele en demografische aspecten zijn wel onderzocht in het 3HOEK onderzoek, maar zijn niet meegenomen in dit huidige onderzoek. Vervolgonderzoek met een heterogene steekproef is dan ook aan te raden om een completer beeld te krijgen van relatietevredenheid en sensitiviteit in relatie tot de gehechtheidsrelatie. Het wordt daarnaast aangeraden om vervolgonderzoek te doen bij niet-intacte gezinnen omdat er vanuit de literatuur bekend is dat de gehechtheidsrelatie tussen ouder(s) en kind een risicofactor is wanneer ouders gescheiden zijn.

Implicaties voor Beleid en Praktijk

De resultaten van deze studie lijken te suggereren dat het bij interventies gericht op het verbeteren van de gehechtheidsrelatie tussen ouder en kind niet noodzakelijk is om te focussen op de relatietevredenheid van de ouder. Echter, gezien de beperkingen van deze studie en het feit dat deze relaties nog niet erg vaak zijn onderzocht, dient dit wel met enige voorzichtigheid gesteld te worden. Wanneer er uit vervolgonderzoek blijkt dat er wel een relatie bestaat tussen deze factoren, is het voor beleid en praktijk belangrijk om relatietevredenheid alsnog mee te nemen in interventies die gericht zijn op het verbeteren van de gehechtheidsrelatie. Er kan dan bijvoorbeeld voorafgaand aan de interventie een screening plaatsvinden waarin relatietevredenheid van ouders meegenomen wordt.

In interventies dient er wel gefocust te worden op sensitiviteit, van zowel vaders als moeders. Ondanks dat er in dit onderzoek geen significante relatie gevonden is tussen de sensitiviteit van vaders en de gehechtheidsrelatie met het kind, is deze relatie decennialang onderzocht en zijn er heel veel onderzoeken die aantonen dat deze relatie wel degelijk bestaat. Het is dus voor de praktijk van belang om sensitiviteit als factor mee te nemen en ouders bewust te maken van de rol van sensitiviteit in de ontwikkeling van de gehechtheidsrelatie met het kind. Dit kan in interventies bijvoorbeeld gedaan kunnen worden aan de hand van video-observaties, waarbij feedback gegeven kan worden op de mate van sensitiviteit van ouders.

Conclusie

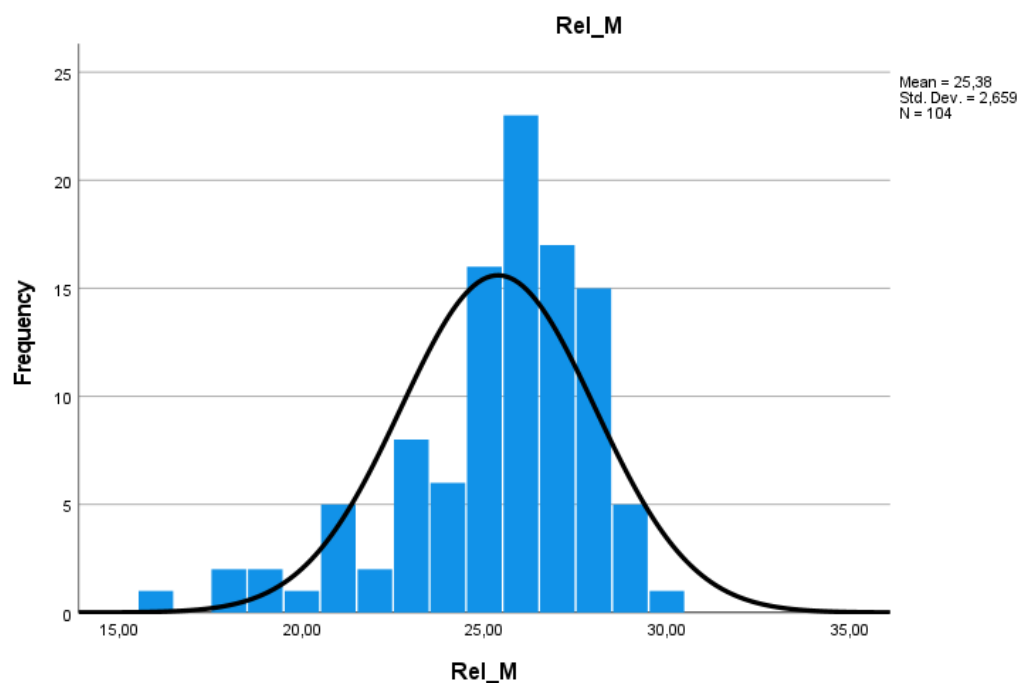
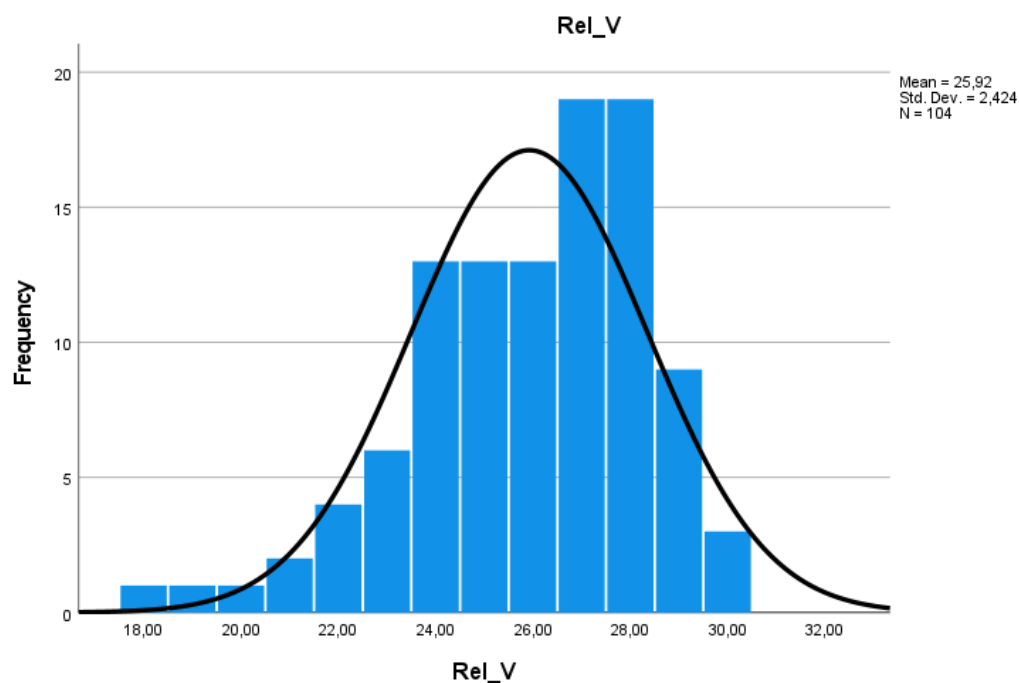
Concluderend kan er gesteld worden dat de resultaten van dit onderzoek suggereren dat bij de ontwikkeling van een veilige gehechtheidsrelatie de relatietevredenheid van ouders geen rol lijkt te spelen. Daarnaast suggereren de resultaten dat relatietevredenheid geen rol speelt bij de mate van sensitiviteit van moeders, maar wel bij vaders. De resultaten uit dit onderzoek lijken dus te suggereren dat moeders factoren die spelen binnen een relatie met hun partner beter kunnen scheiden van de omgang met het kind. Er is in dit onderzoek wel een significante relatie gevonden tussen de sensitiviteit van moeder en de gehechtheidsrelatie tussen moeder en kind. Gezien het feit dat deze relatie in het verleden veelvuldig is onderzocht en hieruit dezelfde resultaten kwamen, kan er geconcludeerd worden dat de mate van sensitiviteit van moeder een rol speelt bij de ontwikkeling van een veilige gehechtheidsrelatie tussen moeder en kind. Ondanks dat dit onderzoek geen relatie aantoont tussen sensitiviteit van vaders en de gehechtheidsrelatie tussen vader en kind, weegt al het eerder gedane onderzoek naar deze relatie zwaarder. Er kan concluderend dus gesteld worden dat de mate van sensitiviteit voor zowel vaders als moeders een grote rol speelt bij de ontwikkeling van een veilige gehechtheidsrelatie met het kind.

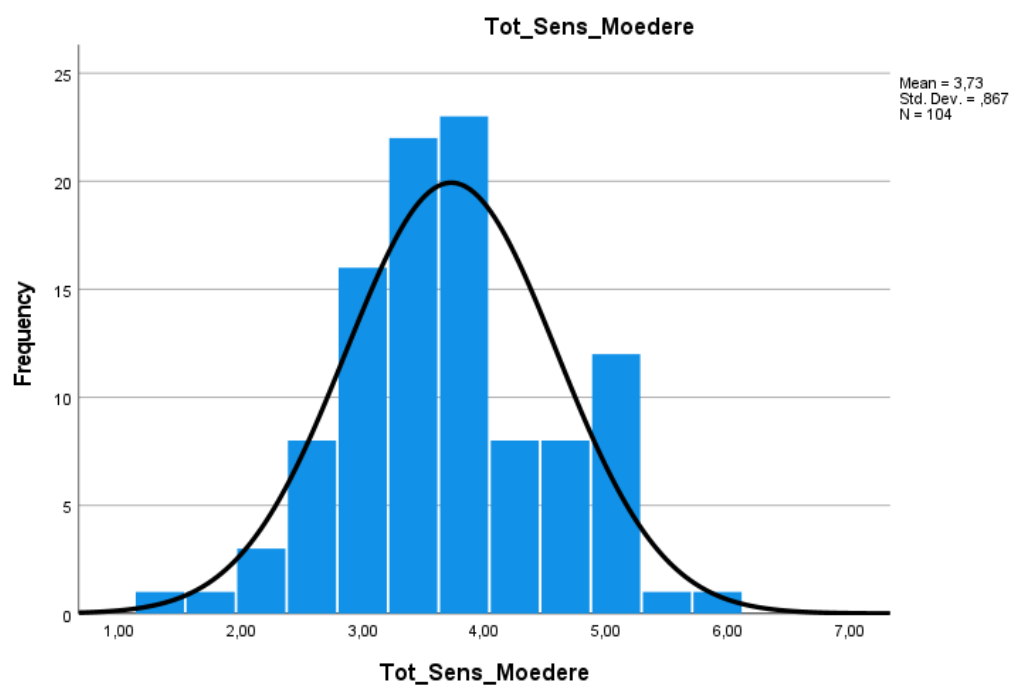
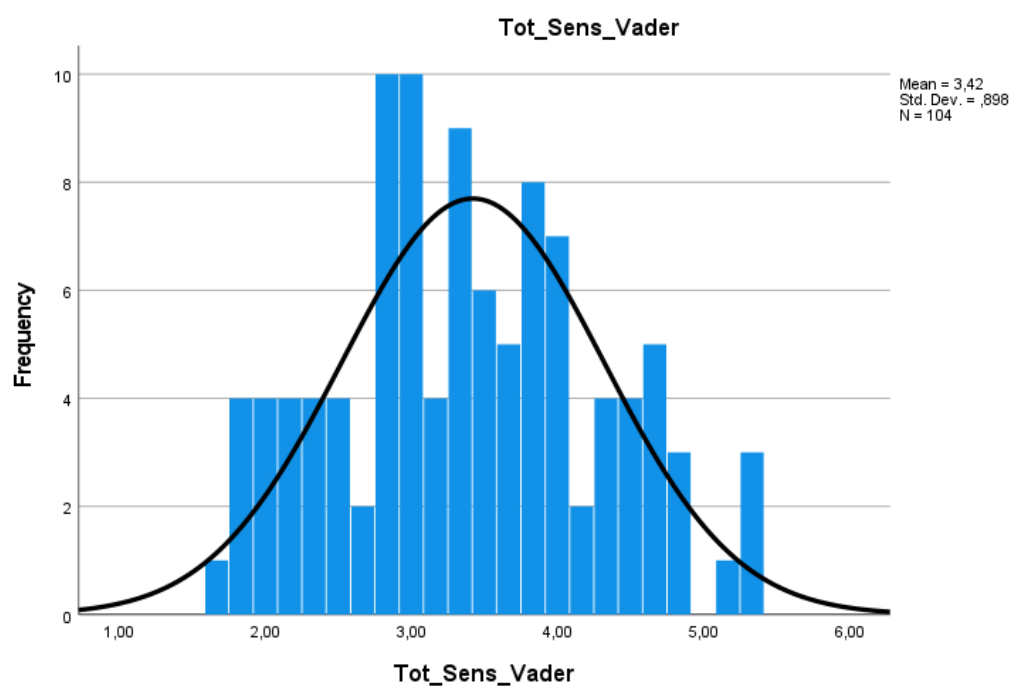
Literatuur

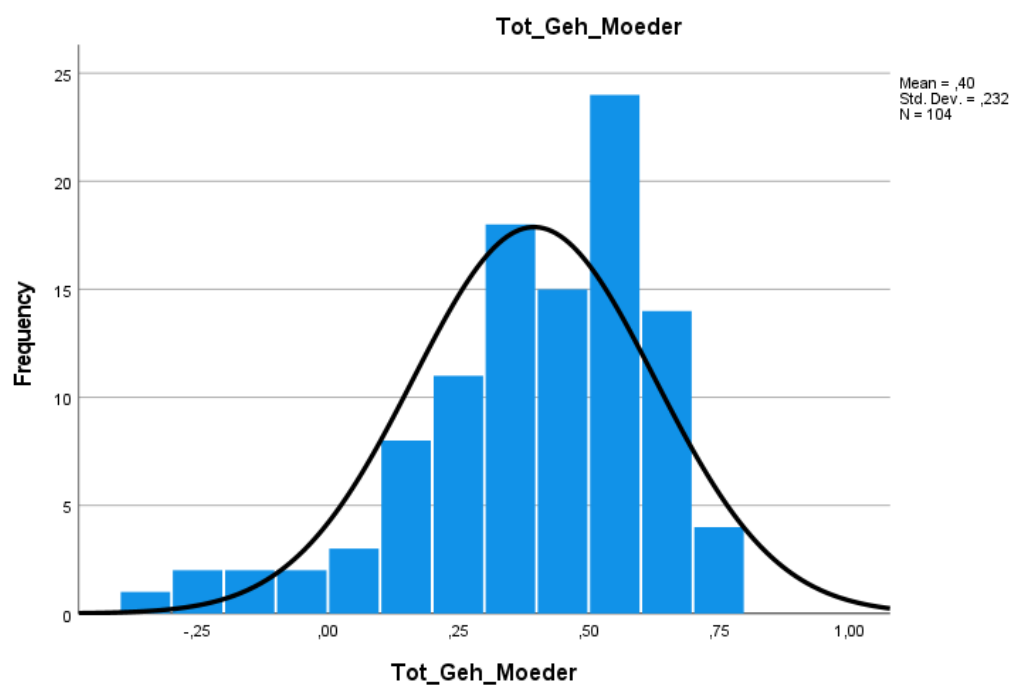
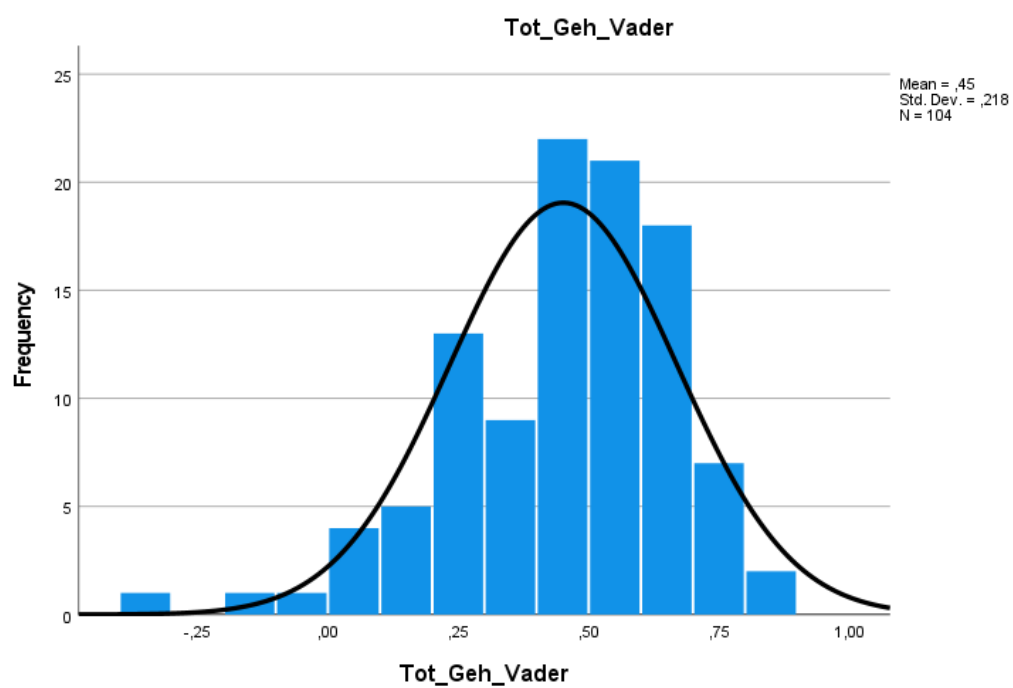
- Ainsworth, M. D. S., Blehar, M. C., Waters, E., & Wall, S. (1978). *Patterns of attachment: A psychological study of the Strange Situation*. Hillsdale, NJ: Erlbaum.
- Altenhofen, S., Sutherland, K., & Biringer, Z. (2010). Families experiencing divorce: age at onset of overnight stays, conflict, and emotional availability as predictors of child attachment. *Journal of Divorce & Remarriage*, *51*(3), 141–156.
<https://doi.org/10.1080/10502551003597782>
- Belsky, J. (1984). The determinants of parenting: A process model. *Child Development*, *55*, 83–96
- Belsky, J., Rosenberger, K., & Crnic, K. (1995). The origins of attachment security: “Classical” and contextual determinants. In S. Goldberg, R. Muir, & J. Kerr (Eds.), *Attachment theory: Social, developmental, and clinical perspectives* (pp. 153–183). Hillsdale, NJ: Analytic Press
- Bowlby, J. (1969). *Attachment and loss*. Basic Books.
- Cabrera, N. J., Volling, B. L., & Barr, R. (2018). Fathers are parents, too! Widening the lens on parenting for children’s development. *Child Development Perspectives*, *12*(3), 152–157. <https://doi.org/10.1111/cdep.12275>
- Clarke-Stewart, K. A., McCartney, K., Vandell, D. L., Owen, M. T., & Booth, C. (2000). Effects of parental separation and divorce on very young children. *Journal of Family Psychology*, *14*, 304–326.
- Clulow, C. 2007. John Bowlby and couple psychotherapy. *Attachment & Human Development*, *9*(4): 343–353.
- Cox, M. J., & Paley, B. (1997). Families as systems. *Annual Review of Psychology*, *48*(1), 243–267. <https://doi.org/10.1146/annurev.psych.48.1.243>
- Cummings, E.M., Goeke-Morey, M.C., & Raymond, J. (2004). Fathers in family context: Effects of marital quality and marital conflict. In M.E. Lamb (Ed.), *The role of the father in child development* (4th ed., pp. 196–221). Hoboken, NJ: Wiley
- De Wolff, M. S., & van IJzendoorn, M. H. (1997). Sensitivity and attachment: a meta-analysis on parental antecedents of infant attachment. *Child Development*, *68*(4), 571–591.
- Dykstra, P. A., Kalmijn, M., Knijn, T. C. M., Komter, A. E., Liefbroer, A. C., & Mulder, C. H. (2005). *Codebook of the Netherlands Kinship Panel Study, a multi-actor, multi method panel study on solidarity in family relationships, Wave 1*. (Nr. 4).

- Egeland, B. R., Erickson, M. F., Clemenhagen-Moon, J., Hiester, M. K., & Korfmacher, J. (1990). *24 months coding manual: Project steep – revised 1990 from mother-child project scales*.
- Erel, O., & Burman, B. (1995). Interrelatedness of marital relations and parent-child relations: A meta-analytic review. *Psychological Bulletin*, *118*(1), 108–132. <http://dx.doi.org/10.1037/0033-2909.118.1.108>.
- Finger, B., Hans, S. L., Bernstein, V. J., & Cox, S. M. (2009). Parent relationship quality and infant-mother attachment. *Attachment & Human Development*, *11*(3), 285–306. <https://doi.org/10.1080/14616730902814960>
- Forslund, T., & Duschinsky, R. (2021). *Attachment theory and research: a reader*. John Wiley & Sons.
- Frosch, C.A., Mangelsdorf, S.C., & McHale, J.L. 2000. Marital behavior and the security of preschooler–parent attachment relationships. *Journal of Family Psychology*, *14*: 144–161.
- Kreppner, K., & Lerner, M. (1989). Family systems and life-span development: Issues and perspectives. In K. Kreppner & M. Lerner (Eds.), *Family systems and life-span development* (pp. 1–13). Lawrence Erlbaum Associates Publishers.
- Krishnakumar, A., & Buehler, C. (2000). Interparental conflict and parenting behaviors: A meta-analytic review. *Family Relations*, *49*(1), 25–44.
- Lee, C.S., & Doherty, W.J. (2007). Marital satisfaction and father involvement during the transition to parenthood. *Fathering*, *5*, 75–96.
- Lewis, M., Feiring, C., & Rosenthal, S. (2000). Attachment over time. *Child Development*, *71*, 707–720.
- Lucassen, N., Tharner, A., Van IJzendoorn, M. H., Bakermans-Kranenburg, M. J., Volling, B. L., Verhulst, F. C., Lambregtse-Van den Berg, M. P., & Tiemeier, H. (2011). The association between paternal sensitivity and infant-father attachment security: a meta-analysis of three decades of research. *Journal of Family Psychology*, *25*(6), 986–992.
- Madigan, S., Brumariu, L.E., Villani, V., Atkinson, L., Lyons-Ruth, K. Representational and questionnaire measures of attachment: A meta-analysis of relations to child internalizing and externalizing problems. *Psychol. Bull.* 2016, *142*, 367.
- Minuchin, P. (1988). Relationships within the family: A systems perspective on development. In R. A. Hinde & J. Stevenson-Hinde (Eds.), *Relationships within families: Mutual influences* (pp. 7–26). Oxford University Press.

- Polek, E., (2008). *Attachment in cultural context:differences in attachment between eastern and western europeans* (dissertation). s.n.
- Solomon, J., & George, C. (1999). The caregiving system in mothers of infants: A comparison of divorcing and married mothers. *Attachment & Human Development, 1*, 171–190.
- Tabachnik, B. G., & Fidell, L. S. (2001). *Using Multivariate Statistics* (4th ed.). Allyn and Bacon.
- Talbot, J., & McHale, J. 2003. “Family- level emotional climate and its impact on the flexibility of relationship representations”. In *Attachment and family systems: Conceptual, empirical, and therapeutic relatedness*, Edited by: Erdman, P., & Caffery, T. 31–61. New York: Brunner- Routledge.
- van IJzendoorn, M. H., Carolus, M. J. L. V., Bakermans-Kranenburg, M. J., & Riksen Walraven, J. M. (2004). Assessing attachment security with the attachment q sort: meta-analytic evidence for the validity of the observer aqs. *Child Development, 75*(4), 1188–1213.
- Verschueren, K., & Marcoen, A. (1999). Representation of self and socioemotional competence in kindergartners: Differential and combined effects of attachment to mother and to father. *Child Development, 70*, 183–201. doi:10.1111/1467-8624.0001
- Waters, E. (1987). Attachment Q-set (Version 3). Retrieved (12-10-2022) from <http://www.johnbowlby.com>.

Bijlage: plaatjes en figuren SPSS**Bijlage 1****Figuur 1:** De normaalverdeling voor de relatietevredenheid van moeder**Figuur 2:** Normaalverdeling voor de relatietevredenheid van vader

Figuur 3: Normaalverdeling voor de sensitiviteit van moeder**Figuur 4:** Normaalverdeling voor de sensitiviteit van vader

Figuur 5: Normaalverdeling voor de gehechtheidsrelatie moeder-kind**Figuur 6:** Normaalverdeling voor de gehechtheidsrelatie vader-kind

Bijlage 2: Scatterplots om lineariteit en homoscedasticiteit te controleren