



rijksuniversiteit
 groningen

Heeft de ethniciteit van gezinnen invloed op hoe beslissingen worden genomen in de jeugdbescherming?

Een kwantitatief onderzoek naar de invloed van risicotaxatie op de relatie tussen
 ethniciteit en besluitvorming onder toekomstige jeugdbeschermingsprofessionals

Student: Shana Surisiay (s5163919)
 Eerste beoordelaar: Floor Middel
 Tweede beoordelaar: Laura Baams
 Aantal woorden: 7398

Augustus 2023

Master Pedagogische Wetenschappen – track Orthopedagogiek (PAMA5166)
 Faculteit Gedrags- en Maatschappijwetenschappen
 Rijksuniversiteit Groningen

Samenvatting

Verschillende onderzoeken hebben aangetoond dat er ongelijkheden optreden in de besluitvorming onder gezinnen van gemarginaliseerde etnische groepen. Dit onderzoek zal zich in deze kwestie verdiepen en tracht een antwoord te vinden op de vraag in hoeverre de risicotaxatie de relatie tussen etniciteit en besluitvormingsinterventies in de jeugdbescherming beïnvloedt. Middels een online enquête is aan studenten en professionals ($N=162$) een vignet voorgelegd rondom een mogelijke kindermishandelingssituatie. Het vignet schetst een identieke jeugdbeschermingscasus waarbij enkel de etniciteit van het gezin is gewijzigd (wit, zwart of Turks). Op basis van de informatie uit het vignet is de respondenten gevraagd in welke mate zij een interventie zouden toekennen in de vorm van ambulante begeleiding, een ondertoezichtstelling of uithuisplaatsing. Daarnaast is hen gevraagd hoe groot zij het risico achten op emotionele en fysieke schade in de toekomst wanneer er geen interventie zou plaatsvinden. Voor het analyseren van de data zijn twee enkelvoudige variantieanalyses (ANOVA) en een drietal multiple regressieanalyses uitgevoerd. Deze laatste analyse is uitgevoerd om een hoofdeffect en interactie-effect te meten voor de invloed van risicotaxatie op de relatie tussen etniciteit en besluitvorming. Uit de resultaten van het onderzoek bleek dat de relatie tussen etniciteit en besluitvormingsinterventies niet wordt beïnvloed door de risicotaxatie. Wel werd gevonden dat de risicotaxatie invloed heeft op de keuze voor een uithuisplaatsing en ondertoezichtstelling als interventie maar lijkt dit niet te worden verklaard door de etniciteit van het gezin. De etniciteit van het gezin lijkt daarmee geen invloed te hebben op hoe keuzes voor besluitvormingsinterventies of de beoordeling van toekomstig risico worden gemaakt.

Abstract

Families of marginalized ethnic groups exhibit differences in decision-making, according to a number of studies. This study will look at this matter more thoroughly and focuses on how risk assessment affects the connection between ethnicity and decision-making interventions in child welfare. Students and professionals ($N=162$) were given access to an online survey for this study that included a fictional vignette. The vignette describes a similar instance with a questionable child abuse report, with the family's race (white, black, or Turkish) being modified. The respondents were asked to what extent they would agree to a child welfare intervention, such as in-home support, a supervision order, or an out-of-home placement, based on the details from the vignette. The respondents were also questioned about the likelihood of future mental and physical harm in the event that no action is taken. Three multiple regression analyses and two one-tailed analysis of variance tests (ANOVA) were used to assess the data. In the first three analysis, a main effect and an interaction effect for the effects of risk assessment on the relation between ethnicity and decision-making were investigated. The study's findings demonstrate that risk assessment has no bearing on the link between ethnicity and decision-making interventions. The choice of an out-of-home placement and a monitoring order as an intervention was discovered to be influenced by the risk assessment, although this does not appear to be explained by the family's ethnicity. The judgments made about interventions or risk assessment don't appear to be influenced by the family's ethnicity.

Inhoudsopgave

Samenvatting	2
Abstract	3
1. Inleiding	6
<i>Besluitvorming in de jeugdbescherming</i>	8
<i>Ongelijkheden in de besluitvorming</i>	9
<i>Risicotaxatie</i>	10
<i>Doel- en vraagstelling huidig onderzoek</i>	11
2. Methode	13
<i>Design</i>	13
<i>Populatie en steekproef</i>	13
<i>Meetinstrument</i>	14
<i>Het vignet</i>	14
<i>Besluitvorming</i>	15
<i>Risicotaxatie</i>	15
<i>Procedure</i>	16
<i>Data-analyse</i>	17
3. Resultaten.....	19
<i>Vershil in keuze voor type interventie op basis van etniciteit</i>	19
<i>Ambulante begeleiding</i>	19
<i>Ondertoezichtstelling</i>	20
<i>Uithuisplaatsing</i>	20
<i>Vershil in risicotaxatie op basis van etniciteit</i>	24
<i>Assumpties eenweg ANOVA</i>	27
<i>Hoofdeffect etniciteit op risicotaxatie en besluitvorming</i>	27
<i>Interactie-effect besluitvorming op etniciteit en risicotaxatie</i>	30
<i>Assumpties regressieanalyse</i>	33
4. Conclusie en discussie	35
<i>Conclusie</i>	35
<i>Sterktes en beperkingen</i>	37
<i>Aanbevelingen voor vervolgonderzoek</i>	39
<i>Aanbevelingen voor de praktijk</i>	40
5. Referenties.....	42
7. Bijlagen	50
<i>Bijlage 1: Enquête vignetonderzoek</i>	50

<i>Enquête</i>	52
<i>Afsluiting enquête</i>	71
<i>Bijlage 2: Foto's bij het vignet</i>	72
<i>Foto's zwart gezin: Vignet Kevin</i>	72
<i>Foto's Turks gezin: Vignet Emir</i>	73

1. Inleiding

Professionals staan voor ingrijpende keuzes wanneer het gaat om het beoordelen van casussen rondom kindermishandeling. In de Jeugdwet (Ministerie van Volksgezondheid, Welzijn en Sport, 2015) wordt kindermishandeling gedefinieerd als: *“Elke vorm van voor een minderjarige bedreigende of gewelddadige interactie van fysieke, seksuele aard waarbij door actief of passief opdringen ernstige schade toebedeelt wordt aan de minderjarige wat kan lijden tot fysiek of psychisch letsel”*. Er wordt geschat dat 3,4% van alle kinderen in Nederland geconfronteerd wordt met een vorm van kindermishandeling (Euser et al., 2013). Het zou hierbij jaarlijks gaan om 90.000 tot 127.000 kinderen tussen de 0 en 17 jaar oud (Alink et al., 2018). Het overgrote deel van deze groep wordt blootgesteld aan een ernstige vorm van verwaarlozing (Alink et al., 2018). De Nederlandse regering stelt hoge prioriteit aan preventie en vroeg signalering van kindermishandeling (Stolper et al., 2020).

Door het van kracht worden van de Jeugdwet zijn gemeenten verantwoordelijk voor het organiseren, implementeren en faciliteren van onder meer hulp, bescherming en veiligheid aan jeugdigen (Bouma et al., 2017). Hiervoor is een beroep gedaan op verschillende Veilig Thuis locaties door het land die meldingen rondom een vermoeden van kindermishandeling verder behandelen. Veilig Thuis beoordeelt in welke vorm zij hulpverlening kunnen bieden of verwijzen de melding door naar de Raad van de Kinderbescherming om het onderzoek te vervolgen (Bouma et al., 2017). Op basis van dit onderzoek wordt een advies gegeven waarmee een verzoek tot maatregel voor kinderbescherming kan worden ingediend bij de rechter (Raad van Kinderbescherming, z.d.). Wanneer een interventie in de vorm van ambulante begeleiding niet voldoende wordt geacht, kan de rechter een beschermingsmaatregel uitspreken in de vorm van een ondertoezichtstelling of uithuisplaatsing (De Ruiter et al., 2013).

De professionals die hierbij betrokken zijn dienen de afweging te maken wat voor soort interventie moet worden ingezet (Baumann et al., 2011). Zij dienen hiervoor, gedurende het traject, meerdere ingewikkelde beslissingen te nemen (Skrypek et al., 2017). Dit maakt de besluitvorming een complex proces (Benbenishty et al., 2015; King et al., 2017; Wittenstrom et al., 2015).

In de praktijk blijkt dat er bij het maken van beslissingen ongelijkheden optreden wanneer er wordt gekeken naar verschillende gezinnen (Fluke et al., 2010). Het lijken de gemarginaliseerde groepen gezinnen te zijn die in dit proces worden benadeeld. Hieronder vallen ook de gezinnen van gemarginaliseerde etnische groepen (Dettlaff et al., 2011; Dettlaff, 2021; Graham et al., 2015; Wukczyn & Lery, 2007). Deze laatstgenoemde groep lijkt op basis van hun etnische afkomst ongelijk te worden bejegend in het besluitvormingsproces en ondervinden andere beslissingsuitkomsten in de jeugdbescherming dan bevoordeelde etnische gezinnen (Fluke et al., 2010). Professionals maken hierin andere beslissingen bij het toekennen van jeugdbeschermingsinterventies (Rivaux et al., 2008) en beoordelen het risico op toekomstige schade voor het kind hoger voor gezinnen met een gemarginaliseerde etnische achtergrond (Enosh et al., 2019).

Het is van belang te kijken of etniciteit inderdaad invloed heeft op het besluitvormingsproces gezien de grote en langdurige impact die beslissingen kunnen hebben op het kind, het gezin en de generaties die volgen (Staal et al., 2013). Deze beslissingen kunnen lijden tot blijvende schade op de cognitieve, sociaal-emotionele en fysieke ontwikkeling van het kind, evenals blijvende schade bij de ouder wanneer genomen beslissingen onterecht blijken te zijn (Dorn et al., 2017; Feely & Bosk, 2021; Stokes & Schmidt, 2011). Dit onderzoek zal zich gaan verdiepen in deze kwestie en bekijkt in hoeverre de etnische achtergrond van gezinnen invloed heeft op het besluitvormingsproces onder (toekomstige) jeugdbeschermingsprofessionals.

Besluitvorming in de jeugdbescherming

Wanneer er wordt gekeken naar het besluitvormingsproces is het belangrijk te weten hoe beslissingen worden genomen, vooral gezien er door professionals meerdere beslissingen moeten worden gemaakt. Een veel gehanteerd model dat zich hiervoor leent is het *Decision Making Ecology Model* (DME; Baumann et al., 2011). Dit model is succesvol toegepast in onderzoek rondom de motivatie op beslissingen in de jeugdbescherming (Dettlaff et al., 2011), uithuisplaatsingen (Fluke et al., 2010) en beslissingen over het terugplaatsen van kinderen in het gezin van herkomst (Wittenstrom et al., 2015).

Het DME-model kijkt vanuit de context naar de situatie door verschillende factoren te behandelen. De factoren waar dit model zich op focust zijn de casus factoren, individuele factoren, organisatorische factoren en externe factoren. De casus factoren zijn factoren die gericht zijn op het kind en gezin, en bekijkt het type mishandeling evenals aspecten als risico en armoede. De individuele factoren richten zich op de professionals zelf en beschrijven diens persoonlijke normen en waarden, ervaringen, educatie en achtergrond. Onder de organisatorische factoren vallen procedures en beleid vanuit de organisatie, de werkdruk onder de werknemers en de grootte van de caseload. De externe factoren behandelen onderdelen als wet- en regelgeving en geografie (Baumann et al., 2014; Lauritzen et al., 2018).

Bovenstaande factoren uit het model beïnvloeden zowel individueel als in samenhang het besluitvormingsproces en daarmee ook de uiteindelijke uitkomsten (Wittenstrom et al., 2015). De kwaliteit van deze besluitvorming in de jeugdbescherming hangt af van hoe professionals oordelen, redeneren en kritische afwegingen maken (Munro, 2011). Baumann et al. (2011) beschrijft hiervoor dat een tweetal onjuistheden kunnen optreden bij het maken van beslissingen. Allereerst betreft dit de keuze om niet in te grijpen wanneer wel ingegrepen had

moeten worden en daarnaast de keuze om wel te mengen in het gezin en maatregelen te treffen wanneer dit niet de beste keuze lijkt te zijn.

Ongelijkheden in de besluitvorming

Ongelijkheden in het besluitvormingsproces treden op wanneer gezinnen met verschillende etnische achtergronden met elkaar worden vergeleken en de beslissingsuitkomsten onder soortgelijke casussen niet met elkaar overeenkomen (Rolock, 2011). Gemarginaliseerde groepen gezinnen, zoals de gezinnen met een gemarginaliseerde etnische achtergrond, ervaren hierdoor een ongelijke behandeling in het besluitvormingsproces zoals bij beslissingen over het toekennen van interventies, de manier van dienstverlening en het aanbod van middelen (Fluke et al., 2010; Hill, 2006). Dat ongelijkheden optreden in de beoordeling van een jeugdbeschermingscasus op basis van etniciteit is al jaren een veelbesproken onderwerp (Billingsley & Giovanni, 1972).

Onderzoeken tonen aan dat de etnische achtergrond van het gezin een invloedrijke rol zou spelen in hoe beslissingen worden genomen (Hill, 2005; Rivaux et al., 2008). Gezinnen van gemarginaliseerde etnische groepen lijken een grotere kans te hebben om onderzocht te worden waarbij diens etniciteit een voorspeller zou zijn om een casus al dan niet verder in behandeling te nemen (Dettlaff et al., 2011). Het lijkt vooral de gemarginaliseerde zwarte gezinnen te benadelen ten opzichte van de bevoordeelde witte gezinnen (Rivaux et al., 2008). Uit onderzoeken blijkt dat jeugdbeschermingsmeldingen vaker gegrond worden verklaard onder zwarte gezinnen (Dettlaff et al., 2011), casussen minder snel afgewezen onder zwarte (Afro-Amerikaanse) gezinnen dan tegenover witte gezinnen (Lauritzen et al., 2018) en worden zwarte gezinnen vaker doorverwezen voor vermoedelijke mishandeling (King et al., 2017). Ook de kwaliteit van de zorg die wordt aangeboden verschilt voor de zwarte gezinnen ten opzichte van de witte gezinnen. Dit met betrekking tot bijvoorbeeld het in contact komen

met behandelende professionals en de interactie met zorginstanties zelf (King et al., 2017). Daarnaast zou op basis van de etnische achtergrond van het gezin ook een verschil kunnen ontstaan in de manier waarop de keuze voor een interventie wordt toegewezen (Boyd, 2014). Onderzoek toont aan dat Afro-Amerikaanse gezinnen in grotere mate in pleeggezinnen geplaatst worden ten opzichte van kinderen uit witte gezinnen (Rivaux et al., 2008). Kinderen uit deze gezinnen zijn oververtegenwoordigd wanneer het gaat om een interventie als uithuisplaatsing (Lauritzen et al., 2018) en hebben een verhoogde kans van 36% op een aanbeveling voor uithuisplaatsing, in tegenstelling tot witte gezinnen die 73% minder kans hebben op een aanbeveling voor uithuisplaatsing (Johnson et al., 2007). Dit geldt ook voor zwarte gezinnen in Canada waarbij zwarte gezinnen 33% meer kans hebben om een jeugdbeschermingsinterventie toegewezen te krijgen, in tegenstelling tot witte gezinnen in het land (King et al., 2017). Deze uithuisplaatsing heeft zijn weerslag op kinderen die hierdoor in de toekomst een hoger risico lopen op werkloosheid, problemen in de mentale gezondheid en criminaliteit (Graham et al., 2015).

Risicotaxatie

Wanneer er sprake is van kindermishandeling is het essentieel om de risicotaxatie te beoordelen (Bartelink & Kooijman, 2013). De risicotaxatie heeft als doel toekomstige risico's op kindermishandeling in te schatten zodat de kans op het ontstaan van kindermishandeling of herhaling ervan wordt verkleind (Bartelink & Kooijman, 2013). Naast de risicotaxatie is het ook van belang te kijken naar de veiligheid in de huidige situatie. Hoewel deze beoordelingen als focus los van elkaar staan, kunnen beide elkaar beïnvloeden (Bartelink & Kooijman, 2013). Het helpt de kinderen met een risico op mishandeling te identificeren en de veiligheid van onmiddellijke schade of schade in de nabije toekomst te beoordelen (Hughes & Rycus,

2006; Knoke & Trocme, 2005). Pas als de situatie goed in kaart is gebracht, kan er een goede risicotaxatie worden gedaan (Bartelink & Kooijman, 2013).

Het inschatten van het risico kan een voorspeller zijn voor het maken van beslissingen (Cross & Casanueva, 2009). Ook hiervoor is er sprake van ongelijkheid wanneer er wordt gekeken naar de beoordeling op toekomstig risico onder gezinnen van gemarginaliseerde etnische groepen (Dettlaff et al., 2011). In het onderzoek van Keddell & Hyslop (2019) komt naar voren dat de inheemse bevolking in Nieuw-Zeeland (Māori) eerder wordt beoordeeld met een hogere risicoscore op toekomstige kindermishandeling in vergelijking met een identieke casus voor de witte gezinnen in het land. Ook onder Latijns-Amerikaanse gezinnen wordt het risico op kindermishandeling hoger beoordeeld dan onder de niet Latijnse-Amerikaanse (witte) gezinnen (Dworsky et al., 2007).

Daarnaast lijkt ook de kwaliteit van de jeugdbeschermingsmelding invloed te hebben op de risicobeoordeling. Professionals hebben vaak slechts een beperkte hoeveelheid aan bruikbare, volledige en duidelijke informatie (Munro, 2011). Wanneer er sprake is van dubbelzinnigheid in de casus waarbij geen overduidelijk hoog of laag risico wordt beschreven, kennen professionals sneller een hogere risicoscore toe bij gezinnen van gemarginaliseerde etnische groepen dan aan andere groepen gezinnen (Enosh & Bayer-Topilsky, 2015). Professionals beoordelen het risico dus anders voor verschillende gezinnen, wat de ongelijkheden in de besluitvorming zou kunnen verklaren (Rivaux et al., 2011).

Doel- en vraagstelling huidig onderzoek

Door de jaren heen is al veel onderzoek gedaan naar de rol van etniciteit op het besluitvormingsproces. Er dient echter nog meer onderzoek gedaan te worden naar hoe jeugdbeschermingsprofessionals casussen onder gezinnen met verschillende etnische achtergronden interpreteren en beoordelen (Font et al., 2012). Dit onderzoek zal zich hierop

richten door te bestuderen welke rol etniciteit heeft op de keuze voor een jeugdbeschermingsinterventie en de risicotaxatie onder toekomstige professionals. Tevens wordt er met een interactie-effect gemeten of de risicotaxatie invloed uitoefent op de besluitvorming op basis van etniciteit.

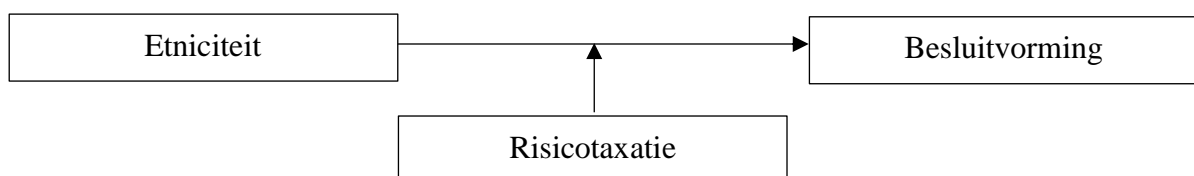
Vanuit de verschillende wetenschappelijke onderzoeken die zijn gedaan is de verwachting voor dit onderzoek dat etniciteit ook een rol zal spelen in de interpretatie en beoordeling van een casus, en daarmee invloed uitoefent op de keuze voor een type interventie en de beoordeling van (toekomstig) risico. De vraag die in dit onderzoek centraal zal staan is: *“In hoeverre beïnvloedt de risicotaxatie de relatie tussen etniciteit en besluitvormingsinterventies in de jeugdbescherming onder (toekomstige) professionals?”* Deze vraagstelling is visueel gepresenteerd in Figuur 1.

Bovenstaande hoofdvraag zal worden onderzocht door de volgende drie deelvragen te beantwoorden:

- *In hoeverre beïnvloedt de etniciteit van gezinnen de keuze voor het type besluitvorming?*
- *In hoeverre beïnvloedt de etniciteit van gezinnen de risicotaxatie/beoordeling?*
- *In hoeverre verschilt het effect van risicotaxatie op de besluitvorming op basis etniciteit?*

Figuur 1

Conceptueel model van het onderzoek



2. Methode

Design

Binnen dit kwantitatieve onderzoek wordt gebruik gemaakt van data verkregen uit een 3 x 2 vignetstudie die onder studenten en professionals is uitgevoerd. Een vignet onderzoek is een geschikt onderzoeksdesign om de rol van etniciteit in een besluitvormingsproces te beoordelen (Taylor, 2006) en beslissingen onder professionals met elkaar te vergelijken (Lauritzen et al, 2018). Iedere respondent is een identieke (fictieve) jeugdbeschermingscasus voorgelegd over een kindermishandelingsmelding bij een jeugdbeschermingsinstantie. In het voorgelegde vignet is voor de respondenten de etniciteit en het geslacht van de ouders gewijzigd. Dit onderzoek verhoudt zich echter enkel tot de gegevens over de etniciteit van de ouders. Via een online enquête is de respondenten vervolgens gevraagd een aantal vragen over het vignet te beantwoorden.

Populatie en steekproef

De onderzoekspopulatie bestond uit twee groepen respondenten. Enerzijds bestond deze uit een groep studenten ($n = 131$) die een sociale studie volgen aan het HBO of WO en in hun toekomstige loopbaan mogelijk in de jeugdbescherming komen te werken. Het betreft studenten van sociale studies zoals de studies psychologie, sociologie, social work, pedagogische wetenschappen en ook studenten die een lerarenopleiding volgen. De gemiddelde leeftijd van de groep studenten lag rond de 25 jaar ($M = 25,51$; $SD = 8,0$)

Daarnaast is ook aan professionals ($n = 31$) die al werkzaam zijn in de jeugdbescherming gevraagd om deel te nemen aan het onderzoek. De gemiddelde leeftijd van de professionals lag rond de 42 jaar ($M = 42,26$; $SD = 9,49$).

De leeftijd van de totale onderzoeksgroep lag tussen de 19 en 62 jaar met een gemiddelde leeftijd rond de 28 jaar ($M = 28,77$; $SD = 10,62$). Hiervan hebben 139

respondenten aangegeven vrouw te zijn (86,3%) en 20 hebben aangegeven man te zijn (12,4%). Een tweetal respondenten heeft aangegeven het geslacht niet te willen delen (1,2%). Een drietal respondenten heeft de leeftijd niet ingevuld. De data van deze respondenten is wel meegenomen in het onderzoek.

Vanuit de onderzoekspopulatie werd beoogd de resultaten over etniciteit op besluitvorming en risicotaxatie te generaliseren naar de gehele populatie, namelijk de studenten en professionals in de jeugdbescherming in Nederland. De inclusiecriteria die is gehanteerd was dat de studenten die deelnemen aan dit onderzoek een opleiding volgden waarmee zij in de toekomst in de jeugdbescherming zouden kunnen gaan werken of met een jeugdbeschermingscasus te maken zouden krijgen. Voor de professionals gold dat zij in hun werk dergelijke jeugdbeschermingscasussen rondom kindermishandeling zouden behandelen of in hun werk minstens één keer per jaar te maken zouden krijgen met een casus rondom kindermishandeling.

In totaal hebben 248 respondenten de enquête geopend waarvan 176 het vignet hebben gelezen en 162 daadwerkelijk de enquête volledig hebben ingevuld.

Meetinstrument

Het vignet

Het vignet geeft informatie weer over een jeugdbeschermingsmelding die is gedaan naar een vermoeden van kindermishandeling. Het betreft de 7 jaar oude Kevin die naar vermoeden van zijn buurvrouw wordt mishandeld door zijn moeder. De buurvrouw meldt dit nadat zij geschreeuw hoort bij Kevin thuis. Zij hoort moeder tegen Kevin zeggen dat hij zijn mond moest houden en wenste dat hij nooit geboren was. De buurvrouw hoort vervolgens geluiden waarna Kevin moest huilen. Dit gaf haar het gevoel dat Kevin werd geslagen. Ook spookt Kevin zonder toezicht alleen rond over straat. De buurvrouw geeft aan dat dit vaker

voorkomt en vooral gebeurt wanneer Kevin enkel met zijn moeder thuis is en zijn vader er niet is. Op school presteert Kevin slechter in vergelijking met zijn leeftijdsgenoten en kan hij zich moeilijk concentreren. De leerkracht geeft daarbij ook aan dat Kevin disproportioneel (boos) gedrag vertoont naar zijn klasgenoten toe en hij tijdens een ruzie een klasgenoot heeft geslagen.

In de enquête is in het vignet de naam van Kevin veranderd in Emir bij het voorleggen van de casus voor het Turkse gezin. Het gehele vignet is terug te lezen in Bijlage 1.

Besluitvorming

Een van de afhankelijke variabelen voor dit onderzoek is het type besluitvormingsinterventie. De respondenten is gevraagd welk type interventie zij zouden toekennen op basis van het gelezen vignet. De vraag die hiervoor werd gesteld was: *In welke mate ben je het er mee eens dat de volgende typen ondersteuning en/of kindbeschermingsmaatregelen zouden moeten worden aangeboden in het gezin?* De respondenten kregen hiervoor drie keuzemogelijkheden, namelijk: (1) ambulante begeleiding, (2) een ondertoezichtstelling en (3) een uithuisplaatsing. Middels een 7-punt Likertschaal zijn de scores gemeten waarbij is gevraagd naar een beoordeling tussen een score van -3 (heel erg mee oneens) tot +3 (heel erg mee eens).

Risicotaxatie

De andere afhankelijke variabele in dit onderzoek is de risicotaxatie. De score op de risicotaxatie wordt bepaald door 2 aparte scores, namelijk een gevraagde score voor het risico op emotionele schade en het risico op fysieke schade. Dit is in kaart gebracht door de respondenten te vragen naar een beoordeling voor de volgende vraag: *Hoe zou je het risico op toekomstige schade voor het kind inschatten wanneer er geen interventie wordt geboden?* De

respondenten werd hiervoor eveneens gevraagd een beoordeling te geven op een 7 punt Likertschaal tussen een score van -3 (geen risico) tot +3 (erg hoog risico).

De risicotaxatie dient tevens als modererende variabele om te toetsen of deze de relatie tussen etniciteit en besluitvormingsinterventies beïnvloedt.

Procedure

De ethische commissie van de Rijksuniversiteit Groningen heeft in september 2019 toestemming gegeven voor het onderzoek. De dataverzameling voor het onderzoek heeft toen plaatsgevonden in de periode van februari 2020 tot april 2021. Hiervoor is de respondenten gevraagd om via het online softwareprogramma Qualtrics de enquête in te vullen. De respondenten zelf zijn hiervoor via verschillende wegen benaderd. De groep studenten is geworven via het studentenportaal Brightspace (voorheen Nestor) van de Rijksuniversiteit Groningen. De professionals zijn benaderd via de mail en LinkedIn.

De respondenten is voorafgaand aan de enquête verteld dat het doel van het onderzoek is om de besluitvorming in de jeugdbescherming te gaan onderzoeken. Er is niet verteld dat dit gerelateerd zou zijn aan etniciteit. Dit met de reden de antwoordkeuzes zo min mogelijk te beïnvloeden en sociaal-wenselijke antwoorden te voorkomen. De respondenten is extra uitleg gegeven over het onderzoek, duidelijk gemaakt dat hun bijdrage vrijwillig is en zij op elk gewenst moment de enquête kunnen afsluiten. Ook is aangegeven hoe de gegevens zullen worden gebruikt en opgeslagen als zij beslissen de enquête wel volledig te doorlopen.

De vignetten zijn willekeurig toegewezen. Er was een vignet voor het witte gezin, zwarte gezin en Turks gezin. Van de respondenten hebben 53 respondenten het vignet van het gezin met een witte etnische achtergrond gelezen, 53 respondenten het vignet van het gezin met een zwarte etnische achtergrond en 56 met een Turkse etnische achtergrond. Bij het vignet is ook een foto weergegeven van de leden van het gezin om aan te duiden wat de

etniciteit is van het gezin zonder dit te hoeven beschrijven. De foto's zijn voorafgaand aan het onderzoek in samenwerking met professionals uitgekozen waarbij er is gelet op gelijkwaardigheid en neutrale gezichtsuitdrukkingen voor alle leden van het gezin per etniciteit. De foto's die voor dit vignet zijn gebruikt zijn terug te vinden in Bijlage 2.

De opzet en vragen van de enquête zijn terug te vinden in Bijlage 1.

Data-analyse

De data is geanalyseerd en verwerkt in het programma Statistical Package for the Social Sciences (SPSS) versie 27. Er zijn beschrijvende statistieken toegepast om de demografische kenmerken van respondenten, de besluitvormingssinterventies en risicotaxatie te representeren. Hiervoor zijn frequentieverdelingen, gemiddelden en spreidingsmaten bepaald.

Om de kwaliteit te waarborgen zijn de gegevens beperkt tot enkele de bruikbare data voor het onderzoek. De data werden als bruikbaar gezien wanneer de enquête volledig was ingevuld. Daarnaast zijn in de enquête ook een aantal vragen gesteld over het vignet om te toetsen of respondenten het vignet naar inhoud hadden gelezen en zo een goede interpretatie hadden om de enquête verder in te vullen. Ook is gekeken naar de tijd die de respondenten hadden genomen om het vignet te lezen. Wanneer de leestijd van het vignet minder dan 45 seconden bedroeg, werd de data niet meegenomen in het onderzoek. Er werd aangenomen dat respondenten binnen dit tijdsbestek de informatie niet goed tot zich konden nemen om een betrouwbaar antwoord te geven op de enquêtevragen.

Om de eerste deelvraag te beantwoorden is een enkelvoudige variantieanalyse (ANOVA) uitgevoerd. Er is gekeken of er een samenhang te vinden was voor de keuze voor een type besluitvorming op basis van de etniciteit van het gezin. Voor de typen

besluitvorming is gekeken naar interventies als ambulante begeleiding, een ondertoezichtstelling en een uithuisplaatsing.

De tweede deelvraag is eveneens beantwoord door het uitvoeren van een enkelvoudige variantieanalyse (ANOVA). Hierbij is gekeken of er een samenhang te vinden is voor de risicotaxatie op basis van de etniciteit van het gezin. Voor de risicotaxatie is gekeken naar de beoordeling op het risico voor emotionele schade en fysieke schade.

Middels het uitvoeren van een multiple regressieanalyse is de laatste deelvraag en tevens hoofdvraag beantwoord. Hiervoor is allereerst gekeken of er een samenhangend effect te vinden was tussen de keuze voor het type besluitvorming en risicotaxatie op basis van etniciteit. Naast het hoofdeffect te hebben gemeten is tevens gemeten of er sprake was van een interactie-effect om te kijken of de resultaten verschilden. Met het interactie-effect is gekeken in hoeverre het effect van risicotaxatie op de typen besluitvormingsvormingsinterventies verschilt op basis van etniciteit.

3. Resultaten

In totaal hebben 248 respondenten de enquête geopend waarvan 176 respondenten het vignet hebben gelezen. In totaal is van 162 respondenten de data meegenomen en behoren deze respondenten tot de daadwerkelijke onderzoekspopulatie van dit onderzoek. De data van de overige 16 respondenten voldeed niet aan de criteria gezien zij de enquête niet of niet volledig hadden ingevuld. Deze gegevens zijn verwijderd uit de dataset.

Verskil in keuze voor type interventie op basis van etniciteit

Een overzicht van de beschrijvende statistiek met betrekking tot de keuze voor het type besluitvormingsinterventie (ambulante begeleiding, ondertoezichtstelling en uithuisplaatsing) op basis van de etniciteit van het gezin worden weergegeven in Tabel 1. In Tabel 1 is terug te zien dat voor het totale aantal respondenten de hoogste score is gegeven voor de inzet van ambulante hulpverlening ($M = 1.80$, $SD = 1.12$) en het laagst voor een uithuisplaatsing ($M = -1.88$, $SD = 1.25$). De score van de ondertoezichtstelling lag hier tussenin ($M = .02$, $SD = 1.84$). Het totaal aantal respondenten zou op basis van het vignet dus eerder een interventie als ambulante hulpverlening aanbevelen dan een uithuisplaatsing. Ook wanneer wordt gekeken naar de keuze voor het type interventie per etnisch gezin kan worden gesteld dat voor zowel het witte gezin, het zwarte gezin als het Turkse gezin eerder een interventie als ambulante begeleiding zou worden ingezet en wordt de laagste score ook gegeven op een uithuisplaatsing (Tabel 1). De verdeling van de gegeven scores is te zien in Figuur 2, 3 en 4.

Ambulante begeleiding

Voor de inzet van ambulante begeleiding als interventie heeft het witte gezin hier de hoogste beoordeling gekregen ($M = 1.96$, $SD = 0.98$) ten opzichte van het zwarte gezin ($M =$

1.79, $SD = 1.06$) en het Turkse gezin ($M = 1.66$, $SD = 1.30$). Met een gemiddelde score tussen de +1.0 en + 2.0 voor alle drie de gezinnen hebben de respondenten een positieve voorkeur om op basis van het vignet dit type interventie toe te kennen. Voor de verschillen in scores is overigens geen significant effect gevonden ($p = 0.377$). Daarmee lijkt de etniciteit van het gezin de verschillen in scores voor ambulante begeleiding niet te verklaren.

Ondertoezichtstelling

De inzet van een ondertoezichtstelling als interventie is het meest neutraal beoordeeld. De gemiddelde score voor alle drie de gezinnen ligt rond de 0 waarbij geen positieve, noch negatieve voorkeur wordt gegeven aan het toekennen van dit type interventie. Als we de scores vergelijken ligt de score voor het Turkse gezin iets hoger ($M = 0.27$, $SD = 1.76$) ten opzichte van het witte gezin ($M = .00$, $SD = 1.83$) en het zwarte gezin ($M = -0.23$, $SD = 1.92$). Ook deze verschillen zijn niet statistisch significant ($p = 0.374$). De verschillen in de scores voor dit type interventie lijken daarmee ook niet door etniciteit te worden verklaard.

Uithuisplaatsing

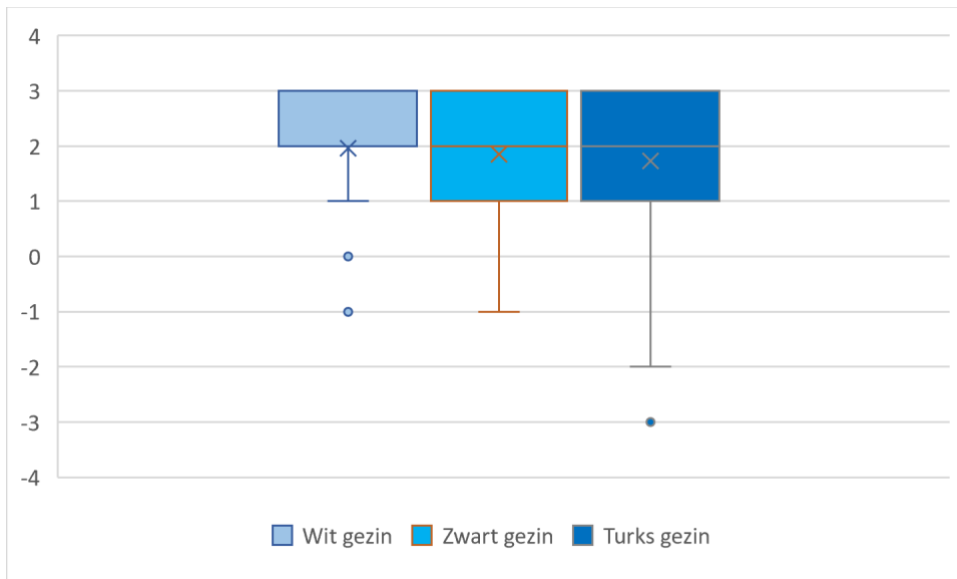
Voor de inzet van uithuisplaatsing als interventie wordt hier voor het Turkse gezin gemiddeld genomen de hoogste score aan gegeven ($M = -1.79$, $SD = 1.11$) ten opzichte van het zwarte gezin ($M = -1.83$, $SD = 1.41$) en het witte gezin ($M = -2.04$, $SD = 1.22$). In vergelijking met de ambulante begeleiding geven de respondenten een negatieve voorkeur aan het toewijzen van een uithuisplaatsing als interventie. In deze scores valt op dat geen enkele respondent een hogere score heeft gegeven dan +1.00 op een uithuisplaatsing voor het zwarte of Turkse gezin. Voor het witte gezin is door de respondenten wel een score van +3.00 (helemaal mee eens) gegeven wat zou inhouden dat voor het witte gezin wel een positieve voorkeur wordt gegeven aan de inzet van een uithuisplaatsing.

De verschillende scores tussen de groepen gezinnen zijn niet significant ($p = .538$).

Daarmee lijken de verschillen ook voor dit laatste type interventie niet te worden verklaard door de etniciteit van het gezin.

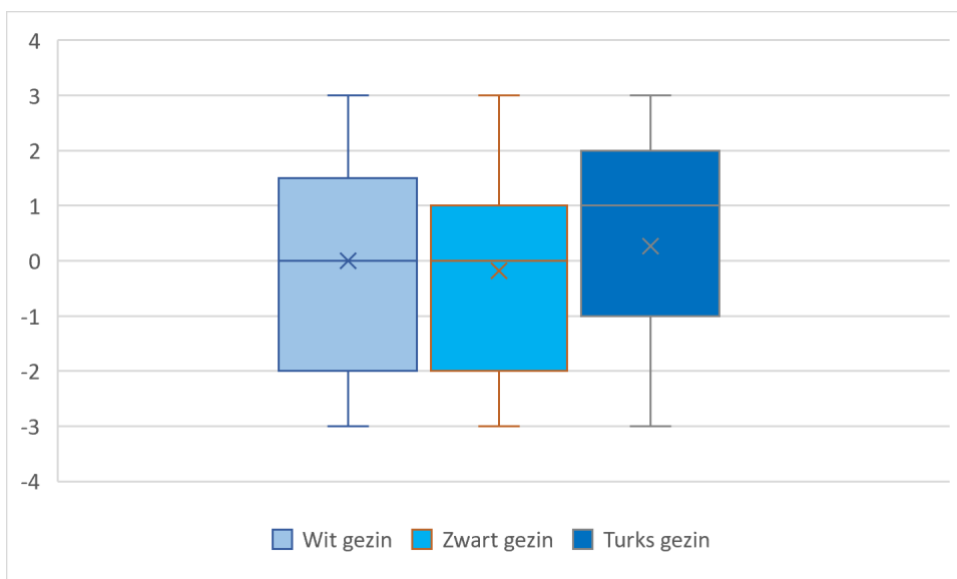
Figuur 2

Vergelijking in scores voor ambulante begeleiding



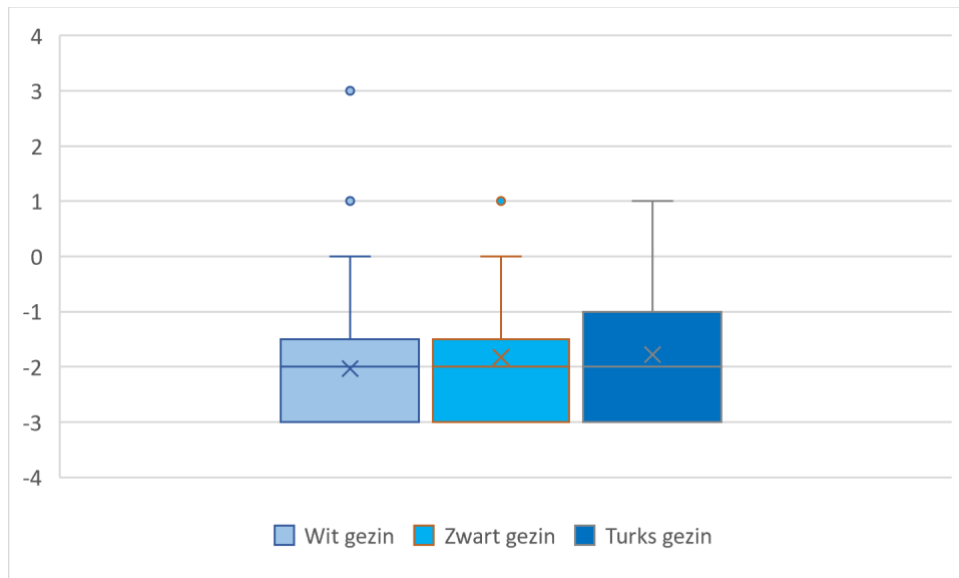
Figuur 3

Vergelijking in scores voor een ondertoezichtstelling



Figuur 4

Vergelijking in scores voor uithuisplaatsing



Tabel 1*Jeugdbeschermingsinterventies*

	Totaal (n = 162)				Witte gezin (n = 53)				Zwart gezin (n = 53)				Turkse gezin (n = 56)				f- waarde	df	Sig.
	M	SD	min	max	M	SD	min	max	M	SD	min	max	M	SD	min	max			
AB	1.80	1.12	-3	3	1.96	0.98	-1	3	-1.83	1.41	-1	3	1.66	1.30	-3	3	.47	.623	
OTS	.19	1.84	-3	3	.00	1.83	-3	3	-.23	1.92	-3	3	.27	1.76	-3	3	.53	.591	
UP	-1.88	1.25	-3	3	-2.04	1.22	-1	3	1.79	1.06	-3	1	-1.79	1.11	-3	1	.21	.807	

Noot. AB = ambulante begeleiding ; OTS = ondertoezichtstelling ; UP = uithuisplaatsing

Verskil in risicotaxatie op basis van etniciteit

In Tabel 2 is een overzicht van de beschrijvende statistiek weergegeven met betrekking tot de scores op de risicotaxatie op toekomstige schade van het kind als geen interventie zou plaatsvinden. Hiervoor is gekeken naar zowel de fysieke schade als emotionele schade waaraan een beoordelingsscore is gegeven bij de verkregen etniciteit. Hierbij valt op dat de respondenten, zowel voor het emotionele als fysieke risico op toekomstige schade, geen score hebben gegeven dat er helemaal geen risico zou zijn. Dit geldt voor alle drie de gezinnen. Wanneer wordt gekeken naar de totale score van de respondenten geven zij voor het risico op emotionele schade een hogere risico-score ($M = 1.32$, $SD = 1.11$) dan het risico op fysieke schade voor het kind ($M = 0.84$, $SD = 1.07$). Het risico op emotionele schade voor het kind als er geen interventie zou plaatsvinden wordt daarmee hoger geacht dan de kans op fysieke schade voor het kind.

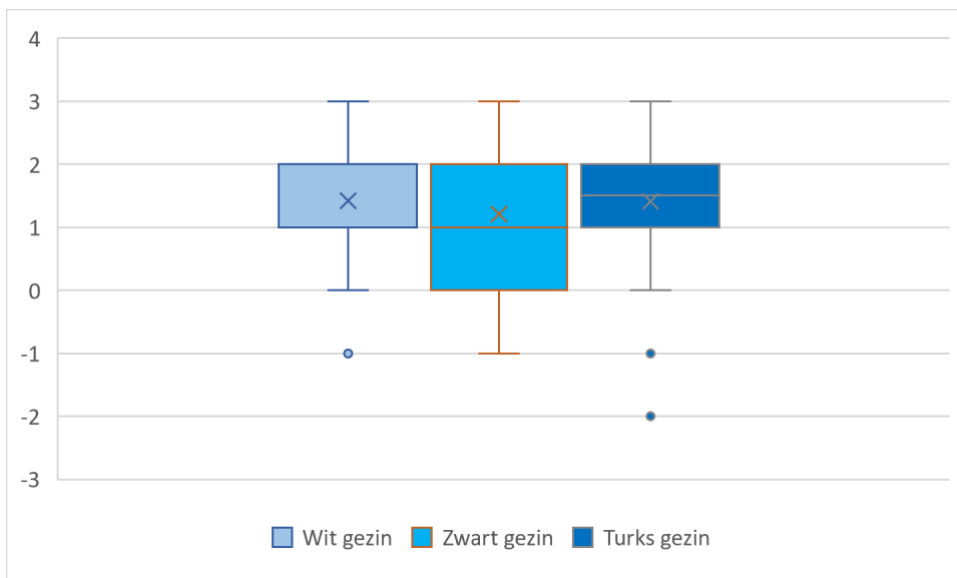
Wanneer wordt gekeken naar de scores op de risicotaxatie op basis van etniciteit komen de volgende beoordelingen naar voren. Voor het risico op emotionele schade wordt voor het witte gezin in verhouding de hoogste score gegeven ($M = 1.42$, $SD = 1.01$) ten opzichte van het Turkse gezin ($M = 1.34$, $SD = 1.10$) en het zwarte gezin ($M = 1.21$, $SD = 1.21$). De verschillen zijn niet significant ($p = 0.623$). Voor het risico op fysieke schade, wanneer er geen interventie zou plaatsvinden, wordt voor het Turkse gezin de hoogste score gegeven ($M = 0.95$, $SD = 0.94$) ten opzichte van het zwarte gezin ($M = 0.83$, $SD = 1.07$) en het witte gezin ($M = 0.74$, $SD = 1.20$). Ook hier is geen significant verschil gevonden ($p = 0.591$).

Voor de gegevens over het totaal van de risicotaxatie is de beschrijvende statistiek gepresenteerd in Tabel 2. Voor de totale score op de risicotaxatie is ook geen significant verschil gevonden ($p = 0.807$). Om de risicotaxatie te beoordelen kan dus worden gesteld dat er geen betekenisvolle verschillen te vinden zijn en etniciteit op basis van deze gegevens geen

rol lijkt te spelen in de beoordeling van het risico op toekomstige schade voor het kind. De verdeling van de gegeven scores is te zien in Figuur 5 en 6.

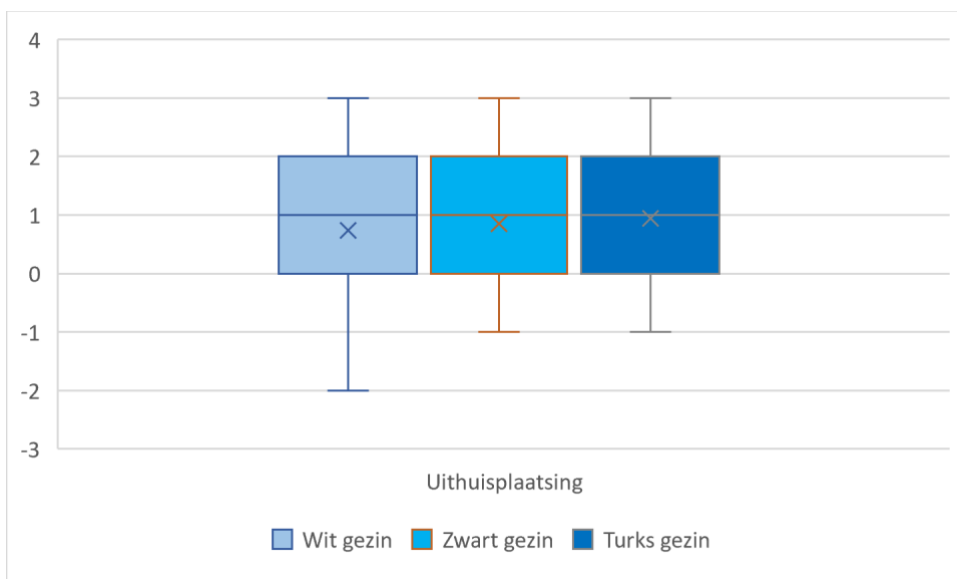
Figuur 5

Vergelijking in risicotaxatie-scores op emotionele schade



Figuur 6

Vergelijking in risicotaxatie-scores op fysieke schade



Tabel 2
Risicotaxatie

	Totaal (n = 162)				Witte gezin (n = 53)				Zwart gezin (n = 53)				Turkse gezin (n = 56)				f- waarde	df	Sig
	M	SD	min	max	M	SD	min	max	M	SD	min	max	M	SD	min	max			
Risico op emotionele schade	1.32	1.11	-2	3	1.42	1.01	-1	3	1.21	1.21	-1	3	1.34	1.10	-2	3	.47	.623	
Risico op fysieke schade	.84	1.07	-2	3	.74	1.20	-2	3	.83	1.08	-1	3	.95	.94	-1	3	.53	.591	
Risico (totaal)	1.08	.99	-1	3	1.08	.99	-1	3	1.02	1.06	-1	3	1.14	.92	-1	3	.21	.807	

Assumpties eenweg ANOVA

Er is gecontroleerd of de data voldeed aan de assumpties van een eenweg ANOVA. Hiervoor is gekeken of er sprake was van een willekeurige steekproef, een normale verdeling van de data, homoscedasticiteit van de variantie en of de variabelen op ratio- of intervalniveau zijn gemeten (Agresti, 2018). Er lijken geen bewijzen te zijn gevonden dat deze assumpties zijn geschonden.

Hoofdeffect etniciteit op risicotaxatie en besluitvorming

Om de laatste deelvraag te beantwoorden is een multiple regressie-analyse uitgevoerd. Hierbij is gekeken in hoeverre het effect verschilt van risicotaxatie op de besluitvorming op basis van etniciteit. Door middel van het uitvoeren van een drietal analyses is de samenhang per type besluitvorming getoetst.

De resultaten die voortvloeien uit het eerste model tonen aan dat risicotaxatie een significante voorspeller is voor een uithuisplaatsing ($B = .44$, $t(162) = 4.72$, $p = <.001$, 95%CI = [.26; .63]). Dit betekent dat wanneer de score op de risicobeoordeling met één punt toeneemt, de score voor een uithuisplaatsing met 0.44 toeneemt. Het type etniciteit lijkt geen invloed te hebben op de scores. Het eerste model is statistisch significant ($F = 7.90$, $p = <.001$) en de totale variantie wordt voor 13% verklaart door de variabelen ($R^2 = .13$).

In het tweede model is te zien dat risicotaxatie ook een significante voorspeller is voor een ondertoezichtstelling ($B = .73$, $t(162) = 5.42$, $p = <.001$, 95%CI = [.47; 1.0]). Dit betekent dat wanneer de score op de risicobeoordeling met één punt toeneemt, de score voor een ondertoezichtstelling met 0.73 toeneemt. De etniciteit van het gezin lijkt ook voor dit type besluitvorming geen invloed te hebben op de scores. Het tweede model is statistisch significant ($F = 10.58$, $p = .128$) en de totale variantie wordt voor 17% verklaard door de variabelen ($R^2 = .17$).

Het derde model toont dat aan dat de risicotaxatie geen significante voorspeller is voor ambulante begeleiding op basis van de etniciteit van het gezin. Dit betekent dat de score op de risicotaxatie geen invloed heeft op de score voor ambulante begeleiding als interventie. Het derde model is niet significant ($F = 1.93, p = <.001$) en de totale variantie zou voor 4% worden verklaard door de verschillende variabelen ($R^2=.04$)

Tabel 5*Hoofdeffect van etniciteit en risicotaxatie op besluitvorming*

Hoofdeffect		Unstandardized Coëfficiënts		Standardized Coëfficiënts		95% CI				
Model		B	Std. Error	Beta	t	Sig.	Lower bound	Upper bound	R ²	F
4. Uithuisplaatsing	(Constant)	-2.52	.19		-13.21	<.001	-2.89	-2.14	.13	7.90 ***
	Zwart gezin	.23	.23	.09	1.02	.310	.68	.68		
	Turks gezin	.22	.23	.09	.99	.326	.67	.67		
	Risicotaxatie	.44	.09	.35	4.72	<.001	.63	.63		
5. Ondertoezichtstelling	(Constant)	-.79	.27		-2.88	.005	-1.33	-.25	.17	10.58 ***
	Zwart gezin	-.19	.33	-.05	-.56	.575	-.83	.46		
	Turks gezin	.22	.32	.06	.67	.502	-.42	.86		
	Risicotaxatie	.73	.14	.39	5.42	<.001	.47	1		
6. Ambulante begeleiding	(Constant)	1.78	.18		9.82	<.001	1.42	2.13	.04	1.93
	Zwart gezin	-.16	.22	-.07	-.74	.461	-.59	.27		
	Turks gezin	-.31	.21	-.13	-1.47	.145	-.74	.11		
	Risicotaxatie	.17	.09	.15	1.94	.054	-.00	.35		

Noot. ***p<.001 ; referentiecategorie = witte gezin ; CI: Confidence interv

Interactie-effect besluitvorming op etniciteit en risicotaxatie

In het vierde model is te zien dat de risicotaxatie een significante voorspeller is voor de keuze voor een uithuisplaatsing. Het interactie-effect is echter niet significant, voor zowel het zwarte gezin ten opzichte van het witte gezin ($B = .02$, $t(162) = 0.09$, $p = .925$, 95% CI = [-.43; .47]), als voor het Turkse gezin ten opzichte van het witte gezin ($B = .11$, $t(162) = .46$, $p = .647$, 9% CI; [-.36; .58]). Dit betekent dat het effect van de risicotaxatie op een uithuisplaatsing waarschijnlijk niet verschilt voor de drie etnische gezinnen. Model 4 zelf is wel significant ($F = 4.73$, $p = <.001$) en 13% van de totale variantie wordt verklaard door de variabelen ($R^2 = .13$).

In het vijfde model is te zien dat de risicotaxatie ook een significante voorspeller is voor de keuze op een ondertoezichtstelling. Het interactie-effect is ook voor een ondertoezichtstelling niet significant. Dit geldt voor zowel het zwarte gezin ten opzichte van het witte gezin ($B = -.05$, $t(162) = .15$, $p = .882$, 95% CI = [-.59; .69]), als voor het Turkse gezin ten opzichte van het witte gezin ($B = .03$, $t(162) = 1.09$, $p = .279$, 95% CI = [-.31; 1.05]). Dit betekent dat ook het effect van de risicotaxatie op een ondertoezichtstelling niet verschilt voor de drie etnische gezinnen. Model 5 zelf is ook statistisch significant ($F = 6.60$, $p = <.001$) en de totale variantie wordt voor 18% verklaard door de verschillende variabelen ($R^2 = .18$).

In het zesde model is te zien dat de onafhankelijke variabelen voor de risicotaxatie en etniciteit geen significante voorspellers zijn voor de keuze voor ambulante begeleiding. Ook geldt voor het interactie-effect dat deze niet significant is. Dit geldt zowel voor het zwarte gezin ten opzichte van het witte gezin ($B = .250$, $t(162) = 1.18$, $p = .241$, 95% CI = [-.61; .27]), als voor het Turkse gezin ten opzichte van het witte gezin ($B = -.17$, $t(162) = -.75$, $p = .455$, 95% CI = [-.61; .27]). Dit betekent dat ook deze laatste analyse geen effect vindt voor de risicotaxatie op ambulante begeleiding en niet verschilt voor de drie etnische gezinnen. Model

6 is statistisch significant ($F = 1.93, p = .093$) en de totale variantie wordt voor 6% verklaard door de verschillende variabelen ($R^2 = .06$).

Tabel 6*Interactie-effect van etniciteit en risicotaxatie op besluitvorming*

Interactie-effect		Unstandardized Coëfficiënts		Standardized Coëfficiënts		95% CI				
Model		B	Std. Error	Beta	t	Sig.	Lower bound	Upper bound	R ²	F
1. Uithuisplaatsing	(Constant)	-2.47	.24		-10.274	<.001	-2.95	-1.20	.10	4.73 ***
	Zwart gezin	.21	.33	.08	.63	.528	-.44	.86		
	Turks gezin	.10	.35	.04	.28	.776	-.59	.79		
	Risicotaxatie	.40	.17	.32	2.44	.016	-.08	.73		
	Zwart gezin x risico	.02	.23	.01	.09	.925	-.43	.47		
	Turks gezin x risico	.11	.24	.07	.46	.647	-.36	.58		
2. Ondertoezichtstelling	(Constant)	-.65	.35		-1.89	.06	-1.33	.03	.15	6.60 ***
	Zwart gezin	-.24	.47	-.06	-.51	.61	-1.18	.69		
	Turks gezin	-.20	.50	-.05	-.40	.70	-1.19	.79		
	Risicotaxatie	.60	.24	.33	2.56	.01	.14	1.07		
	Zwart gezin x risico	.05	.32	.02	.15	.88	-.59	.69		
	Turks gezin x risico	.37	.34	.16	1.09	.28	-.31	1.05		
3. Ambulante begeleiding	(Constant)	1.82	.23		8.07	<.001	1.38	2.27	.06	1.93
	Zwart gezin	-.42	.31	-.17	-1.35	.180	-1.03	.20		
	Turks gezin	-.12	.33	-.05	-.36	.720	-.77	.53		
	Risicotaxatie	.13	.16	.11	.84	.403	-.18	.44		
	Zwart gezin x risico	.25	.21	.17	1.18	.241	-.17	.67		
	Turks gezin x risico	-.17	.23	-.12	-.75	.455	-.61	.28		

Noot. ***p<.001 ; referentiecategorie = witte gezin ; CI: Confidence interval

Assumpties regressieanalyse

Er is gecontroleerd of de data voldeed aan de assumpties voor een regressieanalyse. De eerste assumptie beoordeelt of er sprake is van onafhankelijke observaties. De data is verzameld middels een willekeurige steekproef. Tijdens het invullen van de enquête is aan de respondenten expliciet gevraagd de vragen over het vignet zelfstandig in te vullen. Er lijken dan ook geen aanwijzingen te zijn dat dit niet is gebeurd en de respondenten invloed hebben gehad op elkaars antwoorden. Daarom wordt aangenomen dat aan deze assumptie is voldaan.

Daarnaast is de data op multicollineariteit gecontroleerd door middel van een Variaton Influence Factor uit te voeren om te kijken of ook aan de tweede assumptie is voldaan. De VIF-waardes uit deze analyse lagen tussen de 1.00 en 1.35 voor een uithuisplaatsing. De voorwaarde is dat deze VIF-waarden niet hoger mogen zijn dan 10 wil er aan de assumptie zijn voldaan (Agresti, 2018). Daarom kan worden aangenomen dat ook aan deze voorwaarde is voldaan.

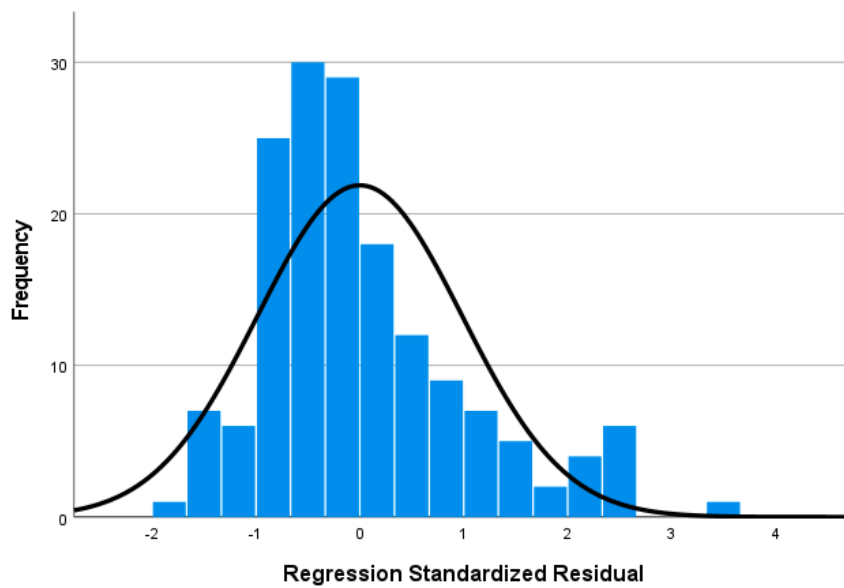
Voor de derde assumptie is gekeken of er sprake is van een normaalverdeling voor de scores op een uithuisplaatsing. Dit is voor de modellen 4, 5 en 6 gecontroleerd waarvan voor model 4 de normaalverdeling is weergegeven in Figuur 5. Voor alle modellen kan er worden gesteld dat deze in de regel normaal verdeeld zijn. In Figuur 5 is terug te zien dat er sprake is van een rechts-scheve verdeling voor een uithuisplaatsing. Voor model 5 (ondertoezichtstelling) en model 6 (ambulante begeleiding) was deze meer links-scheef verdeeld. Er lijken geen aanwijzingen te zijn dat de assumptie van de normaalverdeling geschonden is.

Voor de overige assumpties is gekeken naar een lineair verband en een constante variantie (homoscedasticiteit) voor de verklarende variabelen. Om dit te beoordelen is in Figuur 6 een scatter plot weergegeven voor de variantie van residuen voor een uithuisplaatsing. In het scatterplot is te zien dat er sprake is van een lineaire samenhang tussen de afhankelijke

en onafhankelijke variabelen. Tevens laat de scatterplot een redelijke constante variantie zien van de residuen. Met dit figuur in acht nemend lijken er geen aanwijzingen te zijn dat de assumpties voor een lineariteit en homoscedasticiteit zouden zijn geschonden.

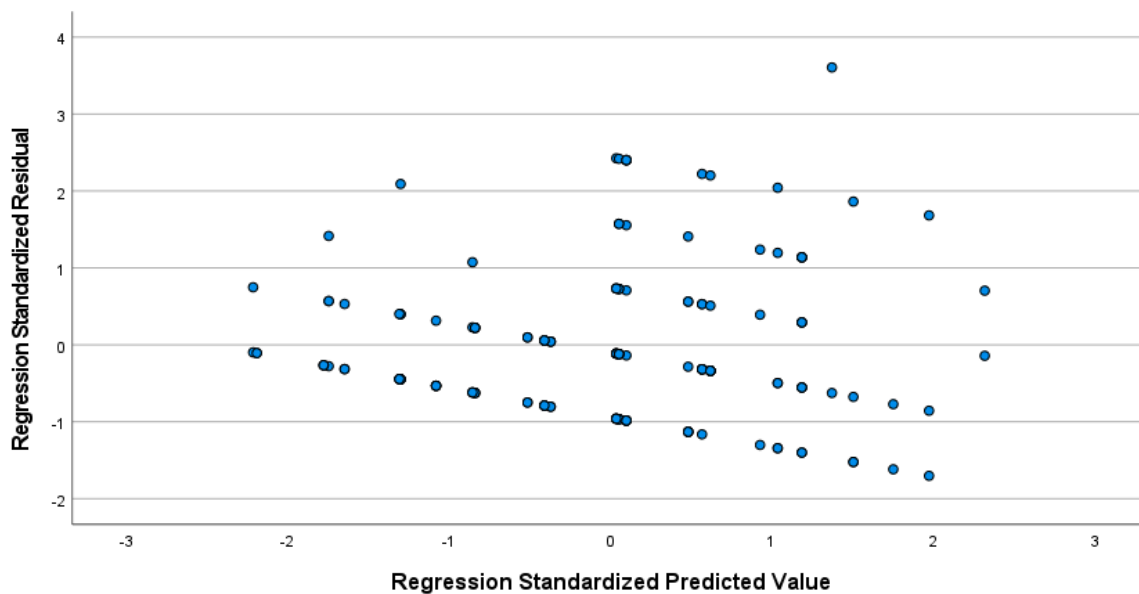
Figuur 5

Normaalverdeling voor de besluitvorming (uithuisplaatsing)



Figuur 6

Scatter plot regressie voor een uithuisplaatsing



4. Conclusie en discussie

Conclusie

In dit onderzoek is getracht een antwoord te vinden op de vraag: “In hoeverre beïnvloedt de risicotaxatie de relatie tussen etniciteit en besluitvormingsinterventies in de jeugdbescherming onder (toekomstige) professionals?” Middels een drietal deelvragen is hiervoor onderzocht in hoeverre de etniciteit van gezinnen de keuze voor het type besluitvorming beïnvloedt (deelvraag 1), in hoeverre de etniciteit van gezinnen de risicotaxatie beïnvloedt (deelvraag 2), en in hoeverre het effect verschilt van risicotaxatie op de besluitvorming op basis van etniciteit (deelvraag 3). Met deze laatste deelvraag is getracht de onderzoeksvraag te beantwoorden door hiervoor het interactie-effect te meten. Naar aanleiding van de bestaande literatuur was de verwachting dat etniciteit een rol zou spelen in verschillende uitkomsten binnen het besluitvormingsproces. Echter, de resultaten uit dit onderzoek laten zien dat etniciteit geen invloed lijkt te hebben. De risicotaxatie lijkt de relatie tussen etniciteit en de keuze voor besluitvormingsinterventies niet te beïnvloeden, hiervoor is geen significant interactie-effect gevonden. Dit betekent dat het effect van de risicotaxatie op elk type besluitvormingsinterventie niet verschilt voor de drie etnische gezinnen.

Voor de eerste deelvraag is er gekeken in hoeverre de etniciteit van gezinnen de keuze voor het type besluitvorming beïnvloedt. Zowel bij een uithuisplaatsing, als een ondertoezichtstelling en ambulante begeleiding is er geen significant verband gevonden in relatie tot de keuze voor het type interventie op basis van etniciteit. Hoewel er wel een verschil zichtbaar is in de gegeven scores per etnisch gezin, zijn de verschillen minimaal en niet betekenisvol. De etniciteit van het gezin lijkt daarmee de keuze voor een besluitvormingsinterventie niet te beïnvloeden. De resultaten uit dit onderzoek komen daarmee niet overeen met de resultaten die zijn gevonden in soortgelijke onderzoeken (Detlaff et al., 2011). Een verklaring hiervoor kan zijn dat hiervoor, naast etniciteit, ook andere

factoren zijn onderzocht. Het onderzoek van Tittle et al. (2000) en Goerge & Lee (geciteerd in Dettlaff et al., 2011) is overigens wel in lijn met de bevindingen van dit onderzoek en vond tevens geen significante verschillen voor etniciteit op de besluitvorming.

Voor het beantwoorden van de tweede deelvraag is onderzocht in hoeverre de etniciteit van gezinnen de risicotaxatie beïnvloedt. Hiervoor werd eveneens geen significant verband gevonden wat betekent dat de etniciteit van gezinnen de risicotaxatie niet lijkt te beïnvloeden. Deze resultaten zijn in lijn met de resultaten uit het onderzoek van Stokes & Schmidt (2011), waarbij de etniciteit van de verschillende gezinnen geen rol speelt in de beoordeling van het risico.

Voor de laatste deelvraag is er gekeken in hoeverre het effect verschilt van risicotaxatie op de besluitvorming op basis van etniciteit. Naast het reeds besproken interactie-effect, is hiervoor ook het hoofd-effect gemeten van de variabelen. Hoewel werd gevonden dat risicotaxatie een significante voorspeller lijkt te zijn voor een uithuisplaatsing, lijkt dit niet te worden verklaard door etniciteit. Dezelfde resultaten werden gevonden voor de risicotaxatie op een ondertoezichtstelling. Wanneer er een hogere score op de risicotaxatie wordt gegeven, betekent dit ook een hogere score op beide typen interventies. De scores van de risicotaxatie op een uithuisplaatsing en ondertoezichtstelling hebben dus wel invloed op elkaar, maar de etniciteit van het gezin lijkt geen invloed te hebben op deze beoordeling. Voor de keuze van ambulante begeleiding als type interventie zijn er geen significante effecten gevonden, waarmee de risicotaxatie geen voorspeller zou zijn voor deze scores.

Concluderend kan er worden gesteld dat vanuit huidig onderzoek etniciteit geen invloed lijkt te hebben in de keuze voor het type besluitvormingsinterventie en risicotaxatie onder (toekomstige) jeugdbeschermingsprofessionals en dat de risicotaxatie de relatie tussen etniciteit en besluitvormingsinterventies niet lijkt te beïnvloeden. Deze resultaten stroken niet met andere onderzoeken die wel een significante relatie vonden voor ongelijkheden in de

besluitvorming op basis van etniciteit (Putnam-Hornstein et al., 2013). Hiervoor wordt wel aangegeven dat meerdere risicofactoren een rol spelen waarmee de etniciteit van het gezin een van de verklarende factoren is. Doordat dit onderzoek zich enkel heeft gefocust op de rol van etniciteit en de andere risicofactoren buiten beschouwing heeft gelaten, kunnen de verschillende resultaten mogelijk hierdoor worden verklaard (Putnam-Hornstein et al., 2013).

Sterktes en beperkingen

Een sterkte binnen dit onderzoek is de inzet van een vignet als onderzoeksdesign. Vignetstudies zijn geschikt om beslissingen die professionals nemen te beoordelen en te vergelijken en is daarmee ook uitermate geschikt in een onderzoek naar etniciteit (Taylor, 2006). Daarnaast is getracht om sociaal-wenselijke antwoorden te vermijden door de respondenten niet op de hoogte te brengen dat er onderzoek wordt gedaan naar etniciteit in de besluitvorming. Dit is de respondenten na het invullen van de enquête pas medegedeeld. Het vignet zelf moest een zo realistisch mogelijke jeugdbeschermingsmelding representeren. Professionals die werkzaam zijn in de jeugdbescherming is gevraagd om het vignet hierop te beoordelen. Tevens is hen gevraagd om de foto's die bij het vignet werden gepresenteerd ook te beoordelen op gelijkwaardigheid en neutrale gezichtsuitdrukkingen. Op deze manier is geprobeerd een zo realistisch mogelijk beeld te schetsen.

Naast de sterke punten van dit onderzoek zijn er ook een aantal punten die ter discussie kunnen worden gesteld. Het eerste discussiepunt bespreekt de werving vanuit een gemakssteekproef. De respondenten zijn geworven via de Rijksuniversiteit Groningen en het (digitale) netwerk van de onderzoekers. Door deze selectieve manier van werving kan slechts beperkt iets wordt gezegd over de generaliseerbaarheid van het onderzoek naar de gehele populatie van professionals en studenten in Nederland, gezien de selectie slechts een deel van de totale populatie representeert (Agresti, 2018). Tevens is de leeftijd en het geslacht van de

respondenten ook niet te generaliseren. De leeftijd van de respondenten lag rond de 19-62 jaar met een gemiddelde leeftijd van 28 jaar. De gemiddelde leeftijd is hierbij niet representatief is voor de gehele populatie. Van de respondenten heeft het overgrote deel aangegeven vrouw te zijn (86,3%). Hoewel deze verhouding overeenkomt met de man-vrouw verdeling in de praktijk is het niet aannemelijk dat de bevindingen generaliseerbaar zijn naar de gehele populatie. Daarbij is verhouding tussen het aantal studenten en aantal professionals in dit onderzoek ook niet gelijk. Er hebben meer studenten aan dit onderzoek meegedaan dan professionals, waardoor het vignet anders kan zijn geïnterpreteerd. Professionals kunnen andere beslissingen nemen dan studenten. De ervaring van professionals zou daarbij invloed kunnen hebben gehad op hoe de enquête is geïnterpreteerd en ingevuld in vergelijking met de nog onervaren studenten. Zo zouden studenten een hogere risicobeoordeling geven aan een jeugdbeschermingscasus en een interventie als uithuisplaatsing sneller toekennen dan de meer ervaren professionals (Benbenishty et al., 2002).

Daarnaast zou de inclusiecriteria voor de professionals ook ter discussie kunnen worden gesteld. Van de professionals werd geacht dat zij in hun werk jeugdbeschermingscasussen rondom kindermishandeling behandelen of minstens één keer per jaar te maken zouden krijgen met een casus rondom kindermishandeling. De professionals die mee hebben gedaan aan dit onderzoeken beoefenen allen een verschillend beroep. Waar de ene professional in zijn vakgebied enkel met kindermishandeling in aanraking komt door het signaleren ervan, is de andere professional daadwerkelijk een casus rondom kindermishandeling aan het behandelen. De mate waarin zij met kindermishandeling te maken krijgen verschilt en kan invloed hebben op hoe zij het vignet hebben geïnterpreteerd en beoordeeld. Daarmee zou ook de criteria onvoldoende kunnen zijn om dit te generaliseren naar de gehele populatie.

Verder zou de keuze voor een vignet-onderzoek ook als een beperking kunnen worden gezien. Hoewel een vignetstudie als onderzoeksdesign geschikt is om te toetsen hoe professionals beslissingen nemen is er kritiek op de betrouwbaarheid van dit onderzoeksdesign. Gautschi & Benbenishty (2020) benoemen hiervoor dat de situatieschets van een vignet onvoldoende de werkelijkheid weergeeft. Daarbij wordt ook aangegeven dat als respondenten zich bewust zijn dat er verschillende vignetten aan verschillende respondenten worden toegekend, dit de kans op sociaal-wenselijke antwoorden vergroot. Dit zou niet bevorderlijk zijn voor de kwaliteit van het onderzoek.

Tot slot zijn de keuzes die door de respondenten zijn genomen gebaseerd op een fictieve situatie waar is gevraagd een interval-score op een 7-punt Likert schaal te geven. Mogelijk dat binnen deze studie de keuzeantwoorden niet representeert wat respondenten daadwerkelijk zouden beslissen, omdat in een dergelijke situatie de afweging niet wordt gemeten op basis van een Likert-schaal, maar de vraag enkel is of een interventie wel al dan niet zou worden toegepast. Respondenten kunnen daarmee meer rationele antwoorden geven in een vignet-onderzoek dan antwoorden die zij in een werkelijke situatie zouden geven (Gautschi & Benbenishty, 2020).

Aanbevelingen voor vervolgonderzoek

Een aanbeveling voor een vervolgonderzoek zou zijn om ook de etnische achtergrond van de respondenten als variabele mee te nemen. De etnische achtergrond van de respondenten zou namelijk invloed kunnen hebben op het besluitvormingsproces. Berger, McDaniel & Paxson (2005) beschrijven hiervoor dat mogelijk andere beslissingen worden genomen wanneer de etnische achtergrond van de professional overeenkomt met dat van het gezin. De professionals zouden hierdoor meer subjectieve beschrijvingen kunnen toekennen aan de situatie door de manier waarop zij hun eigen etniciteit begrijpen en interpreteren en

hoe zij daarmee de gelijkenissen van het kind en gezin vergelijken met zichzelf (Ibanez et al., 2006). Binnen dit onderzoek zijn de gegevens over de etnische achtergrond van de respondenten wel uitgevraagd. Gezien de grootte van de steekproef werden deze gegevens alleen niet als bruikbaar geacht om te kunnen generaliseren naar de gehele populatie. In een vervolgonderzoek zou op basis van een grotere steekproef dit wel getoetst kunnen worden.

Een andere aanbeveling voor het vervolgonderzoek zou zijn om naast etniciteit ook gender mee te nemen in het onderzoek. Uit het onderzoek van Middel et al. (2022) komt naar voren dat professionals casussen strenger beoordelen wanneer vaders met een gemarginaliseerde etnische achtergrond mishandelen, in tegenstelling tot de moeders. Door een intersectionele benadering kan worden gekeken naar beide factoren (eticiteit en gender) om te beoordelen of dit de ongelijkheden in het besluitvormingsproces verklaard.

Afsluitend zou een laatste aanbeveling zijn om andere risicofactoren rondom kindermishandeling als variabelen mee te nemen in een vervolgonderzoek. Onderzoeken tonen aan dat de rol van etniciteit in combinatie met andere factoren ongelijkheden kunnen verklaren. Factoren die hiervoor veelal worden genoemd, en in een vervolgonderzoek naast etniciteit kunnen worden meegenomen, zijn onder andere armoede (Dettlaff et al., 2011; Rivaux et al., 2008), de gezinssamenstelling (Harris & Courtney, 2003) en de geografische achtergrond van waar het gezin woont (Miller et al., 2013).

Aanbevelingen voor de praktijk

Hoewel in dit onderzoek geen significante resultaten zijn gevonden voor de rol van etniciteit op de besluitvorming en risicotaxatie, zijn er verschillende studies geweest die bevindingen delen over hoe de kwaliteit voor het besluitvormingsproces kan worden verbeterd. Op basis van deze gegevens zou een aanbeveling voor de praktijk zijn om te werken op basis van een collectieve vorm van besluitvorming. Door een casus vanuit

meerdere invalshoeken te benaderen wordt het hebben van eigen individuele vooroordelen beperkt bij het maken van beslissingen, wat helpt ongelijkheden te beperken, mede omdat professionals zo leren van eigen fouten en onzekerheden (Helm & Roesch-Marsh, 2010). Door binnen de organisatie meer tijd en ruimte in te bedden voor discussie, bewustwording en reflectie kunnen volgens de onderzoekers veranderingen in deze richting de manier van besluitvorming positief beïnvloeden. Enosh et al. (2018) ontdekten daarbij dat overleg met collega's een significante voorspeller is voor hoe professionals rapporteren.

Daarnaast zouden de risicobeoordelingsinstrumenten, zoals screeningslijsten en protocollen, verbeterd kunnen worden door deze objectiever te maken waardoor risico's beter kunnen worden geïdentificeerd (Dettlaff et al., 2011). Dit zal ook de kwaliteit voor de risicotaxatie helpen te verbeteren.

5. Referenties

- Agresti, A. (2018). *Statistical methods for the social sciences* (5th edition). Pearson Education.
- Alink, L. R. A., Van IJzendoorn, R., Bakermans-Kranenburg, M. J., Pannebakker, F. D., Vogels, T., & Euser, S. (2013b). Kindermishandeling in Nederland Anno 2010. *Tijdschrift voor gezondheidswetenschappen*, 91(7), 396–404.
<https://doi.org/10.1007/s12508-013-0137-x>
- Alink, L., Prevoo, M., Berkel, S. van, Linting, M., Klein Velderman, M., & Pannebakker, F. (2018). *NPM-2017: Nationale prevalentiestudie mishandeling van kinderen en jeugdigen*. Universiteit Leiden.
- Baartman, H. (2009). *Het begrip kindermishandeling; pleidooi voor een herbezinning en bezonnen beleid*. Driebergen: Augeo Foundation.
- Baumann, D. J., Dalglish, L., Fluke, J. & Kern, H. (2011). *The decision-making ecology*. Washington, DC: American Humane Association
- Baumann, D. J., Fluke, J. D., Dalglish, L., & Kern, H. (2014). The decision-making ecology. From evidence to outcomes in child welfare. In *Oxford University Press eBooks*.
<https://doi.org/10.1093/acprof:oso/9780199973729.001.0001>
- Bartelink, C., & Kooijman, K. (2013). Inschatten van veiligheid en kans op kindermishandeling: noodzaak, instrumenten en ontwikkelingen. *Tijdschrift voor gezondheidswetenschappen*, 91(7), 391–393. <https://doi.org/10.1007/s12508-013-0135-z>
- Benbenishty, R., Segev, D., & Surkis, T. (2002). Information-Search and Decision-Making by Professionals and Nonprofessionals in Cases of Alleged Child-Abuse and Maltreatment. *Journal of Social Service Research*, 28(3), 1–18.
https://doi.org/10.1300/j079v28n03_01

- Billingsley, A., & Giovanni, A. M. (1972). *Children of the storm: African American children and American child welfare*. New York: Harcourt, Brace, Jovanovich, Inc.
- Boyd, R. (2014). African American disproportionality and disparity in child welfare: Toward a comprehensive conceptual framework. *Children and Youth Services Review, 37*, 15–27. <https://doi.org/10.1016/j.childyouth.2013.11.013>
- Chand, A., & Thoburn, J. (2006). Research Review: Child protection referrals and minority ethnic children and families. *Child & Family Social Work, 11*(4), 368–377. <https://doi.org/10.1111/j.1365-2206.2006.00412.x>
- Cross, T. P., & Casanueva, C. (2009). Caseworker Judgments and Substantiation. *Child Maltreatment, 14*(1), 38–52. <https://doi.org/10.1177/1077559508318400>
- Cuddy, A. J. C., Fiske, S. T., & Glick, P. (2008). Warmth and Competence as Universal Dimensions of Social Perception: The Stereotype Content Model and the BIAS Map. *Advances in Experimental Social Psychology, 40*, 61–149. [https://doi.org/10.1016/s0065-2601\(07\)00002-0](https://doi.org/10.1016/s0065-2601(07)00002-0)
- Detlaff, A. J. (2021). *Racial disproportionality and disparities in the child welfare system*. Springer. <https://doi.org/10.1007/978-3-030-54314-3>
- Detlaff, A. J., Rivaux, S. L., Baumann, D. P., Fluke, J. D., Rycraft, J. R., & James, J. (2011). Disentangling substantiation: The influence of race, income, and risk on the substantiation decision in child welfare. *Children and Youth Services Review, 33*(9), 1630–1637. <https://doi.org/10.1016/j.childyouth.2011.04.005>
- Dorn, T., Leenen, P. J. M., Lindeboom, R., Ceelen, M., & Reijnders, U. J. L. (2016). Forensic expertise and child abuse: a survey among preventive child healthcare workers in Amsterdam, the Netherlands. *Journal Of Public Health, 25*, 155-159. <https://doi.org/10.1007/s10389-016-0772-1>

- Dworsky, A., Courtney, M. E., & Zinn, A. R. (2007). Child, parent, and family predictors of child welfare services involvement among TANF applicant families. *Children and Youth Services Review, 29*(6), 802–820.
<https://doi.org/10.1016/j.chilyouth.2006.12.007>
- Enosh, G., & Bayer-Topilsky, T. (2014). Reasoning and Bias: Heuristics in safety assessment and placement decisions for children at risk. *British Journal of Social Work, 45*(6), 1771–1787. <https://doi.org/10.1093/bjsw/bct213>
- Enosh, G., Nouman, H., & Schneck, C. (2018). Child's Religiosity, ethnic Origin, and Gender: A randomized experimental examination of risk assessment and placement decisions in cases of ambiguous risk to children from low SES families. *Research on Social Work Practice, 29*(7), 766-774. <https://doi.org/10.1177/1049731518810795>
- Euser, S., Alink, L. R. A., Pannebakker, F. D., Vogels, T., Bakermans-Kranenburg, M. J., & Van IJzendoorn, M. H. (2013). The prevalence of child maltreatment in the Netherlands across a 5-year period. *Child Abuse & Neglect, 37*(10), 841–851.
<https://doi.org/10.1016/j.chiabu.2013.07.004>
- Feely, M., & Bosk, E. A. (2021). That Which is Essential has been Made Invisible: The Need to Bring a Structural Risk Perspective to Reduce Racial Disproportionality in Child Welfare. *Race and Social Problems, 13*(1), 49–62. <https://doi.org/10.1007/s12552-021-09313-8>
- Fluke, J. D., Chabot, M., Fallon, B., MacLaurin, B., & Blackstock, C. (2010). Placement decisions and disparities among aboriginal groups: An application of the decision making ecology through multi-level analysis. *Child abuse & neglect, 34*(1), 57-69.
doi: 10.1016/j.chiabu.2009.08.009
- Fluke, J. D., Harden, B. J., Jenkins, M. H., & Reuhrdanz, A. (2011). *Disparities and Disproportionality in Child Welfare: Analysis of the Research*. American Humane

Association.

- Font, S. A., Berger, L. M., & Slack, K. S. (2012). Examining racial disproportionality in child protective services case decisions. *Children and Youth Services Review*, *34*(11), 2188–2200. <https://doi.org/10.1016/j.childyouth.2012.07.012>
- Gautschi, J., Benbenishty, R. (2021). Empirical methods for studying decision-making in child welfare and protection. In J. D. Fluke, M. López López, R. Benbenishty, E. J. Knorth, & D. J. Baumann (Eds.), *Decision-making and judgment in child welfare and protection: Theory, research, and practice* (pp. 57–80). Oxford University Press. <https://doi.org/10.1093/oso/9780190059538.003.0003>.
- Graham, J. C., Dettlaff, A. J., Baumann, D. P., & Fluke, J. D. (2015). The Decision Making Ecology of placing a child into foster care: A structural equation model. *Child Abuse & Neglect*, *49*, 12–23. <https://doi.org/10.1016/j.chiabu.2015.02.020>
- Harris, M. S., & Courtney, M. E. (2003). The interaction of race, ethnicity, and family structure with respect to the timing of family reunification. *Children and Youth Services Review*, *25*(5–6), 409–429. [https://doi.org/10.1016/s0190-7409\(03\)00029-x](https://doi.org/10.1016/s0190-7409(03)00029-x)
- Harris, M. H., & Hackett, W. P. E. B. (2008). Decision points in child welfare: An action research model to address disproportionality. *Children and Youth Services Review*, *30*(2), 199–215. <https://doi.org/10.1016/j.childyouth.2007.09.006>
- Helm, D., & Roesch-Marsh, A. (2010). Ecology of judgement in child welfare and protection. *Seminar Held*, *19*(10), 2016–07.
- Hill, R. B. (2006). Synthesis of research on disproportionality in child welfare: An update. *Casey-CSSP Alliance for Racial Equity in Child Welfare*.
https://assets.aecf.org/m/resourcedoc/aecf-CFS_SynthesisOfResearchOnDisproportionalityInChildWelfareAnUpdate-2006.pdf
- Keddell, E. (2014). Current debates on variability in child welfare decision-making: A

- selected literature review. *Social Sciences*, 3(4), 916–940. <https://doi.org/10.3390/socsci3040916>.
- Keddell, E., & Hyslop, I. (2019). Ethnic inequalities in child welfare: The role of practitioner risk perceptions. *Child & Family Social Work*, 24(4), 409–420. <https://doi.org/10.1111/cfs.12620>
- King, B., Fallon, B., Boyd, R., Black, T., Antwi-Boasiako, K., & O'Connor, C. M. (2017). Factors associated with racial differences in child welfare investigative decision making in Ontario, Canada. *Child Abuse & Neglect*, 73, 89–105. <https://doi.org/10.1016/j.chiabu.2017.09.027>
- Kirkman, E., & Melrose, K. (2014). *Clinical judgement and decision-making in children's social work: An analysis of the 'front Door' System*. London: Department for Education.
- Lauritzen, C., Vis, S. A., & Fossum, S. (2018). Factors that determine decision making in child protection investigations: A review of the literature. *Child & Family Social Work*, 23(4), 743-756. doi: 10.1111/cfs.12446
- Middel, F., Lopez, M. L., Fluke, J. D., & Grietens, H. (2022). Racial/ethnic and gender disparities in child protection decision-making: What role do stereotypes play? *Child Abuse & Neglect*, 127. <https://doi.org/10.1016/j.chiabu.2022.105579>
- Miller, K. M., Cahn, K., Anderson-Nathe, B., Cause, A. G., & Bender, R. (2013). Individual and systemic/structural bias in child welfare decision making: Implications for children and families of color. *Children and Youth Services Review*, 35(9), 1634-1642. <https://doi.org/10.1016/j.childyouth.2013.07.002>
- Ministerie van Justitie en Veiligheid. (z.d.). *Welke maatregelen van kindbescherming zijn er?* Raad voor de Kinderbescherming. Geraadpleegd op 9 mei 2023, van

<https://www.kinderbescherming.nl/voor-kind-en-ouder/problemen-thuis/welke-maatregelen-van-kinderbescherming-zijn-er>

Munro, E. (2008). Lessons from Research on Decision Making. In *Oxford University Press eBooks*, 194-200. <https://doi.org/10.1093/acprof:oso/9780195304961.003.0011>

Munro, E. (2011). The Munro review of child protection: final report, a child-centred system. *The Stationery Office*.

https://assets.publishing.service.gov.uk/government/uploads/system/uploads/attachment_data/file/175391/Munro-Review.pdf

Nederlands Jeugdinstuut. (2019). *Cijfers over kindermishandeling*. NJI. Geraadpleegd op 14 mei 2023, van <https://www.nji.nl/cijfers/kindermishandeling>

Overheid. (z.d.) *Jeugdwet*. Wetten Overheid. Geraadpleegd op 26 april 2023, van <https://wetten.overheid.nl/BWBR0034925/2023-01-01>

Platt, D. (2006). Threshold decisions: How social workers prioritize referrals of child concern. *Child Abuse Review: Journal of the British Association for the Study and Prevention of Child Abuse and Neglect*, 15(1), 4-18. <https://doi.org/10.1002/car.929>

Putnam-Hornstein, E., Needell, B., King, B., & Johnson-Motoyama, M. (2013). Racial and ethnic disparities: A population-based examination of risk factors for involvement with child protective services. *Child Abuse & Neglect*, 37(1), 33–46.

<https://doi.org/10.1016/j.chiabu.2012.08.005>

Rivaux, S. L., James, J., Wittenstrom, K., Baumann, D. P., Sheets, J., Henry, J. G., & Jeffries, V. (2008). The intersection of race, poverty and risk: understanding the decision to provide services to clients and to remove children. *PubMed*, 87(2), 151–168.

<https://pubmed.ncbi.nlm.nih.gov/18972936>

Rolock, N., & Testa, M. (2005). Indicated child abuse and neglect reports: Is the investigation process racially biased. *Race matters in child welfare: The overrepresentation of*

African American children in the system, 119-130.

https://www.researchgate.net/publication/285822964_Indicated_child_abuse_and_neglect_reports_Is_the_investigation_process_racially_biased

Rolock, N. (2011). New methodology: Measuring racial or ethnic disparities in child welfare. *Children and Youth Services Review*, 33(9), 1531-1537.

<https://doi.org/10.1016/j.chidyouth.2011.03.017>

Ruiter de, C., Jong de, E. M., & Reus, M. (2013). Risicotaxatie van kindermishandeling in teamverband: Een experimenteel onderzoek. *Kind en Adolescent*, 34(1), 30-44.

doi:10.1007/s12453-013-0002-3

Skrypek, M., Woodmass, K., Rockymore, M., Johnson, G., & Wells, S. J. (2017). Examining the potential for racial disparity in out-of-home placement decisions: A qualitative matched-pair study. *Children and Youth Services Review*, 75, 127-137.

<https://doi.org/10.1016/j.chidyouth.2017.02.010>

Staal, I. I., Hermanns, J. M. A., Schrijvers, A. J. P., & Van Stel, H. F. (2013). Risk assessment of parents' concerns at 18 months in preventive child health care predicted child abuse and neglect. *Child Abuse & Neglect*, 37(7), 475-484.

<https://doi.org/10.1016/j.chiabu.2012.12.002>

Stokes, J., & Schmidt, G. M. (2011). Race, Poverty and Child Protection Decision Making.

British Journal of Social Work, 41(6), 1105-1121. <https://doi.org/10.1093/bjsw/bcr009>

Stolper, E., Van De Wiel, M. W. J., Kooijman, S., & Feron, F. J. M. (2021). How child health care physicians struggle from gut feelings to managing suspicions of child abuse. *Acta Paediatrica*, 110(6), 1847-1854. <https://doi.org/10.1111/apa.15736>

<https://doi.org/10.1111/apa.15736>

Tilbury, C., & Thoburn, J. (2009). Using racial disproportionality and disparity indicators to measure child welfare outcomes. *Children and Youth Services Review*, 31(10), 1101

1106. <https://doi.org/10.1016/j.chidyouth.2009.07.004>

- Tittle, G., Harris, G., & Poertner, J. (2000). Factors that predict the decision to place a child. *Children and Family Research Center, School of Social Work, University of Illinois, Urbana-Champaign*.
https://www.cfr.illinois.edu/pubs/rp_20000401_FactorsThatPredictTheDecisionToPlaceAChildCaseRecordData.pdf
- Trocmé, N., MacLaurin, B., Fallon, B., Shlonsky, A., Mulcahy, M., & Esposito, T. (2009). *National Child Welfare Outcomes Indicator Matrix (NOM)*. Centre of Excellence for Child Welfare. https://www.mcgill.ca/crcf/files/crcf/NOM_09Final.pdf
- Wittenstrom, K., Baumann, D. P., Fluke, J. D., Graham, J. C., & James, J. (2015). The impact of drugs, infants, single mothers, and relatives on reunification: A Decision-Making Ecology approach. *Child Abuse & Neglect*, 49, 86–96.
<https://doi.org/10.1016/j.chiabu.2015.06.010>
- Wulczyn, F., & Lery, B. (2007). *Racial disparity in foster care admissions*. Chapin Hall Center for Children.

7. Bijlagen

Bijlage 1: Enquête vignetonderzoek
Introductiepagina enquête

Beste lezer,

Bedankt dat je interesse hebt in het onderzoek ‘Besluitvorming in de jeugdbescherming’ dat wordt uitgevoerd door onderzoekers van de Rijksuniversiteit Groningen. Op deze pagina lees je meer over het onderzoek. Wanneer je wilt meedoen aan het onderzoek, kan je dit onderaan deze pagina aangeven.

Wie kunnen er aan dit onderzoek mee doen?

In dit onderzoek zijn we geïnteresseerd in hoe studenten die een opleiding volgen die mogelijk kan leiden tot een baan in de jeugdbescherming, besluiten nemen wanneer zij te maken krijgen met een casus waarin kindermishandeling speelt. Studenten die de volgende hbo of wo opleidingen volgen kunnen meedoen aan het onderzoek: Pedagogiek, Pedagogische wetenschappen, Onderwijswetenschappen, Lerarenopleiding, Psychologie, Sociologie, Maatschappelijk werk (& dienstverlening), Sociaal pedagogische hulpverlening. Ook studenten die een soortgelijke opleiding volgen, kunnen meedoen aan dit onderzoek. Alleen ervaren studenten kunnen meedoen aan dit onderzoek. Hiermee bedoelen wij hbo/wo derde- en vierdejaars studenten, hbo/wo masterstudenten en studenten die een schakelprogramma volgen.

Wat vragen wij van deelnemers aan dit onderzoek?

Deelnemen aan deze studie zal ongeveer 15-20 minuten duren en we zullen je vragen het volgende te doen: Het beantwoorden van vragen over jouw attituden rondom jeugdbescherming en het bieden van interventies. Het lezen van een jeugdbeschermingscasus. In deze casus lees je over een melding die gedaan is bij een jeugdbeschermingsinstantie. Ook lees je aanvullende informatie over het gezin die verzameld is bij een huisbezoek en een gesprek met de leerkracht. Het beantwoorden van vragen over de casus, zoals het type mishandeling dat volgens jou heeft plaatsgevonden en welke typen ondersteuning volgens jou passend zijn. Het beantwoorden van vragen betreffende demografische kenmerken (opleiding, leeftijd, etc.)

Doel van het onderzoek

Deze studie beoogt besluitvorming op het gebied van jeugdbescherming te onderzoeken. Door het vergroten van onze kennis over besluitvorming, kan het onderwijs voor (toekomstige) professionals in de jeugdbescherming verbeterd worden. We verwachten dat de resultaten van deze studie worden gepubliceerd in professionele en internationale academische tijdschriften.

Mogelijke impact bij deelname aan dit onderzoek

In dit onderzoek zul je een jeugdbeschermingscasus te lezen krijgen waarbij er sprake is van kindermishandeling. Het lezen over mishandeling kan mogelijk negatieve emoties opwekken. Mocht je liever niet over dit onderwerp willen lezen, dan kan je besluiten om niet aan dit onderzoek deel te nemen. Ook kan je natuurlijk jouw deelname tijdens het onderzoek afbreken.

Hoe zullen de onderzoekers omgaan met de onderzoeksgegevens? Alle verzamelde onderzoeksgegevens zullen vertrouwelijk blijven. We vragen enkel naar demografische kenmerken met als doel kwantitatieve groepsverschillen te onderzoeken. De onderzoekers dragen zorg voor een veilige opslag van de onderzoeksgegevens. De onderzoeksgegevens zullen 10 jaar bewaard worden op beveiligde databases van de Rijksuniversiteit Groningen.

Na afronding van de studie, zal een deel van de onderzoeksgegevens beschikbaar gesteld worden voor de onderzoeksgemeenschap, zodat collega-onderzoekers de data kunnen inspecteren en analyseren. De gegevens zullen gedeeld worden via het platform OSF (Open Science Framework; <https://osf.io>). De onderzoeksgegevens die op dit platform gepubliceerd worden, zullen geen informatie bevatten die naar individuele deelnemers te herleiden valt.

Als je ervoor kiest om je te terug te trekken uit deze studie voordat je deze afrondt, zullen jouw antwoorden vernietigd worden. Mocht je je willen terugtrekken uit deze studie wanneer je deze reeds hebt afgerond, is dit helaas niet mogelijk omdat we geen informatie verzamelen die ons in staat stelt om jouw specifieke antwoorden in de database te identificeren. Voor vragen over privacybescherming kan je je wenden tot de RUG-functionaris gegevensbescherming mr. A.R. Deenen (privacy@rug.nl).

Deelname aan het onderzoek ‘Besluitvorming in de jeugdbescherming’ is vrijwillig. Ook kan je jouw deelname tijdens het onderzoek stopzetten. Daarnaast kan je er ook voor kiezen om bepaalde vragen in de vragenlijst niet te beantwoorden.

Als je wil deelnemen aan dit onderzoek, dan kan je dit aangeven bij de volgende vraag en vervolgens klikken op de "volgende" knop. Bedankt!

Geïnformeerde toestemming

- Ik ben mij ervan bewust dat deelname aan deze studie volledig vrijwillig is en ik wil meedoen aan deze studie
- Ik wil liever niet meedoen aan deze studie

Enquête

Op deze pagina lees je 8 maal 2 stellingen. Wij vragen je om steeds een keuze tussen de 2 stellingen te maken. We begrijpen dat je het mogelijk eens bent met beide stellingen, maar kies alsjeblieft de stelling die het beste bij jouw algemene en professionele overtuiging past. Er zijn geen goede of foute antwoorden. Sommige stellingen zal je meerdere keren lezen, maar de paren van stellingen zullen telkens anders zijn. Nadat je de stelling hebt geselecteerd die het beste bij jouw overtuiging past, vragen wij je aan te geven in welke mate je aan deze stelling de voorkeur geeft ten opzichte van de andere stelling op een schaal van 1 (erg zwak) tot 5 (erg sterk).

Bijvoorbeeld: Als je in een erg sterke mate stelling A de voorkeur geeft boven stelling B, selecteer dan eerst “stelling A” en vervolgens “5 – erg sterk”. In het geval je stelling A nauwelijks de voorkeur geeft boven stelling B, selecteer dan “stelling A” en daarna “1 – erg zwak”.

Stelling 1

Selecteer alsjeblieft de stelling, A of B, die het beste past bij jouw algemene en professionele overtuiging

- (A) Jeugdbescherming moet gericht zijn op het bij elkaar houden van het gezin
- (B) Jeugdbeschermingswerkers moeten bereid zijn om een verdediger van het kind te zijn

Geef alsjeblieft aan in welke mate je de stelling die je hierboven hebt gekozen de voorkeur geeft ten opzichte van de stelling die je niet hebt gekozen op een schaal van 1 (erg zwak) tot 5 (erg sterk)

- Erg zwak (1)
- Zwak (2)
- Gematigd (3)
- Sterk (4)
- Erg sterk (5)

Stelling 2

Selecteer alsjeblieft de stelling, A of B, die het beste past bij jouw algemene en professionele overtuiging

- (A) Het kind is de cliënt in het jeugdbeschermingswerk en als het andere werk is secundair
- (B) Jeugdbeschermingswerk moet gericht zijn op het bij elkaar houden van het gezin

Geef alsjeblieft aan in welke mate je de stelling die je hierboven hebt gekozen de voorkeur geeft ten opzichte van de stelling die je niet hebt gekozen op een schaal van 1 (erg zwak) tot 5 (erg sterk)

- Erg zwak (1)
- Zwak (2)
- Gematigd (3)
- Sterk (4)
- Erg sterk (5)

Stelling 3

Selecteer alsjeblieft de stelling, A of B, die het beste past bij jouw algemene en professionele overtuiging

- (A) Jeugdbeschermingswerk moet zich richten op het beschermen van het kind
- (B) Jeugdbeschermingswerk moet gericht zijn op het bij elkaar houden van het gezin

Geef alsjeblieft aan in welke mate je de stelling die je hierboven hebt gekozen de voorkeur geeft ten opzichte van de stelling die je niet hebt gekozen op een schaal van 1 (erg zwak) tot 5 (erg sterk)

- Erg zwak (1)
- Zwak (2)
- Gematigd (3)
- Sterk (4)
- Erg sterk (5)

Stelling 4

Selecteer alsjeblieft de stelling, A of B, die het beste past bij jouw algemene en professionele overtuiging

- (A) Gezinnen zijn de beste plek voor kinderen om hun volledig potentieel te bereiken
- (B) Het is nodig om het fysieke en emotionele welzijn van alle kinderen te waarborgen

Geef alsjeblieft aan in welke mate je de stelling die je hierboven hebt gekozen de voorkeur geeft ten opzichte van de stelling die je niet hebt gekozen op een schaal van 1 (erg zwak) tot 5 (erg sterk)

- Erg zwak (1)
- Zwak (2)
- Gematigd (3)
- Sterk (4)
- Erg sterk (5)

Stelling 5

Selecteer alsjeblieft de stelling, A of B, die het beste past bij jouw algemene en professionele overtuiging

- (A) De rechten van kinderen moeten worden gewaarborgd zodat ze hun volledig potentieel kunnen bereiken
- (B) Het recht van het gezin om de ontwikkeling van hun kinderen te sturen, moet worden gewaarborgd

Geef alsjeblieft aan in welke mate je de stelling die je hierboven hebt gekozen de voorkeur geeft ten opzichte van de stelling die je niet hebt gekozen op een schaal van 1 (erg zwak) tot 5 (erg sterk)

- Erg zwak (1)
- Zwak (2)
- Gematigd (3)
- Sterk (4)
- Erg sterk (5)

Stelling 6

Selecteer alsjeblieft de stelling, A of B, die het beste past bij jouw algemene en professionele overtuiging

- (A) Gezinnen zijn de beste plek voor kinderen om hun volledige potentieel te bereiken
- (B) De staat heeft de verantwoordelijkheid om kinderen te beschermen

Geef alsjeblieft aan in welke mate je de stelling die je hierboven hebt gekozen de voorkeur geeft ten opzichte van de stelling die je niet hebt gekozen op een schaal van 1 (erg zwak) tot 5 (erg sterk)

- Erg zwak (1)
- Zwak (2)
- Gematigd (3)
- Sterk (4)
- Erg sterk (5)

Stelling 7

Selecteer alsjeblieft de stelling, A of B, die het beste past bij jouw algemene en professionele overtuiging

- (A) Het is nodig om het fysieke en emotionele welzijn van alle kinderen te waarborgen
- (B) De staat zou niet verantwoordelijk moeten zijn voor gezinnen of hun kinderen

Geef alsjeblieft aan in welke mate je de stelling die je hierboven hebt gekozen de voorkeur geeft ten opzichte van de stelling die je niet hebt gekozen op een schaal van 1 (erg zwak) tot 5 (erg sterk)

- Erg zwak (1)
- Zwak (2)
- Gematigd (3)
- Sterk (4)
- Erg sterk (5)

Stelling 8

Selecteer alsjeblieft de stelling, A of B, die het beste past bij jouw algemene en professionele overtuiging

- (A) Gezinnen zijn de beste plek voor kinderen om hun volledige potentieel te bereiken
- (B) De rechten van kinderen moeten worden gewaarborgd zodat ze hun volledige potentieel kunnen bereiken

Geef alsjeblieft aan in welke mate je de stelling die je hierboven hebt gekozen de voorkeur geeft ten opzichte van de stelling die je niet hebt gekozen op een schaal van 1 (erg zwak) tot 5 (erg sterk)

- Erg zwak (1)
- Zwak (2)
- Gematigd (3)
- Sterk (4)
- Erg sterk (5)

Op de volgende pagina krijg je een jeugdbeschermingscasus te lezen over een jongen die gemeld is bij een jeugdbeschermingsinstelling wegens vermoedens van kindermishandeling. Lees deze casus alsjeblieft aandachtig. Na het lezen van de casus vragen we je om enkele vragen over de casus te beantwoorden. Ook vragen we je om enkele details van de casus te onthouden.

Let op! Zodra je klikt op de "volgende" knop, kun je niet meer terug naar de vorige pagina's van deze vragenlijst.

Casus Jeugdbescherming Familie M.

(De casus Kevin is gepresenteerd voor het witte en zwarte gezin. Voor het Turkse gezin is de naam Kevin vervangen voor de naam Emir).

Melding

Kevin (7 jaar oud) is gemeld bij de jeugdbeschermingsinstelling door de buurvrouw van familie M. De buurvrouw heeft de melding gedaan omdat ze bezorgd is om Kevin en omdat ze sterke vermoedens heeft dat hij mishandeld wordt door zijn moeder. Gisteravond hoorde ze dat moeder, Linda M., schreeuwde tegen Kevin. Moeder schreeuwde luid dat Kevin zijn mond moest houden en dat ze wenste dat Kevin nooit geboren was. Vervolgens hoorde de buurvrouw geluiden waardoor zij sterk vermoedde dat Kevin werd geslagen. Ook hoorde ze Kevin achteraf huilen.

De buurvrouw stelt dat het zeker niet de eerste keer is dat Linda M. uitbarst in woede tegenover Kevin. Ze geeft hierbij aan dat dit vooral gebeurt wanneer moeder alleen thuis is met Kevin. Daarnaast komt het vaak voor dat Kevin zonder toezicht door de buurt loopt wanneer alleen moeder thuis is en wanneer Justin M., Kevins vader, er niet is.

Persoonsgegevens

De persoonsgegevens van het gezin worden opgevraagd door de medewerker van de jeugdbeschermingsinstelling. Ouders zijn getrouwd één jaar voordat Kevin geboren werd. Beide ouders hebben de voogdij over Kevin. Het gezin woont in een flat van de sociale huurwoning stichting. Beide ouders hebben op dit moment geen baan. Ouders ontvangen een bijstandsuitkering. Kevin is niet eerder gemeld bij de jeugdbeschermingsinstelling.

Naam: Kevin M.

Leeftijd: 7 jaar

Geboren in: Nederland

Ouders: Justin M. en Linda M.

Broers/zussen: Kevin heeft geen broers/zussen

Naam: Linda M.

Leeftijd: 30 jaar

Geboren in: Nederland

Kinderen: Kevin M. (enig kind)
Burgerlijke staat: Getrouwd met Justin M.

Naam: Justin M.
Leeftijd: 30 jaar
Geboren in: Nederland
Kinderen: Kevin M. (enig kind)
Burgerlijke staat: Getrouwd met Linda M.

Huisbezoek ouders

De dag nadat de buurvrouw een melding heeft gedaan, bezoekt een jeugdbeschermingsmedewerker het gezin. Beide ouders zijn aanwezig op het moment van het huisbezoek. Kevin is niet aanwezig omdat hij nog op school is. De medewerker confronteert de ouders met de melding die is gedaan. Ouders reageren verschrikt en geschokt dat er een melding over hun gezin is gedaan. Ouders geven aan dat Justin, Kevins vader, gisteren niet aanwezig was omdat hij naar een verjaardagsfeest van een vriend was en dat alleen Linda, Kevins moeder, thuis was met Kevin. Linda geeft aan dat Kevin gisteren driftig was en haar expres op de zenuwen werkte door zijn speelgoed niet op te ruimen, ondanks dat Linda Kevin meerdere keren had gevraagd om dit te doen. Linda vertelt dat ze om deze reden haar stem verheft heeft richting Kevin. Linda ontkent dat ze Kevin geslagen heeft.

Gesprek met leerkracht

De medewerker van de jeugdbeschermingsinstelling heeft de leerkracht van Kevin benaderd, Mevrouw Smit, om haar over de melding te informeren. De leerkracht geeft aan dat ze vandaag blauwe plekken op Kevins arm heeft gezien, maar voegt hieraan toe dat dit normaal is bij kinderen en ook veroorzaakt kan zijn door spelen. Wat betreft de schoolprestaties van Kevin benoemt de leerkracht dat hij slechter presteert in vergelijking met klasgenoten. Kevin heeft met name moeite op het gebied van taal. Daarnaast kan Kevin zich niet altijd goed concentreren wanneer hij zelfstandig aan zijn schooltaken moet werken. Op het gebied van sociale vaardigheden voegt de leerkracht toe dat Kevin vrienden heeft in de klas, maar dat Kevin ook af en toe disproportioneel boos kan zijn op andere kinderen. Als voorbeeld benoemt de leerkracht dat Kevin laatst een klasgenoot heeft geslagen toen zij ruzie hadden over een spel.

Op de volgende pagina's krijg je enkele vragen te lezen die gaan over de casus die je zojuist hebt gelezen. Wij willen je vragen om deze vragen zelfstandig te beantwoorden op basis van de informatie die je uit de casus hebt verkregen.

We begrijpen dat je mogelijk in de dagelijkse praktijk ook andere aanvullende stappen zou nemen, zoals het hebben van een aanvullend gesprek met gezinsleden, het toepassen van instrumenten of advies inwinnen bij collega's of medestudenten. Daarnaast maak je mogelijk in de dagelijkse praktijk deze beslissingen niet zelfstandig, maar in overleg met collega's, stagebegeleiders, medestudenten of docenten. In dit onderzoek willen wij je vragen om de vragen over de casus zelfstandig en zonder eventuele hulpbronnen te beantwoorden en enkel op basis van informatie uit de door jou gelezen casus.

In welke mate geloof je dat het kind in de casus mishandeld is? Zou je alsjeblieft apart willen aangeven in welke mate je gelooft dat zowel **moeder** als **vader** het kind mishandeld heeft?

In welke mate geloof je dat **moeder** het kind heeft mishandeld? Beoordeel dit alsjeblieft voor de verschillende typen mishandeling.

Bijvoorbeeld:

Wanneer je het er **zeer mee oneens** bent dat moeder het kind heeft mishandeld, scoor dan een 1. Indien je het er **zeer mee eens** bent dat moeder het kind heeft mishandeld, scoor dan een 7.

	helemaal mee oneens	mee oneens	beetje mee oneens	neutraal	beetje mee eens	mee eens	helemaal mee eens
	1	2	3	4	5	6	7
Fysieke mishandeling (1)	•	•	•	•	•	•	•
Emotionele mishandeling (2)	•	•	•	•	•	•	•

Hartelijk	•	•	•	•	•	•	•
Aardig	•	•	•	•	•	•	•

Hoe beoordeel je de persoonlijkheidskenmerken van **vader**?

	Helemaal niet	Neutraal			Helemaal wel		
	1	2	3	4	5	6	7
Oprecht	•	•	•	•	•	•	•
Eerlijk	•	•	•	•	•	•	•
Betrouwbaar	•	•	•	•	•	•	•
Intelligent	•	•	•	•	•	•	•
Competent	•	•	•	•	•	•	•
Bekwaam	•	•	•	•	•	•	•
Vriendelijk	•	•	•	•	•	•	•
Hartelijk	•	•	•	•	•	•	•
Aardig	•	•	•	•	•	•	•

Hoe beoordeel je de mentale gezondheid van ouders? Geef dit alsjeblieft apart aan voor **moeder** en **vader**

Moeder heeft mentale gezondheidsproblemen

- helemaal mee oneens
- mee oneens
- beetje mee oneens
- neutraal
- beetje mee eens
- mee eens
- helemaal mee eens

Vader heeft mentale gezondheidsproblemen

- helemaal mee oneens
- mee oneens
- beetje mee oneens
- neutraal
- beetje mee eens
- mee eens
- helemaal mee eens

Hoe zou je het risico op toekomstige schade voor het kind inschatten wanneer er geen interventie wordt geboden?

	Geen risico		Erg hoog risico				
	1	2	3	4	5	6	7
Risico op emotionele schade (1)	•	•	•	•	•	•	•
Risico op lichamelijke schade (2)	•	•	•	•	•	•	•

De volgende vragen gaan over **interventies** die naar jouw mening zouden moeten worden aangeboden in dit gezin

In welke mate ben je het er mee eens dat de volgende typen ondersteuning en/of kinderschermingsmaatregelen zouden moeten worden aangeboden in het **gezin**?

Bijvoorbeeld

Wanneer je het er **helemaal mee oneens** bent dat de betreffende interventie nodig is in dit gezin, scoor dan een 1

Als je het er **helemaal mee eens** bent dat de interventie noodzakelijk is in het gezin, scoor dan een 7

	helemaal mee oneens	mee oneens	beetje oneens	neutraal	beetje mee eens	mee eens	helemaal mee eens
	1	2	3	4	5	6	7
Uithuisplaatsing van het kind	•	•	•	•	•	•	•
Ondertoezichtstelling van het kind - er wordt een voogd aangesteld door de kinderrechter - kind blijft thuis wonen - gezin zal verplichte (onvrijwillige) ondersteuning ontvangen	•	•	•	•	•	•	•
Ambulante ondersteuning - thuis ondersteuning op een vrijwillige basis	•	•	•	•	•	•	•

In welke mate denk je dat de volgende typen ondersteuning geschikt zouden zijn voor **vader**?

	helemaal mee oneens	mee oneens	beetje mee oneens	neutraal	beetje mee eens	mee eens	helemaal mee eens
	1	2	3	4	5	6	7
Mentale gezondheidszorg (bijv. psycholoog/psychiater)	<input type="radio"/>	<input type="radio"/>	<input type="radio"/>	<input type="radio"/>	<input type="radio"/>	<input type="radio"/>	<input type="radio"/>
Opvoedingscursus	<input type="radio"/>	<input type="radio"/>	<input type="radio"/>	<input type="radio"/>	<input type="radio"/>	<input type="radio"/>	<input type="radio"/>

Je hebt alle vragen over de jeugdbeschermingscasus beantwoord.

Let op! Wanneer je klikt op de “volgende” knop, zal je verder gaan naar het laatste deel van deze vragenlijst. Vanaf dat moment is het niet meer mogelijk om terug te gaan naar de eerdere vragen van dit onderzoek.

Graag zouden wij willen weten welke aspecten je nog onthouden hebt uit de jeugdbeschermingscasus

Wie heeft het kind **gemeld** bij de jeugdbeschermingsinstelling?

- Een buur
- Een politieagent
- Een tante van het kind

Met welke van de volgende personen praatte de jeugdbeschermingsprofessional **niet** in het onderzoek?

- Ouders
- Leerkracht
- Grootouders (opa en oma) van het kind

In welke mate geloof je dat de casus die je hebt gelezen een realistische jeugdbeschermingscasus is?

Het dossier dat ik heb gelezen is ...

- 1 – Totaal niet realistisch
- 2
- 3
- 4
- 5
- 6
- 7 – Heel erg realistisch

De vragen op deze pagina gaan over demografische kenmerken

Wat is je geslacht?

- vrouw
- man
- non-binair
- derde geslacht
- beschrijf ik liever zelf _____
- zeg ik liever niet

Wat is je leeftijd (in jaren)? _____

Ben je in een ander land geboren dan in Nederland?

- nee
- ja, in (specificeer) _____
- ja, maar ik zeg liever niet welk land
- zeg ik liever niet

Zijn jouw ouders in een ander land geboren dan in Nederland?

- nee
- ja, in (specificeer) _____
- ja, maar ik zeg liever niet in welk land
- zeg ik liever niet

Hoe zou je jouw etniciteit beschrijven? _____

Ben je ooit gediscrimineerd vanwege de volgende kenmerken (meerde antwoorden of géén antwoord mogelijk)

- vanwege religie
- vanwege huidskleur
- vanwege geslacht
- vanwege seksuele geaardheid
- vanwege etnische achtergrond
- omdat ik uit een ander land kom
- vanwege handicap of chronische ziekte
- andere reden(en), namelijk _____
- zeg ik liever niet

Wat is jouw hoogst **afgeronde** opleiding?

- middelbare school
- mbo
- hbo bachelor
- wo/universiteit bachelor
- hbo mast
- wo/universiteit master
- post-master, doctoraal, PhD
- anders, namelijk _____
- zeg ik liever niet

De volgende vragen gaan over jouw huidige situatie (**student**)

Bij wat voor onderwijsinstelling studeer je?

- hogeschool
- universiteit
- beide
- anders, namelijk _____
- zeg ik liever niet

Sta je ingeschreven voor een bachelor of pre-master studie?

- bachelor
- master
- pre-master
- zeg ik liever niet

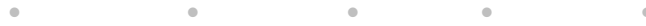
Voor welk type studie sta je ingeschreven?

- psychologie
- maatschappelijk werk
- pedagogische wetenschappen/pedagogiek
- onderwijswetenschappen
- lerarenopleiding (basis- of voortgezet onderwijs)
- sociologie
- AOLB
- anders, namelijk _____
- zeg ik liever niet

In welke mate zijn de volgende stellingen op jou als persoon van toepassing?

	helemaal niet waar	meestal niet waar	neutraal	meestal wel waar	helemaal waar
	1	2	3	4	5
Ik ben altijd beleefd, zelfs tegen mensen die onaangenaam zijn	•	•	•	•	•
Er zijn enkele gelegenheden geweest waarbij ik misbruik van iemand maakte	•	•	•	•	•
Ik probeer soms wraak te nemen in plaats van te vergeven	•	•	•	•	•

Ik voel me soms boos als
dingen niet gaan zoals ik wil



Het maakt niet uit met wie ik
praat, ik luister altijd goed



Uit onderzoek blijkt dat deelnemers aan studies niet altijd aandachtig lezen en zorgvuldig de vragen lezen. Als jij de vragen in dit onderzoek zorgvuldig hebt gelezen, selecteer dan de “overige” optie en vul je lievelingskleur in bij het open veld

- politieke attituden
- kindermishandeling en het aanbieden van interventies
- stakingen in het onderwijs
- overig _____

Als je opmerkingen hebt voor de onderzoekers, laat deze dan alsjeblieft hier achter (optioneel)

Afsluiting enquête

Bedankt voor je deelname aan deze studie!

Vergeet na het lezen van de informatie op deze pagina niet op de "volgende" knop te klikken om jouw antwoorden te verzenden.

Doel van dit onderzoek

Het doel van dit onderzoek was om na te gaan hoe (toekomstige) jeugdbeschermingsprofessionals besluiten nemen in casussen waarin er vermoedens zijn van kindermishandeling. Meer specifiek waren we in dit onderzoek geïnteresseerd in de volgende aspecten:

- Of de etniciteit van een gezin het besluitvormingsproces beïnvloedt.
- Of het geslacht van de ouder die het kind heeft mishandeld het besluitvormingsproces beïnvloedt.
- Of kenmerken van degene die het besluit maakt (bijv. geslacht, ervaring, eigen attitudes rondom jeugdbescherming) invloed hebben op dit besluitvormingsproces.

Om deze reden hebben wij deelnemers aan deze studie gevraagd om een fictieve jeugdbeschermingscasus te lezen. In de verscheidene versies van deze casus verschilde het geslacht van de ouder die het kind mishandeld leek te hebben en de etniciteit van het gezin. Omdat dit onderzoek nog lopend is, willen wij je vragen om het specifieke onderwerp van deze studie niet te bespreken met collega's op stageinstellingen of medestudenten, omdat zij mogelijk in de toekomst nog meedoen aan deze studie.

Contact

In het geval je nog verdere vragen hebt over dit onderzoek, schroom dan niet om contact op te nemen met Floor Middel (f.middel@rug.nl).

Meer informatie?

Deze studie maakt deel uit van het Hestia onderzoeksproject. Wanneer je meer wilt lezen over dit onderzoek, kan dat op onze website: <http://www.projecthestia.com/en/home-2/>. Wij zullen hier ook de resultaten van het huidige onderzoek vermelden. Op deze pagina kun je je tevens aanmelden voor onze nieuwsbrief.

Bijlage 2: Foto's bij het vignet

Foto's wit gezin: Vignet Kevin



Foto's zwart gezin: Vignet Kevin



Foto's Turks gezin: Vignet Emir

