



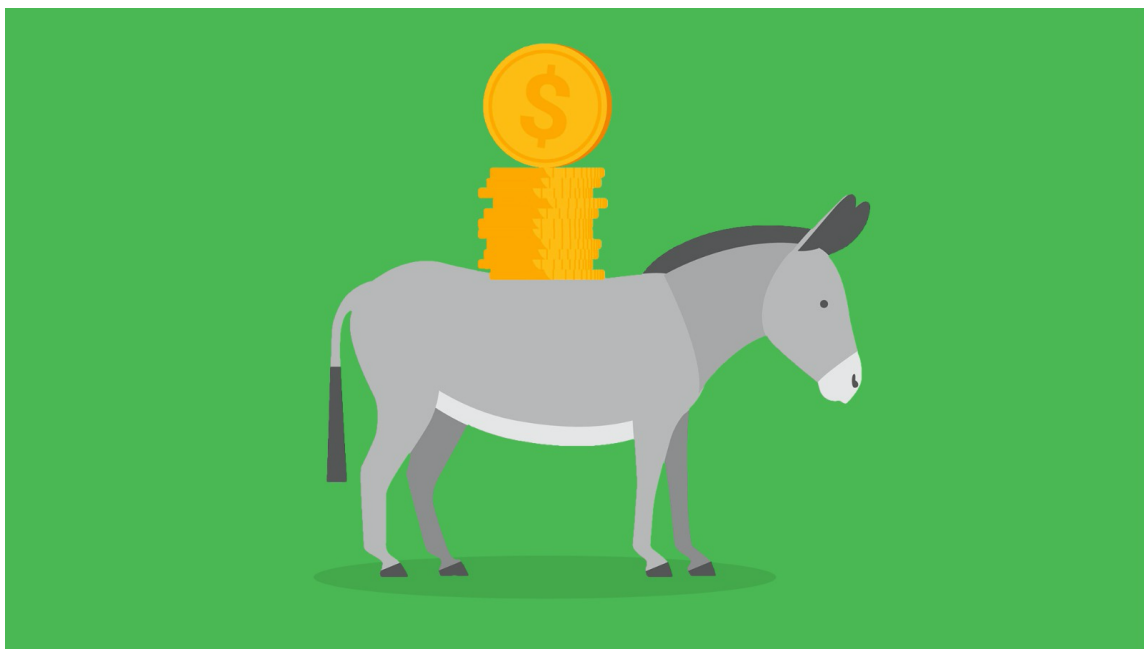
rijksuniversiteit  
 groningen

faculteit gedrags- en  
 maatschappijwetenschappen



## **Geldezels of uitgebuite LVB'ers? Een kwalitatief onderzoek naar de manier van ronselen en inzet van mensen met een licht verstandelijke beperking in cybercriminaliteit**

Money mules or exploited people with a mild intellectual disability: A  
 qualitative research into the recruitment and use of people with a mild  
 intellectual disability in cybercrime



Jeske Appelman

Juli 2023

Rijksuniversiteit Groningen

Faculteit Gedrags- en Maatschappijwetenschappen

Master Sociologie (Criminaliteit en Veiligheid)

Begeleider: Dieko Bakker

Referent: Laura Keesman



---

## Voorwoord

---

Beste lezer,

Voor u ligt mijn scriptie voor de master Sociologie Criminaliteit en Veiligheid van de Rijksuniversiteit Groningen. Deze heb ik mogen schrijven voor het cybercrimeteam van de politie-eenheid Noord-Nederland, waar ik voorafgaande het schrijven van deze scriptie een aantal weken stage heb mogen lopen. Tijdens de stage heb ik een inkijkje gekregen in de politieorganisatie en op welke manier zij samenwerken met partners en private partijen. De begeleiding die ik vanuit de politie heb mogen ontvangen, zowel tijdens de stage als tijdens het schrijven van deze scriptie, was super. Hiervoor wil ik graag Martijn Krijnsen, Jildau Borwell en Gerard Wolters hartelijk bedanken. Jullie hebben veel tijd vrijgemaakt om te helpen en mee te denken. Bedankt dat jullie mij de kans hebben gegeven deze scriptie over dit onderwerp te schrijven.

Verder wil ik alle personen die ik heb mogen interviewen voor dit onderzoek hartelijk bedanken voor hun bijdrage en het delen van hun ervaringen en kennis. Zij konden veel inzicht bieden in het onderwerp en dachten enthousiast mee over preventie en interventies waarbij zij zich bewust waren van hun eigen belangrijke rol hierin.

Daarnaast wil ik mijn scriptiebegeleider Dieko Bakker bedanken voor zijn nuttige feedback, vertrouwen in mij en interesse in het onderwerp. Bovendien wil ik Laura Keesman bedanken voor haar kritische blik, voornamelijk op het kwalitatieve deel van het onderzoek, en de tijd die zij heeft gestopt in het lezen van mijn stukken.

Tenslotte wil ik mijn vrienden en familie bedanken voor het sparren over mijn scriptie en de goede tips die zij mij hebben gegeven. Evenwel wil ik hen bedanken voor de ontspanning en leuke afleiding.

Bij deze wens ik u veel plezier bij het lezen van mijn scriptie.

Jeske Appelman

7 juli 2023

---

## Samenvatting

---

Cybercriminaliteit is al jaren in opkomst en de laatste jaren is online oplichting en fraude met name een veelvoorkomend misdrijf. Leden uit cybercriminele netwerken behalen hierdoor grote winsten die ze moeten witwassen om dit geld te kunnen gebruiken in de reguliere economie. Voor het witwassen maken zij gebruik van zogenaamde 'geldezels', personen die hun bankrekening ter beschikking stellen aan criminelen zodat deze hun illegaal verkregen geld kunnen witwassen en zelf buiten het bereik van de autoriteiten blijven. Bij het ronselen van geldezels richten criminelen zich vaak op kwetsbare personen, waaronder mensen met een licht verstandelijke beperking (LVB). Er is een gebrek aan preventie tegen geldezels, en met name de preventie tegen geldezels met LVB-problematiek is dringend nodig. Het huidige onderzoek richt zich op het bestuderen van geldezels met LVB-problematiek, met als doel het verkennen van mogelijke preventie en interventies voor deze specifieke doelgroep. De centrale vraag hierbij is: *'Op welke manier worden mensen met een licht verstandelijke beperking (LVB) geronseld en ingezet als geldezels in cybercriminaliteit?'*

Door middel van semigestructureerde interviews met politie- en zorgmedewerkers die werken met mensen met een licht verstandelijke beperking en/of geldezels, is informatie verzameld over de manier waarop LVB'ers als geldezels worden geronseld en ingezet door het cybercriminele netwerk. Uit deze interviews blijkt dat zij zowel offline als online worden geronseld, maar dat ronselaars bij offline ronselen specifiek lijken te selecteren op mensen met LVB-problematiek. Deze groep wordt door politie- en zorgmedewerkers bestempeld als beïnvloedbaarder, goedgelovig en gevoelig voor het snel en makkelijk geld verdienen, waardoor ze eerder ingaan op het verhaal van de ronselaar. Bovendien hebben ze vaak moeite met het overzien van de langetermijngevolgen van hun betrokkenheid als geldezel bij het witwasproces. De inzet van een geldezel met LVB-problematiek lijkt echter niet anders dan de inzet van een geldezel zonder beperking, de hoeveelheid geld die via hun rekeningen wordt weggesluisd en de duur van de inzet zijn volgens de politiemedewerkers gelijk. Voor een cybercrimineel netwerk geldt dat de achtergrond van de geldezel niet relevant is voor de inzet.

De kennis opgedaan binnen het huidige onderzoek biedt waardevolle aanknopingspunten voor preventie: het is wenselijk om voorlichting te geven op scholen en in instellingen aan jonge mensen die potentieel geldezel zouden kunnen worden, bijvoorbeeld door middel van gastsprekers of een informatieve video. Dit materiaal moet daarentegen wel toegankelijk zijn voor mensen met LVB-problematiek, met begrijpelijke taal, visuele ondersteuning en beknopte informatie. Een politiemedewerker kan hierin de gevolgen bespreken, een ervaringsdeskundige waarmee LVB'ers zich kunnen identificeren kan het verhaal goed overbrengen en begeleiders van mensen met een

licht verstandelijke beperking moeten betrokken worden bij de preventie, zodat LVB'ers zich op hun gemak voelen en vragen kunnen stellen aan iemand die is opgeleid om met hen te werken.

Aanbevelingen voor vervolgonderzoek zijn om politiedata van geldezels te betrekken bij het onderzoek waardoor ook kwantitatief onderzoek gedaan kan worden. Bovendien zouden er interviews gehouden kunnen worden met geldezels met LVB-problematiek om op die manier een nog duidelijker beeld te verkrijgen van het geldezelschap. De belangrijkste praktische aanbeveling aan de politie, zorgaanbieders, banken en gemeenten is om actief aan de slag te gaan met de ontwikkeling en verspreiding van preventie voor geldezels met een licht verstandelijke beperking.

---

## Inhoud

---

1.	Inleiding	7
2.	Theoretisch kader	11
	I. Kenmerken van een persoon met LVB-problematiek	11
	II. Mensen met LVB-problematiek in het strafrechtstelsel	12
	III. De rol van een geldezel in cybercriminaliteit	13
	IV. Kenmerken van geldezels	14
	V. Ronselen en inzet	15
	VI. Preventie en interventies	15
	VII. Geldezels met LVB-problematiek	17
3.	Methode	18
	I. Onderzoeksopzet	18
	II. Onderzoekspopulatie	20
	III. Dataverzameling	21
	IV. Data-analyse	23
4.	Resultaten	25
	I. LVB'ers als doelwit van ronselaars	25
	II. Online en offline ronselen	26
	III. Onder dwang of vrijwillig geronseld	27
	IV. Beloftes van de ronselaar	28
	V. Onder in de keten	29
	VI. Kort maar krachtig	31
	VII. Alleen pinnen?	32
	VIII. Behoeft aan preventie voor LVB'ers	33
	IX. Ontwikkeling van preventie	34
	X. Interventies	38
5.	Discussie	40
	I. Conclusie	40
	II. Sterke- en zwakke punten van het onderzoek	45
	III. Aanbevelingen	47
6.	Literatuur	50
7.	Bijlagen	55
	I. Bijlage I: Toestemmingsformulier deelname interview	55
	II. Bijlage II: Lijst respondenten	56
	III. Bijlage III: Interviewschema politiemedewerker	57
	IV. Bijlage IV: Interviewschema zorgmedewerker	60
	V. Bijlage V: Codebestand	63

---

## Inleiding

---

In de zomer van 2019 leidt de 20-jarige Tucker<sup>i</sup> een luxueus leven. Hij draagt dure schoenen en kleding, overnacht regelmatig met vrienden in hotels en heeft altijd veel geld bij zich. Dit terwijl hij geen vaste baan heeft en praktisch geen saldo heeft op zijn twee bankrekeningen. Tucker kan zich dit luxeleven veroorloven omdat hij op Marktplaats mensen oplicht. Hij biedt dure goederen te koop aan, laat mensen wel betalen, maar levert de goederen vervolgens niet. Op deze manier verdient Tucker veel geld. Om ervoor te zorgen dat het pad van dit geld niet naar hem te herleiden is, laat hij slachtoffers geld storten op bankrekeningen van anderen. Hiervoor ronselt hij mensen bij een instelling waar jonge, kwetsbare mensen met psychiatrische problemen, verslavingen en licht verstandelijke beperkingen wonen. Tucker vraagt hen om hem te helpen door geld op hun rekening te ontvangen, aangezien hij niet bij zijn eigen rekening kan. Er zullen geen problemen van komen, zegt hij, en ze krijgen zelfs een kleine beloning voor de moeite. Het geld wat de slachtoffers van de Marktplaats oplichting storten op de bankrekening, nemen ze meteen samen op. Mensen die worden geronseld om hun bankrekening ter beschikking stellen, worden geldezels genoemd en die zomer ronselt Tucker wel 24 geldezels. Tussen hen ontstaat een nauwe samenwerking die hem veel oplevert, totdat hij wordt gearresteerd door de politie. Op 18 juli 2022 legt de Rechtbank Noord-Nederland Tucker een onvoorwaardelijke gevangenisstraf van 27 maanden op en moet hij ruim 3600 euro aan schadevergoeding terugbetalen aan slachtoffers.<sup>ii</sup> De straffen voor de geldezels variëren van 50 uur taakstraf tot 10 maanden gevangenisstraf, met schadevergoedingen tot wel 2500 euro.<sup>iii</sup>

Tegenwoordig zijn verhalen van cybercriminelen als Tucker en zijn vele geldezels niet meer ongewoon. Er vindt al jaren een verschuiving plaats van traditionele vormen van criminaliteit naar cybercriminaliteit. Cybercriminaliteit omvat strafbare feiten die online worden gepleegd, zoals online oplichting en fraude (bijvoorbeeld aan- en verkoopfraude, phishing en computervredebreuk) (CBS, 2022). In deze zaken is een duidelijke stijging waarneembaar: waar in 2019 5,1% van de Nederlanders slachtoffer was van online oplichting en fraude, is dit aantal in twee jaar tijd bijna verdubbeld tot 9,7% in 2021 (CBS, 2020; CBS, 2022). Aan de andere kant neemt traditionele criminaliteit juist gestaag af, waardoor het aantal slachtoffers van beide vormen van criminaliteit inmiddels even hoog is: 17% van de Nederlanders van 15 jaar of ouder was in 2021 slachtoffer (CBS, 2022).

Het plegen van criminele daden door het overtreden van rechtsregels gaat vrijwel altijd in tegen de waarden en normen die wij als samenleving hanteren. De negatieve gevolgen voor de maatschappij zijn duidelijk zichtbaar: criminelen profiteren onrechtmatig terwijl slachtoffers hard

worden getroffen (CBS, 2022). Cybercriminaliteit vormt hier geen uitzondering op en is een maatschappelijk probleem waarvan steeds meer bekend wordt over de omvang en impact ervan.

Deze snelgroeiende vorm van criminaliteit zorgt voor steeds meer slachtoffers, waarvan bijna een vijfde aangeeft emotionele, psychische en/of financiële problemen te ervaren als gevolg van de misdrijven (CBS, 2022). Bovendien kan cybercriminaliteit leiden tot gevoelens van angst; één op de vijf Nederlanders verwacht in het komende jaar slachtoffer te worden (Virtanen, 2017; CBS, 2022). Het gevoel van onveiligheid van Nederlanders als gevolg van cybercriminaliteit heeft invloed op het sociale contact tussen mensen en de mate van sociale cohesie. Sociale cohesie is een centraal vraagstuk binnen de sociologie en verwijst naar de onderlinge verbondenheid tussen mensen binnen een groep en wat ervoor zorgt dat ze samen kunnen leven en werken (Jennissen et al., 2018). Sociale veiligheid is een van de dimensies van sociale cohesie, waarbij het gevoel van veiligheid beïnvloed wordt door het risico op criminaliteit en gevoelens van angst en onzekerheid (Brock et al., 2019). Volgens De Hart en collega's (2002) is de kans om slachtoffer te worden van criminaliteit kleiner naarmate de sociale cohesie toeneemt. Door meer sociale binding tussen mensen in een samenleving is er bijvoorbeeld meer sociale controle, waardoor er minder criminaliteit plaatsvindt. Daarbij wordt er een verband gelegd tussen sterkere sociale cohesie en minder gevoelens van onveiligheid en meer aangiftebereidheid bij de politie (De Hart et al., 2002; Huygen & De Meere, 2008). Het aanpakken van cybercriminaliteit in Nederland zal zorgen voor een sterker gevoel van veiligheid, wat bijdraagt aan meer onderling vertrouwen en empathie waardoor sociale betrokkenheid en samenwerking worden vergroot (Jennissen et al., 2018). Hierdoor zal sociale cohesie toenemen.

Het belang van een effectieve aanpak van cybercriminaliteit is helder. De maatschappelijke impact en de individuele gevolgen voor de slachtoffers zijn groot. Bovendien heeft cybercriminaliteit vergaande gevolgen voor de Nederlandse economie. Jaarlijks wordt er ongeveer 13 miljard euro aan illegale opbrengsten van criminaliteit uit de onderwereld, bijvoorbeeld uit computervredesbreuk en oplichting, geïnvesteerd in de bovenwereld, in dit geval het legale economische circuit (RIEC-LIEC, 2021). Aangezien banken strenge controles uitvoeren op geldstromen, zouden cybercriminelen vrijwel direct opgemerkt worden door de autoriteiten wanneer ze dit geld via hun eigen bankrekeningen zouden witwassen (Veilig Bankieren, 2019; Fraudehelpdesk, 2020). Daarom wassen cybercriminelen het geld op allerlei andere manier wit, via overboekingen naar buitenlandse rekeningen, investeringen in luxegoederen en/of cryptovaluta en door het direct opnemen bij een pinautomaat. Hiervoor gebruiken zij bankrekeningen van anderen zodat het geld niet te herleiden is naar henzelf. Bovendien willen zij het elektronisch geld omzetten in contant geld. Cybercriminelen maken hiervoor meestal gebruik van geldezels, ook wel *money mules* genoemd (Oerlemans et al., 2016; Leukfeldt & Kleemans, 2019). Een geldezel is een persoon



die bewust of onbewust zijn bankrekening ter beschikking stelt aan criminelen ten behoeve van criminele activiteiten, zoals het wegsluizen en witwassen van illegaal verkregen geld (Odinot et al., 2016; Oerlemans et al., 2016; Europol, 2021). Door slachtoffers van cybercriminaliteit geld te laten overmaken naar de bankrekening van een geldezel en deze het geld vervolgens te laten pinnen, wordt het elektronisch geld omgezet in contant geld en blijven de kernleden van het cybercriminele netwerk buiten het zicht van de autoriteiten (Leukfeldt, 2014; Arevalo, 2015). Binnen een cybercrimineel netwerk vervullen geldezels dan ook een belangrijke en faciliterende rol (Leukfeldt, 2014). Geldezels zijn nodig om het geld wit te wassen en zonder hen hebben cybercriminelen geen toegang tot het gestolen geld (Florêncio & Herley, 2010). Echter, de pakkans van geldezels is groot: banken sporen frauduleuze transacties snel op en koppelen ze gemakkelijk aan de identiteit van de geldezel. Hierna zijn de gevolgen van het witwassen voor hen en blijven de kernleden van een cybercrimineel netwerk op deze manier buiten schot (Fraudehulpdesk, 2020).

Geldezels worden veelal op een eenvoudige manier verleid en misleid om hun bankrekening beschikbaar te stellen (Bekkers, Schiks & Leukfeldt, 2020). Ronselaars overtuigen hen met behulp van smoesjes of een (kleine) beloning, waarbij zij zich voornamelijk richten op kwetsbare personen zoals verslaafden of mensen met een licht verstandelijke beperking (LVB) (Odinot et al., 2016; Kruisbergen et al., 2019; Bekkers, Schiks & Leukfeldt, 2020).

Een licht verstandelijke beperking (LVB) is een beperking in het cognitieve functioneren waar doorgaans een intelligentieniveau met een IQ-score tussen de 50 en 85 punten bij hoort en gepaard gaat met (ernstige) problemen in adaptieve vaardigheden (Landelijk Kenniscentrum LVB, 2023d). Het cognitieve functioneren wordt uitgedrukt in beschrijvingen van gebreken in intellectuele functies en het intelligentieniveau (American Psychiatric Association, 2013). De adaptieve vaardigheden worden gemeten op drie gebieden: conceptuele vaardigheden (zoals lezen, schrijven en rekenen), sociale vaardigheden (zoals communiceren en het oplossen van sociale en relationele problemen) en praktische vaardigheden (zoals zelfstandig wonen en zelfverzorging). Er is sprake van een beperking in adaptieve vaardigheden als een individu op minimaal twee vaardigheden niet voldoet aan de verwachtingen op basis van leeftijd en cultuur (Landelijk Kenniscentrum LVB, 2023d). De LVB moet tot slot zijn ontstaan voor het 22<sup>ste</sup> levensjaar (Landelijk Kenniscentrum LVB, 2023d).

Mensen met een licht verstandelijke beperking ervaren voornamelijk gevolgen van hun beperking op het gebied van cognitieve beperkingen en een achterstand in de sociaal-emotionele ontwikkeling (Roos, 2017). Cognitieve beperkingen kunnen zich uiten in een verminderd begrip van taal, moeilijkheden met leren, problemen met (sociale) informatieverwerking en verminderde flexibiliteit. De achterstand in de sociaal-emotionele ontwikkeling resulteert in problemen met emoties, geweten, zelfsturing en impulscontrole, sociale vaardigheden en sociaal gedrag (Roos,

2017). Daarnaast hebben mensen met LVB-problematiek vaak een gebrek aan zelfvertrouwen en zijn ze eerder onzeker over zichzelf (Roos, 2017). Deze kenmerken maken mensen met LVB-problematiek vatbaarder voor criminaliteit en daarmee het geldezelschap (Kaal, Smits & Vrij, 2017; Wissink & Quint, 2021; Landelijk Kenniscentrum LVB, 2023c; Centrum voor Criminaliteitspreventie en Veiligheid, z.d.; Wegwijzer Jeugd en Veiligheid, z.d.b). Het is echter de vraag of deze mensen, gezien hun problematiek, volledig verantwoordelijk gehouden kunnen worden voor het witwassen als geldezel (Kaal, Smits & Vrij, 2017; Wissink & Quint, 2021). Mensen met LVB-problematiek zijn zich bijvoorbeeld niet altijd bewust van hun betrokkenheid bij criminele activiteiten, hoewel ze wellicht wel beseffen dat er iets niet helemaal klopt (Bekkers, Schiks & Leukfeldt, 2020). Desalniettemin moet een welvaartsstaat kwetsbare personen beschermen en daarom moeten LVB'ers ook tegen cybercriminelen worden beschermd.

Gezien de rol van geldezels een relatief nieuw fenomeen is binnen een opkomende vorm van criminaliteit, namelijk het faciliteren van online oplichting en fraude, en het ernstige maatschappelijke gevolgen heeft, is preventie van groot belang. Daarvoor is het noodzakelijk meer te weten te komen over wie deze geldezels zijn. Onderzoek wijst uit dat ronselaars zich richten op kwetsbare personen, waaronder LVB'ers, maar deze groep is onvoldoende onderzocht in de (cyber)criminele context (Odinot et al., 2016; Kruisbergen et al., 2019; Bekkers, Schiks & Leukfeldt, 2020). Er bestaat dus weinig kennis over de achtergrond van geldezels met LVB-problematiek en hoe ze worden geronseld en ingezet door een cybercrimineel netwerk. Inzicht hierin is daarentegen waardevol voor preventie en interventies tegen geldezels, waardoor dit sociologische onderzoek relevant is voor beleidsvorming. De bestaande kennislacune leidt tot de volgende onderzoeksvraag: *'Op welke manier worden mensen met een licht verstandelijke beperking (LVB) geronseld en ingezet als geldezels in cybercriminaliteit?'* Deze vraag gaat gepaard met de volgende deelvragen: *'Welke werkwijze wordt gehanteerd bij het ronselen van mensen met LVB-problematiek?'* *'Hoe worden mensen met LVB-problematiek ingezet als geldezels binnen een cybercrimineel netwerk?'* en *'Welke aanknopingspunten voor preventie en interventie zijn er gericht op de doelgroep mensen met LVB-problematiek?'*

Deze vragen zullen in het huidige onderzoek worden beantwoord. Allereerst wordt het theoretisch kader uiteengezet, waarin relevante aspecten van het onderzoek worden belicht. Vervolgens wordt de onderzoeksmethode beschreven, gevolgd door een presentatie en toelichting van de resultaten. Tenslotte worden de conclusie en discussie gepresenteerd, inclusief aanbevelingen voor preventie en interventies met betrekking tot geldezels met LVB-problematiek.

---

## Theoretisch kader

---

### ***Kenmerken van een persoon met LVB-problematiek***

Een licht verstandelijke beperking (LVB) heeft invloed op zowel de cognitieve als adaptieve vaardigheden van een persoon. De kenmerken die hierbij horen maken een persoon met LVB-problematiek extra kwetsbaar en kunnen worden beschouwd als risicofactoren voor crimineel gedrag (Kaal, Smits & Vrij, 2017). Hoewel een lagere intelligentie geen directe oorzaak is van crimineel gedrag, wordt dit wel vaak geassocieerd met een verhoogde kans op crimineel gedrag. Onderzoek toont aan dat het gemiddelde IQ van gedetineerden ongeveer 8 punten lager ligt dan dat van de algemene bevolking (Hernstein & Murray, 1994). Een lager IQ zorgt er onder andere voor dat iemand minder goed in staat is om weloverwogen beslissingen te maken, minder middelen heeft om succesvol te zijn en minder goed kan leren van eigen ervaringen, wat de kans op antisociaal en crimineel gedrag vergroot (Levine, 2011). Zelfs na correctie op factoren die van invloed zijn op delinquentie, zoals leeftijd, geslacht en socio-economische status, blijft het verband tussen een lager IQ en een verhoogde kans op delinquentie zichtbaar (Hirschi & Hindelang, 1977; Moffitt et al., 1981; Levine, 2011). Indirecte oorzaken voor deze samenhang zijn schoolprestaties, toegang tot de arbeidsmarkt en sociale integratie. Deze oorzaken beïnvloeden vervolgens de gevoeligheid voor crimineel gedrag en daarmee ook de vatbaarheid voor het geldezelschap (Hirschi & Hindelang, 1977; Kaal, Smits & Vrij, 2017). Het is echter belangrijk om te onthouden dat er vele factoren van invloed zijn op crimineel gedrag en dit niet enkel te wijten is aan een lager intelligentieniveau.

Mensen met een licht verstandelijke beperking ervaren daarnaast moeilijkheden met het inleven in anderen en abstract denken. Hierdoor hebben zij weinig inzicht in de consequenties van hun daden, zowel voor henzelf als voor anderen, waardoor dit hen niet tegenhoudt crimineel gedrag te vertonen (Kaal, Smits & Vrij, 2017). Bovendien handelen LVB'ers vaker impulsief en vanwege hun beperkte sociale vaardigheden en beperkte zelfvertrouwen zijn zij gemakkelijk beïnvloedbaar (Roos, 2017; Wegwijzer Jeugd en Veiligheid, z.d.a). Hierdoor hebben ze onder andere minder binding met leeftijdsgenoten (Drost & Hoogterp, 2015). Tot slot hebben mensen met LVB-problematiek over het algemeen meer vrije tijd omdat ze vaker werkeloos zijn en minder vaak een hobby hebben of lid zijn van een sportvereniging. Hierdoor spenderen ze meer tijd door op straat, waar ze eerder benaderd kunnen worden door ronselaars (Drost & Hoogterp, 2015; Oerlemans et al., 2016). Deze kenmerken maken mensen met LVB-problematiek gevoeliger voor snel geld en het verlenen van een vriendendienst en dit maakt dat zij gemakkelijker geldezel worden (Drost & Hoogterp, 2015).

Gezien de kwetsbaarheid van een LVB'er kan de vraag worden gesteld of deze persoon altijd verantwoordelijk gehouden moet en kan worden voor het gepleegde delict, of dat er sprake is van (een meer of mindere mate van) ontoerekeningsvatbaarheid, en we dus niet spreken over daders maar over slachtoffers van cybercriminelen (Hummelen & Aben, 2015; Van den Hazel & Kruikemeier, 2017). Het zijn van een geldezel is desalniettemin strafbaar, aangezien men medeplichtig is aan witwaspraktijken en daarmee een misdrijf pleegt. Het vraagstuk omtrent het slachtoffer en/of dader zijn van een geldezel met een licht verstandelijke beperking wordt hierdoor extra lastig.

### Mensen met LVB-problematiek in het strafrechtssysteem

Naar schatting zijn er zo'n 1,1 miljoen Nederlanders met een licht verstandelijke beperking (Woittiez, Eggink & Ras, 2019). Deze mensen komen uiteraard niet allemaal terecht in het strafrechtssysteem en internationaal onderzoek naar verstandelijke beperkingen onder delinquenten laat grote verschillen in prevalenties van LVB'ers in het strafrechtssysteem zien. Een overzichtsstudie van Lindsay (2002) met elf studies naar intellectuele beperkingen onder gedetineerden die gepubliceerd zijn tussen 1991 en 2002, rapporteert prevalenties van een LVB tussen 0,5% en 45%. Een iets recenter overzicht van prevalentiestudies gepubliceerd tussen 2005 en 2009 toont ook uiteenlopende prevalenties. Bij een IQ-score onder de 70 worden prevalenties tussen de 1% en 18,9% gevonden en bij een IQ-score tussen de 71 en 80 variëren de prevalenties van 7% tot 29,9% (Kaal, 2010). Dit grote verschil in prevalentie is te verklaren aan de hand van de methodologie van de onderzoeken, zoals de gehanteerde definitie van een LVB, de methode van vaststelling van een LVB en het moment in het strafrechtssysteem waarop de prevalentie wordt gemeten. Deze methodologische verschillen maken het moeilijk om de onderzoeken met elkaar te vergelijken en dus is het ook lastig om duidelijke conclusies te trekken uit de gegevens (Lindsay, 2002).

#### **Tabel 1**

##### *Percentages LVB in het gevangeniswezen*

Detentievorm	Aantal gedetineerden met een LVB
Reguliere detentie	10%
Bijzondere afdelingen	15 – 20%
Forensische psychiatrie	20 – 25%
Reguliere detentie + screening SCIL <sup>iv</sup>	30 – 40%

*Noot.* Gebaseerd op de tekst van Kaal, Smits & Vrij (2017) p. 59.

Afgezien van de beperkte vergelijkbaarheid van wetenschappelijk onderzoek wijzen de cijfers op een oververtegenwoordiging van mensen met LVB-problematiek in het strafrechtssysteem (Lindsay, 2002; Kaal, 2010; Kaal, 2016). Tabel 1 toont aan dat er in verschillende detentievormen mensen met LVB-problematiek aanwezig zijn en/of oververtegenwoordigd zijn (Kaal, Smits & Vrij, 2017). Evenzeer lijkt een hoger percentage jeugdige daders te kampen met LVB-problematiek in vergelijking met volwassen daders. Bovendien lijkt de prevalentie licht verstandelijke beperking het hoogst te zijn bij zware dadergroepen, zoals veelplegers (Kaal, Smits & Vrij, 2017).

### **De rol van een geldezel in cybercriminaliteit**

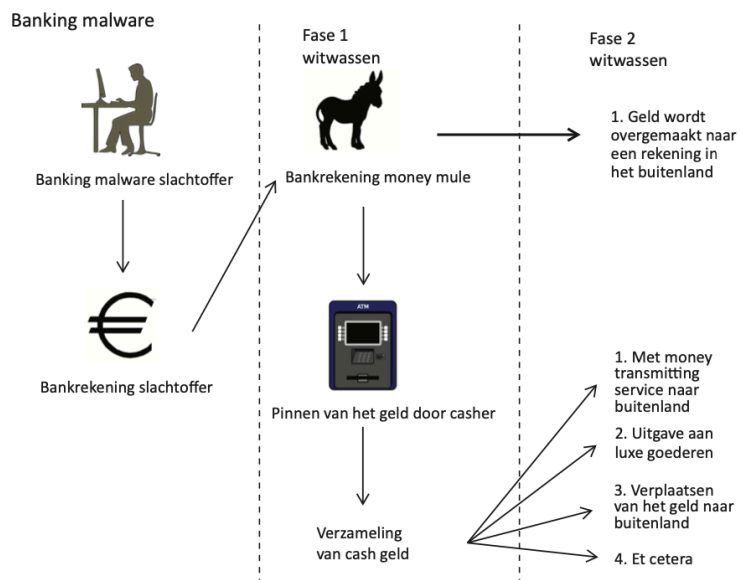
Binnen een cybercrimineel netwerk speelt een geldezel een cruciale rol (Abdul Rani, Syed Mustapha Nazri, & Zolkafilil, 2023). Figuur 1 beschrijft het witwasproces en maakt duidelijk dat cybercriminelen geldezels nodig hebben om het illegaal verkregen geld wit te wassen (Oerlemans et al., 2016). Zonder hen zou witwassen noch simpel noch anoniem zijn en is het gestolen vermogen niet bruikbaar, omdat cybercriminelen er dan geen toegang tot hebben (Florêncio & Herley, 2010; Arevalo, 2015). Geldezels vervullen drie essentiële functies binnen een cybercrimineel netwerk: ze faciliteren transacties van gestolen geld van slachtoffers naar een bankrekening, ze bemoeilijken het traceren van de kernleden van het netwerk en ze stellen de kernleden of *cashers* (degenen die het geld opnemen) in staat om het geld contant op te nemen of over te maken naar buitenlandse rekeningen, vaak in Oost-Europa (Hülse, 2017; Leukfeldt & Kleemans, 2019). Dit proces gaat snel wat de kans verkleint dat kernleden van het netwerk worden opgepakt. Voordat het slachtoffer doorheeft dat hij of zij is opgelicht en er geld van hem of haar afdoende is gemaakt, is het geld al in handen van de cybercrimineel en is het niet meer terug te vinden (Oerlemans et al., 2016).

Het zijn van een geldezel is echter strafbaar omdat men meewerkt aan witwaspraktijken en de pakkans is uiterst hoog: banken kunnen frauduleuze overboekingen eenvoudig en snel opsporen en samen met de politie terugleiden naar de geldezel (Leukfeldt, 2014). De gevolgen voor de geldezel zijn aanzienlijk: hij of zij kan een strafblad krijgen, zijn of haar bankrekeningen worden geblokkeerd, er kan verplicht hem of haar verplicht worden om de schade aan slachtoffers te vergoeden en tot slot kan hij of zij op een zwarte lijst van de banken belanden, waardoor hij of zij voor een aantal jaar geen hypotheek, leningen of andere producten meer kan aanvragen bij Nederlandse banken (Arevalo, 2015; Veilig Bankieren, 2019; Fraudehelpdesk, 2020). De cybercriminelen die de oplichting hebben uitgevoerd en uiteindelijk het geld na het witwassen ontvangen, blijven zo buiten het bereik van de autoriteiten en kunnen het gestolen vermogen in de legale economie plaatsen (Oerlemans et al., 2016; Bekkers, Schiks & Leukfeldt, 2020). Zij profiteren van de criminele activiteiten, terwijl de geldezel wordt gepakt en regelmatig volledig

verantwoordelijk wordt gehouden voor de witwaspraktijken, met alle gevolgen van dien (Fraudehulpdesk, 2020).

### Figuur 1

#### Verloop van het witwasproces met geldezels



*Noot.* Overgenomen uit Cybercrime en witwassen, Oerlemans et al., 2016, p. 72.

### Kenmerken van geldezels

Onderzoek naar de kenmerken van geldezels vertoont een aantal patronen. Allereerst zijn geldezels vaak jonge mensen tussen 18 tot 35 jaar oud, met een piek tussen de 18 en 22 jaar (Arevalo, 2015; Oerlemans et al., 2016; Raza, Zhan, & Rubab, 2020). Daarbij zijn het vaker mannen dan vrouwen en komen zij vaak uit achterstandswijken in stedelijke gebieden waar delinquent gedrag gebruikelijk is en niet altijd als verkeerd wordt beschouwd (Arevalo, 2015; Leukfeldt & Roks, 2021). De aantrekkingskracht van het ‘snel en makkelijk wat geld verdienen’ is een belangrijk kenmerk van geldezels. Dit kan voortkomen uit verslaving, financiële problemen of simpelweg naïviteit. Ze hebben de vergoeding die hen aangeboden wordt hard nodig of ze denken met de acties weg te kunnen komen (Arevalo, 2015; Leukfeldt & Roks, 2021). Daarnaast behoren mensen die streven naar een luxueuze levensstijl, tot de groep die vatbaarder is voor het geldezelschap. Door zichzelf beschikbaar te stellen als geldezel, maken ze ook kans om op een luxe wijze te leven, net als andere leden uit een cybercrimineel netwerk. Deze groep richt zich over het algemeen sterk op korte termijn doelen en vindt zichzelf niet verantwoordelijk voor het witwassen. In plaats daarvan beschouwen ze zichzelf als slachtoffers en wijzen ze naar de kernleden van het cybercriminele

netwerk als de schuldigen (Arevalo, 2015; Havenaar, 2019). Mensen die graag deel willen uitmaken van een groep en niet buitengesloten willen worden, zijn ook een belangrijk doelwit van ronselaars (Arevalo, 2015; Havenaar, 2019; Leukfeldt & Roks, 2021; Wissink & Quint, 2021). Tot slot wordt het hebben van een LVB (of een lagere intelligentie) gezien als risicofactor om geldezel te worden (Arevalo, 2015; Versprille, 2016; Bekkers, Schiks & Leukfeldt, 2020). Kortom, geldezels zijn vaak op een manier kwetsbaar en worden vanuit die hoedanigheid betrokken bij criminele activiteiten.

### **Ronselen en inzet**

Geldezels zijn essentieel voor een cybercrimineel netwerk, maar ze worden snel opgespoord en gestopt door de autoriteiten (Fraudehulpdesk, 2020; Abdul Rani, Syed Mustapha Nazri, & Zolkafilil, 2023). Daarom heeft een cybercriminele netwerk een constante aanvoer van geldezels nodig, zodat zij het illegaal verkregen geld kunnen blijven witwassen (Leukfeldt & Roks, 2021; Abdul Rani, Syed Mustapha Nazri, & Zolkafilil, 2023). Zo'n netwerk heeft een aantal leden, de ronselaars, die zich bezighouden met het binnenhalen van nieuwe geldezels, iets dat zowel offline als online plaatsvindt.

Ten eerste worden potentiële geldezels persoonlijk benaderd door ronselaars. Ronselaars zoeken binnen hun eigen sociale netwerk (buurt, school of sportclub) naar geschikte geldezels, die ze vaak op straat benaderen (Oerlemans et al., 2016; Raza, Zhan, & Rubab, 2020). Bestaande geldezels ronselen soms zelf ook nieuwe geldezels en er zijn situaties waarin nieuwe geldezels zich vrijwillig aanbieden bij een ronselaar in de hoop snel en gemakkelijk geld te verdienen (Leukfeldt, 2014; Leukfeldt, Kleemans & Stol, 2017). Volgens Arevalo (2015) is persoonlijk contact in Nederland de meest voorkomende methode voor het ronselen van geldezels.

Ten tweede vindt het ronselen van geldezels online plaats. Ronselaars zoeken mensen via misleidende vacatures voor eenvoudige baantjes, zoals 'geld overmaken van jouw bankrekening naar die van iemand anders'. Sollicitanten die hierop ingaan, geloven dat zij zijn benaderd voor een legale baan maar in werkelijkheid stellen ze hun bankrekening beschikbaar aan cybercriminelen en worden dus ingezet als geldezel (Raza, Zhan, & Rubab, 2020). Potentiële geldezels worden ook benaderd via sociale mediaplatforms zoals *Instagram* of *Snapchat*. Zij kunnen een persoonlijk bericht ontvangen waarin hen gevraagd wordt om hun bankrekening ter beschikking te stellen in ruil voor een kleine vergoeding (Bekkers, Schiks & Leukfeldt, 2020). De geldezel leent vervolgens zijn bankpas uit, maar ziet nadien nagenoeg nooit iets terug van de beloofde vergoeding (Raza, Zhan, & Rubab, 2020). Ronselaars adverteren tot slot in hun verhalen (*stories*) of op hun *feed* op de sociale mediaplatforms, waarbij ze mensen verleiden tot snel geld te verdienen door hun bankpas uit te lenen. Door op de advertentie te klikken, komen ze direct in

contact met ronselaars waarna ze gemakkelijk geldezel worden (Schiks, Bekkers & Leukfeldt, 2021).

Een gemeenschappelijk kenmerk bij het ronselen is dat er vrijwel altijd een financiële vergoeding wordt aangeboden voor het beschikbaar stellen van de bankrekening. Deze vergoeding komt meestal neer op 5 tot 10 procent van het totaalbedrag van de oplichting (Custers, Pool & Cornelisse, 2019; Bekkers, Schiks & Leukfeldt, 2020). Bovendien worden er psychologische technieken ingezet om mensen te overtuigen om geldezel te worden. De verleiding van snel en gemakkelijk geld verdienen en een luxueuze levensstijl kunnen leiden tot snelle acceptatie van het verhaal van de ronselaar, waarbij de mogelijke problemen worden gebagatelliseerd of genegeerd (Abdul Rani, Syed Mustapha Nazri, & Zolkafli, 2023). Potentiële geldezels worden verder beïnvloed door neutralisatietechnieken, waarbij ronselaars doen alsof het criminele gedrag normaal en te rechtvaardigen is. Hierdoor gaan geldezels deze denkbeelden internaliseren en realiseren ze zich niet dat ze betrokken zijn bij criminele activiteiten of ontkennen ze hun schuld bij de criminele activiteiten (Arevalo, 2015; Leukfeldt & Kleemans, 2019).

### Preventie en interventies

Bij preventie tegen geldezels kunnen volgens Leukfeldt en Kleemans (2019) twee strategieën toegepast worden. Ten eerste is het belangrijk om in te spelen op *peer pressure* binnen sociale relaties. Neutralisatie, een belangrijk onderdeel van het ronselen, kan worden verminderd door het crimineel gedrag binnen subculturen minder normaal maken. Hierdoor neemt de druk vanuit het sociale netwerk om deel te nemen aan criminele activiteiten af, wat resulteert in het minder ronselen van geldezels (Leukfeldt & Kleemans, 2019). Ten tweede is het noodzakelijk om potentiële geldezels bewust te maken van het feit dat ze zich bezighouden met crimineel gedrag en dat ze medeplichtig zijn aan online fraude en oplichting wanneer ze hun bankrekening ter beschikking stellen (Leukfeldt & Kleemans, 2019). Het is belangrijk om hen duidelijk te maken dat ze zich niet bezighouden met onschuldige praktijken en dat er ernstige consequenties verbonden zijn aan hun daden. Dit zodat ze worden afgeschrikt om geldezel te worden. Het huidige onderzoek zal bijdragen aan inzicht over op welke manier deze preventie ingericht en ontwikkeld zal moeten worden.

In het kader van preventie, besteden verschillende instanties zoals de politie, het Ministerie van Financiën, de NOS en de Nederlandse Vereniging van Banken aandacht aan het probleem van geldezels. Door middel van lesprogramma's, informatieve video's en posters en flyers voor op scholen wordt er bewustzijn gecreëerd omtrent het fenomeen geldezel. Deze campagnes richten zich voornamelijk op jongeren en informeren hen over wat het inhoudt om een geldezel te zijn en wat de gevolgen daarvan zijn. De belangrijkste boodschap in deze bestaande preventies is dat de pakkans zeer groot is en dat meewerken aan dit soort praktijken je ernstige problemen kan



opleveren. Jongeren worden hierbij aangemoedigd om de verleiding van mooie verhalen over snel en gemakkelijk geld verdienen door je pinpas uit te lenen te weerstaan (Veilig Bankieren, 2019; Politie, 2021; Wijzer In Geldzaken, 2021; NOS Stories, 2022).

Mogelijke interventies om geldezels te stoppen zijn onder andere gevangenisstraf, werk- of leerstraf, Halt-straf of geldboetes. Daarentegen kunnen *First-offenders* of minderjarige geldezels een stop-gesprek krijgen met bijvoorbeeld een wijkagent, waarin ze een laatste waarschuwing krijgen (Bekkers, Schiks & Leukfeldt, 2020). Ook weerbaarheidstrainingen worden toegepast bij jonge, kwetsbare geldezels die een Halt-straf opgelegd hebben gekregen. Deze trainingen zijn gericht op het vermogen om 'nee' te zeggen en het leren van assertiviteit, waardoor kwetsbare geldezels in de toekomst niet meer vatbaar zullen zijn voor ronselaars (Reclassering, 2019).

Het is echter belangrijk om op te merken dat deze preventie- en interventiemethoden niet ontwikkeld zijn voor mensen met LVB-problematiek, terwijl deze doelgroep een aparte en specifieke benadering nodig vereist (Wissink & Quint, 2021; Landelijk Kenniscentrum LVB, 2023a). Interventies moeten bijvoorbeeld concrete handvatten bieden, duidelijk taalgebruik hanteren en aangehaalde voorbeelden moeten aansluiten op de belevingswereld van LVB'ers (De Wit, Moonen & Douma, 2011). Bovendien benadrukt Arevalo (2015) dat het besef van schuld van de gepleegde daden bij geldezels essentieel is voor een effectieve preventieaanpak en om die reden meegenomen dient te worden in de preventie. Het huidige onderzoek zal inzicht bieden in hoe de ontwikkeling van passende preventie voor geldezels met LVB-problematiek eruit zal moeten gaan zien. Tot slot stellen Bekkers en collega's (2020) voor om het thema geldezels toe te voegen aan de gedragsinterventie *So Cool* voor LVB'ers met een strafmaatregel. Dit voorstel zal in dit onderzoek worden onderzocht.

### Geldezels met LVB-problematiek

Het onderzoek dat voor u ligt richt zich op geldezels met een licht verstandelijke beperking en daarom wordt op dit gedeelte in het theoretisch kader de bestaande kennis over een LVB en geldezels samengebracht. Verschillende onderzoeken hebben een LVB geïdentificeerd als een risicofactor voor het worden van een geldezel (Versprille, 2016; Bekkers, Schiks & Leukfeldt, 2020). Kenmerken zoals naïviteit, beïnvloedbaarheid, een beperkt toekomstperspectief en gericht zijn op korte termijn doelen, liggen aan de basis hiervan (Kaal, Smits & Vrij, 2017; Bekkers, Schiks & Leukfeldt, 2020; Wissink & Quint, 2021). Bovendien hebben mensen met LVB-problematiek vaak andere personen met LVB-problematiek in hun netwerk die hen beïnvloeden (Bekkers, Schiks & Leukfeldt, 2020). Ronselaars kunnen de groep LVB'ers gemakkelijker overtuigen en misleiden vanwege hun beïnvloedbaarheid, waardoor de LVB-jongeren geregeld worden ingezet voor transacties met hoge bedragen (Bekkers, Schiks & Leukfeldt, 2020). Bekkers en collega's (2020)

benadrukken bovendien dat er niet altijd een financiële prikkel nodig is om LVB-jongeren te overtuigen, een pakje sigaretten of het aanbod van vriendschap is soms al voldoende. Dit maakt deze doelgroep voor ronselaars aantrekkelijk (Bekkers, Schiks & Leukfeldt, 2020).

Tot op heden is het onderzoek van Bekkers en collega's (2020) het enige bekende onderzoek waarin kennis over geldezels met LVB-problematiek wordt gedeeld en zelfs in dit onderzoek wordt er maar mondjesmaat kennis gedeeld over deze doelgroep. Dit onderzoek zal proberen het gat te dichten en richt zich daarom op de manier waarop geldezels met LVB-problematiek worden geronseld en hoe ze worden ingezet door een cybercrimineel netwerk. Op deze wijze worden er inzichten vergaard die kunnen bijdragen aan de ontwikkeling van preventie- en interventieprogramma's voor mensen met een licht verstandelijke beperking, in de hoop hen daarmee te kunnen behoeden voor het worden van geldezel.

---

## Methode

---

Er is weinig onderzoek naar mensen met een licht verstandelijke beperking als geldezels in cybercriminaliteit, zowel op internationaal als Nederlands niveau (Arevalo, 2015; Versprille, 2016; Bekkers, Schiks & Leukfeldt, 2020). Om informatie en kennis te vergaren over LVB'ers als geldezels, is kwalitatief onderzoek een waardevolle benadering om inzicht te krijgen in de manier van ronselen van LVB'ers, de manier waarop zij worden inzet als geldezels en mogelijke aanknopingspunten voor preventie en interventies bij deze doelgroep.

In dit hoofdstuk wordt de opzet van het huidige onderzoek besproken, waarbij de onderzoekspopulatie wordt toegelicht. Vervolgens wordt ingegaan op de methoden van dataverzameling en de wijze waarop de verzamelde gegevens zijn gecodeerd en geanalyseerd. Gedurende het hoofdstuk worden ethische overwegingen met betrekking tot het onderzoeksdesign, de dataverzameling en de data-analyse toegelicht.

### Onderzoeksopzet

Voor dit onderzoek zijn semigestructureerde interviews gebruikt om verschillende professionals te ondervragen over het onderwerp geldezels met LVB-problematiek. De geïnterviewden waren ofwel werkzaam bij de politie ofwel werkzaam bij een zorginstelling en kwamen daardoor in aanraking met mensen met een licht verstandelijke beperking en/of geldezels. Hierdoor konden zij vertellen over hun ervaringen met geldezels met LVB-problematiek. De interviews boden ruimte voor flexibiliteit, doorvragen en het aanpassen van vraagvolgorde, wat heeft geleid tot veel nieuwe informatie (Elliot et al., 2016). Het interviewschema werd opgesteld aan de hand van onderwerpen

die essentieel waren voor het onderzoek, gebaseerd op de vragen en aanbevelingen uit voorgaande studies. Bijvoorbeeld, Abdul Rani en collega's (2023) pleiten voor meer onderzoek naar de manieren van ronselen en de psychologie hierachter, terwijl Wissink en Quint (2021) pleiten voor preventie specifiek gericht op LVB'ers. De drie centrale onderwerpen in de interviews waren dan ook: *'manier van ronselen'*, *'inzet van geldezels met een LVB'*, *'aanknopingspunten voor preventie en interventies'*.

Voor dit onderzoek is ervoor gekozen om professionals te interviewen die werken met LVB'ers binnen zorginstellingen of verhoren afnemen bij geldezels omdat zij vanuit hun werkzaamheden veel kennis hebben over de doelgroep LVB en/of over het geldezelschap. Vervolgens is de verkregen informatie uit deze interviews samengevoegd om tot een antwoord te komen op de vragen van dit onderzoek. Er is bewust niet gekozen voor het afnemen van interviews bij LVB'ers en/of geldezels zelf, om verschillende redenen. Ten eerste blijkt uit eerder onderzoek dat geldezels niet altijd erkennen betrokken te zijn geweest bij het misdrijf en daardoor niet altijd willen praten over hun ervaringen als geldezel (Arevalo, 2015; Leukfeldt & Kleemans, 2019). Ten tweede kan er bij LVB'ers sprake zijn van (een meer of mindere mate van) ontoerekeningsvatbaarheid, wat de vraag oproept of zij moeten worden beschouwd als slachtoffers en/of daders van cybercriminaliteit (Hummelen & Aben, 2015; Van den Hazel & Kruikemeier, 2017). Bovendien kan het voorkomen dat LVB'ers, gezien hun ontoerekeningsvatbaarheid, niet volledig begrijpen in welke situatie ze verzeild zijn geraakt, op welke manier dit is gebeurd en wat hun rol als geldezel precies was in het witwasproces (Kaal, Smits & Vrij, 2017; Wissink & Quint, 2021). Daarnaast is praten over gepleegde delicten een gevoelig onderwerp en op deze manier worden LVB'ers niet gedwongen te spreken over hun eigen ervaringen, die wellicht onplezierig zijn gezien hun ontoerekeningsvatbaarheid en/of negatieve ervaringen in het criminele circuit (Arevalo, 2015; Leukfeldt & Kleemans, 2019). Daarbij is een licht verstandelijke beperking niet altijd gediagnosticeerd en zijn er bij de politie geen gegevens bekend zijn over het aantal geldezels met LVB-problematiek. Het is moeilijk om geldezels met LVB-problematiek te vinden die bereid zijn een geïnterviewd te worden. Daarom is ervoor gekozen om professionals te bevragen die in contact staan met deze doelgroep (Hennink, Hutter & Bailey, 2020). Deze professionals hebben ervaring met het probleem en zij hebben zicht op de situatie. Vanuit hun achtergrond kunnen ze informatie delen over de kenmerken van geldezels, de manier waarop zij geronseld en ingezet worden door een cybercrimineel netwerk en aanknopingspunten bieden voor preventie en interventies.

### Onderzoekspopulatie

In dit onderzoek zijn professionals geïnterviewd die werkzaam waren bij de politie en verhoren met geldezels afnemen, of werkzaam waren bij zorginstellingen en met mensen met LVB-problematiek werken. Deze keuze werd genomen op basis van eerdere onderzoeken waarin werd opgeroepen niet enkel zorgprofessionals te interviewen maar om ook informatie vanuit de politie te betrekken bij onderzoek. Politiegegevens zouden namelijk extra inzicht bieden in de doelgroep waardoor er betere interventies ontwikkeld kunnen worden (Bekkers, Schiks & Leukfeldt, 2021). Helaas waren er geen politiegegevens beschikbaar over geldezels met LVB-problematiek en is er in dit onderzoek daarom voor gekozen om de ervaringen van politiemensen met deze doelgroep mee te nemen.

Het gehanteerde interviewschema verschilde enigszins voor politie- en zorgmedewerkers, omdat hun ervaringen met geldezels en/of LVB'ers vanuit hun werkzaamheden verschillend zijn. De politiemedewerkers hebben voornamelijk inzicht kunnen geven in de manier waarop LVB'ers worden geronseld en ingezet als geldezel door cybercriminele netwerken. De zorgmedewerkers hebben, vanwege hun kennis en ervaring met LVB'ers, juist waardevolle informatie kunnen geven over preventie en interventies. Het doorvragen tijdens de interviews was afhankelijk van de antwoorden van de professional (Hennink, Hutter & Bailey, 2020). Beide interviewschema's zijn opgenomen in de bijlagen (zie Bijlage III en IV).

Voor dit scriptieonderzoek zijn respondenten middels niet-willekeurige selectie geworven. Er is dan ook sprake van een doelgerichte steekproef. Om politiemedewerkers te bereiken, is voornamelijk gebruikgemaakt van het eigen netwerk en dat van de stagebegeleiders vanuit de politie. Enkele teamleiders van de basisteams in Groningen zijn per e-mail of telefonisch benaderd met de vraag of zij medewerkers hebben die regelmatig verhoren afnemen bij geldezels. Hieruit zijn zes interviews voortgekomen. Daarnaast is binnen het cybercrimeteam van de politie-eenheid Noord-Nederland de vraag uitgezet of er medewerkers waren die geldezels verhoren en zouden willen deelnemen aan dit onderzoek. Hieruit zijn twee interviews voortgekomen. Bij het benaderen van politiemedewerkers is gebruik gemaakt van *snowball sampling*: bestaande respondenten droegen andere mogelijke respondenten aan die verhoren hebben afgenomen bij geldezels en mee wilden werken aan dit onderzoek (Hennink, Hutter & Bailey, 2020). Er is voor deze manier van werving gekozen omdat de politie een redelijk gesloten organisatie is en het zonder suggesties van bestaande contacten moeilijk is bij de personen met de juiste kennis, in dit geval over geldezels, terecht te komen.

Tegelijkertijd is er op internet gezocht naar zorginstellingen voor mensen met een licht verstandelijke beperking waar begeleid en intern wonen mogelijk is. Deze instellingen zijn per e-mail benaderd met de vraag of ze bekend zijn met geldezels en of zij iets zouden over kunnen

zeggen over de situatie omtrent dit probleem binnen hun instelling. Hieruit is één interview voortgekomen. Omdat andere benaderde instellingen niet reageerden op deze e-mail, zijn er vervolgens zorginstellingen vanuit mijn eigen netwerk en achtergrond in Orthopedagogiek benaderd. Hieruit zijn vervolgens vijf interviews voortgekomen. Bij het benaderen van zorgmedewerkers is wederom gebruik gemaakt van *snowball sampling* (Hennink, Hutter & Bailey, 2020). In totaal is er contact gelegd of geweest met tien politiemedewerkers en acht zorginstellingen, wat heeft geresulteerd in veertien interviews: acht interviews met politiemedewerkers en zes met zorgmedewerkers.

Ten behoeve van de validiteit en betrouwbaarheid van het onderzoek is er geprobeerd om spreiding te creëren onder de respondenten. De geïnterviewde politiemedewerkers zijn werkzaam binnen verschillende basisteams en/of afdelingen in Groningen Noord, Groningen Centrum, Zuidoost-Friesland, Zuidoost-Drenthe, Rotterdam of het cybercrimeteam Noord-Nederland. De voorwaarde voor deelname aan het onderzoek was dat de politiemedewerker zelf verhoren afnam bij geldezels. De zorgmedewerkers waren ten tijde van het onderzoek werkzaam bij vier verschillende instanties in Groningen, Utrecht en Rotterdam. De specifieke functies die zij vervullen, waren vooraf niet bekend, maar de voorwaarde voor hen was dat zij werkten met mensen met een licht verstandelijke beperking (of dit eerder hebben gedaan) en bekend waren met geldezels. Een geanonimiseerde lijst van de respondenten en hun kenmerken is opgenomen in de bijlagen (zie Bijlage II).

### Dataverzameling

Voorafgaande aan de interviews zijn de respondenten op de hoogte gebracht van het doel van het onderzoek en het gebruik van de verzamelde data. Dit is gedaan door middel van het 'Toestemmingsformulier deelname interview' (zie Bijlage I) (Hennink, Hutter & Bailey, 2020). Bij aanvang van het interview heb ik mijzelf kort voorgesteld, waarna ik nogmaals het doel van het interview en het onderzoek mondeling heb toegelicht. Ook legde ik opnieuw uit wat er met de data zou gebeuren en heb ik de respondent gevraagd of zij het toestemmingsformulier hadden ontvangen, gelezen en ondertekend. Vervolgens heb ik wederom om toestemming voor de opname van het interview gevraagd. Na deze introductie heb ik de respondent een aantal algemene vragen gesteld over zijn of haar werk, zoals de functie die hij of zij vervult, de werkzaamheden die daarbij horen en zijn of haar ervaring binnen dit vakgebied.

Daarna volgden de kernvragen van het interview. Politiemedewerkers werden hierin gevraagd hoe zij in aanraking komen met geldezels en op welke manier dit contact plaatsvindt. Ook is hen gevraagd naar de achtergrondkenmerken van de geldezels en of zij inzicht hebben in het aantal geldezels met LVB-problematiek. Vervolgens is gevraagd hoe mensen met LVB-

problematiek worden geronseld als geldezel, gevolgd door vragen over hoe zij worden ingezet door een cybercrimineel netwerk. Bij beide onderwerpen is gevraagd of dit verschilt met niet-LVB'ers. Tot slot is er ingegaan op de bestaande preventie- en interventiemethoden en is er gevraagd of de politiemedewerkers deze passend achten voor geldezels met een licht verstandelijke beperking en of zij hier advies over konden geven.

Zorgmedewerkers zijn in het kerngedeelte van het interview allereerst gevraagd naar de kenmerken van de personen waarmee ze binnen hun instelling werken. Vervolgens zijn er vragen gesteld over de mate waarin hun cliënten actief zijn in het criminele circuit en of de geldezelproblematiek groot is binnen hun instelling. Daarna zijn ook zij gevraagd naar de wijze waarop LVB'ers worden geronseld en of zij volgens hen extra gevoelig zijn voor het worden van geldezel. Hierop volgden de vragen over de inzet van LVB'ers binnen een cybercrimineel netwerk. Ten slotte zijn de zorgmedewerker bevraagd over de geschiktheid van bestaande preventies voor LVB'ers, of het probleem van geldezels binnen de instelling wordt aangepakt en of zij zelf bezig zijn met preventieve maatregelen. Ook is hun mening gevraagd over eventuele aanpassingen binnen de gedragsinterventie *So Cool*, zoals voorgesteld door Bekkers en collega's (2020). Tot slot kregen ze de mogelijkheid om advies te geven over preventie.

De interviews werden afgesloten met afrondende vragen om ervoor te zorgen dat het interview niet abrupt zou eindigen (Hennink, Hutter & Bailey, 2020). Een voorbeeld hiervan is de vraag: *'Heeft u nog dingen die u graag wilt benoemen (waar we nog niet over gesproken hebben)?'* Hierop reageerde een politiemedewerker het volgende: *'Ja, ik weet dat jij, je doet echt onderzoek naar money mules met een lichtverstandelijke beperking, en je moet het wel een beetje zien als mijn ervaring met money mules en niet zozeer op mensen met een lichtverstandelijke beperking.'* De respondenten kregen bij het afrondende deel van het onderzoek ruimte voor eigen inbreng, konden eventueel vragen stellen aan de interviewer of nuances aanbrengen, zoals in dit voorbeeld.

De meeste interviews vonden online plaats via *Microsoft Teams* en enkelen werden op locatie gehouden. De interviews met politiemedewerkers duurden tussen de 26 en 65 minuten met een gemiddelde duur van 41,5 minuten. De interviews met zorgmedewerkers duurden tussen de 45 en 66 minuten, met een gemiddelde van 54,3 minuten. Het dataverzamelingsproces duurde een maand, waarbij het eerste interview plaatsvond op 3 mei 2023 en het laatste op 1 juni 2023. Bij het achtste interview met een politiemedewerker en het zesde interview met een zorgmedewerker, werden er geen nieuwe inzichten meer gegeven en kwamen de antwoorden overeen met antwoorden gegeven door eerdere respondenten. Op dat moment was er sprake van saturatie en was het niet nodig om nog meer interviews af te nemen (Hennink, Hutter & Bailey, 2020). Het dataverzamelingsproces is toen dan ook beëindigd.

### Data-analyse

Voor het begin van de data-analyse zijn de geluidsopnames van de interviews getranscribeerd (Hennink, Hutter & Bailey, 2020). De focus lag op de inhoudelijke informatie die door de respondent werd verstrekt, daarom werd alleen de gesproken tekst getranscribeerd en niet de manier waarop het werd gezegd. Het transcriberen van de interviews is tijdens de dataverzameling gestart om de saturatie in de gaten te houden en eventuele problemen met de data tijdig op te merken en op te lossen (Hennink, Hutter & Bailey, 2020). Vanuit ethisch oogpunt zijn de transcripten geanonimiseerd. De professionals kregen afkortingen op basis van hun achtergrond, zoals *Poll* en *Zorg1* (zie Bijlage II), namen van personen uit cases en plaatsnamen werden vervangen door een *X* en andere herleidbare informatie werden verwijderd uit de transcripten, zodat de data niet te herleiden waren naar de respondenten of andere personen (Hennink, Hutter & Bailey, 2020). Na de uitwerking van de transcripten zijn de geluidsopnames van de interviews verwijderd. Na afronding van het onderzoek zijn ook de transcripten verwijderd. Tijdens de data-analyse werden de data opgeslagen in een beveiligde digitale omgeving, ofwel van de politie ofwel van de Rijksuniversiteit Groningen.

De verzamelde data, de transcripten van de interviews, werden geanalyseerd aan de hand van thematische analyse (Braun & Clarke, 2006). Thematische analyse is een methode om de realiteit van de respondenten over een bepaald fenomeen te achterhalen, interpreteren en beschrijven, los van bestaande theorieën. De analyse werd uitgevoerd in een cyclisch proces waarbij de data meerdere keren werden bekeken en gecodeerd. Deze analyse was semantisch van aard, waarbij de focus lag op het beschrijven van wat de respondenten zeiden, zonder te zoeken naar verborgen betekenissen of emoties (Braun & Clarke, 2006). De analyse begon met de vooraf bepaalde thema's die centraal stonden in de interviews, namelijk '*manier van ronselen*', '*inzet van geldezels met een LVB*', '*aanknopingspunten voor preventie en interventies*' (in het codebestand *Ronselen, Inzet en Preventie*, zie Bijlage V). De data zijn aan de hand van deze thema's in eerste instantie deductief geanalyseerd door binnen de transcripten opzoek te gaan naar informatie die onder deze drie thema's te plaatsen was (Braun & Clarke, 2006; Hennink, Hutter & Bailey, 2020). Er werden codes opgesteld die de inhoud van de het gecodeerde stuk tekst omvatten, zoals '*LVB*', '*bewust strafbaar/schuldig*' en '*beloning*' (zie Bijlage V). Deze deductieve codes waren gebaseerd op de gestelde vragen en bijbehorende probes uit de interviews (zie Bijlagen III en IV).

Daarnaast zijn de data ook op inductieve manier geanalyseerd, waarbij de data niet in een bestaand coderingsschema zijn gestopt maar er nieuwe thema's en patronen werden ontdekt in de data (Hennink, Hutter & Bailey, 2020). Als bepaalde onderwerpen vaak aan bod kwamen tijdens de interviews en relevant werden voor het onderzoek, zoals '*achtergrond van de geldezel*', werden ze als nieuwe thema's toegevoegd (Braun & Clarke, 2006). Voorbeelden van inductieve codes zijn

'aansluiten op doelgroep', 'ronselaar' en 'invloed van vrienden' (zie Bijlage V). Het combineren van deductieve en inductieve analyse is zinnig omdat er hierdoor zowel bestaande ideeën en theorieën worden getoetst als nieuwe inzichten worden verkregen (Charmaz, 2006; Hennink, Hutter & Bailey, 2020). Dit leverde een gedetailleerde en uitgebreide analyse op, waarbij triangulatie van de data plaatsvond en de kwaliteit en diepgang werd versterkt (Hennink, Hutter & Bailey, 2020; Bans-Akutey & Tiimub, 2021). Voor het coderen van de data werd gebruik gemaakt van het coderingsprogramma ATLAS.ti (Soratto, Pires & Friese, 2020).

De thematische analyse resulteerde in vier thema's met verschillende codes en subcodes (Braun & Clarke, 2006). Deze thema's, hoofdcodes en subcodes werden vastgelegd in een codebestand (zie Bijlage V), waarin de hoofdcodes zijn toegelicht aan de hand van de naam, een beschrijving van de code en een voorbeeld uit de data (Hennink, Hutter & Bailey, 2020). Bovendien is er per code aangegeven of deze deductief of inductief verkregen is. De subcodes zijn enkel toegelicht aan de hand van de naam en toegepaste analysemethode, aangezien de naam van de code voldoende zegt over de inhoud ervan.

Het resultatenhoofdstuk is opgebouwd rondom deze thema's en de bijbehorende codes. Het thema '*achtergrond van de geldezel*' wordt allereerst kort geïntroduceerd maar ook als een rode draad verweven door de andere thema's omdat het relevant is voor de vragen over het *waarom* en *hoe*. Vervolgens wordt de '*manier van ronselen*' behandeld, waarbij de informatie afkomstig uit de interviews met de politie- en zorgmedewerkers is samengevoegd om tot een antwoord te komen op de vraag op welke manier mensen met LVB-problematiek worden geronseld voor de rol als geldezel binnen cybercriminaliteit. Dit proces wordt geïllustreerd met citaten van respondenten. Daarna worden ook de andere thema's behandeld, zoals '*inzet van geldezels met een LVB*' en '*aanknopingspunten voor preventie en interventie*'.

De data-analyse is geëindigd met een beschouwing van de theorie omtrent het ronselen en de inzet van geldezels met LVB-problematiek. Deze beschouwing is gebaseerd op de antwoorden van de respondenten in combinatie met de bestaande kennis uit het theoretisch kader (Hennink, Hutter & Bailey, 2020). Hierin werden er conclusies getrokken met betrekking tot de hoofdvraag en deelvragen. Daarnaast heb ik advies kunnen geven over de wat volgens politie- en zorgmedewerkers de meest effectieve vorm van preventie is voor geldezels met LVB-problematiek. De bevindingen van dit onderzoek werden na afronding gedeeld met de politie en zorginstellingen, zodat zij ook konden profiteren van de verkregen inzichten over het onderwerp en de aanknopingspunten voor preventie.



---

## Resultaten

---

In dit hoofdstuk worden de resultaten van de data gepresenteerd. De onderwerpen, gebaseerd op de deelvragen van dit onderzoek, zullen achtereenvolgens worden besproken, waarbij ook achtergrondinformatie over de geldezels verkregen uit de interviews zal worden verstrekt. Allereerst zal er echter informatie worden gedeeld over *waarom* mensen met LVB-problematiek worden geronseld voor het geldezelschap en hoe geldezels met LVB-problematiek worden beschouwd door zorg- en politiemedewerkers.

### LVB'ers als doelwit van ronselaars

Om te beginnen hebben zowel politie- als zorgmedewerkers kennis gedeeld over *waarom* mensen met LVB-problematiek een belangrijk doelwit zijn voor ronselaars. Volgens hen liggen hun achtergrondkenmerken hieraan ten grondslag. Ze benoemen dat LVB'ers beïnvloedbaar, verminderd weerbaar en impulsief zijn, kenmerken die in eerdere onderzoeken ook al genoemd worden bij een licht verstandelijke beperkingen (Roos, 2017; Wegwijzer Jeugd en Veiligheid, z.d.a). Deze kenmerken maken dat zij opvallen bij ronselaars en een interessante doelgroep voor hen vormen. Een politie- en zorgmedewerker zeggen hierover:

*Pol5: 'Die hoofdverdachten, die weten toch wel op een of andere manier te vinden of iemand licht verstandelijk beperkt is.'*

*Zorg5: 'Ik denk wel dat ze daar een neus voor hebben.'*

Ronselaars weten volgens deze politie- en zorgmedewerker van tevoren al of zij iemand voor zich hebben waarbij er sprake is van een LVB. Andere kenmerken van LVB'ers die hen volgens politie- en zorgmedewerkers aantrekkelijk maken voor ronselaars en gevoelig maken voor het snel en gemakkelijk geld verdienen, zijn dat ze moeite hebben met het overzien van de gevolgen en de consequenties van hun daden en dat ze in korte termijnen denken. Bovendien melden zij dat veel LVB'ers problemen hebben in de thuissituatie, last hebben van eenzaamheid en moeilijker contact kunnen leggen met anderen. Afgezien van eenzaamheid worden al deze kenmerken in eerder onderzoek genoemd wanneer men spreekt over mensen met een licht verstandelijke beperking (Drost & Hoogterp, 2015; Kaal, Smits & Vrij, 2017; Roos, 2017). Met het oog op deze kenmerken willen LVB'ers volgens politie- en zorgmedewerkers heel graag ergens bij horen en kijken zij op tegen de kernleden van een cybercrimineel netwerk. Deze kernleden en ronselaars geven hen

aandacht, zoeken de verbinding met ze op en winnen op die manier het vertrouwen van LVB'ers, waardoor deze hen vervolgens graag willen helpen. Een politiemedewerker zegt hierover:

*Pol4: 'Men kijkt eerder naar, ik kan een vriendendienst bewijzen, ik kan iets betekenen voor een ander. Daardoor dus ja, zal men al heel snel in het verhaal meegaan.'*

Uit deze opmerking wordt duidelijk dat mensen met LVB-problematiek het gevoel krijgen dat als ze meewerken met hun nieuwe vrienden, ze deel uitmaken van de groep. Dit leidt ertoe dat zij bereid zijn om risico's te nemen, zelfs als ze zich bewust zijn van de mogelijke consequenties. Desondanks beschouwen bijna alle respondenten geldezels met een licht verstandelijke beperking niet altijd als daders. Ze zijn echter wel van mening dat LVB'ers beseffen dat wat ze doen niet helemaal goed is. Een zorg- en politiemedewerker delen hierover:

*Zorg4: 'Het is ook altijd een beetje de twijfel of het een slachtoffer of dader is, die geldezel. Dat is altijd een beetje de tweestrijd die er is. Dat is persoonsafhankelijk, maar ik denk dat bij de LVB'ers het wel meer slachtoffers zijn.'*

*Pol2: 'Ze overzien niet wat ze doen ... maar ze zijn zich er wel van bewust dat wat ze doen niet goed is. Gratis geld bestaat niet, dat weet iedereen wel.'*

Zoals deze opmerkingen verduidelijken, leiden de kenmerken van een persoon met een licht verstandelijke beperking ertoe dat zorg- en politiemedewerkers hen niet volledig bestempelen als daders van witwassen maar hen ook beschouwen als slachtoffers van een cybercrimineel netwerk.

Kortom, mensen met een licht verstandelijke beperking zijn gezien hun kenmerken, zoals verminderd weerbaar en impulsief zijn, moeite hebben met het overzien van gevolgen, problemen hebben in de thuissituatie en behulpzaamheid richting hun nieuwe vrienden, volgens de respondenten een belangrijk doelwit van ronselaars en hierdoor zien zij LVB'ers ook als slachtoffers van cybercriminelen.

### **Offline en online ronselen**

De eerste deelvraag richt zich op de werkwijze die wordt gebruikt bij het ronselen van mensen met een licht verstandelijke beperking als geldezel. Allereerst worden mensen met LVB-problematiek volgens politiemedewerkers zowel offline als online geronseld voor het geldezelschap, zoals overeenkomend met de onderzoeken van onder andere Arevalo (2015) en Leukfeldt (2014). Alle politiemedewerkers geven aan dat verschillende sociale mediaplatforms, zoals *Snapchat*,

*Instagram, Telegram en Whatsapp* worden gebruikt om een bepaalde levensstijl te verheerlijken. Er worden video's gedeeld waarin jonge mensen te zien zijn met dure auto's, kleding, horloges en veel geld. Kijkers van deze video's worden aangemoedigd om contact te zoeken als ze snel en gemakkelijk geld willen verdienen. Ze hoeven dan enkel hun bankrekening ter beschikking te stellen. Deze berichten worden breed verspreid in de hoop dat iemand erin trapt, zonder specifiek te selecteren op personen.

Offline ronselen komt volgens de meeste politiemedewerkers voor op straat, op (school)pleintjes en in horecagelegenheden. Bij deze vorm van ronselen wordt er door ronselaars gerichter gezocht naar potentiële geldezels dan bij online ronselen, waarbij ze kwetsbare personen selecteren. Volgens een politiemedewerker gaat het zelfs zo ver dat ronselaars zelfs geldezels werven bij instellingen waar LVB'ers verblijven of komen voor dagbesteding. Het voorbeeld dat hij hierbij noemde is de casus van Tucker uit de Inleiding.

Zorgmedewerkers lijken minder zicht te hebben op de manier van ronselen, slechts twee van hen kunnen hierover iets vertellen en voorbeelden geven. Volgens hun ervaringen worden geldezels met LVB-problematiek echter ook zowel offline als online geronseld. Een zorgmedewerker vertelt met zijn cliënten te hebben gesproken over hoe zij destijds zijn geronseld en deelt hierover:

*Zorg4: 'Vaak ook op straat als ze in het park aan het chillen zijn. Of zelfs bij een metrostation ofzo, of iemand die zat gewoon mensen aan het spreken van: "Hé, wil je geld bijverdienen?" ... En heel vaak online. Via Instagram, Snapchat ... En dan kom je allemaal mooie Paintplaatjes tegen met horloges en weet ik het allemaal, en dan trappen ze daar ook in.'*

De opmerking maakt duidelijk dat geldezels met LVB-problematiek volgens deze zorgmedewerkers op vele mogelijke manieren worden geronseld, zowel online als offline. Daarnaast kan dit volgens hem in principe op bijna elke denkbare locatie plaatsvinden, een beeld dat beaamd wordt door politiemedewerkers.

### **Onder dwang of vrijwillig geronseld**

Zowel politie- als zorgmedewerkers zijn het er vervolgens over eens dat het beschikbaar stellen van de bankrekening aan een cybercrimineel netwerk in eerste instantie meestal redelijk vrijblijvend lijkt, maar dat potentiële geldezels ook onder druk worden gezet om mee te werken. Zodra een geldezel eenmaal deel uitmaakt van een cybercrimineel netwerk, kan hij of zij volgens sommige respondenten gedwongen worden om medewerking te blijven verlenen, waarbij kernleden niet aarzelen met het uiten van bedreigingen. Een politie- en zorgmedewerker delen hun ideeën hierover:

*Pol3: 'Ik denk dat het begint met een mooi verhaal, met mooie praatjes, je krijgt mooie nieuwe schoenen of je krijgt mooie dit en ik denk dat als ze er eenmaal in zitten en ze willen meer, of ze willen nog een nieuwe rekening openen bij een andere bank, dat dat misschien op een andere toon gaat.'*

*Zorg1: 'En of dat vrijwillig gebeurt, vind ik lastig te bepalen. Ik denk dat het in het begin wel een mooi aanbod is die je krijgt. Ik weet niet wat ze aanbieden, maar waarschijnlijk is het dan onderdeel van een groter crimineel stuk van als jij je dit voor mij doet, dan krijg je een gedeelte van de opbrengst. En dan word je in een soort van afhankelijke positie gebracht.'*

De zorg- en politiemedewerker geven hier aan dat zij vermoeden dat er mogelijk druk of dwang wordt toegepast om een geldezel in het cybercriminele netwerk te houden, maar beiden kunnen dit niet met zekerheid zeggen.

### **Beloftes van de ronselaar**

Uit de interviews met politiemedewerkers blijkt dat de beloftes die bij het ronselen gemaakt worden, niet altijd worden nagekomen door de ronselaars. Aanvankelijk wordt er nagenoeg altijd een beloning in de vorm van geld aangeboden, maar politiemedewerkers stellen vast dat bijna geen enkele geldezel uiteindelijk iets terugziet van deze beloning. Een aantal van hen geeft aan dat geldezels soms handelen vanuit het bewijzen van een vriendendienst, maar dat hen vrijwel altijd ook een beloning in de vorm van geld aangeboden wordt. Het onderzoek van Bekkers en collega's (2020) toonde aan dat het ook mogelijk was dat geldezels met LVB-problematiek een andere beloning werd aangeboden, bijvoorbeeld een pakje sigaretten. Politiemedewerkers hadden echter nog nooit meegemaakt dat een geldezel met LVB-problematiek een beloning in de vorm van spullen werd aangeboden. Een aantal zorgmedewerkers bevestigt dit, ook volgens hen worden geldezels meestal een beloning in de vorm van geld aangeboden. Een zorgmedewerker zegt hierover:

*Zorg3: 'Meestal wel geld wat ze ze aanbieden. Wat ze krijgen, dat is vaak niks.'*

Hij bevestigt hiermee aan dat ook de geldezels waarmee hij in aanraking is gekomen, geregeld niets terugzien van de beloning die hen in eerste instantie door de ronselaar wordt aangeboden.

Ronselaar drukken geldezels tijdens het werven op het hart dat de kans om gepakt te worden klein is. Volgens politiemedewerkers blijkt dit voor de geldezel helaas een leugen te zijn, zij

worden volgens hen namelijk snel opgespoord door de autoriteiten, bijvoorbeeld de bank, met alle gevolgen van dien. Een politiemedewerker geeft hierover het volgende aan:

*Pol3: 'Kijk, die consequenties zijn wel degelijk best wel groot. Op het moment dat je je bankrekening ter beschikking stelt, dan kom je op een soort lijst te staan waar je bij de meeste banken de eerste vijf jaar sowieso niet meer aan de bak komt.'*

Deze politiemedewerker bespreekt hier de zwarte lijst van banken waar men op terecht komt als veroordeelde geldezel, waarna hij of zij een aantal jaar geen producten aan kan vragen bij Nederlandse banken. Andere mogelijke gevolgen die worden genoemd door politiemedewerkers zijn dat geldezels een strafblad met bijbehorende (taak)straf kunnen krijgen en dat hun bankrekening wordt geblokkeerd door de bank. Deze gevolgen komen overeen met informatie op over geldezels van de Fraudehelpdesk (2020) en dit toont aan dat de ronselaar volgens de politiemedewerkers inspeelt op de goedgelovigheid van een LVB'er en dat hij of zij de gemaakte beloftes vrijwel nooit nakomt.

### Onder in de keten

De tweede deelvraag richt zich op de inzet van geldezels met LVB-problematiek door een cybercrimineel netwerk. Allereerst bevindt een geldezel met LVB-problematiek zich, volgens een meerderheid van de geïnterviewden, onderaan in de hiërarchie van een cybercrimineel netwerk. Een zorgmedewerker zegt hierover:

*Zorg1: 'LVB'ers worden toch vaak ingezet als loopjongens, de jongens die de kleine klusjes moeten klaren onderaan de keten.'*

Volgens hem kunnen zij voor allerlei kleine werkzaamheden worden ingezet. Niet alleen zorgmedewerkers zien LVB'ers onderaan in de keten, politiemedewerkers komen geldezels als eerste tegen in hun opsporingsonderzoeken naar cybercriminelen omdat LVB'ers volgens hen het 'laaghangende fruit' zijn. Aangezien zij zich onderaan in het netwerk bevinden, dringen de ronselaars en kernleden van de cybercriminele netwerken er volgens de politiemedewerkers bij de geldezels op aan dat zij voornamelijk tegen de politie moeten zwijgen over wat er precies is gebeurd en met wie ze hebben gesproken. Het merendeel van de geïnterviewden ziet LVB'ers vervolgens zelden opklimmen in een cybercrimineel netwerk tot bijvoorbeeld ronselaar of *cashier*. Dit wordt benadrukt door een politiemedewerker:

*Pol7: 'Nee die zwakbegaafde, die zit altijd onder in de keten. Altijd. En dat blijft hij ook.'*

Hoewel de meeste politiemedewerkers het beeld geschetst door deze agent delen, geeft een enkele politiemedewerker aan het wel voor zich te zien dat een LVB'er opklimt naar een hogere positie in een cybercrimineel netwerk, al moet hij of zij dan wel de juiste vaardigheden bezitten. Hij zegt hierover:

*Pol2: 'We hadden in X een criminele jeugdgroep destijds, daar zaten ook een aantal jongeren bij met een LVB, maar die waren wel echt streetwise. Dus die wisten wel waar ze moesten zijn en voor wie ze waren, waar ze moesten zijn. ... die gastjes kunnen prima anderen ronselen.'*

Volgens deze politiemedewerker was het in bovengenoemde situatie wel mogelijk voor een LVB'er om op te klimmen tot ronselaar binnen een cybercrimineel netwerk. Hij vermeldt daarna dat hij ook wel eens heeft meegemaakt dat er vervolgens bonus verdiend kon worden wanneer een bestaande geldezel zelf nieuwe geldezels ging ronselen:

*Pol2: 'Ik heb wel meegemaakt dat er een soort bonussysteem was. Als je wat aanlevert, dan krijg je een bedrag bijvoorbeeld.'*

Deze politiemedewerker zag dus wel gebeuren dat geldezels ook ronselaars werden. Echter, volgens enkele zorgmedewerkers zijn geldezels in hun ogen niet per se bewust nieuwe geldezels aan het ronselen, maar kan dit wel onbewust gebeuren, bijvoorbeeld door mond-tot-mondreclame. Een zorgmedewerker vertelt hierover:

*Zorg1: 'Ik denk wel dat ze elkaar kunnen aansteken binnen de woongroep. Je stopt toch een boel jonge mensen met een moeilijke achtergrond bij elkaar om met elkaar te gaan wonen.'*

Zijn opmerking benadrukt dat LVB'ers gezien hun kenmerken en problematiek elkaar mogelijk, bewust dan wel onbewust, aansporen tot het geldezelschap. Andere zorgmedewerkers zien het daarentegen niet voor zich dat geldezels met LVB-problematiek zelf ronselen omdat zij aangeven dit niet eerder te hebben meegemaakt.

Geconcludeerd kan worden dat een geldezel met LVB-problematiek in de meeste gevallen onder in een cybercrimineel netwerk blijft maar dat hij of zij zo nu en dan ingezet wordt om zelf geldezels te ronselen.

### Kort maar krachtig

Volgens de meeste politie- en zorgmedewerkers verschilt de mate waarin een cybercrimineel netwerk toegang heeft tot de bankrekening van een geldezel. Soms wordt van een geldezel met LVB-problematiek verwacht dat hij of zij het geld dat op zijn of haar rekening is gestort zelf opneemt en afgeeft bij de ronselaar, terwijl zij dit geld soms ook gezamenlijk gaan pinnen. In deze gevallen heeft de ronselaar tijdelijke toegang tot de bankrekening, maar blijft deze onder beheer van de geldezel. Sommige geldezels geven echter hun bankpas met pincode mee aan de ronselaar, waardoor deze volledige beschikking heeft tot de bankrekening.

Wat betreft de duur van de inzet van een geldezel zijn politiemedewerkers het erover eens dat dit is maar een relatief korte periode is. Een politiemedewerker vertelt:

*Pol4: 'Door het monitoren van de banken tegenwoordig, zien banken al redelijk snel van: "Hé, dit bankrekeningnummer is gebruikt bij fraude." En wat je dan over het algemeen ziet, is dat de bank wel heel snel overgaat tot het blokkeren van een bankrekening.'*

Doordat de bank de bankrekening snel blokkeert, zegt deze politieagent, wordt een geldezel snel onbruikbaar, daarom zoeken ronselaars constant naar nieuwe geldezels (Leukfeldt & Roks, 2021; Abdul Rani, Syed Mustapha Nazri, & Zolkafli, 2023). De geïnterviewde zorgmedewerkers lijken geen beeld te hebben van de duur van de inzet van geldezels met LVB-problematiek: geen enkele geïnterviewde zorgmedewerker heeft hier iets over kunnen vertellen tijdens de interviews.

Over de hoeveelheid geld die via de bankrekening van een geldezel met LVB-problematiek wordt doorgesluisd, bestond op basis van de literatuur de veronderstelling dat de bankrekeningen van LVB'ers werden gebruikt voor grote transacties (Bekkers, Schiks & Leukfeldt, 2020). Volgens politiemedewerkers kunnen de bedragen oplopen tot duizenden euro's, als de bank de transacties niet snel opsporen, maar zij benoemen niet dat dit verschillend is voor geldezels met een licht verstandelijke beperking of voor een geldezel zonder beperking. Over de hoeveelheid geld die via de bankrekening van een geldezel wordt weggesluisd vertelt een politiemedewerker:

*Pol1: 'Dat is natuurlijk heel divers. Dat is maar eigenlijk net zo lang totdat de bank ook zijn maatregelen gaat treffen... Maar dan kan het best zo zijn dat er al voor duizenden euro's via de rekeningen is weggesluisd.'*

Deze opmerking maakt duidelijk dat hoe sneller de bank fraudeleuze transacties opspoot, hoe minder geld er kan worden doorgesluisd via de rekening van een geldezel en hoe korter het geldezelschap duurt. De bedragen die politiemedewerkers noemen, zoals ook *Pol1* hierboven, zijn

daarentegen een stuk hoger dan de bedragen die zorgmedewerkers benoemen in de interviews. Een zorgmedewerker stelt namelijk het volgende:

*Zorg1: 'Het lijkt me sterk dat het om honderden euro's gaat. Sowieso niet om duizenden euro's.'*

Deze opmerking wijst erop dat deze zorgmedewerker niet goed weet welke bedragen er worden doorgesluisd via de bankrekening van een geldezels met LVB-problematiek. De genoemde bedragen variëren dus sterk en zijn afhankelijk van de respondent aan wie je de vraag stelt.

Tot slot geeft een enkele politiemedewerker aan dat de achtergrond van een geldezel niet relevant is voor de inzet van hem of haar door een cybercrimineel netwerk, wat wederom het onderzoek van Bekkers en collega's (2020) tegenspreekt. Volgens hen wordt iedere geldezel onwetend gehouden over het gebruik van zijn of haar bankrekening en wordt hun vertrouwen misbruikt door een cybercrimineel netwerk. Hierover zegt een politiemedewerker:

*Pol3: 'Ik denk dat de meeste money mules toch totaal geen idee hebben van wat er met hun rekening uiteindelijk gebeurt. En dat degene die daar gebruik van maakt, verder ook niet zo heel erg geïnteresseerd is in wie erachter zit.'*

Hij benadrukt met deze opmerking dat de inzet door een cybercrimineel netwerk dan ook niet anders is voor een geldezel met een licht verstandelijke beperking als voor een geldezel zonder beperkingen.

Samenvattend is de inzet van een geldezel van relatief korte duur, zijn de meningen verdeeld over de hoeveelheid geld die via hun bankrekeningen worden weggesluisd en worden de meeste geldezels onwetend gehouden over de gehele situatie.

### Alleen pinnen?

Volgens de meeste respondenten is de belangrijkste inzet van de geldezel met LVB-problematiek, het geld in contanten opnemen uit de pinautomaat. Echter, daar hoeft de inzet volgens een politiemedewerker niet per se te stoppen. Zij meldt dat geldezels ook soms gevraagd (of gedwongen) worden om hun identiteitsbewijs af te geven, waarna een ronselaar nieuwe (buitenlandse) rekeningen opent op naam van de geldezel. Deze politiemedewerker meldt dat de geldezel geen enkele weet heeft van het bestaan van deze (buitenlandse) bankrekeningen en het beheer ervan altijd bij het cybercriminele netwerk ligt. Geldezels kunnen daarnaast gevraagd (of gedwongen) worden om het geld te investeren in cryptovaluta. Zij zegt hierover:



*Pol8: 'Dan zeggen ze eerst van, ik weet van niks, ik weet van niks. Oh ja, maar ik moest toch ook volgens mij nog helpen met een rekening ergens openen. ... Van die PayPal-accounts of Bitcoin-accounts ... Je merkt dan ook dat ze daar eigenlijk geen verstand van hebben en dus ergens aan meewerken maar niet zo goed weten wat en ook nooit de beschikking ertoe krijgen.'*

Naast deze politiemedewerker zijn er twee andere politiemedewerkers die het openen van buitenlandse rekeningen, investeren in cryptovaluta en aankopen doen bij dure (online) winkels noemen als manieren waarop geldezels geld wit te wassen moeten witwassen. De overige respondenten hebben hier geen informatie over gegeven. Kortom, het geldezelschap van een LVB'er kan meer zijn dan enkel geld pinnen bij een pinautomaat.

### **Behoeftte aan preventie voor LVB'ers**

De derde en laatste deelvraag richt zich op de aanknopingspunten voor preventie en interventie voor de doelgroep geldezels met LVB-problematiek. Ten eerste maken de kenmerken van LVB'ers het lastig om hen te behoeden voor het geldezelschap. Dit wordt duidelijk aan de hand van het volgende voorbeeld van een geldezel met LVB-problematiek die in een begeleid wonen-instelling woont.

*Zorg5: 'Daar zat ook iemand, laagbegaafd, die was via Instagram benaderd. Dat als er geld op zijn rekening gestort werd, hij dan zoveel zou krijgen om hier alleen even zijn bankpasje in te leveren. Echt het klassieke voorbeeld. Ze hebben het uit zijn hoofd proberen te praten en mij erbij betrokken en uiteindelijk heeft hij het toch gedaan. En ja, het gevolg was dat hij de criminelen achter zijn broek aan kreeg. Want de bank had gelijk de rekening opgeheven, want die zag iets wat niet klopte. En ja, hij had niks. Dus ja, dat was echt een klassiek voorbeeld. En hij is aan alle kanten gewaarschuwd, maar toch, die was echt laagbegaafd. Te laagbegaafd om te snappen wat de consequenties zouden zijn. Hij zag alleen maar geld, wat hij zou krijgen, wat hem beloofd werd.'*

Dit voorbeeld laat zien dat het voor zorgmedewerkers erg moeilijk blijkt om hun cliënten te beschermen tegen het geldezelschap. Deze LVB'er ging uiteindelijk toch overstag en de aantrekkingskracht van het geld won het van de mogelijke risico's, ondanks alle geleverde inspanning van zijn begeleiding om hem hierover te informeren. Dit voorbeeld onderstreept de behoefte aan passende preventie.

Ten tweede kan het geldezelschap gezien worden als het begin van een criminele carrière, als de LVB'er niet al op een andere manier actief was in het criminele circuit. Over het geldezelschap zegt een zorgmedewerker het volgende:

*Zorg4: 'Daar begint het dan mee, zeg maar. Vanuit daar wordt het alleen maar erger en erger en erger.'*

Volgens hem wordt vervolgens de stap om op een illegale manier aan geld komen een stuk kleiner als de bankrekening eenmaal door de bank geblokkeerd is. Hij voegt toe:

*Zorg4: 'Dat vind ik het ook wel gevaarlijk maken, dat je iemand wel zijn financiële vrijheid een beetje afpakt. Wat gaan ze doen? Op een andere manier aan geld komen... Dus vanuit daar kan ik me wel voorstellen dat ze dan wel van iets lichts naar iets groots gaan. Dat zien we ook wel hoor.'*

Volgens hem vinden de daaropvolgende criminele activiteiten plaats buiten de online criminaliteit en gaat de geldezel zich bijvoorbeeld bezighouden met drugshandel en diefstal. Want, zoals eerder benoemd, is er voor een geldezel binnen een cybercrimineel netwerk weinig ruimte om op te klimmen.

Op basis van deze informatie wordt duidelijk dat de vraag naar passende preventie voor geldezels met een licht verstandelijke beperking onder zorgmedewerkers groot is.

### Ontwikkeling van preventie

Wat betreft bestaande preventie omtrent geldezels, zoals de filmpjes van de Politie (2021) en NOS Stories (2022), de flyers en posters van Veilig Bankieren (2019) en lesprogramma's van Wijzer in Geldzaken (2021), geeft zowel de helft van de politiemedewerkers als ruim de helft van de zorgmedewerkers aan weinig tot niets hierover te weten. Een politie- en zorgmedewerker melden hierover het volgende:

*Interviewer: 'Van welke preventie weet je iets af tegen geldezels? Wat kun je zo noemen?'*

*Pol5: 'Nee, helemaal niks. Dat is niet goed, hè!?'*

*Zorg1: 'Op de groep zelf zijn wij hier niet mee bezig, ik moet ook zeggen dat ik nooit eerder iets voorbij heb zien komen.'*

Deze opmerkingen laten zien dat zij geen weet hebben van bestaande preventie. De professionals die wel in aanraking gekomen zijn met preventie voor geldezels, zijn van mening dat deze niet altijd passend zijn voor de doelgroep geldezels met LVB-problematiek. Om het passend te maken, stellen zorgmedewerkers voor om begrijpelijke taal te gebruiken, veel visuele aspecten toe te voegen en de preventie vernieuwend te maken. Twee zorgmedewerkers geven het volgende aan:

*Zorg3: 'In beelden, en niet zo'n lang filmpje, gewoon kort, van dit is wat er gebeurt. Zodat ze denken: "Oh!" ... Maar wel kort, heel concreet. En dat het gewoon in jip-en-janneketaal gelijk duidelijk is.'*

*Zorg5: 'In ieder geval zorgen dat het met veel tekeningetjes enzo is, dat het duidelijk wordt.'*

Deze zorgmedewerkers benadrukken het belang van visuele elementen in de preventie omdat die de informatie verduidelijken, waardoor de uitleg voor een LVB'er beter te begrijpen is. Politiedewerkers hebben hier een vergelijkbare kijk op: de informatie moet volgens hen niet te ingewikkeld zijn en aansluiten op de doelgroep LVB. Twee zorgmedewerkers benoemen daarnaast dat de preventie niet de nadruk moeten leggen op wat een domme actie het is om geldezel te zijn, maar positief ingestoken dient te worden. Een zorgmedewerker zegt hierover:

*Zorg2: 'Want als LVB'ers ergens een trauma mee hebben, is het dat mensen om hen heen hen dom vinden. Dus als je iets al meteen ... zegt van: "Zie je, dat doe je dom, dat doe je op een domme manier." Dan is het al van: "Fuck jou, denk je dat ik dom ben ofzo. Ik ben echt niet dom." Dus dan zit je in die strijd... Het is meteen negatief.'*

Volgens hem is het zaak van het positieve uit te gaan, bijvoorbeeld om een LVB'er te leren om foute vrienden te herkennen en hem of haar dan te leren zich hoe zich tegen hen af te zetten. Deze zorgmedewerker zegt hierover:

*Zorg2: 'Dat ze zelf kritisch gaan kijken naar de mensen om hen heen... Dan gaat het juist over van, hoe kan je nog slimmer worden met hoe de mensen om je heen met je omgaan. Misschien kan je het sociaal slim worden noemen, dan pak je hem helemaal positief op.'*

Door uit te gaan van de sterke eigenschappen van de LVB'er, steek je de preventie positief in wat volgens hem een positief effect zal hebben op de effectiviteit van de preventie. Wil de preventie werken, zeggen ook een aantal andere zorgmedewerkers, moet juist op een positieve manier de

verbinding worden gemaakt. Door in gesprek te gaan met de omgeving van de persoon met LVB-problematiek, zoals de begeleiders, ouders/verzorgers en leraren en hen op deze manier te betrekken bij de preventie, kan de verbinding beter opgezocht worden. Zorgmedewerkers geven bijvoorbeeld aan dat de begeleiding van een LVB'er beter werkt wanneer er een sterke vertrouwensband is tussen begeleider en LVB'er. Daarom moeten volgens hen begeleiders ook worden geleerd over de geldezelsproblematiek en hoe hier mee om te gaan, zodat zij in gesprek kunnen gaan met LVB'ers over het onderwerp. Bovendien kunnen zij, gezien hun kennis over de doelgroep, goed aansluiten op het niveau van de individuele LVB'er.

Het advies van politie- en zorgmedewerkers met betrekking tot de preventie tegen geldezels met LVB-problematiek vertoont overeenkomsten en richt zich voornamelijk op de vorm van de preventiemaatregel. Een voorlichting aan jonge mensen op scholen of in instellingen, bij voorkeur in persoon maar desnoods in de vorm van een video, zien alle zorgmedewerkers en veel politiemedewerkers als een passende vorm van preventie. Dit omdat de voorlichting visueel gemaakt kan worden en er in een korte tijd verschillende personen aan het woord kunnen komen om informatie over het geldezelschap te delen. Een politiemedewerker ziet de voorlichting als volgt voor zich:

*Poll: 'Iemand van de bank doet zijn zegje, iemand vanuit het maatschappelijk werk doet zijn zegje, de politie heeft ook nog wat te zeggen. Maar dat je met elkaar optrekt.'*

Deze politiemedewerker ziet voor zich dat iemand van de bank informatie geeft over de financiële gevolgen van het geldezelschap, iemand van de politie uitlegt wat de strafrechtelijke gevolgen hiervan zijn en dat iemand van maatschappelijk werk, bijvoorbeeld een begeleider, kan zorgen dat de preventie passend aansluit op de LVB'er.

In deze preventie zou een ervaringsdeskundige die als eerst zijn verhaal vertelt, waarin hij of zij uitlegt hoe hij of zij betrokken raakte bij het geldezelschap en wat de gevolgen hiervan waren, volgens een aantal politie- en zorgmedewerkers een goede inleiding zijn. Wanneer een LVB'er zich kan identificeren met deze persoon, zal de informatie beter worden begrepen, denken zowel de politie- als zorgmedewerkers. Aansluiten op de belevingswereld van LVB'ers is volgens De Wit en collega's (2011) een voorwaarde voor een effectieve preventie. Een zorgmedewerker stelt:

*Zorg1: 'Ik denk dat dat wel indruk maakt, als het iemand is waarmee ze kunnen levelen'*

Wanneer de ervaringsdeskundige is geweest, kan er volgens een aantal respondenten vervolgens een wijkagent of andere politiemedewerker benadrukken wat de mogelijke gevolgen zijn van het

geldezelschap en waarom het een slecht idee is hieraan mee te werken. Het creëren van bewustzijn over geldezelschap is een van de strategieën genoemd door Leukfeldt en Kleemans (2019) en zal eraan bijdragen dat de preventie effectief zal zijn in het afschrikken van mensen om geldezel te worden.

Desalniettemin geven professionals van beide kanten aan dat er rekening gehouden dient te worden met het imago van de politie, aangezien het uniform een afstotend effect kan hebben op de LVB'ers. Een zorgmedewerker zegt hierover:

*Zorg1: 'Ik denk dat als er een politieagent op de groep wordt gezet dit alleen maar afstotelijk werkt. Een uniform werkt niet voor deze jongeren, tenzij je een grens wilt stellen.'*

Volgens hem is dit bijvoorbeeld vanwege verhalen van anderen of hun eigen negatieve ervaringen met de politie. Dit kan vervolgens de verbinding met de LVB'er in de weg staan en een averechts effect hebben op het doel van de preventie. Een oplossing die zowel door politie- als zorgmedewerkers wordt aangedragen, is het betrekken van de begeleiders bij de preventie. Begeleiders zijn namelijk bekende en vertrouwde personen die zijn opgeleid om met deze doelgroep te werken en staan daarom dicht bij de LVB'ers. Een politiemedewerker stelt:

*Pol2: 'Ik denk dat ze toch dicht en op een andere manier bij de jeugd staan, wat meer toenaderbaar. Wij zijn vaak de boeman.'*

Deze politiemedewerker acht het dus uiterst zinvol om hen te betrekken bij de preventie. Door de vertrouwensband tussen de begeleider en LVB'er kan hij of zij gemakkelijker toenadering zoeken tot de begeleider. Daardoor is er meer ruimte om met elkaar in gesprek te gaan en kan de LVB'er om verduidelijking vragen en weet hij of zij waar hulp gezocht kan worden wanneer hij of zij geconfronteerd wordt met het geldezelschap.

Bijna alle zorg- en politiemedewerkers geven vervolgens aan dat verschillende partners moeten samenwerken voor de ontwikkeling van deze preventie. De politie en de reclassering hebben zicht op geldezels en kunnen hierover informatie delen met de zorgmedewerkers, al blijkt er uit dit huidige onderzoek niet of het delen van deze informatie wettelijk is toegestaan. Tevens heeft de politie volgens henzelf een adviserende rol. Een politiemedewerker vertelt hoe deze rol er volgens hem uit ziet:

*Pol1: 'Nou, deels adviserend. En waarom? Omdat wij natuurlijk vaak als één van de eersten... misschien wel trends signaleren'*

Aangezien de politie volgens hem snel trends signaleert kan de politie deze communiceren met de gemeente, zodat gemeentes hun zorgtaken beter kunnen vervullen. Zorgaanbieders en -instellingen hebben vervolgens meer inzicht in de financiële situatie van een persoon, waardoor ze de politie zouden kunnen informeren over de geldstromen van hun cliënten. Wederom blijkt er uit dit onderzoek niet of het wettelijk is toegestaan deze informatie vrijwillig met de politie te delen. Tot slot zouden banken het volgens politiemedewerkers moeilijker moeten maken om bankrekeningen te openen. Een politiemedewerker stelt:

*Pol6: 'En de banken zouden misschien meer in de voorlichting moeten doen als je een bankrekening opent. Zeg maar, wat er de voorwaarden van zijn.'*

Wanneer het openen van een bankrekening lastiger wordt, zal het volgens de politiemedewerker moeilijker worden voor geldezels om snel een bankrekening te openen, waardoor het witwasproces vertraagd wordt en het voor een cybercrimineel netwerk minder interessant is om op deze manier te werken met geldezels.

In het kort, bij de ontwikkeling van preventie voor geldezels met een licht verstandelijke beperking moet er volgens de respondenten rekening gehouden worden met de kenmerken van deze doelgroep. Daarbij moet er gelet worden op taalgebruik, moeten er veel visuele elementen in de preventie worden verwerkt en moet de omgeving van de LVB'er bij de preventie worden betrokken. De respondenten zien de preventie voor zich in de vorm van een voorlichting aan jonge mensen, op scholen en in instellingen, waar een ervaringsdeskundige, iemand van de politie, iemand van de bank en een maatschappelijk werker allemaal aan het woord komen om ieder een deel van het verhaal te vertellen en informatie te delen. Tot slot moeten verschillende partijen samenwerken om deze preventie te ontwikkelen.

### Interventies

Als huidige interventie zijn er onder andere in Rotterdam en Groningen actiedagen georganiseerd om geldezels gezamenlijk en in samenwerking met partners aan te pakken. Op deze dagen komen de reclassering, schuldhulpverlening vanuit de gemeente, de politie en het Openbaar Ministerie samen om de afhandeling van zaken met geldezels in één dag te realiseren. Een zorgmedewerker die hierbij aanwezig was legt uit:

*Zorg4: 'Dus wel echt een soort van totale aanpak voor de doelgroep, dat werkt ook. Want ja, je kan wel alleen een straf uitdelen, maar bij de LVB-cliënten, een straf hebben ze of wel of*

*niet uitgevoerd en dan gaan ze weer verder waar ze mee bezig zijn. Daarom moet je ook echt alle levensgebieden aanpakken zodat ze een alternatief hebben dan weer de criminaliteit in.'*

Naast deze zorgmedewerker waren er twee geïnterviewde politiemedewerkers bij zo'n actiedag aanwezig en zij vonden de samenwerking tussen de verschillende organisaties in deze context erg zinvol. Door de betrokkenheid van de schuldhulpverlening en de reclassering bij de geldezels kon er direct hulp geboden worden, waardoor zij volgens hen minder snel terugvallen in het geldezelschap.

Tot slot kan de bestaande gedragsinterventie *So Cool* volgens de geïnterviewde zorgmedewerkers mogelijk worden aangepast zodat het onderwerp geldezels erin wordt behandeld. Met name het 'nee' leren zeggen, wat een belangrijk onderdeel is van de interventie, is volgens een aantal zorgmedewerkers een waardevolle vaardigheid voor geldezels met LVB-problematiek om te leren. Twee zorgmedewerkers zeggen hierover:

*Zorg6: 'Je moet ook wel stevig in je schoenen staan natuurlijk als er best een grote jongen tegenover je staat. Dan moet je hem toch maar even 'nee' durven zeggen. Helemaal als mensen daar dan tegenop kijken en ook nog eens heel hard geld nodig hebben, om welke reden dan ook. Dat is best lastig denk ik.'*

*Zorg5: 'Ja, dus op heel veel vlakken is het gewoon zo belangrijk om nee te zeggen. Maar zeker natuurlijk voor criminele activiteiten.'*

Naast de belangrijke vaardigheid om 'nee' te leren zeggen, waardeert een andere zorgmedewerker de positieve benadering van *So Cool*. Hij zegt hierover:

*Zorg2: 'Dat is denk ik meer verbindend en kom je meer binnen. Dus ik kan me goed voorstellen dat je het ergens aanhangt.'*

Hij benoemt vervolgens dat de naam alleen al positief is, want ondanks je beperking ben je *So Cool*. Volgens de zorgmedewerker maakt dit dat de interventie verbindend werkt, waardoor deze effectiever zal zijn. Wanneer er binnen de interventie uit zou worden gegaan van het negatieve, zal het volgens hem minder goed binnen komen. Het is volgens hem dan ook een goed idee om de interventie *So Cool* aan te passen en het thema geldezel eraan toe te voegen, een gedachte die gedeeld wordt door een aantal andere zorgmedewerkers en die aansluit op het voorstel van Bekkers en collega's (2020) om de gedragsinterventie uit te breiden met het thema geldezel.

Samenvattend, op het gebied van interventies zijn er twee bestaande interventies, de actiedagen voor geldezels en de gedragsinterventie *So Cool* die voor de doelgroep LVB passend zijn of gemaakt kunnen worden en volgens een aantal geïnterviewden effectief (zullen) zijn.

---

## Discussie

---

Het doel van dit onderzoek was om inzicht te krijgen in de achtergrond van een geldezel met LVB-problematiek, evenals de manier waarop zij worden geronseld en ingezet door een cybercrimineel netwerk. Het onderzoek had als doel om bij te dragen aan de ontwikkeling van preventie en interventies voor deze specifieke doelgroep. De centrale vraag die werd onderzocht was: *‘Op welke manier worden mensen met een licht verstandelijke beperking (LVB) geronseld en ingezet als geldezels in cybercriminaliteit?’* Deze hoofdvraag werd onderverdeeld in drie deelvragen, waarvan de conclusies hieronder zullen worden besproken om uiteindelijk de hoofdvraag te beantwoorden. Vervolgens zullen de sterke- en zwakke punten van het onderzoek worden toegelicht. Tot slot worden aanbevelingen gedaan voor vervolgonderzoek en preventie en interventies specifiek gericht op geldezels met een licht verstandelijke beperking.

### Conclusie

De eerste deelvraag van dit onderzoek richtte zich op de manier van ronselen en luidde als: *‘Welke werkwijze wordt gehanteerd bij het ronselen van mensen met LVB-problematiek?’* Dit onderzoek wijst uit dat politie- en zorgmedewerkers denken dat ronselaars een speciale interesse hebben in kwetsbare personen, waarbij mensen met LVB-problematiek een belangrijk doelwit voor hen zijn. Deze bevinding komt overeen met bevindingen uit het onderzoek van Bekkers en collega's (2020), welke ook uitwees dat er specifiek geronseld wordt op mensen met een licht verstandelijke beperking. De redenen hiervoor zijn volgens de respondenten uit mijn onderzoek dat LVB'ers beïnvloedbaar zijn, een verminderde weerbaarheid hebben en impulsief gedrag vertonen. Bovendien hebben zij moeite met het overzien van de gevolgen van hun acties en denken ze voornamelijk op korte termijn. Problemen in de thuissituatie, gevoelens van eenzaamheid en moeite met sociale contacten, vergroten hun behoefte om ergens bij te horen. Deze genoemde kenmerken van mensen met een licht verstandelijke beperking komen bijna volledig overeen met eerdere onderzoeken over LVB'ers in de criminele context (Drost & Hoogterp, 2015; Kaal, Smits & Vrij, 2017; Roos, 2017; Wegwijzer Jeugd en Veiligheid, z.d.a). Ronselaars spelen in op deze kenmerken en geven LVB'ers de aandacht die ze elders missen, waardoor zij, volgens de politie- en zorgmedewerkers, sneller de behoefte hebben om hun ‘nieuwe vrienden’ te helpen en verlenen



ze gemakkelijker toegang tot hun bankrekening. Ook deze bevinding komt overeen met eerder onderzoek, waarin het bewijzen van een vriendendienst en bij een groep horen zonder buitengesloten te worden, werden benoemd als belangrijke drijfveren om mee te werken aan criminele activiteiten (Arevalo, 2015; Drost & Hoogterp, 2015; Leukfeldt & Roks, 2021; Wissink & Quint, 2021).

Volgens de geïnterviewden worden mensen met LVB-problematiek zowel offline als online worden geronseld voor het geldezelschap, wat wederom overeenkomt met resultaten uit voorgaande onderzoeken (Leukfeldt, 2014; Arevalo, 2015; Oerlemans et al., 2016; Raza, Zhan, & Rubab, 2020). De boodschap is offline en online in principe hetzelfde, ronselaars vertellen de potentiële geldezels dat ze gemakkelijk geld kunnen verdienen door hen te helpen, daarvoor hoeven ze enkel hun bankpas ter beschikking te stellen. Voor de moeite zullen ze vervolgens een beloning ontvangen. Online vindt het ronselen volgens de respondenten voornamelijk plaats op sociale mediaplatforms zoals *Snapchat*, *Instagram*, *Telegram* en *Whatsapp*. Offline, zeggen zij, vindt het ronselen plaats op openbare locaties, zoals op straat, (school)pleintjes en in horecagelegenheden. Politie- en zorgmedewerkers geven echter wel aan dat de beloofde beloning zelden blijkt te worden ontvangen en dat ronselaars niet schuwen om druk uit te oefenen of bedreigingen te uiten om ervoor te zorgen dat een geldezel met een licht verstandelijke beperking zijn hulp verleent of blijft verlenen. Daarnaast ondervinden geldezels volgens de respondenten vaak ernstige gevolgen van het geldezelschap, mede door de snelle opsporing van de bank. Zij beschouwen een geldezel met LVB-problematiek daarom niet altijd als dader, maar vooral als slachtoffer van het cybercriminele circuit waarin zij zijn beland. Ondanks dat LVB'ers beseffen dat er iets niet klopt, kunnen ze volgens de geïnterviewden de gevolgen niet overzien en worden ze door ronselaars misleid en uitgebuit.

De tweede deelvraag richtte zich op de wijze van inzet van geldezels met LVB-problematiek en luidde: '*Hoe worden mensen met LVB-problematiek ingezet als geldezels binnen een cybercrimineel netwerk?*' Geldezel bevinden zich volgens politie- en zorgmedewerkers aan de onderkant van een cybercrimineel netwerk en zij blijven daar doorgaans ook. Het komt volgens hen zelden voor dat geldezels met een licht verstandelijke beperking worden ingezet om zelf nieuwe geldezels te ronselen. Een mogelijke verklaring hiervoor is dat zij vaak moeite hebben met sociale vaardigheden. Zodra ze als *streetwise* worden beschouwd door een cybercrimineel netwerk, zijn ze in staat om zelf nieuwe geldezels te ronselen en kunnen ze hier wel voor worden ingezet. Over het algemeen worden geldezels met LVB-problematiek volgens de meeste respondenten echter niet bewust ingezet voor deze taak.

De duur van de inzet en de hoeveelheid geld die via de bankrekening van een geldezel met een licht verstandelijke beperking wordt doorgesluisd, varieert volgens de geïnterviewden sterk.

Politiemedewerkers geven aan dat banken een aanzienlijke invloed hebben op de duur van het geldezelschap. Zodra zij frauduleuze transacties op bankrekeningen van geldezels detecteren, blokkeren ze deze rekeningen, waarmee er een abrupt einde komt aan het geldezelschap. Zorgmedewerkers lijken echter de bedragen die via de rekeningen worden doorgesluisd lager in te schatten dan politiemedewerkers. Mogelijk komt dit doordat de politie toegang kan krijgen tot de feitelijke gegevens van de bankrekening, terwijl zorgmedewerkers de bedragen slechts schatten op verhalen die hun cliënten, waarbij cliënten mogelijk liegen of de omvang van de bedragen bagatelliseren. Een tweede mogelijke verklaring hiervoor ligt in het feit dat zorgmedewerkers gefocust zijn op een ander deel van het probleem, zij houden zich bijvoorbeeld bezig met de financiële problemen van hun cliënt en richten zich hierbij niet op zijn of haar het (criminele) verleden.

Politie- en zorgmedewerkers geven aan dat de mate van toegang tot de bankrekening van een geldezels zeer divers is. Sommige geldezels moeten zelf pinnen en het geld vervolgens afgeven bij de ronselaar, terwijl andere geldezels hun bankpas met pincode afgeven zodat de ronselaar volledige beschikking tot zijn of haar de bankrekening. Dit hangt wellicht af van de bereidheid van de geldezel om mee te werken. Hoe beïnvloedbaarder en goedgeloviger iemand is, des te sneller hij of zij geneigd zal zijn om mee te gaan met het verhaal van de ronselaar en zijn of haar gehele bankrekening volledig ter beschikking te stellen aan een cybercrimineel netwerk. Volgens politiemedewerkers lijkt een geldezel met LVB-problematiek daarentegen niet altijd precies te begrijpen wat er gebeurt met zijn of haar bankrekening en wordt hij of zij hier doorgaans onwetend over gehouden. Tot slot lijkt er weinig verschil te zitten in inzet tussen een geldezel met LVB-problematiek en een geldezel zonder beperking. Voor een cybercrimineel netwerk lijkt de achtergrond van een geldezel volgens politiemedewerkers weinig relevant te zijn en geldt simpelweg: een geldezel is een geldezel. Deze bevinding is in tegenspraak met het onderzoek van Bekkers en collega's (2020), waarin zij stellen dat een geldezel met LVB-problematiek geregeld wordt ingezet voor grotere transacties dan een geldezel zonder beperking. Mijn onderzoek ondersteunt hun bevinding niet.

De derde en laatste deelvraag van dit onderzoek luidde: *'Welke aanknopingspunten voor preventie en interventie zijn er gericht op de doelgroep mensen met LVB-problematiek?'* Allereerst blijken helaas veel zorg- en politiemedewerkers weinig tot niets te weten over bestaande preventie tegen geldezels. Bovendien is de preventie die zij wel kennen volgens hen niet altijd geschikt voor de doelgroep van LVB'ers. Aangezien het geldezelschap beschouwd zou kunnen worden als een opstap naar (traditionele) criminaliteit, is er volgens zorgmedewerkers een grote behoefte aan passende preventie. Door de preventie beknopt en duidelijk te houden en gebruik te maken van eenvoudig taalgebruik en visuele elementen, zal deze beter aansluiten bij de doelgroep. Daarnaast

geven zorgmedewerkers aan dat de preventie een positieve insteek moet hebben en niet te nadrukkelijk de focus moet leggen op de 'domme' daad het zijn van een geldezels. Het is tot slot belangrijk om de verbinding met LVB'ers op te zoeken en daarom is het essentieel om hun omgeving bij de preventie te betrekken en begeleiders en ouders/verzorgers op de hoogte te stellen van de geldezelsproblematiek.

Politie- en zorgmedewerkers denken dat de preventie voor LVB'ers meest effectief zal zijn wanneer het een voorlichting aan jonge mensen op scholen of in instellingen omvat. Dit kan worden gedaan in de vorm van een video, maar het is volgens hen beter om dit in persoon te laten plaatsvinden. Een ervaringsdeskundige waarmee LVB'ers zich kunnen identificeren kan eerst zijn verhaal delen, vervolgens kan iemand van de bank informatie geven over de financiële gevolgen en daarna kan iemand van de politie uitleggen wat de strafrechtelijke gevolgen zijn. Door de begeleiding bij de preventie te betrekken wordt er rekening gehouden met het mogelijk afschrikwekkende imago van de politie. LVB'ers zullen zich meer op hun gemak voelen wanneer er bekende en vertrouwde begeleiding aanwezig is, waardoor ze mogelijk meer accepteren van de politie. Bovendien zijn zij opgeleid om met deze doelgroep te werken en staan ze om die reden dicht bij de LVB'ers. Door met de preventie bewustzijn te creëren bij LVB'ers over de gevaren en gevolgen van het geldezelschap, wordt er voldaan aan één van de strategieën genoemd door Leukfeldt en Kleemans (2019) voor een effectieve preventie tegen geldezels waardoor zij hopelijk worden afgeschrikt.

Voor de ontwikkeling van de preventie zijn politie- en zorgmedewerkers zich bewust van hun eigen rol in dit proces en zien ze in dat zij elkaar nodig hebben: banken, politie en zorginstellingen zullen dus moeten samenwerken. Elke partij heeft een andere kijk op de geldezelsproblematiek en zou mogelijk meer informatie met de andere partijen kunnen delen. Banken en zorgmedewerkers hebben meer zicht op de financiële situatie van een persoon en de politie kan inzicht bieden in trends, bijvoorbeeld in de veranderende manieren van ronselen of de inzet. Uit dit huidige onderzoek wordt echter niet duidelijk of het wettelijk is toegestaan om deze informatie met elkaar te delen, dit zal dan ook verder uitgezocht moeten worden. De specifieke kennis van zorgmedewerkers over LVB is tot slot waardevol bij de ontwikkeling van een preventie die geschikt is voor LVB'ers. Door de kennis van alle betrokken partijen te bundelen, kan er een effectieve preventie worden ontwikkeld die passend is voor LVB'ers.

Qua interventies blijkt het dat actiedagen voor geldezels, dagen waarbij veel partijen samenkomen om in één dag zaken met geldezels af te handelen, als effectief worden ervaren. Deze interventie is gericht op veroordeelde geldezels en door hen snel te bestraffen en tegelijkertijd hulp op meerdere aspecten van hun leven aan te bieden, bijvoorbeeld door de betrokkenheid van (schuld)hulpverlening en de reclassering, wordt hen een alternatief geboden voor criminaliteit,

waardoor de kans op terugval in criminaliteit volgens een aantal respondenten die ervaring hebben met deze dagen kleiner wordt. Om deze reden zou het wenselijk zijn om op meerdere plekken in Nederland deze interventie te introduceren. Tot slot zou de gedragsinterventie *So Cool* aangepast kunnen worden zodat ook het onderwerp geldezel hierin aan bod komt. *So Cool* is specifiek gericht op LVB'ers met een strafmaatregel en door hen onder andere weerbaarder te maken en te waarschuwen voor de gevaren van het geldezelschap, kunnen zij beter beschermd worden tegen deze vorm van criminaliteit. Het verzoek van Bekkers en collega's (2020) om deze aanpassingen te doen, wordt door deze bevinding gesteund.

Afsluitend wordt de hoofdvraag van dit onderzoek beantwoord. Deze luidde: '*Op welke manier worden mensen met een licht verstandelijke beperking (LVB) geronseld en ingezet als geldezels in cybercriminaliteit?*' Volgens politie- en zorgmedewerkers zijn verschillende kenmerken van mensen met een licht verstandelijke beperking van invloed op het ronselen en de inzet. Ten eerste is de mate van beïnvloedbaarheid cruciaal voor ronselaars, die potentiële geldezels hierop selecteren. Kwetsbare individuen die goedgegelovig zijn, snel geld wil verdienen, in korte termijn denken en daarmee de gevolgen niet volledig overzien, zijn een belangrijk doelwit. Dit geldt volgens de meeste respondenten ook voor de inzet: hoe beïnvloedbaarder de persoon, des te makkelijker hij of zij meegaat in het verhaal van de ronselaar en bereid is zijn of haar bankrekening ter beschikking te stellen.

Ten tweede maakt het moeilijker leggen van sociaal contact en de behoefte ergens bij te willen horen, dat mensen met LVB-problematiek extra vatbaar zijn voor het geldezelschap. Tijdens het ronselen krijgen ze aandacht die ze doorgaans missen, worden vriendschappen aangeboden en speelt de verheerlijking van de levensstijl van een cybercrimineel netwerk in op de behoefte van de LVB'er om ergens bij te horen. Hierdoor voelt deze persoon de behoefte om zijn of haar nieuwe 'vrienden' een vriendendienst te bewijzen door als geldezel te fungeren. Echter, zodra een geldezel eenmaal in een cybercrimineel netwerk is beland, verandert het contact: er wordt druk uitgeoefend, soms zelfs met bedreigingen, om ervoor te zorgen dat de geldezel blijft meewerken. Dit brengt het derde kenmerk, namelijk de weerbaarheid van een LVB'er, naar voren. Hoe minder weerbaar iemand is, des te makkelijker hij of zij geronseld wordt en in een cybercrimineel netwerk gehouden wordt. Echter, LVB'ers die wel weerbaar zijn, kunnen door het netwerk worden ingezet om zelf nieuwe geldezels te ronselen. Indien zij specifieke sociale vaardigheden bezitten die vereist zijn voor het leven op straat, en daarmee *streetwise* zijn, kunnen zij daarmee mogelijk een hogere positie in het netwerk verwerven.

Kortom, ronselaars letten voornamelijk op de beïnvloedbaarheid, sociale vaardigheden en weerbaarheid van (potentiële) geldezels met LVB-problematiek, waarbij zij misbruik maken van deze kenmerken en hen uitbuiten door hen in te zetten als geldezel in hun cybercriminele netwerk.

### Sterke- en zwakke punten van het onderzoek

Een van de belangrijkste sterke punten van het huidige onderzoek is de diversiteit in achtergrond van de geïnterviewde respondenten. De politiemedewerkers waren werkzaam binnen verschillende eenheden, districten en/of basisteams en hadden diverse functies en specialisaties. Hierdoor konden zij allemaal op verschillende manieren zinvolle inzichten bieden over geldezels met LVB-problematiek. Bovendien hadden zij veel ervaring met het verhoren van geldezels. De zorgmedewerkers werkten bij vier verschillende zorginstellingen voor mensen met een licht verstandelijke beperking, verspreid over Nederland. Ze bekleedden vrijwel allemaal verschillende functies, waarbij ze verschillende cliënten van elkaar hadden. Sommige cliënten verbleven in de instelling, terwijl anderen ambulante begeleiding ontvingen. De aangehaalde cases en gedeelde ervaringen van de respondenten betroffen dan ook verschillende personen met uiteenlopende achtergronden, waardoor er een divers beeld kon worden geschetst van geldezels met LVB-problematiek. Hierdoor heeft er data-triangulatie plaatsgevonden, er zijn data ontwikkeld aan de hand van verschillende bronnen, namelijk de ervaringen van politiemedewerkers en de ervaringen van zorgmedewerkers (Hennink, Hutter & Bailey, 2020; Bans-Akutey & Tiimub, 2021).

Een tweede sterk punt van dit onderzoek is de keuze om professionals te interviewen in plaats van enkel geldezels met een licht verstandelijke beperking zelf. Professionals zijn verantwoordelijk voor het delen van hun professionele kennis en inzichten, wat ervoor zorgt dat ze openlijk zullen praten over hun ervaringen. Daarbij spreken ze immers niet over zichzelf maar over hun ervaringen met de personen waarmee zij werken. En aangezien het niet over hun eigen gevoelens gaat, zullen ze gemakkelijker praten over het onderwerp waardoor hun kennis inzichtelijk is (Hennink, Hutter & Bailey, 2020). Bovendien werken zorgmedewerkers met veel cliënten en nemen politiemedewerkers veel verhoren af, waardoor de veertien geïnterviewden veel cases hebben besproken. Hierdoor is er hoogstwaarschijnlijk meer kennis opgedaan dan wanneer er veertien geldezels zouden zijn geïnterviewd. Daar komt bij dat geldezels niet altijd volledig kunnen begrijpen in welke situatie ze verzeild zijn geraakt en hoe dit is gebeurd, kan het voor hen moeilijk zijn hier over te praten of het goed uit te leggen (Kaal, Smits & Vrij, 2017; Wissink & Quint, 2021). Desalniettemin zou het waardevol kunnen zijn om interviews af te nemen met geldezels met LVB-problematiek om aanvullende data te verkrijgen. Hierover zal verderop in dit hoofdstuk een aanbeveling worden gedaan.

Er zijn ook een aantal beperkingen van dit onderzoek te benoemen. Een eerste beperking heeft betrekking op de definitie van een licht verstandelijke beperking (LVB). Uit de interviews met politie- en zorgmedewerkers is gebleken dat zij mogelijk niet altijd goed voor ogen hadden van wat een LVB precies inhoudt. Ondanks dat de interviewer de definitie van een LVB heeft gedeeld tijdens het interview, werd er toch vaak gesproken over 'zwakbegaafden' of

'laagbegaafden'. Deze termen zijn tijdens het coderingsproces gecodeerd als zijnde LVB, omdat werd aangenomen dat hiermee verwezen werd naar een persoon met LVB-problematiek. Echter, volgens de definitie van het Landelijk Kenniscentrum LVB (2023d) moet er naast een lagere intelligentie ook sprake zijn van bijkomende problematiek in de adaptieve vaardigheden om te kunnen spreken van een licht verstandelijke beperking. Hoewel ik dit in een aantal interviews wel heb aangegeven, bleek het tijdens het coderen voor mij niet altijd duidelijk of respondenten over een persoon met LVB-problematiek spraken of over een persoon met een lagere intelligentie. Er kan van zorgmedewerkers worden verwacht dat zij vanwege hun professionele achtergrond de definitie van een LVB duidelijker voor zich hebben dan een politiemedewerker, maar dit kan niet met zekerheid worden vastgesteld.

Een reden voor de eventuele verwarring omtrent een LVB kan zijn dat een LVB vaak onder gediagnosticeerd wordt. Schattingen suggereren dat er 1,1 miljoen Nederlanders met een LVB zijn, maar niet al deze personen hebben daadwerkelijk de diagnose LVB gekregen (Woittiez, Eggink & Ras, 2019). Dit betekent dat het niet altijd bekend is of een persoon een beperking heeft, omdat het IQ van Nederlanders in eerste instantie niet wordt gemeten en vastgelegd (Landelijk Kenniscentrum LVB, 2023c). Ook in politiegegevens wordt het IQ en een eventuele LVB niet genoteerd. Bovendien hebben mensen met LVB-problematiek zichzelf vaak sociaal gedrag aangeleerd en verbergen ze hun beperkte verstandelijke vermogens (Landelijk Kenniscentrum LVB, 2023c). Hierdoor is het niet altijd direct duidelijk in politieverhoren of gesprekken tussen cliënten en begeleiders of iemand een LVB heeft. De ervaringen van politie- en zorgmedewerkers met mensen met LVB-problematiek zijn daarom gebaseerd op de veronderstelling dat zij een LVB hebben, wat niet altijd bevestigd is.

Een tweede beperking heeft te maken met het onderscheid tussen een persoon met LVB-problematiek en een verslaafde in de context van het geldezelschap. In veel interviews werd het onderwerp verslaving besproken, wat doorgaans werd gekoppeld aan een LVB. Risicofactoren voor een verslaving zijn onder andere impulsiviteit en moeite met sociale vaardigheden (Weinberg, 2001; Barr et al., 2022). Deze kenmerken komen overeen met kenmerken van LVB'ers (Roos, 2017; Wegwijzer Jeugd en Veiligheid, z.d.a). Tijdens de interviews werden ook kenmerken genoemd zoals 'vatbaar zijn', 'kwetsbaarheid', 'snel geld willen verdienen' en 'korte termijn denken', die zowel van toepassing zijn op geldezels met een verslaving als op geldezels met LVB-problematiek. Sommige geïnterviewden gaven daarbij aan dat geldezels vaak zowel een verslaving als een LVB hebben. Vanwege deze overeenkomsten en de overlappende kenmerken van een verslaving en een LVB, vonden de respondenten het soms moeilijk om onderscheid te maken tussen een geldezel met een verslaving en een geldezel met een licht verstandelijke beperking. Hierdoor is het voor te stellen dat zij gevallen hebben besproken waarbij werd aangenomen dat een geldezel

een licht verstandelijke beperking had, terwijl er eigenlijk 'alleen' sprake was van verslavingsproblematiek. Dit kan eventueel voor een vertekening in de data hebben gezorgd.

Een derde beperking heeft te maken met de steekproef. De steekproef was doelgericht en de respondenten werden niet willekeurig gekozen. Bijna alle respondenten zijn benaderd via mijn eigen netwerk of het netwerk van de stagebegeleiders. Dit kan mogelijk hebben geleid tot selectiebias en een vertekening in de steekproef (Hennink, Hutter & Bailey, 2020). De respondenten werden specifiek geselecteerd op basis van hun werkzaamheden en kennis over LVB en/of geldezels. Bij het werven van zorgmedewerkers werd bijvoorbeeld gevraagd of ze ervaring hadden met geldezels en als dit niet het geval was, vonden er geen interview plaats met die specifieke zorgmedewerkers. De politiemedewerkers werden geselecteerd op basis van hun ervaringen met het afnemen van verhoren bij geldezels en zij werden gevraagd of ze meerdere geldezels verhoord hadden. Als dit niet het geval was, vonden er ook geen interviews plaats met deze politiemedewerkers. Hierdoor is de steekproef niet volledig representatief voor alle politie- en zorgmedewerkers en kunnen de resultaten niet volledig generaliseerd worden (Hennink, Hutter & Bailey, 2020).

### Aanbevelingen

Op basis van de bevindingen van dit onderzoek worden er een aantal aanbevelingen gegeven voor zowel vervolgonderzoek als de praktijk. Ten eerste zou in vervolgonderzoek politiedata over de verhoren met geldezels moeten worden meegenomen om een nog duidelijker beeld te krijgen van de manier waarop geldezels met LVB-problematiek worden geronseld en ingezet door een cybercrimineel netwerk. Aangezien alle verhoren worden vastgelegd en opgeslagen, kan informatie uit deze verhoren waardevol zijn voor vervolgonderzoek. Daarnaast maakt de politie gebruik van een standaard verhoorplan wat zij kunnen gebruiken wanneer zij een geldezel verhoren. Mijn aanbeveling is om in dit standaard verhoorplan een vraag toe te voegen over diagnoses en bijkomende problematiek bij de verdachte en dit vast te leggen in verslagen, zodat deze gegevens bekend worden bij de politie. Op deze manier kan de achtergrond van een geldezel inzichtelijker gemaakt worden en wordt er bij de politie meer bekend over de omvang van geldezels met LVB-problematiek. Deze data zouden bovendien nuttig zijn voor vervolgonderzoek.

Een tweede aanbeveling is om geldezels met een licht verstandelijke beperking ook bij onderzoek over hen te betrekken. Hoewel de respondenten uit dit onderzoek zinvolle informatie hebben kunnen geven, bleek uit de interviews dat geldezels niet altijd de volledige waarheid vertellen tijdens de verhoren en ook zorgmedewerkers geven aan niet altijd het complete verhaal te horen te krijgen. Door op een goede manier aan LVB'ers duidelijk te maken dat zij tijdens het interview alles kunnen vertellen, zonder dat dit consequenties voor hen heeft, kan dit waardevolle

aanvullende data opleveren. Hierdoor kan meer inzicht worden verkregen in hoe ze zijn geronseld, wie de ronselaars waren en hoe hun bankrekening vervolgens is gebruikt. Het kan echter moeilijk zijn om LVB'ers hiervan te overtuigen en ze kunnen terughoudend zijn of moeite hebben met delen van informatie (Arevalo, 2015; Leukfeldt & Kleemans, 2019). Desondanks zouden deze data een waardevolle aanvulling zijn en samen met de gegevens van politie- en zorgmedewerkers een completer beeld geven van de manier van ronselen en inzet door een cybercrimineel netwerk. Bovendien zou de toevoeging van kwantitatieve data, bijvoorbeeld in de vorm van financiële en diagnostische gegevens, zorgen voor triangulatie in de methode, wat de overtuigingskracht van het onderzoek verhoogt (Bans-Akutey & Tiimub, 2021).

Een aanbeveling voor de praktijk is om te werken aan preventie voor geldezels, specifiek gericht op de doelgroep van LVB'ers. De huidige preventie blijkt niet altijd geschikt te zijn omdat het taalgebruik te ingewikkeld is. Bij de ontwikkeling van preventiemateriaal voor LVB'ers, zoals voorlichting in persoon of in de vorm van een video, moet rekening gehouden worden met de achtergrond en kenmerken van de doelgroep. Hiervoor is samenwerking tussen verschillende partijen nodig, waarbij er een adviserende rol is weggelegd voor de politie. Dit vanwege het inzicht van de politie in trends op het gebied van online criminaliteit. Gezien het strenge imago van de politie kunnen zij daarnaast goed duidelijk maken welke strafrechtelijke gevolgen het geldezelschap heeft bij arrestatie en banken kunnen informatie verstrekken over de financiële gevolgen. Zorginstellingen en begeleiders kunnen hun ervaring en kennis over de doelgroep gebruiken om de preventie geschikt te maken voor LVB'ers. Zij weten welke bewoording werkt, in hoeverre visuele elementen moeten worden gebruikt, hoe beknopt de preventie moet zijn en op welke manier deze positief moet worden gepresenteerd om te zorgen dat LVB'ers betrokken en geïnteresseerd blijven. Door hen de mogelijkheid te bieden om met elkaar en met hun begeleiders in gesprek gaan over het geldezelschap, bijvoorbeeld tijdens of na de voorlichting, worden LVB'ers op hun gemak gesteld, kunnen ze vragen stellen en eventuele moeilijkheden bespreken. Hierdoor sluit de preventie beter aan op de belevingswereld van LVB'ers. Deze betrokkenheid van begeleiders en zorginstellingen is dan ook essentieel voor de ontwikkeling van een effectieve preventie voor geldezels met een licht verstandelijke beperking, zoals bevestigd door De Wit en collega's (2011). Tot slot zou het volgens politie- en zorgmedewerkers waardevol zijn om een ervaringsdeskundige bij de preventie te betrekken. Door iemand te laten spreken die zelf het geldezelschap heeft ervaren en waar potentiële geldezels met LVB-problematiek zich mee kunnen identificeren, kunnen zij zich een betere voorstelling maken van het geldezelschap en welke risico's en gevolgen eraan verbonden zijn. Dit zal de impact van de gedeelde informatie vergroten (De Wit, Moonen & Douma, 2011).



Een tweede aanbeveling is om ervoor te zorgen dat de ontwikkelde preventiematerialen worden verspreid onder de juiste doelgroep. Uit de interviews bleek dat bijna geen enkele respondent op de hoogte was van de bestaande preventie met betrekking tot geldezels, zoals die van Veilig Bankieren (2019), Politie (2021) en Wijzer In Geldzaken (2021). Dit is zorgwekkend. Met name zorgmedewerkers, die nauw betrokken zijn bij kwetsbare potentiële geldezels, moeten op de hoogte zijn van preventiemogelijkheden. Ook voor politiemedewerkers is het zinvol af te weten van preventie, omdat preventief optreden ook tot hun taken behoort. Zodra er een preventie is ontwikkeld voor de doelgroep geldezels met LVB-problematiek, is het van groot belang dat deze breed bekend wordt gemaakt. Gemeenten en/of de overheid kunnen zorgen voor de verspreiding, aangezien zij goed op de hoogte zijn van zorgaanbieders die zich richten op mensen met een licht verstandelijke beperking. Ook de politie heeft hier een belangrijk rol in, door op sociale media en in de reguliere media aandacht te besteden aan preventie, waardoor zij een groot aantal potentiële geldezels kunnen bereiken. Dit scriptieonderzoek, met bijbehorende infographic, is na afronding gedeeld met de deelnemende zorginstellingen en de politie in de hoop dat de inzichten en aanbevelingen van dit onderzoek zullen leiden tot de eerste stappen richting de ontwikkeling van preventie voor geldezels met een licht verstandelijke beperking. Reacties hierop worden nog verwacht.

Een laatste aanbeveling voor de praktijk is om de interventie *So Cool* aan te passen, zodat het onderwerp geldezel daarin wordt behandeld (Nederlands Jeugdinstituut, 2019; Bekkers, Schiks & Leukfeldt, 2020). Deze interventie wordt ingezet bij jonge mensen met een licht verstandelijke beperking die een strafmaatregel hebben gekregen voor een delict dat niet noodzakelijk gerelateerd is aan online criminaliteit. Ze hoeven dus nog geen kennis van te hebben van het fenomeen geldezel. *So Cool* leert LVB'ers om te gaan met impulsiviteit en groepsdruk door 'nee' te leren zeggen, een vaardigheid die door zorgmedewerkers als belangrijk wordt beschouwd om weg te blijven bij het geldezelschap (Nederlands Jeugdinstituut, 2019). Door het onderwerp geldezel in *So Cool* te integreren, worden LVB'ers met een criminele achtergrond zich bewust van de risico's van het uitlenen van hun bankpas, waardoor ze dit misschien minder snel zullen doen. Deze aanpassing kan hen dus mogelijk beschermen tegen het geldezelschap.

---

## Literatuur

---

- Abdul Rani, M. I., Syed Mustapha Nazri, S. N. F., & Zolkaflil, S. (2023). A systematic literature review of money mule: its roles, recruitment and awareness. *Journal of Financial Crime*. Online voorpublicatie. <https://doi.org/10.1108/JFC-10-2022-0243>
- American Psychiatric Association. (2013). *Diagnostic and statistical manual of mental disorders (DSM-5.)*. Washington, D.C.: APA
- Arevalo, B. C. (2015). *Money mules: Facilitators of financial crime. An explorative research on money mules* (MA scriptie). Utrecht: Universiteit Utrecht.
- Bans-Akutey, A. & Tiimub, B. M. (2021). Triangulation in Research. *Academic Letters*, 3392. <https://doi.org/10.20935/AL33922>.
- Barr, P. B., Mallard, T. T., Sanchez-Roige, S., Poore, H. E., Karlsson Linnér, R., Waldman, I., ... Dick, D. M. (2022). Parsing genetically influenced risk pathways: genetic loci impact problematic alcohol use via externalizing and specific risk. *Translational Psychiatry*, 12, 1—8. <https://doi.org/10.1038/s41398-022-02171-x>
- Bekkers, L., Schiks, J., & Leukfeldt, E. R. (2020). *Naar een interventie tegen geldeuzels: Een pilot in de gemeente Haarlem*. Den Haag: De Haagse Hogeschool.
- Braun, V., & Clarke, V. (2006). Using thematic analysis in psychology. *Qualitative Research in Psychology*, 3(2), 77–101.
- Brock, A., Kwakernaak, M., de Meere, F., & Boutellier, H. (2019). *Literatuurstudie Sociale Cohesie. Ten Behoeve van de ontwikkeling van de Maatschappelijke Impact Analyseren (MIA)*. Utrecht: Verwey-Jonker Instituut.
- CBS. (2020). *Veiligheidsmonitor 2019*. Den Haag: CBS. Geraadpleegd op 25 maart 2023 van <https://longreads.cbs.nl/veiligheidsmonitor-2019/>
- CBS. (2022). *Veiligheidsmonitor 2021*. Den Haag: CBS. Geraadpleegd op 25 maart 2023 van <https://www.cbs.nl/nl-nl/longread/rapportages/2022/veiligheidsmonitor-2021>
- Centrum voor Criminaliteitspreventie en Veiligheid. (z.d.). *Criminele Uitbuiting*. Geraadpleegd op 31 maart 2023 van <https://hetccv.nl/onderwerpen/criminele-uitbuiting/>
- Charmaz, K. (2006). *Constructing grounded theory: A practical guide through qualitative analysis*. Londen: SAGE Publications.
- Custers, B. H. M., Pool, R. L. D., & Cornelisse, R. (2019). Banking malware and the laundering of its profits. *European Journal of Criminology*, 16(6), 728–745. <https://doi.org/10.1177/1477370818788007>
- De Hart, J., Knol, F., Maas-De Waal, C. & Roes, T. (2002). *Zekere banden. Sociale cohesie, leefbaarheid en veiligheid*. Den Haag: Sociaal Cultureel Planbureau.

- De Wit, M., Moonen, X., & Douma, J. (2011). *Richtlijn effectieve interventies LVB*. Utrecht: Landelijk Kenniscentrum LVG. Geraadpleegd op 31 mei 2023 van <https://www.kenniscentrumlvb.nl/product/richtlijn-effectieve-interventies-lvb-2/>
- Drost, J. & Hoogterp, E. (2015). *Van boefje tot crimineel. Dossieronderzoek naar minderjarige veelplegers in Friesland*. Groningen: Stichting Reik.
- Elliot, M., Fairweather, I., Olsen, W. K., & Pampaka, M. (Eds.). (2016). *A dictionary of social research methods*. Oxford: University Press.
- Europol. (2021). *Money Muling*. Geraadpleegd op 1 april 2023 van <https://www.europol.europa.eu/operations-services-and-innovation/public-awareness-and-prevention-guides/money-muling>
- Florêncio, D.A., & Herley, C. (2010). Phishing and money mules. *IEEE International Workshop on Information, Forensics and Security*, 1—5.
- Fraudehulpdesk. (2019). *Geldeuzel, hoe word je dat? En wat zijn de vervelende gevolgen?* Geraadpleegd op 23 maart 2023 van <https://www.fraudehulpdesk.nl/thema/geldeuzel-hoe-word-je-dat-en-wat-zijn-de-vervelende-gevolgen/>
- Havenaar, P. (2019). *Kat in 't bakkie: Een gemengd methodeonderzoek naar het profiel van de gedetecteerde katvangers binnen een Nederlandse grootbank* (MA scriptie). Amsterdam: Vrije Universiteit.
- Hennink, M. M., Hutter, I., & Bailey, A. (2020). *Qualitative research methods* (2E ed.). Los Angeles: Sage.
- Hernstein, R. J., & Murray, C. (1994). *The bell curve: intelligence and class structure in American life*. New York: The Free Press.
- Hirschi, T., & Hindelang, M. J. (1977). Intelligence and delinquency: A revisionist review. *American Sociological Review*, 42, 571—587.
- Hülsse, R. (2017). The Money Mule: Its discursive construction and the implications. *Vanderbilt Journal of Transnational Law*, 50(4), 1007—1032.
- Hummelen, K., & Aben, D. (2015). Functionele diagnostiek in plaats van een advies aangaande toerekeningsvatbaarheid. *Expertise en Recht*, 2015(5), 165—173.
- Huygen, A., & De Meere, F. (2008). *De invloed en effecten van sociale samenhang*. Utrecht: Verwey-Jonker Instituut.
- Jennissen, R., Engbersen, G., Bokhorst, M., & Bovens, M. A. P. (2018). *De nieuwe verscheidenheid: De toegenomen diversiteit naar herkomst in Nederland*. Den Haag: Wetenschappelijke Raad voor het Regeringsbeleid (WRR).
- Kaal, H. (2016). *Prevalentie licht verstandelijke beperking in het justitiedomein*. Notitie in opdracht van het Ministerie van Veiligheid en Justitie, Leiden

- Kaal, H., Smits, D., & Vrij, P. (2017). Licht verstandelijke beperking en crimineel gedrag: samenhang en prevalentie. In: Kaal, H. (Reds.), *Beperkt in de keten: Mensen met een licht verstandelijke beperking in de strafrechtsketen* (Tweede editie) (pp. 51-64). Den Haag: Boom criminologie.
- Landelijk Kenniscentrum LVB. (2023a). *Aansluiten bij een LVB*. Geraadpleegd op 26 maart 2023 van <https://www.kenniscentrumlvb.nl/aansluiten-bij-een-lvb/>
- Landelijk Kenniscentrum LVB. (2023b). *Cijfers over LVB in de samenleving*. Geraadpleegd op 13 juni 2023 van <https://www.kenniscentrumlvb.nl/lvb-in-de-samenleving/>
- Landelijk Kenniscentrum LVB. (2023c). *LVB & uitbuiting*. Geraadpleegd op 31 maart 2023 van <https://www.kenniscentrumlvb.nl/dossier-uitbuiting-lvb/>
- Landelijk Kenniscentrum LVB. (2023d). *Over een LVB*. Geraadpleegd op 25 maart 2023 van <https://www.kenniscentrumlvb.nl/over-lvb/>
- Leukfeldt, E. R. (2014). Cybercrime and social ties: Phishing in Amsterdam. *Trends in Organized Crime*, 17(4), 231–249. <https://doi.org/10.1007/s12117-014-9229-5>
- Leukfeldt, E. R., Kleemans, E. E., & Stol, W. P. (2017). A typology of cybercriminal networks: From low-tech all-rounders to high-tech specialists. *Crime, Law and Social Change*, 67, 21–37.
- Leukfeldt, E. R., & Kleemans, E. E. (2019). Cybercrime, money mules and situational crime prevention: Recruitment, motives and involvement mechanisms. In: Hufnagel, S. (Reds.), *Criminal networks and law enforcement* (pp. 75-89). Routledge.
- Leukfeldt, E. R. & Roks, R. A. (2021). Cybercrimes on the streets of the Netherlands? An exploration of the intersection of cybercrimes and street crimes. *Deviant Behavior*, 42(11), 1458–1469. <https://doi.org/10.1080/01639625.2020.1755587>
- Levine, S. Z. (2011). Elaboration on the association between IQ and parental SES with subsequent crime. *Personality and Individual Differences*, 50(8), 1233–1237. <https://doi.org/10.1016/j.paid.2011.02.016>
- Lindsay, W. R. (2002). Integration of recent reviews on offenders with intellectual disabilities. *Journal of Applied Research in Intellectual Disabilities*, 15(2), 111–119. <https://doi.org/10.1046/j.1468-3148.2002.00112.x>
- Moffitt, T. E., Gabrielli, W. F., Mednick, S. A., & Schulsinger, F. (1981). Socio-economic status, IQ, and delinquency. *Journal of Abnormal Psychology*, 90, 152–156.
- Nederlands Jeugdinstuut. (2019). *Interventie So-Cool*. Utrecht: Nederlands Jeugdinstuut, Movisie en Trimbos instituut. Geraadpleegd op 13 juni van <https://www.nji.nl/system/files/2021-04/uitgebreide-beschrijving-So-Cool-Herbeoordeling.pdf>

- Nijman, H., Kaal, H., van Scheppingen, L., & Moonen, X. (2018). Development and testing of a screener for intelligence and learning disabilities (SCIL). *Journal of Applied Research in Intellectual Disabilities*, 31(1), 59—67.
- NOS Stories. (2022, 14 december). *Mensen OPLICHTEN voor F-GAME | De waarheid over online fraude* [Video]. YouTube. <https://www.youtube.com/watch?v=9kquffZBgLo>
- Odinot, G., Verhoeven, M., Pool, R., & De Poot, C. (2016). *Cyber-OC-Scope and manifestations in selected EU member states*. Den Haag: WODC.
- Oerlemans, J. J., Custers, B. H. M., Pool, R. L. D., & Cornelisse, R. (2016). *Cybercrime en witwassen: Bitcoins, online dienstverleners en andere witwasmethoden bij banking malware en ransomware*. Den Haag: WODC.
- Politie. (2021, 29 maart). *Explainer: Money Mules* [Video]. YouTube. <https://www.youtube.com/watch?v=zeIS0bou9Ec>
- Politie. (2023). Money mules en de gevolgen als je wordt gepakt. Geraadpleegd op 23 maart 2023 van <https://www.politie.nl/informatie/money-mules-en-de-gevolgen-als-je-wordt-gepakt.html>
- Raza, M. S., Zhan, Q., & Rubab, S. (2020). Role of money mules in money laundering and financial crimes a discussion through case studies. *Journal of Financial Crime*, 27(3), 911–931. <https://doi.org/10.1108/JFC-02-2020-0028>
- Reclassering. (2019, juni 24). *Nieuwe vorm van interventie bij geldeuzels: OM en reclassering zetten in op leermoment*. Geraadpleegd op 7 april 2023 van <https://www.reclassering.nl/actueel/nieuws/nieuwe-vorm-van-interventie-bij-geldeuzels-om-en-reclassering-zetten-in-op-leermoment#:~:text=Deze%20interventie%20staat%20nog%20erg,er%20ook%20aan%20te%20verdienen>.
- RIEC-LIEC. (2021). *Jaarverslag 2020*. Den Haag: LIEC. Geraadpleegd op 26 maart 2023 van <https://open.overheid.nl/documenten/ronl-4b0ce122-565a-44cc-8ca0-c22c91766b41/pdf>
- Roos, J. (2017). Kenmerken en implicaties van een licht verstandelijke beperking. In: Kaal, H. (Reds.), *Beperkt in de keten: Mensen met een licht verstandelijke beperking in de strafrechtsketen* (Tweede editie) (pp. 51-64). Den Haag: Boom criminologie.
- Schiks, J., Bekkers, L., & Leukfeldt, E. R. (2021). *Naar een interventie tegen geldeuzels: Een experiment op Instagram*. Den Haag: De Haagse Hogeschool.
- Soratto, J., de Pires, D. E. P., & Friese, S. (2020). Thematic content analysis using ATLAS.ti software: Potentialities for researchs in health. *Revista Brasileira De Enfermagem*, 73(3). <https://doi.org/10.1590/0034-7167-2019-0250>
- Van den Hazel, T., & Kruikemeier H. (2017). Adviseren over toerekeningsvatbaarheid bij mensen met een licht verstandelijke beperking. In: Kaal, H. (Reds.), *Beperkt in de keten:*

- Mensen met een licht verstandelijke beperking in de strafrechtsketen* (Tweede editie) (pp. 51—64). Den Haag: Boom criminologie.
- Veilig Bankieren. (2019, december). *Geldezels. Een manier om wit te wassen*. Geraadpleegd op 25 maart 2023 van [https://www.veiligbankieren.nl/wpcontent/uploads/2019/12/EMMA-flyer\\_Job-Offer\\_NL.pdf](https://www.veiligbankieren.nl/wpcontent/uploads/2019/12/EMMA-flyer_Job-Offer_NL.pdf)
- Versprille, I. M. (2016). *De katvanger in beeld: Een onderzoek naar het type katvanger in de wereld van de hennepsteelt* (MA scriptie). Amsterdam: Vrije Universiteit.
- Virtanen, S. M. (2017). Fear of cybercrime in Europe: Examining the effects of victimization and vulnerabilities. *Psychiatry, Psychology and Law*, 24(3), 323—338.  
<https://doi.org/10.1080/13218719.2017.1315785>
- Wegwijzer Jeugd en Veiligheid. (z.d.a). *Relatie jeugdcriminaliteit en LVB*. Geraadpleegd op 31 maart 2023 van <https://wegwijzerjeugdenveiligheid.nl/lvb-jongeren-en-criminaliteit/relatie-jeugdcriminaliteit-en-lvb>
- Wegwijzer Jeugd en Veiligheid. (z.d.b). *Slachtoffers*. Geraadpleegd op 31 maart 2023 van <https://wegwijzerjeugdenveiligheid.nl/lvb-jongeren-en-criminaliteit/slachtoffers>
- Weinberg, N. Z. (2001). Risk Factors for Adolescent Substance Abuse. *Journal of Learning Disabilities*, 34(4), 343—351.
- Wijzer in geldzaken. (2021, 10 maart). *Geldezels | Jongeren aan het woord* [Video]. YouTube.  
[https://www.youtube.com/watch?v=WnI\\_7blsqJE](https://www.youtube.com/watch?v=WnI_7blsqJE)
- Wissink, I., & Quint, R. (2021). *'If it's too good to be true, it's too good to be true': Een verkenning van de literatuur over de kenmerken van jonge geldezels*. Utrecht: Stichting Halt.
- Woittiez, I., Eggink, E., & Ras, M. (2019). *Het aantal mensen met een licht verstandelijke beperking: een schatting*. Den Haag: Sociaal Cultureel Planbureau.

---

## Bijlage I: Toestemmingsformulier deelname interview

---

Mijn naam is Jeske Appelman en ik ben masterstudent Sociologie aan de Rijksuniversiteit te Groningen. Daarnaast loop ik stage bij het cybercrimeteam van de politie Noord-Nederland. Voor mijn afstudeerscriptie doe ik onderzoek naar mensen met een licht verstandelijke beperking (LVB) in de rol van geldezel bij cybercriminaliteit. In het kader hiervan neem ik interviews af bij politiemensen en zorgmedewerkers die vanuit hun werk in aanraking komen met mensen met een LVB en/of geldezels.

Dit toestemmingsformulier heeft betrekking tot dit onderzoek. Deelname aan dit onderzoek houdt in dat u door mij, Jeske Appelman, zal worden geïnterviewd. Het interview zal rond een uur duren en hiervan zullen geluidsopnames worden gemaakt.

Deelname aan het onderzoek betekent dat u,

1. heeft begrepen dat u op elk moment kan stoppen met deelname aan het interview, zonder hiervoor een reden op te geven;
2. heeft begrepen dat alle vragen die niet beantwoord willen worden, overgeslagen mogen worden;
3. heeft begrepen dat de deelname geheel anoniem is;
4. heeft begrepen dat de deelname geheel vrijwillig is;
5. akkoord geeft om een geluidsopname van het interview te maken;
6. heeft begrepen dat de geluidsopname en het transcript veilig bewaard worden, ingezien kunnen worden door Jeske Appelman en de scriptiebegeleider en na afronding van het onderzoek worden verwijderd;
7. akkoord geeft dat de informatie gebruikt mag worden voor de afstudeerscriptie van Jeske Appelman.


Datum:

Handtekening deelnemer:

Handtekening J.E. Appelman:

.....

.....

  
.....

## Bijlage II: Lijst respondenten

### Politiemedewerkers

	<i>Functie</i>	<i>Locatie</i>	<i>Afkorting</i>	<i>Omschrijving</i>
1	Operationeel specialist B tactische opsporing	Eenheid Rotterdam	<i>Pol1</i>	Gedigitaliseerde criminaliteit op de kaart zetten voor de eenheid
2	Generalist tactische opsporing	Cybercrimeteam Noord-Nederland	<i>Pol2</i>	Verhoren verdachten, informatie ophalen, meedenken over onderzoek
3	Generalist tactische opsporing	Cybercrimeteam Noord-Nederland	<i>Pol3</i>	Verhoren afnemen, onderzoek doen, vorderingen maken, aanhouden.
4	Senior tactische opsporing – financieel economisch	Districtsrecherche Groningen	<i>Pol4</i>	Dossiervorming, coaching collega's, onderzoeken met financieel component leiden
5	Senior tactische opsporing + verdieping verhoor	Basisteam Zuidoost-Drenthe	<i>Pol5</i>	Coördinatie rondom zaken, verhoren kwetsbare verdachten bijv. LVB'ers met een IQ boven 70
6	Senior tactische opsporing	Basisteam Zuidoost Friesland	<i>Pol6</i>	Zaken uitzetten, draaien en verhoren afnemen
7	Senior ggp	Basisteam Zuidoost Friesland	<i>Pol7</i>	Zaken draaien en verhoren afnemen.
8	Senior ggp	Basisteam Groningen Noord	<i>Pol8</i>	Opsporingsonderzoek: aanhouden, verhoren, vorderen, dossier maken

### Zorgmedewerkers

	<i>Functie</i>	<i>Locatie</i>	<i>Afkorting</i>	<i>Omschrijving</i>
1	Gedragwetenschapper	Groningen	<i>Zorg1</i>	Team ondersteunen, intakes leiden, gesprekken voeren met cliënten
2	Mentor	Groningen	<i>Zorg2</i>	Zorg voor deelnemers rondom alledaagse dingen
3	Teammanager	Groningen	<i>Zorg3</i>	Verantwoordelijk voor alle deelnemers en personeel
4	Coördinator forensische cliënten	Rotterdam	<i>Zorg4</i>	Coördinatie rondom client; trackbegeleider en gedragsdeskundige
5	Inkomensbeheerder en schuldhulpverlener	Utrecht	<i>Zorg5</i>	Beheren financiën en schulden cliënten
6	Inkomensbeheerder en schuldhulpverlener	Utrecht	<i>Zorg6</i>	Beheren financiën en schulden cliënten



---

## **Bijlage III: Interviewschema politiemedewerker**

---

### **Introductie**

Mijn naam is Jeske Appelman. Ik ben masterstudent sociologie aan de Rijksuniversiteit Groningen en volg de richting criminaliteit en veiligheid. Daarbij loop ik stage bij het cybercrimeteam van de politie Noord-Nederland. Momenteel ben ik bezig met een scriptieonderzoek naar geldezels en het aandeel mensen met een licht verstandelijke beperking hierin. Geldezels vormen een belangrijke schakel in het cybercriminele netwerk en ten behoeve van goede preventie is meer kennis nodig. Daarom zal ik u interviewen over dit onderwerp omdat ik benieuwd ben naar uw ervaringen en inzichten.

Ik zal u allereerst wat algemene vragen stellen met betrekking tot uw werk en ervaring. Daarna zal ik u vragen naar de achtergrond van geldezels, hoe zij geronseld worden en hoe zij ingezet worden door het cybercriminele netwerk. Vervolgens zal ik u bevragen naar de huidige preventie tegen geldezels. Afsluitend is er nog ruimte voor vragen en opmerkingen.

Ik zou dit interview graag willen opnemen met mijn telefoon zodat ik het later uit kan werken. Geeft u hier toestemming voor? Ik ben verder de enige persoon die het zal terugluisteren en tijdens de verwerking volledig zal anonimiseren. Dit betekent dat de transcripten niet terug te leiden zullen zijn naar u of naar personen of cases die u benoemt. Hierna zal ik deze opname verwijderen. Wanneer dit scriptieonderzoek volledig is afgerond, zal ook het transcript van dit interview worden verwijderd. Wilt u deelnemen aan dit interview? Heeft u het toestemmingsformulier ondertekend? Tot slot wil ik nog even melden dat u op ieder moment kunt stoppen met het interview. Heeft u nog vragen? Dan kunnen we met het interview beginnen.

### **Algemene vragen**

1. Welke functie vervult u bij de politie?
2. Wat houdt deze functie in qua werkzaamheden?
3. Hoe lang bent u werkzaam bij de politie?

*Ter informatie zal ik voordat we beginnen met de inhoudelijke vragen nog even de definitie van een licht verstandelijke beperking en geldezel geven.*

- Mensen met een licht verstandelijke beperking, ook wel LVB, hebben veelal een IQ tussen de 50 en 85 en hebben bijkomende problemen in de adaptieve vaardigheden, zoals communicatieproblemen, problemen in zelfverzorging en zelfstandig wonen of lezen en schrijven.

- Geldezels zijn mensen die hun bankrekening ter beschikking stellen zodat criminelen via deze rekening gestolen geld kunnen witwassen.

### Kernvragen

#### *Geldezels*

4. Kunt u mij vertellen op welke manier u vanuit uw werk in aanraking komt met geldezels?
  - a. Probe: aanhoudingen, verhoren, processen verbaal, verhalen collega's
  - b. Verhoren zelf afnemen: hoe verlopen deze?
5. Kunt u mij ook iets vertellen over de achtergrond en de kenmerken van deze geldezels?
  - a. Probe: leeftijd, geslacht, socio-economische status, verslavingsproblematiek, psychische problemen...
6. In hoeverre heeft u het idee dat een LVB een rol speelt bij geldezels?
  - a. Probe: kenmerken passend? Waarom denkt u dit?

#### *Ronselen*

7. Kunt u mij vertellen op welke manier geldezels met een LVB worden geronseld?
  - a. Probe: Waar, door wie, wanneer, beloning of niet...
  - b. Hoe: Scenario's uit het verhoorplan voor geldezels
8. In hoeverre is er in deze manier van ronselen een verschil te bemerken met de manier van ronselen van mensen zonder LVB?
  - a. Probe: meest voorkomende manier, hoe mensen zonder LVB, hoe mensen met LVB, dus verschil?
9. In hoeverre zijn zij zich bewust van het feit dat ze met iets strafbaars bezig zijn?
  - a. Probe: wel of niet, waar ligt dat dan aan?

#### *Inzet*

10. Kunt u mij iets vertellen over de manier waarop geldezels met een LVB worden ingezet door het cybercriminele netwerk?
  - a. Probe: Hoeveelheid geld, zelf pinnen of volle beschikking over rekening, helpen ronselen nieuwe geldezels, hoe lang zij worden ingezet...
11. In hoeverre is er in deze manier van inzet een verschil met de manier van inzet van mensen zonder LVB door het cybercriminele netwerk?
  - a. Probe: meest voorkomende manier, hoe mensen zonder LVB, hoe mensen met LVB, dus verschil?

*Preventie*

12. Van welke huidige preventie voor geldezels weet u iets af?
  - a. Probe: campagnes politie, filmpjes NOS stories, Europol, Nederlandse Vereniging van Banken.
13. Op welke manier vindt u deze preventie passend voor mensen met een LVB?
  - a. Probe: Waarom wel of niet passend?
14. Als u advies mocht geven over bestaand preventie, waarin is volgens u nog winst te behalen?
  - a. Probe: presentatie, woordgebruik, plaatjes, beeld dat afgegeven wordt.

*Afsluitende vragen*

15. Heeft u nog dingen die u graag wilt benoemen (waar we nog niet over gesproken hebben)?
16. Heeft u nog vragen voor mij?
17. Zou ik nog contact met u op mogen nemen als ik bij de uitwerking van dit interview nog vragen voor u heb?
18. Zou u een kopie van het transcript van dit interview toegestuurd willen hebben?
  - a. Zo ja, emailadres .....

---

## **Bijlage IV: Interviewschema zorgmedewerker**

---

### **Introductie**

Mijn naam is Jeske Appelman. Ik ben masterstudent sociologie aan de Rijksuniversiteit Groningen en volg de richting criminaliteit en veiligheid. Daarbij loop ik stage bij het cybercrimeteam van de politie Noord-Nederland. Momenteel ben ik bezig met een scriptieonderzoek naar geldezels en het aandeel mensen met een licht verstandelijke beperking hierin. Geldezels vormen een belangrijke schakel in het cybercriminele netwerk en ten behoeve van goede preventie is meer kennis nodig. Daarom zal ik u interviewen over dit onderwerp omdat ik benieuwd ben naar uw ervaringen en inzichten.

Ik zal u allereerst wat algemene vragen stellen met betrekking tot uw werk en ervaring. Daarna zal ik u vragen naar de achtergrond van geldezels, hoe zij geronseld worden en hoe zij ingezet worden door het cybercriminele netwerk. Vervolgens zal ik u bevragen naar de huidige preventie tegen geldezels. Afsluitend is er nog ruimte voor vragen en opmerkingen.

Ik zou dit interview graag willen opnemen met mijn telefoon zodat ik het later uit kan werken. Geeft u hier toestemming voor? Ik ben verder de enige persoon die het zal terugluisteren en tijdens de verwerking volledig zal anonimiseren. Dit betekent dat de transcripten niet terug te leiden zullen zijn naar u of naar personen of cases die u benoemt. Hierna zal ik deze opname verwijderen. Wanneer dit scriptieonderzoek volledig is afgerond, zal ook het transcript van dit interview worden verwijderd. Wilt u deelnemen aan dit interview? Heeft u het toestemmingsformulier ondertekend? Tot slot wil ik nog even melden dat u op ieder moment kunt stoppen met het interview. Heeft u nog vragen? Dan kunnen we met het interview beginnen.

### **Algemene vragen**

1. Welke functie vervult u bij uw zorginstelling?
2. Wat houdt deze functie in qua werkzaamheden?
3. Hoe lang bent u werkzaam binnen dit werkveld of deze functie?

*Ter informatie zal ik voordat we beginnen met de inhoudelijke vragen nog even de definitie van een licht verstandelijke beperking en geldezel geven.*

- Mensen met een licht verstandelijke beperking, ook wel LVB, hebben veelal een IQ tussen de 50 en 85 en hebben bijkomende problemen in de adaptieve vaardigheden, zoals communicatieproblemen, problemen in zelfverzorging en zelfstandig wonen of lezen en schrijven.
- Geldezels zijn mensen die hun bankrekening ter beschikking stellen zodat criminelen via deze rekening gestolen geld kunnen witwassen.

## Kernvragen

### Openingsvragen

4. Kunt u mij iets vertellen over de mensen waarmee u werkt?
  - a. Probe: LVB, kenmerken, leeftijd
5. In hoeverre houden uw bewoners zich bezig met criminele activiteiten?
  - a. Probe: drugs, geweld, vermogen, zeden, cyber
  - b. Probe: bekend bij personeel, strafblad, contact politie hierover

### Geldezels

6. Kunt u mij vertellen of u wel eens in aanraking komt met geldezels binnen uw instelling?
  - a. Probe: hoeveel cases, hoe wordt dit bekend, vaak contact politie of de reclassering?
7. Denkt u dat mensen met een LVB vatbaarder zijn om geldezel te kunnen worden?
  - a. Waarom denkt u dit?
  - b. Probe: beïnvloedbaar, behulpzaam, naïef, ...

### Ronselen

8. Kunt u mij vertellen op welke manier de geldezels binnen uw instelling worden geronseld?
  - a. Probe: Waar, door wie, wanneer, hoe, beloning of niet...

### Inzet

9. Kunt u mij iets vertellen over de manier waarop geldezels met een LVB worden ingezet door het cybercriminele netwerk?
  - a. Probe: Hoeveelheid geld, zelf pinnen of volle beschikking over rekening, helpen ronselen nieuwe geldezels, hoe lang zij worden ingezet...
10. In hoeverre zijn zij zich bewust van het feit dat ze met iets strafbaars bezig zijn?
  - a. Probe: wel of niet, waar ligt dat dan aan?

### Preventie

11. Van welke huidige preventie tegen geldezels weet u iets af?
  - a. Probe: Campagnes politie, filmpjes NOS stories, Europol, Nederlandse Vereniging van Banken.
12. Op welke manier vindt u deze preventie passend voor mensen met een LVB?
  - a. Probe: Waarom wel of niet passend?
13. Is uw instelling zelf ook bezig met preventieve maatregelen tegen geldezels?
  - a. Probe: integrale aanpak, bestaande interventie/preventie

14. Als u advies mocht geven over bestaande preventie, waarin is volgens u nog winst te behalen?
  - a. Probe: presentatie, woordgebruik, plaatjes, beeld dat afgegeven wordt.
15. Bent u bekend met de interventie *So Cool* die wordt ingezet bij LVB'ers met een strafmaatregel?
  - a. Zo ja, deze zou kunnen worden aangepast zodat het onderwerp geldeuzels hierin aan bod komt. Wat zou u hiervan vinden?
  - b. Probe: ontwikkeld voor doelgroep, worden al veel criminele zaken besproken.

### Afsluitende vragen

16. Heeft u nog dingen die u graag wilt benoemen (waar we nog niet over gesproken hebben)?
17. Heeft u nog vragen voor mij?
18. Zou ik nog contact met u op mogen nemen als ik bij de uitwerking van dit interview nog vragen voor u heb?
19. Zou u een kopie van het transcript van dit interview toegestuurd willen hebben?
  - a. Zo ja, emailadres .....

## Bijlage V: Codebestand

<i>Naam code</i>	<i>Type</i>	<i>Beschrijving code</i>	<i>Voorbeeld uit de data</i>
<b>Geldezel</b>	Deductief	Wanneer er informatie over een geldezel wordt gegeven, wordt deze code aan de tekst gekoppeld.	“Dus ja, heel divers moet ik zeggen. Op velerlei gebied zie je dat men behoefte heeft aan katvangers, bankrekeningen, maar ook namen, identiteit, noem maar op.”
<i>Achterliggende problematiek</i>	Inductief	De respondent beschrijft in hoeverre er sprake is van achterliggende problematiek bij de geldezel.	“En veel vechtscheidingen. Veel jongeren die tussen wal en schip komen door, de vechthouding van ouders, met alle gevolgen van dien.”
Dak-en-thuisloos	Inductief		
Gedrags-/psychische-problematiek	Deductief		
Geen steunend netwerk/gezins-problematiek	Inductief		
Geldproblemen	Inductief		
In criminele circuit/antecedenten	Deductief		
Schoolverzuim	Inductief		
Trauma	Inductief		
Verslaving	Deductief		
<i>Achterstand wijk</i>	Inductief	De respondent kaart aan dat de geldezel uit een ‘mindere’ of achterstand wijk komt.	“Nou, vaak zijn het ook wel kansarme jongeren, vooral Rotterdamse cliënten.”
Beperkte kansen	Inductief		
Ontvankelijker voor criminaliteit	Inductief		
Streetwise	Inductief		
<i>Begin criminele carrière</i>	Inductief	De respondent geeft aan dat het geldezelschap het begin van de criminele carrière was voor de geldezel.	“Dus vanuit daar kan ik me wel voorstellen dat ze dan wel van iets lichts naar iets groots gaan.”

<i>Bewust strafbaar/ medeplichtig</i>	Deductief	De respondent geeft aan dat de geldezel bewust van zijn daden was, en daarmee strafbaar en medeplichtig was aan witwassen.	“Ze overzien niet wat ze doen, dat niet. Dus de consequenties zijn ze zich niet van bewust. Maar ze zijn zich wel van bewust dat ze iets doen wat niet goed is.”
<i>Diverse achtergrond</i>	Inductief	De respondent benoemt dat geldezels een diverse achtergrond hebben.	“Er zijn diverse achtergronden van geldezels. Dus het is niet echt van; dit zijn de kenmerken van geldezels.”
<i>Geen LVB</i>	Deductief	De respondent kaart aan dat het bij de geldezel niet ging om een persoon met een LVB.	“Degene zonder beperking zal zich sneller bewust zijn van het feit waar men mee bezig is.”
<i>Geslacht</i>	Deductief	De respondent benoemt het geslacht van de geldezel.	“Ja, ook wel meisjes, maar voornamelijk jongens.”
<i>Kwetsbaar/vatbaar</i>	Deductief	De respondent geeft aan dat de geldezel kwetsbaar en/of vatbaar was voor het geldezelschap.	“Nou ik denk niet dat zij weten dat hij begeleid woont maar wel inderdaad dat ze aanvoelen of doorhebben dat iemand vatbaarder is en daarom ook op deze persoon ingaan en weten dat er iets te halen valt.”
<i>Angstig</i>	Inductief		
<i>Gepest</i>	Inductief		
<i>Niet weerbaar</i>	Inductief		
<i>Niets te verliezen</i>	Inductief		
<i>Leeftijd</i>	Deductief	De respondent beschrijft of het bij de geldezel om jongere of oudere personen gaat.	“De oudste zijn denk ik, soms wel uitschieters van boven de 60. Maar je kan rekening houden met dat de meeste tussen de 18 en 35 zijn.”
<i>LVB</i>	Deductief	De respondent geeft aan dat er bij de geldezel sprake was van een licht verstandelijke beperking.	“Ja, dat zien we wel vaker natuurlijk bij laagbegaafden. Dat het toch ingewikkeld is te begrijpen.”
<i>Behulpzaam</i>	Deductief		
<i>Beïnvloedbaar</i>	Deductief		
<i>Eenzaam</i>	Inductief		
<i>Gevolgen niet overzien/naïef</i>	Deductief		
<i>Goedgelovig</i>	Inductief		
<i>Impulsief</i>	Inductief		
<i>In instelling</i>	Deductief		
<i>Korte termijn denken</i>	Inductief		
<i>Laag IQ</i>	Inductief		



Moelijk sociaal contact	Inductief		
Onbewust strafbaar/slachtoffer	Deductief		
Sociaal wenselijk gedrag	Inductief		
Structuur	Inductief		
<b>Geldezel voorbeeld</b>	Deductief	De respondent geeft een voorbeeld van een casus met een geldezel waar hij/zij mee in aanraking is gekomen.	“Ik had laatst ook een cliënt die... Wat was het nou? Een vriend die dan geld op haar rekening stort, een beetje onder dwang, en op een gegeven moment kreeg ze gewoon een brief van de bank van, je bent fraude aan het plegen en je bankpas wordt geblokkeerd. Dus zat toen wel dik in de penarie.”
<b>Ronselen</b>	Deductief	De respondent deelt informatie over de manier waarop de geldezels met een LVB worden geronseld.	“Dus het ronselen gebeurt er nog steeds wel, zowel in de online wereld als de offline wereld.”
<i>Beloning</i>	Deductief	Wanneer de geldezel tijdens het ronselen een beloning wordt aangeboden, wordt deze code gegeven.	“Ze hebben €3000 gepind, daar krijgen ze €100 van en daar zijn ze dan heel blij mee.”
<i>Invloed van vrienden</i>	Inductief	De respondent geeft aan dat bij het ronselen de invloed vanuit het netwerk of vanuit de vrienden aanwezig was.	“Ik denk dat het binnen kringen is. Als ze bij een soort bende zitten of weet je, om erbij te horen, doe het. Doe niet zo moeilijk, doe het gewoon.”
Erbij horen/ tegenop kijken	Inductief		
Vriendendienst	Inductief		
<i>Makkelijk geld verdienen</i>	Deductief	De respondent geeft aan dat de verleiding van het makkelijk geld verdienen bij de geldezel aan de orde was.	“Van, goh joh, moet je eens kijken, ik heb €100 verdiend vanavond. En het enige wat ik heb moeten doen is even geld pinnen voor iemand, dat heb ik afgegeven”
<i>Offline</i>	Deductief	Het ronselen van de geldezel vond plaats op een offline-locatie.	“In de stad ook vooral, denk ik. Parkjes, pleintjes. Ik denk overal... Ze spreken ook een hele groep aan.”
Bij verblijf	Inductief		
Discotheek/horeca	Inductief		
Op straat	Inductief		
Persoonlijk contact	Inductief		
Pleintje/schoolplein	Inductief		
Vertrouwen winnen	Inductief		

<i>Online</i>	Deductief	Het ronselen van de geldezel vond online plaats.	“Aan de andere kant zien we natuurlijk ook de beweging dat op bijvoorbeeld een site of de app Snapchat er gewoon reclame voor wordt gemaakt. Wil jij snel geld verdienen, dan...?”
Games	Inductief		
Social media	Inductief		
<i>Pas en pin verloren</i>	Inductief	De geldezel heeft aan de respondent verteld dat deze zijn pinpas met pincode verloren heeft.	“Ja, ik ging naar de voetbal en mijn pas die zat nog in mijn zak. En die is gestolen, maar vervolgens is ook de pincode gebruikt. Maar hoe die dan bij hen terecht is gekomen, dat weten ze dan niet bijvoorbeeld. Of nou, zo'n verhaal.”
<i>Ronselaar</i>	Inductief	De respondent deelt zijn/haar kennis over de kenmerken van de ronselaar.	“Ik denk dat voor een ronselaar het juist heel makkelijk kan zijn als iemand inderdaad gewoon totaal de consequenties niet kan overzien. Plus hoe invloedbaarder, hoe beter natuurlijk voor iemand die misbruik wil maken.”
Antenne voor LVB	Inductief		
Onder druk/ bedreiging	Inductief		
Pakkans klein	Inductief		
Schulden	Inductief		
<i>Verheerlijking</i>	Inductief	De respondent geeft aan dat er bij het ronselen de levenswijze van het cybercriminele netwerk werd verheerlijkt.	“Met licht verstandelijk beperkten heb ik eerder het idee dat hij of zij het doet door de verheerlijking. Doordat ze om zich heen kijken en ze zien dat er snel geld wordt gemaakt.
<b>Inzet</b>	Deductief	De respondent geeft informatie over op welke wijze de geldezel met een LVB wordt ingezet door het cybercriminele netwerk.	“Het verschilt: de laatste keren zie ik vooral dat ze zelf dan bijvoorbeeld ook wel pinnen. Of dat ze toch de pinpas hebben meegekregen en dat die jongens dan zelf gaan pinnen.”
<i>Beperkte tijd ingezet</i>	Deductief	De respondent bespreekt hoe lang de geldezel in wordt gezet.	“Nou, dat is over het algemeen een redelijk korte termijn. Door het monitoren van de banken tegenwoordig, zien banken al redelijk snel van: Hé, dit bankrekeningnummer is gebruikt bij fraude.”
<i>Geldezel is zelf oplichter</i>	Inductief	De respondent vertelt over een geldezel die ook zelf de oplichter was.	“Gisteren hadden we ook een verhoor, die heeft denk ik wel gewoon zelf de Marktplaatsoplichting gedaan.”
<i>Gelijk voor LVB als niet LVB</i>	Deductief	De respondent geeft aan in hoeverre de inzet van een geldezel met LVB gelijk is aan de inzet van een geldezel zonder LVB.	“Het spelletje is hetzelfde. Alleen de één heeft er de behoefte aan, vanwege de drugs, aan extra geld. En ja, zo'n zwakbegaafde, die ander die weet ook niet, of ja, die wil wat centjes verdienen.”

<i>Hoeveelheid geld</i>	Deductief	De respondent bespreekt hoeveel geld er via de rekening van de geldezel wordt weggesluisd.	“Maar dan kan het best zo zijn, en die praktijkgevallen zijn er, dat er al voor duizenden euro's via de rekeningen is weggesluisd.”
<i>Netwerk</i>	Deductief	De respondent bespreekt de plek van de geldezel in het cybercriminele netwerk.	“Je komt geldezels te pas en te onpas tegen, want het is eigenlijk het laaghangende fruit.”
Onderaan netwerk	Inductief		
Onwetend gehouden	Inductief		
<i>Passen op naam zetten/rekening openen</i>	Deductief	De geldezel in kwestie moet nieuwe rekeningen openen op zijn eigen naam voor het cybercriminele netwerk.	“Je komt natuurlijk tegen dat er gewoon een geldezel gebruikt wordt om zijn identiteit te gebruiken voor het openen van een bankrekening. Die onder controle is van, nou ja, zeg maar even de hoofdverdachte.”
<i>Rekening beschikbaar stellen/volledige beschikking</i>	Deductief	De geldezel in kwestie heeft volgens de respondent volledige beschikking over de bankrekening gegeven aan de ronselaar.	“Ik denk gewoon dat elke money mule in de regel vaak zijn pas afgeeft met een code, waardoor ze of hun internetbankieren kunnen beheren of inderdaad daadwerkelijk geld uit de muur kunnen trekken als het op een rekening gekomen is.”
<i>Vervolg inzet</i>	Deductief	De respondent bespreekt het vervolg van het proces nadat het geld op de rekening van de geldezel is gestort.	“Ik heb wel meerdere keren meegemaakt dat verdachten dan zelf uiteindelijk het geld pint en dat dan geeft aan iemand anders.”
Aankopen in dure winkels	Inductief		
Buitenlandse rekening openen	Inductief		
Investeren in crypto	Inductief		
Pinnen	Deductief		
• Ronselaar pint	Deductief		
• Samen pinnen	Deductief		
• Zelf pinnen	Deductief		
<i>Zelfronselen</i>	Deductief	De respondent geeft aan dat de geldezel zelf wordt ingezet om nieuwe geldezels te gaan ronselen.	“Ik heb wel meegemaakt dat er een soort bonussysteem is. Als je wat aanlevert dan krijg je een bedrag bijvoorbeeld.”
<b><i>Preventie</i></b>	Deductief	De respondent deelt informatie en geeft advies over preventie tegen geldezels voor de doelgroep LVB'ers.	“Zo'n voorlichting is sowieso wel goed. Maar ze moeten eigenlijk gewoon geregeld te horen krijgen van waar ze ook maar zitten, dat ze hun bankpas niet moet afgeven.”
<i>Aansluiten op doelgroep</i>	Inductief	De respondent geeft aan in hoeverre het bij preventie van belang is om aan te sluiten op de doelgroep.	“Je moet wel prikkelende shit hebben om binnen te komen bij degene voor wie het is.”

<i>Geldezel campagne</i>	Deductief	De respondent deelt advies over hoe de preventie tegen geldezels met een LVB ingericht zou moeten worden.	“Maar ja, als er dan iets is waardoor we met z'n allen gewoon een beetje denken van oké, kunnen we misschien iets bedenken waardoor deze mensen zich allemaal wat minder eenzaam voelen. Ja, dat op een positieve manier.”
Beschermen	Inductief		
Bewustzijn creëren (gevolgen)	Inductief		
Ervaringsdeskundige	Inductief		
Filmpje	Deductief		
Flyers/posters	Deductief		
Herhaling	Inductief		
Kort	Inductief		
Kritisch kijken naar vrienden	Inductief		
Plaatjes/visueel	Deductief		
Positieve insteek	Inductief		
(Sociale) media	Deductief		
Stappenplan	Inductief		
Taalgebruik	Deductief		
Verbinden	Inductief		
Vernieuwend	Inductief		
Voorlichting	Deductief		
Weerbaar maken/nee zeggen	Deductief		
<i>Gelijke behandeling</i>	Inductief	De respondent geeft aan in hoeverre de preventie voor LVB en niet-LVB gelijk moet zijn.	“Maar je moet hen ook niet ervoor zorgen dat ze die lichtverstandelijk beperkte denken van: Oh ja, maar wij zijn weer anders, dus wij krijgen een ander soort voorlichting dan de algemene jongeren. Dus je moet gewoon een voorlichting hebben voor alle jongeren”
<i>Interventie</i>	Deductief	De respondent deelt informatie over bestaande interventies tegen geldezels.	“Op het moment dat je je bankrekening ter beschikking stelt, dan kom je op een soort lijst staan waar je bij de meeste banken de eerste vijf jaar sowieso niet meer aan de bak komt.”
Actiedag geldezel	Inductief		

Stop-brief	Inductief		
Maatregelen/straffen	Deductief		
<i>Omgeving erbij betrekken</i>	Inductief	De respondent benoemt dat de omgeving van de LVB'er betrokken moet worden bij de preventie.	“Ik denk met name in warm contact, dat ervoor gewaarschuwd wordt. Als de ouders daar ook geen rol in spelen of misschien vanuit de hulpverlening, dat daar een rol ligt.”
Begeleiders	Inductief		
• Basisvoorwaarden goed contact	Inductief		
• Educatie voor begeleiders	Inductief		
• Imago begeleiders	Inductief		
Instellingen	Inductief		
• Ingrijpen/geen bankpas	Inductief		
Ouders/verzorgers	Inductief		
Scholen	Inductief		
<i>Preventie onbekend</i>	Deductief	De respondent geeft aan geen weet te hebben van huidige preventie tegen geldezels.	“Op de groep zelf zijn wij hier niet mee bezig, ik moet ook zeggen dat ik nooit eerder iets voorbij heb zien komen.”
<i>Samenwerken partners</i>	Deductief	De respondent bespreekt in hoeverre er samengewerkt moet worden met partners bij de ontwikkeling van preventie tegen geldezels met een LVB.	“Ik denk als je alleen maar politie er neerzet die daar niet specifiek op getraind is dan denk ik dat het niet werkt.”
Banken	Deductief		
Bewind/schuldsanering	Inductief		
Gemeente	Inductief		
Politie	Deductief		
• Adviseren	Inductief		
• Capaciteit	Inductief		
• Imago politie	Inductief		
• Landelijk niveau	Inductief		
• Regionaal niveau	Inductief		

• Wijkagent	Inductief		
Reclassering	Inductief		
<i>So Cool interventie</i>	Deductief	De respondent bespreekt de interventie <i>So Cool</i> en eventuele aanpassingen daarbinnen.	“Het is beter dat je zegt van, jij bent positief en hoe zorg je ervoor dat je die negatieve dingen niet doet ofzo. Dat is denk ik meer verbindend en kom je meer binnen. Dus ik kan me goed voorstellen dat je het ergens aanhangt.”
<i>Te laat met preventie</i>	Inductief	De respondent geeft aan dat preventie in sommige gevallen te laat kan zijn voor de LVB'er.	“Maar meestal is het leed al geschied, zeg maar. En weten ze zelf voor de tweede keer ook dat het niet handig is om te doen.”
<b>Overig</b>	Deductief	Overige informatie die tijdens het interview wordt verstrekt, krijgt deze code toegewezen.	“Dus betekent dat de deelnemers niet zo lang op antwoorden moeten wachten. En dat scheelt ook gewoon aan escalaties.”
<i>Functie</i>	Deductief	De respondent bespreekt zijn of haar functie en werkzaamheden.	“Dat houdt in een rol van coaching naar jongere collega's toe, coördinator zijn in een onderzoek, dossiervorming bijvoorbeeld.”
Geldezel contact	Deductief		
Geldezel verhoren	Deductief		
<i>Introductie</i>	Deductief	De interviewer begint met een korte introductie van de interviewer en het onderzoek.	“En tot slot is er altijd nog ruimte voor andere dingetjes of vragen of wat dan ook. En ik ga het inderdaad helemaal anonimiseren. Maar je had dat al ondertekend he, het toestemmingsformulier.”

- 
- <sup>i</sup> Tucker is een gefingeerde naam, vernoemd naar de naam die de recherche destijds aan de zaak gegeven heeft.
- <sup>ii</sup> Rechtbank Noord-Nederland 18 juli 2022, ECLI:NL:RBNNE:2022:2658.
- <sup>iii</sup> Rechtbank Noord-Nederland 18 juli 2022, ECLI:NL:RBNNE:2022:2536.  
Rechtbank Noord-Nederland 18 juli 2022, ECLI:NL:RBNNE:2022:2537.  
Rechtbank Noord-Nederland 18 juli 2022, ECLI:NL:RBNNE:2022:2543.  
Rechtbank Noord-Nederland 18 juli 2022, ECLI:NL:RBNNE:2022:2544.  
Rechtbank Noord-Nederland 18 juli 2022, ECLI:NL:RBNNE:2022:2545.  
Rechtbank Noord-Nederland 18 juli 2022, ECLI:NL:RBNNE:2022:2546.  
Rechtbank Noord-Nederland 18 juli 2022, ECLI:NL:RBNNE:2022:2547.  
Rechtbank Noord-Nederland 18 juli 2022, ECLI:NL:RBNNE:2022:2584.  
Rechtbank Noord-Nederland 18 juli 2022, ECLI:NL:RBNNE:2022:2626.
- <sup>iv</sup> De SCreener voor Intelligentie en Licht verstandelijke beperking (SCIL) is een geschikt en tijds-efficiënt programma voor screening van een LVB bij delinquenten van 14 jaar en ouder (Nijman et al., 2020).