



rijksuniversiteit
groningen

Perceptie van mensen van een andere gender

Over intergroep cognitieve & affectieve empathie, verbondenheid en persoonlijke informatie

Maurice Roel Nijentap

Masterthese – Talent Ontwikkeling & Creativiteit

S3795489

Juli, 2023

Vakgroep Psychologie

Rijksuniversiteit Groningen

Faculteit Gedrags- en Maatschappijwetenschappen

Thesebegeleider: Ralf Cox



Een masterthese is een proeve van bekwaamheid voor studenten. De goedkeuring van de masterthese is het bewijs dat de student over voldoende onderzoeks- en rapportagevaardigheden beschikt om af te studeren, maar biedt geen garantie voor de kwaliteit van het onderzoek en de resultaten van het onderzoek als zodanig, en de masterthese is dan ook niet zonder meer geschikt om als academische bron te worden gebruikt om naar te verwijzen. Indien u meer wilt weten over het in deze masterthese besproken onderzoek en eventueel daarop gebaseerde publicaties, waarnaar u zou kunnen verwijzen, kunt u contact opnemen met de genoemde begeleider.

Voorwoord

Nadat ik bijna een decennium heb gestudeerd, komt er een einde aan mijn studietijd. Inmiddels draag ik de HBO-bachelor *Internationaal Facilitair Management*, de WO-bachelor *Psychologie* en de WO-master *Talent Ontwikkeling & Creativiteit* met mij mee.

Een thema dat in deze masterthese en in mijn algehele studieperiode centraal heeft gestaan is verbinding. Ik zet mij graag in voor verbinding tussen mensen en groepen om al haar eigenaardigheden en unieke kwaliteiten de ruimte en respect te geven die zij verdienen. Vanuit onvoorwaardelijke acceptatie, juist voor datgeen dat normaliter wordt afgekeurd.

Ik wil graag beginnen met het bedanken voor de aan mij geboden hulp tijdens mijn hele studieperiode. In het bijzonder voor het huidig onderzoek wil ik Ralf Cox en zijn onderzoeksteam bedanken. De begeleiding, ideeën en vele gesprekken tijdens de onderzoeksperiode heb ik als positief, doordacht en toegewijd ervaren. Ik kon bij jullie terecht met vragen en zaken waar ik niet uitkwam. Hiernaast wil ik de professoren en begeleiders bedanken die verbonden zijn aan de master *Talent Ontwikkeling & Creativiteit*. De mastergroep voelt gemoedelijk aan en biedt een belangrijk alternatief voor afgestudeerde bachelor psychologiestudenten.

Tenslotte dank ik de mensen die dicht bij mij staan en mijn collega's. Zij hebben mij op diverse wijzen geholpen, zowel praktisch als inhoudelijk. Laat het dan ook niet ongenoemd blijven dat het van grote waarde is om met hun mijn gedachten zo af en toe van grote projecten, zoals dit onderzoek, af te zetten.

Maurice Nijentap

Juli, 2023

Perception of people with a different gender

In this study, we examine the relationship between personal information and empathy and closeness with people outside the traditional gender binary. Based on literature it was hypothesized that personal information would lead to more cognitive empathy, affective empathy and closeness in contrast to no information. It was expected that positive personal information would lead to the largest effect. In addition, it was hypothesized that experienced gender pressure, - conformity and – transcendence would also lead to more cognitive empathy, affective empathy and closeness due to ingroup bias.

With the use of an online Qualtrics-study 23 participants took part in the current study. In the online Qualtrics-study validated measurements of cognitive empathy, affective empathy and closeness have been used in a randomized within-subject research design. In order to test the hypotheses of the current study, a MANOVA analysis and several multiple regression analyses have been conducted.

The results support the hypothesis that personal information led to more cognitive empathy in contrast to no information. However, no significant effect differences have been found between the types of personal information. In addition, the results show that negative personal information led to more affective empathy in contrast to positive, neutral and no personal information. There are no significant differences found in closeness, regardless of the type of information. Also, there were no significant effects found of gender pressure, - conformity and – transcendence on cognitive empathy, affective empathy and closeness.

Despite the small and unvaried sample size of the current study more understanding have been acquired about what type of personal information lead to different forms of empathy. Theoretical and practical implications are discussed.

Keywords: cognitive empathy, affective empathy, closeness, gender, personal information, masculinity and femininity

Perceptie van mensen van een andere gender

In het huidig onderzoek is de relatie tussen persoonlijke informatie en empathie en verbondenheid onderzocht jegens personen die buiten de traditionele genderverdeling vallen. Op basis van bestaande literatuur is de hypothese gesteld dat persoonlijke informatie leidt naar meer cognitieve empathie, affectieve empathie en verbondenheid, waarbij verwacht werd dat positieve persoonlijke informatie het grootste effect had. Daarnaast is de hypothese gesteld dat bestaande genderdruk, -conformiteit en -transcendence ook leidt naar empathie en verbondenheid vanuit een *ingroup bias*.

Middels een Qualtrics-studie hebben 23 participanten meegedaan aan het huidig onderzoek. In de Qualtrics-studie zijn erkende meetinstrumenten gebruikt in een gerandomiseerde within-subject onderzoeksdesign. Om de hypothesen te toetsen zijn een MANOVA analyse en meerdere multipale regressieanalyses uitgevoerd.

De resultaten ondersteunen de hypothese dat persoonlijke informatie leidt naar meer cognitieve empathie ten opzichte van geen informatie. Er zijn daarentegen geen verschillen in effect gevonden tussen de verschillende type persoonlijke informatie. Daarnaast laten de resultaten zien dat negatieve persoonlijke informatie leidt naar meer affectieve empathie ten opzichte van positieve, neutrale of geen persoonlijke informatie. Er zijn geen significante verschillen gevonden in verbondenheid, ongeacht de type persoonlijke informatie. Tot slot is er geen ondersteuning gevonden voor de hypothese dat bestaande genderdruk, -conformiteit en -transcendence leiden naar meer empathie en verbondenheid.

Ondanks de kleine steekproef met weinig variatie heeft het huidig onderzoek verschillende inzichten opgeleverd over de verschillen tussen cognitieve empathie, affectieve empathie en verbondenheid en welke vormen van persoonlijke informatie hieraan bijdragen.

Keywords: cognitieve empathie, affectieve empathie, verbondenheid, gender, persoonlijke informatie, mannelijkheid en vrouwelijkheid

Inhoudsopgave

Samenvatting.....	4
Inleiding	7
Cognitieve & Affectieve Empathie	9
Verbondenheid	10
De Contact Theorie	11
Genderdruk, -conformiteit en -transcendence.....	13
Hypothesen.....	15
Methode.....	17
Participanten.....	17
Onderzoeksdesign	17
Procedure.....	18
Meetinstrumenten.....	20
Type onderzoek en analyse van data.....	24
Resultaten	25
Manipulatiecheck Gender Categorieën	25
Het effect van persoonlijke informatie en gender categorieën op cognitieve empathie, affectieve empathie en verbondenheid	27
Het effect van genderdruk, -conformiteit en -transcendence op cognitieve empathie, affectieve empathie en verbondenheid	31
Discussie.....	35
Limitaties en toekomstig onderzoek	36
Conclusie.....	41
Referentielijst	42
Bijlage 1 Afbeeldingen per gendercategorie	47
Bijlage 2 Persoonlijke teksten per valentie	49
Bijlage 3: MAGIS en SQR.....	50

Inleiding

Het huidige onderzoek geeft een vervolg aan een pilotstudie van de Rijksuniversiteit Groningen rondom de kunsttentoonstelling genaamd de *Gender Monologen* (*Gender Trilogie*, 2022). Ter toelichting van deze context het volgende: In deze pilotstudie werd bevonden dat bezoekers van de tentoonstelling meer empathie en verbondenheid voelden jegens afgebeelde personen na het horen van hun persoonlijke verhalen. De afgebeelde personen vielen allen buiten de traditionele genderverdeling (d.w.z. masculiene mannen en feminiene vrouwen; Figuren 1a en 1b) en werden tijdens de *Gender Monologen* tentoongesteld tezamen met een audiofragment waarin hun persoonlijke verhalen te horen waren (*Gender Trilogie*, 2022). Deze pilotstudie laat een veelbelovende positieve relatie zien tussen empathie, verbondenheid en afbeeldingen van personen tezamen met persoonlijke informatie. Om deze relatie verder te onderzoeken, beoogt het huidige onderzoek de bovenstaande pilotstudie conceptueel te repliceren.

Figuur 1a & 1b

Portretten uit de tentoonstelling Gender Monologen



De conceptuele replicatie van de pilotstudie houdt in dat het huidig onderzoek qua scope en opzet overeenkomt, maar verschilt in bepaalde elementen. Wat betreft de overeenkomsten betreft het huidig onderzoek zich eveneens over empathie en verbondenheid en worden dezelfde instrumenten gebruikt om dit te meten. Ook worden in het huidig onderzoek dezelfde stimuli gebruikt om empathie en verbondenheid op te wekken, namelijk afbeeldingen van personen die buiten de traditionele genderverdeling vallen tezamen met persoonlijke informatie. Wat betreft de verschillen maakte de pilotstudie gebruik van audiofragmenten om persoonlijke verhalen over te brengen. Deze audiofragmenten hoorden bij het kunstwerk de *Gendermonologen*. Het huidig onderzoek daarentegen gebruikt schrift om randomisatie van de persoonlijke informatie mogelijk te maken. De persoonlijke informatie wordt hierdoor als variabele meer geïsoleerd, terwijl het tijdens de pilotstudie gold als een onderdeel van kunstbeleving. Daarnaast verschillen de afbeeldingen van personen. Dit is gedaan om gendercategorie als variabele mee te nemen in de scope van het onderzoek. Tenslotte worden de afbeeldingen niet langer als kunstwerk in een museumsetting tentoongesteld, maar aangeboden via een online studie als ‘gewone’ afbeeldingen van personen. In het kort, de pilotstudie bleef trouw aan het kunstwerk de *Gendermonologen* en kan het worden gezien als kunstpsychologisch onderzoek. Het huidig onderzoek daarentegen beoogt variabelen meer te isoleren, gender categorieën toe te voegen en kan worden gezien als sociaalpsychologisch onderzoek.

In het nu volgende zullen achtereenvolgend de hoofdthema's van het huidig onderzoek worden besproken. Deze zijn cognitieve empathie, affectieve empathie, verbondenheid, de *Contact Theorie* en genderconformiteit, -druk en -transcendence. Daarna zullen de methoden en resultaten behandeld worden. Tenslotte worden de conclusies van het huidig onderzoek gegeven en worden limitaties en vervolgonderzoek besproken.

Cognitieve & Affectieve Empathie

In de volksmond wordt empathie vaak gedefinieerd als een algemeen vermogen je te verplaatsen in een ander. Onderzoek onderscheidt echter drie vormen empathie, namelijk motorische, cognitieve en affectieve empathie (Cuff et al., 2016; Van der Graaff et al., 2016).

Motorische empathie verwijst naar het automatisch imiteren en synchroniseren van beweging, gezichtsexpressie en handelingen (Van der Graaff et al., 2016). Motorische empathie valt buiten de scope van het huidig onderzoek en zal daarom verder buiten beschouwing blijven.

Cognitieve empathie verwijst naar het vermogen te begrijpen wat een ander meemaakt (de Wied, 2022). Het begrip komt voort uit een intellectueel vermogen om een beeld te schetsen op basis van persoonlijke informatie over de gevoelens en gedachten van een ander. Dit beeld stelt ons vervolgens in staat de ander beter te begrijpen en onszelf in die ander te verplaatsen. Cognitieve empathie kan ook gezien worden als een vorm van inferentie zonder dat reflexmatige spiegelneuronen actief zijn. Dit wil zeggen dat empathie aanwezig is, zonder dat eigen emoties meegaan in deze empathie. Kortom, cognitieve empathie is een vermogen tot perspectiefwisseling op basis van persoonlijke informatie en redentie.

Affectieve empathie refereert naar het vermogen om mee te voelen met een ander (de Wied, 2022). Middels inferenties op basis van persoonlijke informatie activeren reflexmatige spiegelneuronen in het lichaam, waardoor de emotie van een ander wordt nagebootst door het lichaam van de observator. Dit wordt meevoelen genoemd. Meevoelen kan leiden tot een vermogen ons te verplaatsen in een ander, omdat we door nabootsing dezelfde emoties ervaren. Vervolgens kunnen ander-georiënteerde emoties zoals compassie en medeleven voor een neiging zorgen om een ander te helpen. Meevoelen kan daarentegen ook leiden tot eigen leed en stress wanneer de emoties van een ander intens worden nagebootst en/of wanneer emotieregulatie, van in dit geval nagebootste emotie, veel moeite kost. De observator zal dan

eerder geneigd zijn eerst aandacht te geven aan zijn eigen ervaring van leed en stress die zijn ontstaan door de nabootsing (de Wied, 2022). Kortom, affectieve empathie is een vermogen tot perspectiefwisseling op basis van persoonlijke informatie en meevoelen.

Verbondenheid

Verbondenheid verwijst in dit onderzoek naar een subjectieve ervaring van sociale verbondenheid. Sociale verbondenheid is moeilijk exact te definiëren, maar refereert naar relateerbaarheid, saamhorigheid en ergens bij horen (Haslam et al., 2015; O'Rourke & Sidani, 2017). Een teamgevoel en samen delen waarbij een warm hart wordt uitgedragen voor het welzijn van de ander. Sommigen zien sociale verbondenheid ook als het tegenovergestelde van eenzaamheid (Perry & Braren, 2023). Echter, eenzaamheid wordt gedefinieerd als het gemis van emotionele banden met anderen. De tegenovergestelde situatie, namelijk het hebben van een groot aantal emotionele banden, kan daarentegen onvoldoende zijn om sociaal verbonden te zijn. De reden hierachter is dat een belangrijk element van verbondenheid de subjectieve ervaring van belangrijkheid en hechtheid is (Perry & Brarren, 2023). Zo leidt het hebben van een warme, hechte band met iemand vaak naar het gevoel van sociale verbondenheid. Het is daarentegen niet essentieel voor sociale verbondenheid om zo'n band te hebben. Een persoon kan ook sociale verbondenheid ervaren zonder dat ze de personen waarmee ze zich verbonden voelen kennen. In zulke situaties zijn belangrijke gedeelde interesses vaak drijfveren van sociale verbondenheid. Denk bijvoorbeeld aan interesses zoals zingeving, ideologieën, doelen, leed of zelfs vijanden. De sociale verbondenheid is in zo'n geval afhankelijk van de gedeelde interesse en de hechtheid die gevoeld wordt met deze interesse. Vanuit de gedeelde interesses kunnen wel nieuwe emotionele banden met personen ontstaan. Sociale verbondenheid relateert zich dus met saamhorigheid, hechtheid, belangrijkheid en relateerbaarheid en kan gevoeld worden met personen, maar ook met groepen met gedeelde interesses.

Om een heldere definitie te gebruiken van verbondenheid in het huidige onderzoek, is er gekeken naar een meta-analyse van verschillende onderzoeken. Sociale verbondenheid wordt gedefinieerd als: ‘Een subjectieve evaluatie van de mate waarin iemand waardevolle, hechte en constructieve banden heeft met anderen (d.w.z. individuen, groepen en gemeenschappen; O’Rourke & Sidani, 2017). Deze definitie zal worden gebruikt in het huidige onderzoek.

De Contact Theorie

De *Contact Theorie* houdt in dat verbondenheid en empathie zal verhogen door persoonlijk contact tussen leden van verschillende groepen (Baker & Earnest, 1934; Lett, 1945; Brameld, 1946; William, 1947; Allport, 1954). In het huidige onderzoek speelt de *Contact Theorie* van G.W. Allport (1954) een belangrijke rol, aangezien we verschillen in verbondenheid en empathie jegens leden van een groep (d.w.z. personen die buiten de traditionele genderverdeling vallen) meten na het consumeren van persoonlijke informatie over deze leden. Om gedegen persoonlijk informatie aan te bieden, dienen we rekening te houden met de voorwaarden en onderzoeken rondom de *Contact Theorie*.

Er zijn verschillende voorwaarden waar contact aan dient te voldoen om verhoging van empathie en verbondenheid op te wekken (Allport, 1954). Ten eerste dienen leden van beide groepen een gelijke status te hebben. Wanneer verschillen in bijvoorbeeld academische achtergrond, welvaart, vaardigheden en ervaring saillant zijn binnen het contact, kan dat de perceptie van status en rang tussen de groepsleden beïnvloeden. Ten tweede helpt het hebben van gemeenschappelijke doelen, waarbij samenwerking tussen groepen het behalen van deze doelen vergemakkelijkt en/of mogelijk maakt. Zo’n doel wordt ook wel een bovengeschild doel genoemd, aangezien het zaken zoals groepsverschillen ondergeschildt maakt. Ten derde dient het contact te voldoen aan bepaalde regels. Zo is het belangrijk dat de achterliggende gedachte van het contact welwillend is en dat men zich behulpzaam en egalitair ten opzichte

van elkaar verhouden. Ten vierde dienen ongewenste vergelijkingen tussen de groepen worden geminimaliseerd. Zo kunnen verschillen in cultuur en gewoontes in een welwillend contact tot empathie en verbondenheid leiden door over en weer leren (d.w.z. gewenste vergelijking). Deze verschillen kunnen daarentegen ook tot conflict leiden in afwijzend contact (d.w.z. ongewenste vergelijking). Tenslotte is de overdracht van persoonlijke informatie essentieel voor het over en weer leren over elkaar. Hierdoor ontstaat namelijk een vermogen voor perspectiefwisseling en om te verbinden met een ander (d.w.z. empathie en verbondenheid). Daarnaast zullen vooroordelen en discriminatie hierdoor verlagen. De inhoud van de persoonlijke informatie is ook van belang. Zo vonden Depow en collega's (2021) dat mensen tot 3x sneller meevoelen met positieve persoonlijke informatie. Kortom, er zijn 5 voorwaarden van de *Contact Theorie* waar aan voldaan moet worden om tot *intergroup* verbondenheid en empathie te komen. De urgentie van *intergroup* verbondenheid en empathie wordt door recentelijk onderzoek benadrukt.

Het blijkt dat empathie en verbondenheid verslechtert en discriminatie groeit (Konrath et al., 2011, 2014). De verklaring die hiervoor gegeven wordt, is dat steeds meer mensen in de loop van 1988 tot 2014 een *onzekere attachmentstijl* zijn gaan gebruiken, wat zich kenmerkt op één van drie manieren; afwijzend, bezorgd of angstig in sociaal contact (Bowlby, 1973; Hazan & Shaver, 1987). Deze drie kenmerken gelden voor velen als redenen om niet in contact te gaan met anderen. Daarnaast zijn er ook kritiekpunten op de *Contact Theorie* die als verklaring kunnen gelden voor de afnemende verbondenheid en empathie.

De voornaamste kritiekpunten op de *Contact Theorie* zijn de negatieve contact hypothese en zelfselectie. De negatieve contact hypothese veronderstelt dat *intergroup* contact juist meer negatieve dan positieve effecten heeft op vooroordelen (Paolini et al., 2010). Zo zou het voldoen aan alle condities van de contact hypothese onrealistisch of gekunsteld zijn, terwijl groepsverschillen juist geaccentueerd worden, wat kan lijden tot onbegrip en conflict.

Het onrealistische karakter van de *Contact Theorie* wordt ook door Bertrand en Duflo (2017) onderstreept vanuit zelfselectie. Zij veronderstellen dat de gevonden correlaties tussen *intergroup* contact en minder vooroordelen ontstaan doordat enkel personen die minder vooroordelen dit *intergroup* contact toestaan. Daarnaast meten onderzoeken vaak alleen kort-termijn effecten (Abrams & Dominic, 2010) onder mensen onder de 25 jaar (Paluck et al., 2018). De negatieve contact hypothese en zelfselectie ondermijnen de gehele *Contact Theorie* daarentegen niet, maar benadrukken de behoefte naar representatiever onderzoek met meer praktische implicatie. Door de jaren heen is er daarom al veel geëxperimenteerd met meer groepen en andere vormen van contact.

Al vóór G.W. Allport de *Contact Theorie* formaliseerde, was het idee niet nieuw (Baker & Earnest, 1934; Lett, 1945; Brameld, 1946; William, 1947). Onderzoeken naar de theorie experimenteren van oudsher met interraciale groepen, maar meer recentelijke onderzoeken vinden vergelijkbare effecten van contact met bijvoorbeeld homoseksuelen (Herek, 1987; Smith et al, 2009), moslims (Savelkoul et al., 2011) en zelfs sociale robots (Haggadone, 2021). Daarnaast wordt er ook steeds meer ondersteuning gevonden dat indirect contact eveneens werkt (Dovidio et al, 2011). Zo vinden onderzoekers veelbelovende resultaten in ingebeeld contact (Crisp & Turner, 2009), e-contact (White et al, 2015; Amichai-Hamburger & McKenna, 2006) en contact middels kunst, zoals in de pilotstudie rondom de tentoonstelling *Gender Monologen (Gender Trilogie, 2022)*.

Genderdruk, -conformiteit en -transcendence

De groep die in het huidig onderzoek centraal staat, is de groep van personen die buiten de traditionele genderverdeling vallen. Hierdoor is het van belang thema's rondom gender te verdiepen waarin deze personen verschillen van anderen. Daardoor kan ook beter worden vastgesteld of mensen een overwegend *intergroup* of *intragroup* verbinding hebben met deze personen. Door het ervaren van dezelfde verschillen rondom de genderthema's

zullen namelijk eerder *intragroup* verbindingen ontstaan vanuit gedeelde ervaringen, zoals eerder beschreven in de paragraaf over verbondenheid. In het huidig onderzoek worden 3 genderthema's meegenomen, namelijk genderdruk, -conformiteit en -transcendence.

Genderdruk en -conformiteit verwijzen naar de druk die iemand kan ervaren om typische gendergedragingen te hebben en hoeveel conformiteit hierin verwacht wordt door anderen (Egan & Perry, 2001; Yu et al., 2012; Tobin et al., 2010; Jackson & Perry, z.d.). Er zijn verschillende componenten binnen deze thema's die invloed op elkaar hebben. Zo vonden Egan & Perry (2001) in hun onderzoek naar genderidentiteit in kinderen drie componenten, namelijk gender typischheid, gender tevredenheid en gevoelde druk door genderconformiteit. Ten eerste verwijst gender typischheid naar de mate van overeenkomst die iemand voelt met een gender. In later onderzoek wordt dit opgesplitst in feminiene gender typischheid en masculiene gender typischheid (Yu et al., 2012; Tobin et al., 2010; Jackson & Perry, z.d.). Ten tweede gaat gender tevredenheid in op de mate waarin een persoon tevreden is met het geslacht dat zij hebben. Tenslotte refereert de gevoelde druk van genderconformiteit naar de sociale druk om bepaalde gender typischheden te hebben en te vermijden. In later onderzoek wordt hier gendergrenstolerantie aan toegevoegd wat verwijst naar de zelfopgelegde, vaak geïnternaliseerde druk rondom gender typischheden (Yu et al., 2012; Tobin et al., 2010; Jackson & Perry, z.d.). Kortom, genderdruk en -conformiteit is een opeenstapeling geworden van gender typischheden, gender tevredenheid, genderconformiteit en gendergrenstolerantie. Deze componenten hebben allen betrekking op de zeer persoonlijke ervaring van mensen. Gendertranscendence heeft daarentegen een meer maatschappelijke aard.

Gendertranscendence verwijst naar de houding van mensen ten opzichte van genderrollen in de maatschappij (Baber & Tucker, 2006). Transcendence wordt hier grof vertaald als overstijging. In andere woorden, in welke mate iemands taken en rollen in het leven gender overstijgend zijn of juist niet. Denk bijvoorbeeld aan de attitude ten opzichte van

moeders die werken of mannen die broodwinners moeten zijn. Wanneer iemand een hoge mate van gendertranscendence heeft, betekent dat diegene gender een kleine rol laat spelen in de verdeling van taken en rollen.

In het huidige onderzoek wordt verondersteld dat mensen die een hoge mate van gendertranscendence hebben en veel genderdruk en -conformiteit ervaren, een *intragroup* relatie hebben met personen die buiten de traditionele genderverdeling vallen. In lijn met de theorie over verbondenheid zullen deze mensen namelijk een sociaal verbonden groep vormen op basis van gedeelde ervaringen rondom genderdruk en -conformiteit (d.w.z. gedeeld leed) en/of het hebben van gendertranscendence (d.w.z. gedeelde mentaliteit / mening). Deze *intragroup* relatie kan vervolgens leiden tot een *ingroup bias*. Een *ingroup bias* verwijst naar de gewoonte van mensen om een voorkeur te hebben voor leden van groepen waartoe zij behoren en/of waarmee zij zich kunnen identificeren. Een vaak waargenomen gevolg van deze gewoonte is dat mensen sneller bereid zijn eigen leden positieve eigenschappen toe te kennen en te ondersteunen/helpen (Aronson et al., 2010; Taylor et al., 1981). Sociale hulp, zoals empathisch gedrag valt hier ook onder.

Hypothesen

Op basis van de huidige kennis kan gesteld worden dat persoonlijke informatie tot empathie en verbondenheid kan leiden. Via cognitieve en affectieve routes van empathie kan een vermogen ontstaan tot perspectiefwisseling. Daarnaast wordt steeds meer ondersteuning gevonden voor verschillende uitwerkingen van de *Contact Theorie* (Allport, 1954), ook bij indirect contact (Dovidio et al, 2011; Crisp & Turner, 2009; White et al., 2015; Amichai-Hamburger & McKenna, 2006). Deze effecten op empathie en verbondenheid zijn bijvoorbeeld gevonden jegens homoseksuelen (Herek, 1987; Smith et al, 2009), moslims (Savelkoul et al., 2011) en zelfs sociale robots (Haggadone, 2021). De groep waar het huidige

onderzoek zich op richt, zijn personen die buiten de traditionele genderverdeling vallen. Dit leidt ons naar de eerste hypothese.

H1. Persoonlijke informatie leidt tot meer cognitieve empathie, affectieve empathie en verbondenheid met personen die buiten de traditionele genderverdeling vallen.

Zoals te zien bestaat deze hypothese uit verschillende deelhypothesen, namelijk:

H1a. Persoonlijke informatie leidt tot meer cognitieve empathie

H1b. Persoonlijke informatie leidt tot meer affectieve empathie

H1c. Persoonlijke informatie leidt tot meer verbondenheid

Daarnaast zijn er aanwijzingen dat positieve persoonlijke informatie leidt naar het grootste effect op empathie en verbondenheid (Depow et al. (2021). Ten behoeve van overzicht zullen de deelhypothesen van de hierna volgende hypothesen niet worden gegeven aangezien die logischerwijs grotendeels overeenkomen met deelhypothesen H1a, H1b en H1c. De tweede hypothese luidt:

H2. Positieve persoonlijke informatie leidt tot de meeste cognitieve empathie, affectieve empathie en verbondenheid

In lijn met de theorie over genderdruk, -conformiteit en -transcendence kan gesteld worden dat ervaringen rondom genderdruk, -conformiteit en -transcendence leiden tot meer empathie en verbondenheid met personen die buiten de traditionele genderverdeling vallen vanuit een veronderstelde *intragroup* relatie met deze personen (Aronson et al., 2010; Baber & Tucker, 2006; Egan & Perry, 2001; Yu et al., 2012; Tobin et al., 2010; Jackson & Perry, z.d.; Taylor et al., 1981). Dit leidt ons naar de laatste hypothese.

H3. Ervaren genderdruk, -conformiteit en -transcendence leiden tot meer cognitieve empathie, affectieve empathie en verbondenheid met personen die buiten de traditionele genderverdeling vallen.

Methodie

Participanten

In totaal hebben 23 participanten deelgenomen aan het huidige onderzoek. Van de participanten waren 18 (79,2%) Nederlands, twee (8,3%) Duits, één (4,2%) Duits/Braziliaans, één (4,2%) Indonesisch en tenslotte één (4,2%) Cypriotisch. Van de participanten waren 14 (58,3%) vrouwelijk, 10 (41,7%) mannelijk, 0 (0%) non-binair en 0 (0%) wilde de liever vraag niet beantwoorden. Van de participanten waren 14 (62,5%) tussen de 18 en 24 jaar oud, zes (25%) tussen de 25 en 34 jaar oud, twee (8,3%) tussen de 35 en 44 jaar oud, 0 (0%) tussen de 45 en 54 jaar oud, één (4,2%) tussen de 55 en 64 jaar oud en tenslotte waren 0 (0%) participanten 65 jaar of ouder.

Van de participanten zijn 12 (54,2%) geworven via SONA, een wervingsprogramma waar de faculteit Gedrags- en Maatschappijwetenschappen van de Rijksuniversiteit gebruik van maakt. Deze participanten zijn allen eerstejaars psychologiestudenten die meedoen aan onderzoeken in ruil voor SONA-credits die zij dienen te behalen in het eerste jaar van hun bacheloropleiding. De overige 11 (45,8%) participanten zijn geworven via convenience sampling binnen het netwerk van het onderzoeksteam. Er zijn geen ex- en/of inclusiecriteria gesteld voor de participanten.

Onderzoeksdesign

Voor het huidige onderzoek is een online Qualtrics-vragenlijst ontwikkeld waarin we de cognitieve empathie, affectieve empathie en verbondenheid van participanten kwantitatief hebben gemeten jegens afbeeldingen van personen die buiten de traditionele genderverdeling vallen. De scores zijn door de participanten zelf gegeven (i.e. 'self-report data'). De Qualtrics-vragenlijst is in het Nederlands en Engels ontwikkeld. De complete vragenlijst duurde ongeveer 25 minuten. Voor deze vragenlijst is ethische toestemming verkregen van Ethische Commissie van de Faculteit Gedrags- en Maatschappijwetenschappen van de Rijksuniversiteit

Groningen (CODE PSY-2223-S-0417). Participanten hebben enkel gebruik gemaakt van de online versie van de vragenlijst.

Om anonimiteit te garanderen konden participanten de online vragenlijst zelf invullen op een moment en plek wat hen uitkwam. Naast de hiervoor genoemde demografische gegevens is verder geen persoonlijke informatie gevraagd. Om ervoor te zorgen dat participanten via SONA hun credits kregen en om de mogelijkheid te garanderen dat participanten na afronding van de vragenlijst de optie behielden tot verandering en/of vernietiging van hun data, zijn er automatische en anonieme online ID's genereerd via Qualtrics. Participanten hebben een geïnformeerde toestemming gegeven evenals een akkoord op het bovenstaande door het actief aanvinken van hiervoor bedoelde boxjes op Qualtrics.

Procedure

Alvorens de vragenlijst begon werd een informatiebrief over het onderzoek aangeboden en dienden participanten akkoord te gaan met een geïnformeerde toestemming. Vervolgens vulde participanten hun demografische gegevens in. In het huidige onderzoek waren dit leeftijd, nationaliteit en geslacht. Daarna kregen de participanten 12 afbeeldingen te zien van personen die buiten de traditionele genderverdeling vallen. De 12 afbeeldingen bestonden uit drie gendercategorieën, namelijk mannelijke personen, vrouwelijke personen en personen die beide of geen van beide zijn. Dit vormt de eerste onafhankelijke variabele bestaande uit drie categorieën. De afbeeldingen zijn zorgvuldig geselecteerd en gecategoriseerd door een team van experts bestaande uit onderzoekers van de Rijksuniversiteit Groningen die ook verbonden zijn aan de pilotstudie rondom de *Gender Monologen*. Hiervoor is een kleine pilotstudie uitgevoerd waarin elk lid van het onderzoeksteam gevraagd werd hoe mannelijk en/of vrouwelijk zij de personen vonden. Van de 21 afbeeldingen die door het onderzoeksteam zijn beoordeeld, zijn vervolgens 12 afbeeldingen uitgekozen waar de meeste overeenstemming over bestond. Zie Figuren 4a en 4b

voor voorbeelden van deze afbeeldingen. In Bijlage 1 is de gehele reeks van afbeeldingen van personen inclusief hun categorie te zien.

Figuur 2a & 2b

Voorbeelden van de gebruikte afbeeldingen inclusief categorie (links = een zowel mannelijk als vrouwelijk persoon, rechts = een vrouwelijk persoon)



Participanten kregen alle 12 afgebeelde personen te zien met positieve persoonlijke informatie, negatieve persoonlijke informatie, neutrale persoonlijke informatie of geen informatie. Dit vormt de tweede onafhankelijke variabele bestaande uit vier categorieën. De 12 afgebeelde personen zijn volledig gerandomiseerd gekoppeld aan verschillende vormen van informatie. Dit betekent dat er drie positieve persoonlijke teksten, drie negatieve persoonlijke teksten en drie neutrale teksten zijn ontwikkeld. De teksten zijn op een manier ontwikkeld zodat ze door iedereen gezegd zouden kunnen worden, maar dat de teksten tezamen met de afgebeelde personen doen vermoeden dat het te maken heeft met genderdruk en -conformiteit. In Tabel 1 zijn drie voorbeelden te zien. In Bijlage 2 is de gehele reek van persoonlijke teksten te zien.

Tabel 1

Voorbeelden van een positieve, negatieve en neutrale tekst

Valentie	Tekst
Positief	“Ik kan nu echt mijzelf zijn. Het voelt bevrijdend.”
Negatief	“Ik ben buitengesloten en mensen willen geen contact meer met mij hebben, omdat zij niet kunnen accepteren wie ik wil zijn.”
Neutraal	“Ik woon in een grote stad. Het is er levendig en druk.”

Na het bekijken van elke afbeelding tezamen met de tekst werden de cognitieve empathie, affectieve empathie, verbondenheid gemeten jegens de personen in de afbeelding. Tenslotte werd aan het einde van elke sectie van een afbeelding gevraagd om de mannelijkheid en vrouwelijkheid van de persoon in de afbeelding te beoordelen. Nadat elke afbeelding was bekeken en diens vragen waren beantwoord, sloten participanten af met korte vragenlijst rondom genderdruk, -conformiteit en -transcendence.

Meetinstrumenten

Demografische gegevens

Voor de beoordeling van leeftijd, konden participanten kiezen tussen leeftijdsintervallen van zes jaar (18-24 jaar, etc., 75 jaar en ouder). Voor de beoordeling van nationaliteit, konden participanten zelf intypen wat hun nationaliteit was. Voor de beoordeling van geslacht, konden participanten kiezen tussen mannelijk, vrouwelijk, non-binair en wil ik liever niet zeggen.

Cognitieve empathie

In vele onderzoeken wordt algemene empathie gemeten als een stabiele aanleg van een overkoepelende eigenschap (Stueber, 2019). Er wordt dan vaak geen onderscheid gemaakt tussen de verschillende vormen van empathie, terwijl er wel gebruik wordt gemaakt

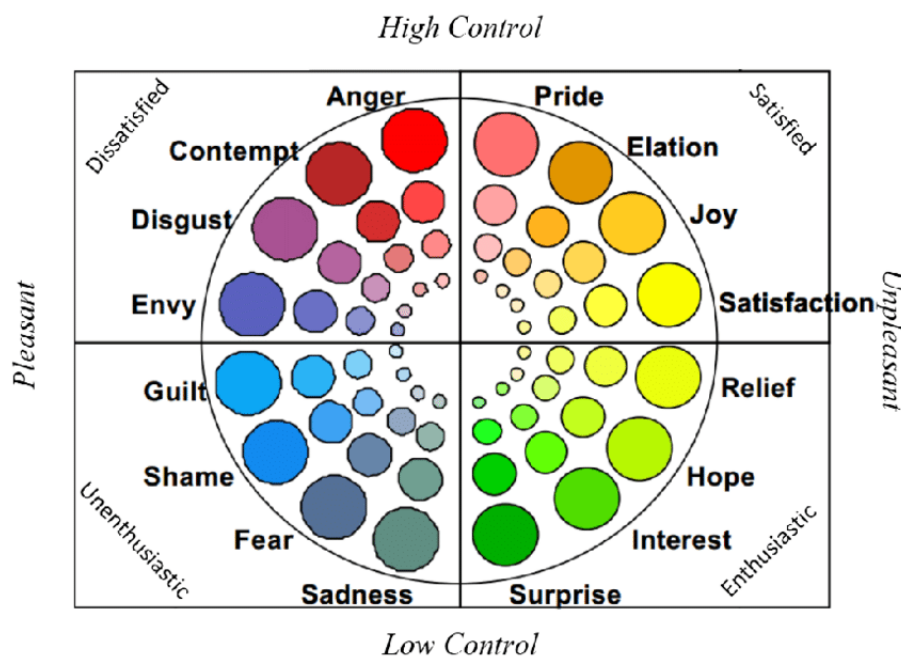
van specifieke empathie schalen. Denk bijvoorbeeld aan de veelgebruikte empathie schaal (EM: Hogan, 1969), de vragenlijst voor emotionele empathie (QMEE: Mehrabian & Epstein, 1972) en de interpersoonlijke reactiviteit index (IRI: Davis, 1980, 1983, en 1994). In het huidige onderzoek is er daarentegen rekening gehouden met een situationeel karakter, namelijk de afbeeldingen en teksten. Participanten dienden op een slider van 0 (helemaal niet) tot 100 (helemaal) aan te geven in hoeverre zij begrijpen wat de afgebeelde personen doormaken.

Affectieve empathie

Voor de beoordeling van affectieve empathie is de Geneva emotiewiel gebruikt (GEW: zie Figuur 3). De GEW is een meetinstrument waar personen in kunnen aangeven welke emoties zij ervaren inclusief de intensiteit van deze emoties (Schuman et al., 2015; Tinio & Gartus, 2018).

Figuur 3

Een Geneva Emotieweel (GEW) (Schuman et al., 2015; Tinio & Gartus, 2018).



Voor de analyse van de scores op affectieve empathie is het protocol van Coyne et al. (2020) gebruikt. Dit komt overeen met de wijze waarop de GEW is ingezet tijdens de pilotstudie rondom de *Gendermonologen*. De Coyne et al. (2020) protocol houdt in dat er

twee GEW ingevuld dienden te worden door de participanten, namelijk één voor hunzelf en één voor de emoties van de afgebeelde personen. Op deze manier is er opnieuw rekening gehouden met het situationele karakter van empathie die in het huidige onderzoek gemeten is. De afstand tussen de scores van de GEW van de participanten zelf en de scores van de GEW voor de afgebeelde personen is gebruikt voor de beoordeling van affectieve empathie. In andere woorden, hoe minder afstand bestaat tussen de scores, hoe meer affectief empathisch participanten zijn ten opzichte van de afgebeelde personen. Per GEW kunnen participanten tot twee emoties inclusief hun intensiteit selecteren. Dit betekent dat er per afbeelding minimaal één en maximaal vier relaties zijn vergeleken voor de analyse (d.w.z. 1 of 2 eigen emoties x 1 of 2 emoties van afgebeelde personen). Tenslotte zijn deze afstandsscores genormaliseerd van 0 (weinig afstand/veel affectieve empathie) tot 1 (veel afstand/weinig affectieve empathie).

Verbondenheid

Voor de beoordeling van verbondenheid met de afgebeelde personen dienden participanten de *single-item Inclusion of Other in the Self (IOS) scale* in te vullen (Aron et al., 1992). Dit meetinstrument maakt gebruik van twee cirkels die in bepaalde mate met elkaar overlappen (d.w.z. geen overlapping t/m bijna volledige overlapping). Via deze visualisatie van verbondenheid kunnen mensen aangeven in hoeverre zij zich overlappend, ofwel verbonden, voelen met iets.

Mannelijkheid en Vrouwelijkheid

Aan de participanten is gevraagd om met twee sliders van 0 (helemaal niet) tot 100 (helemaal) aan te geven hoe vrouwelijk en mannelijk zij de afgebeelde personen vonden. Deze vraag is toegevoegd om te controleren of de overeenstemming binnen het onderzoeksteam overeenkomt met wat participanten vinden van de afgebeelde personen.

Genderdruk en -conformiteit

Voor de beoordeling van persoonlijk ervaren genderdruk en -conformiteit is een aangepaste MAGIS vragenlijst toegevoegd bestaande uit 32 stellingen waarin participanten via een 4-punt Likertschaal (d.w.z. helemaal niet mee eens, niet mee eens, mee eens of helemaal mee eens) konden aangeven in welke mate ze het met de stellingen (on)eens waren (Egan & Perry, 2001; Yu et al., 2012; Tobin et al., 2010; Jackson & Perry, z.d.). Op basis van de antwoorden kunnen vervolgens scores berekend worden die worden uitgedrukt als *gevoelde druk tot masculiene gedragingen, gevoelde druk tot feminiene gedragingen, masculiene gendertypishheid en feminiene gendertypischheid*. De originele MAGIS is ontwikkeld voor kinderen. Er is daarom gekozen voor een aangepaste versie van de MAGIS voor volwassenen. Zie Bijlage 3 voor de gebruikte MAGIS vragenlijst.

Gendertranscendence

Voor de beoordeling van gendertranscendence is een aangepaste versie van de *Social Role Questionnaire* (SRQ) toegevoegd. De SRQ is een meetinstrument om ideeën over genderdruk en – conformiteit op een maatschappelijk niveau te meten (Baber & Tucker, 2006). Hierin wordt er gekeken naar de attitude van mensen ten opzichte van de sociale rol die een bepaald gender wel of niet zouden moeten spelen. Via stellingen over (traditionele) genderverdelingen wordt er een beeld geschetst van wat de mate van gendertranscendence is van mensen. Oftewel, in hoeverre zij taken, eigenschappen en rollen als gender overstijgend zien. Denk bijvoorbeeld aan de volgende stellingen: “Moeders zouden enkel moeten werken bij noodzaak.”, “Een vader’s hoofdverantwoordelijkheid is om zijn kinderen financieel te ondersteunen.” en “We moeten stoppen met nadenken over de vraag of mensen mannelijk of vrouwelijk zijn en ons richten op andere kenmerken.”. Via een 5-punt Likertschaal (d.w.z. helemaal niet mee eens, niet mee eens, neutraal, mee eens of helemaal mee eens) worden de stellingen beantwoord. De originele SQR belicht ook andere zaken naast

gendertranscendence. Er is daarom gekozen om alleen de 5 stellingen toe te voegen die ingaan op gendertranscendence. Zie Bijlage 4 voor de gebruikte SRQ vragenlijst.

Type onderzoek en analyse van data

Alle participanten kregen gerandomiseerd alle personen uit de drie gender categorieën (mannelijk, vrouwelijk of beide/geen) tezamen met één van de persoonlijke teksten uit de vier valentiecategorieën (positief, negatief, neutraal of geen) te zien. Dit maakt deze onderzoeksopzet een 4 (valentie) x 3 (gender) within-subject onderzoeksdesign.

Aangezien de twee onafhankelijke variabelen beide bestaan uit categorieën en de drie afhankelijke variabelen continue variabelen zijn, is er een two-way multivariate variantieanalyse (d.w.z. MANOVA) uitgevoerd om de hypothese te toetsen dat persoonlijke informatie leidt naar meer empathie en verbondenheid. De afhankelijke variabelen zijn cognitieve empathie, affectieve empathie en verbondenheid. De onafhankelijke variabelen die zijn toegevoegd zijn de gender categorieën van de afbeeldingen van personen en persoonlijke informatievalenties. Om de hypothese te toetsen dat genderdruk, -conformiteit en -transcendence leiden tot meer empathie en verbondenheid zijn meerdere losse multiple regressieanalyses uitgevoerd. Hiervoor zijn de MAGIS scores en SQR scores toegevoegd als onafhankelijke variabelen. Tenslotte zijn de gemiddelde scores op cognitieve empathie, affectieve empathie en verbondenheid over alle afbeeldingen gebruikt als afhankelijke variabelen.

Resultaten

De MANOVA analyse van cognitieve empathie, affectieve empathie en verbondenheid, hebben geen significante interactie effecten opgeleverd tussen persoonlijke informatie en gender categorieën. Er zijn wel significante main effecten gevonden. Zo beoordeelden participanten cognitieve empathie significant lager bij geen persoonlijke informatie ten opzichte van positieve, negatieve en neutrale persoonlijke informatie. Daarnaast beoordeelden participanten affectieve empathie significant hoger bij negatieve persoonlijke informatie ten opzichte van positieve, neutrale of geen persoonlijke informatie. De multipale regressie analyse van genderdruk, -conformiteit en -transcendence hebben geen significante verschillen opgeleverd in cognitieve empathie, affectieve empathie en verbondenheid. Alvorens de resultaten van het huidig onderzoek verder behandeld worden, worden de uitkomsten van de manipulatiecheck van de gebruikte gender categorieën besproken.

Manipulatiecheck Gender Categorieën

Om na te gaan of de participanten de mannelijkheid en vrouwelijkheid van de afgebeelde personen in overeenstemming met de gebruikte gender categorieën beoordelen, zijn beschrijvende statistieken gebruikt. Hiervoor zijn de gemiddelden (\bar{x}) en standaarddeviaties (s) van de beoordelingen over mannelijkheid en vrouwelijkheid van elk afgebeelde persoon berekend. Daarnaast is er een spreidingsdiagram gemaakt ter visualisatie van het bovenstaande. In Tabel 2 en Figuur 4 zijn alle beoordelingen van participanten opgenomen.

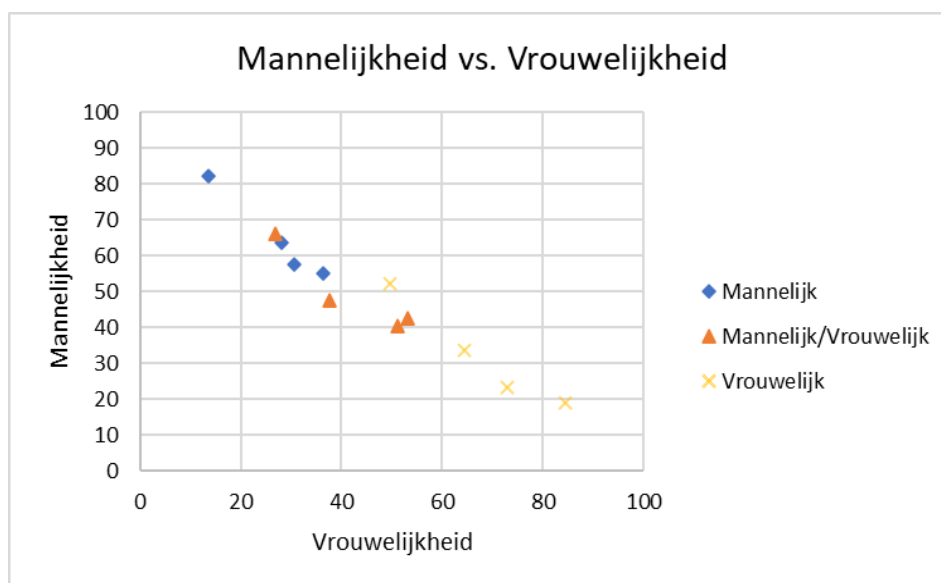
Tabel 2

De gemiddelden (\bar{x}) en standaarddeviaties (s) van de beoordelingen over de mannelijkheid en vrouwelijkheid van de afgebeelde personen

Afb.	Gendercategorie	\bar{x} mannelijkheid	s	\bar{x} vrouwelijkheid	s	$\bar{x}_m - \bar{x}_v$
1	m	82.09	24.84	13.57	15.30	68.52
2	m	57.78	30.99	30.52	24.71	27.26
3	m	55.04	25.69	36.30	16.75	18.74
4	m	63.74	30.71	28.22	25.08	35.52
5	m/v	47.52	30.61	37.70	24.44	9.82
6	m/v	40.35	25.14	51.26	22.62	-10.91
7	m/v	42.61	26.00	53.22	24.50	-10.61
8	m/v	66.13	27.67	26.96	24.30	39.17
9	v	52.35	25.72	49.57	25.01	2.78
10	v	33.61	26.93	64.43	26.27	-30.82
11	v	18.95	16.08	84.35	12.90	-65.40
12	v	23.26	24.10	73.04	23.57	-49.78

Figuur 4

Een spreidingsdiagram van de beoordelingen van mannelijkheid en vrouwelijkheid van de afgebeelde personen per gendercategorie



Wat opvalt in Tabel 2 zijn de grote standaarddeviaties rondom een groot aantal gemiddelde beoordelingen. Daarnaast vallen de hoge beoordeling over mannelijkheid en de lage beoordeling over vrouwelijkheid van afbeelding 8 op. In Figuur 4 is daarom ook te zien dat de positie van afbeelding 8 te vinden is tussen de beoordelingen van personen die als mannelijk zijn gecategoriseerd door het onderzoeksteam. Ook vallen de hoge beoordeling over mannelijkheid en de middelbare beoordeling over vrouwelijkheid van afbeelding 9 op. In Figuur 4 is daarom ook te zien dat de positie van afbeelding 9 te vinden is tussen de beoordelingen van personen die als mannelijk/vrouwelijk zijn gecategoriseerd door het onderzoeksteam. Tenslotte valt in Figuur 4 op dat de gemiddelden grofweg in een lineaire verband van linksboven naar rechtsonder lijken te gaan. Dit suggereert dat participanten mannelijkheid en vrouwelijkheid hebben beoordeeld op een manier waarbij het één het ander uitsluit. Participanten waren daarentegen vrij om mannelijkheid en vrouwelijkheid los van elkaar te beoordelen op twee verschillende sliders van 0 tot 100. Er zijn daarom ook geen afbeeldingen beoordeeld als niet mannelijk en niet vrouwelijk (hoek linksonder) of als zeer mannelijk en zeer vrouwelijk (hoek rechtsboven).

Het effect van persoonlijke informatie en gender categorieën op cognitieve empathie, affectieve empathie en verbondenheid

Om de hypothese te toetsen dat persoonlijke informatie leidt tot meer cognitieve empathie, affectieve empathie en verbondenheid, is er een two-way MANOVA uitgevoerd. Hierbij werd ook onderzocht of de gender categorie van de personen waarmee empathie en verbondenheid werd gevoeld invloed hadden. In Tabel 3 zijn allereerst de beschrijvende statistieken opgenomen van cognitieve empathie, affectieve empathie en verbondenheid.

Tabel 3

De gemiddelden (\bar{x}) en standaarddeviaties (s) van cognitieve empathie, affectieve empathie en verbondenheid van het totaal, per gender categorie en per persoonlijke tekst

Variabele		Cognitieve empathie		Affectieve empathie		Verbondenheid	
		\bar{x}	s	\bar{x}	s	\bar{x}	s
		Gender	Mannelijk	35.54	3.22	.24	.01
categorie	Mannelijk/Vrouwelijk	40.05	3.27	.22	.01	2.44	.01
	Vrouwelijk	33.74	3.11	.24	.01	2.08	.11
Persoonlijke tekst	Positief	39.26	3.70	.21	.01	2.15	.13
	Negatief	40.35	3.52	.28	.01	2.20	.12
	Neutraal	42.83	3.83	.21	.02	2.35	.14
	Geen	23.34	3.74	.23	.01	2.07	.13
Totaal		34.87	27.56	.23	.11	2.14	1.02

Noot. Cognitieve empathie is beoordeeld middels een slider van 0 (geen cognitieve empathie) t/m 100 (heel veel cognitieve empathie). Affectieve empathie is beoordeeld middels afstand op de GEW's (Schuman et al., 2015; Tinio & Gartus, 2018) van 0 (weinig afstand/veel affectieve empathie) t/m 1 (veel afstand/geen affectieve empathie). Verbondenheid is beoordeeld middels de *single-item Inclusion of Other in the Self (IOS) scale* (Aron et al., 1992) van 1 (geen verbondenheid) t/m 6 (veel verbondenheid).

In de MANOVA zijn de persoonlijke informatie en gender categorieën als onafhankelijke variabelen toegevoegd. Cognitieve empathie, affectieve empathie en verbondenheid zijn toegevoegd als afhankelijke variabelen. Om dit mogelijk te maken is de

data ten eerste getransponeerd van breed naar lang, aangezien de dataset was opgedeeld in rijen waarbij elke rij een deelnemer representeerde, wat zich niet goed leende voor een MANOVA. Daarnaast waren de afbeeldingen en persoonlijke informatie in de dataset nog genummerd van 1 tot 12. In lijn met de 4 (valentie persoonlijke informatie) x 3 (gender categorieën afbeeldingen) onderzoeksopzet zijn er daarom twee variabelen toegevoegd aan de dataset die de afbeeldingen en persoonlijke teksten verdeelden over de juiste categorieën. Er is geen significant interactie effect gevonden tussen de gender categorieën en persoonlijke informatie op de gecombineerde afhankelijke variabelen, $F(18, 577) = 1.137, p = .311$; Wilk's $\Lambda = .906$, partial $\eta^2 = .032$. Zie Tabel 4 voor alle main effecten van gender categorieën en persoonlijke informatie op cognitieve empathie, affectieve empathie en verbondenheid.

Tabel 4

De main effecten van gender categorieën en persoonlijke informatie op cognitieve empathie, affectieve empathie en verbondenheid.

Variabele		Sum of Squares	Df	Mean Square	F	p
Persoonlijke Informatie	Cogn. Empathie	12313.28	3	4104.43	5.63	<.001
	Aff. Empathie	.163	3	.054	5.19	.002
	Verbondenheid	2.06	3	.69	.75	.522
Gender categorieën	Cogn. Empathie	1491.80	2	745.90	1.02	.361
	Aff. Empathie	.023	2	.012	1.10	.334
	Verbondenheid	6.32	2	3.16	3.47	.033
Error	Cogn. Empathie	150222.96	206	729.238		
	Aff. Empathie	2.155	206	.010		
	Verbondenheid	187.84	206	.912		
Total	Cogn. Empathie	455096	218			



Aff. Empathie	14.03	218
Verbondenheid	1240	218

Zoals te zien in Tabel 4 zijn er wel meerdere significante main effecten gevonden. Zo is er een significant effect gevonden van persoonlijke informatie op cognitieve empathie, $F(3, 206) = 5.63, p < .001$, partial $\eta^2 = .08$ en op affectieve empathie, $F(3, 206) = 5.19, p = .002$, partial $\eta^2 = .07$. Post-hoc Scheffe tests duiden dat participanten significant lager scoorden op cognitieve empathie bij geen persoonlijke informatie ten opzichte van positieve persoonlijke informatie ($MD = -14.64, SD = 5.17, p = .049$), negatieve persoonlijke informatie ($MD = -16.54, SD = 5.09, p = .016$) en neutrale persoonlijke informatie ($MD = -19.31, SD = 5.30, p = .005$). Daarnaast scoorden participanten significant hoger op affectieve empathie bij negatieve persoonlijke informatie ten opzichte van positieve persoonlijke informatie ($MD = .066, SD = .029, p = .010$), neutrale persoonlijke informatie ($MD = .067, SD = .019, p = .011$) en geen persoonlijke informatie ($MD = .055, SD = .019, p = .044$). Ook is er een significant effect gevonden van gender categorieën op verbondenheid, $F(2, 206) = 3.47, p = 0.33$, partial $\eta^2 = 0.33$. Echter, post-hoc Scheffe tests lieten geen significante verschillen in verbondenheid zien tussen de gendercategorieën. In de post-hoc analyse is voor Scheffe gekozen, omdat de vergeleken groepen niet gelijk waren in aantallen door de randomisatie van combinaties tussen gendercategorie en persoonlijke tekst.

Met deze resultaten is er ten eerste gedeeltelijke ondersteuning gevonden voor de hypothese dat persoonlijke informatie leidt naar meer empathie en verbondenheid. Zo lieten de resultaten zien dat geen persoonlijke informatie leidt naar minder cognitieve empathie ten opzichte van persoonlijke informatie, ongeacht hun valentie. Daarnaast leidde negatieve persoonlijke informatie naar significant meer affectieve empathie ten opzichte van positieve persoonlijke informatie, neutrale persoonlijke informatie en geen persoonlijke informatie. Een

significant verschil in affectieve empathie tussen positieve, neutrale en geen persoonlijke informatie is daarentegen niet gevonden. Ook zijn er geen significante verschillen gevonden in verbondenheid door persoonlijke informatie. Ten tweede is er daarom ook geen ondersteuning gevonden voor de hypothese dat positieve persoonlijke informatie leidt naar de meeste empathie en verbondenheid. Tenslotte hebben de resultaten ook geen aanwijzingen gevonden dat de gender categorieën een rol hebben gespeeld in de hoeveelheid empathie en verbondenheid.

Het effect van genderdruk, -conformiteit en -transcendence op cognitieve empathie, affectieve empathie en verbondenheid

Om de hypothesen te toetsen dat genderdruk, -conformiteit en -transcendence leiden tot meer cognitieve empathie, affectieve empathie en verbondenheid, zijn meerdere multipele regressieanalyses uitgevoerd. De uitkomstvariabelen voor de multipele regressieanalyses waren cognitieve empathie, affectieve empathie en verbondenheid. In Tabel 5 zijn allereerst de beschrijvende statistieken opgenomen van genderdruk, -conformiteit en -transcendence. Wat opvalt in Tabel 5 zijn de relatief lage scores op gevoelde druk en de relatief hoge score op gendertranscendence.

Tabel 5

De gemiddelden (\bar{x}) en standaarddeviaties (s) van genderdruk, -conformiteit en -transcendence

Variabele	\bar{x}	s	Minimum	Maximum
Masculiene Gendertypishheid (MGT)	2.36	.69	1.38	3.75
Feminiene Gendertypishheid (FGT)	2.60	.76	1.13	3.63
Gevoelde druk tot masculiene gedragingen (GDM)	1.72	.59	1.00	2.75
Gevoelde druk tot feminiene gedragingen (GDF)	1.41	.47	1.00	3.13
Gendertranscendence (GT)	4.04	.69	2.60	5.00

Noot. Genderdruk en -conformiteit zijn beoordeeld middels MGT, FGT, GDM en GDF op een schaal van 1 (geen) t/m 4 (veel). Gendertranscendence is beoordeeld middels GT op een schaal van 1 (geen) t/m 5 (veel).

Voor de multiële regressieanalyses zijn in de eerste stap de scores op de MAGIS vragenlijst omgerekend naar de componenten van genderdruk en -conformiteit (Egan & Perry, 2001; Yu et al., 2012; Tobin et al., 2010; Jackson & Perry, z.d.). Deze componenten zijn *feminiene gender typischheid* (FGT), *masculiene gender typischheid* (MGT), *gevoelde druk meer feminien te gedragingen* (GDF) en *gevoelde druk tot masculiene gedragingen* (GDM). Als tweede stap zijn de scores op de SQR vragenlijst omgerekend naar *gendertranscendence* (GT) (Baber & Tucker, 2006). Vervolgens zijn de gemiddelde scores berekend per participant op cognitieve empathie, affectieve empathie en verbondenheid over alle afbeeldingen. In de multiële regressieanalyses zijn de scores op FGT, MGT, GDF, GDM en GT toegevoegd als onafhankelijke variabelen. Tenslotte zijn de gemiddelde scores op cognitieve empathie, affectieve empathie en verbondenheid toegevoegd als afhankelijke variabelen. Zie Tabellen 6, 7 en 8 voor de statistische resultaten.

Tabel 6

De regressiecoëfficiënt (β), standaardfout (se), 95% betrouwbaarheidsinterval en p-waarden omtrent het effect van genderdruk, -conformiteit en -transcendence op cognitieve empathie

Variabele	Genderthema	β	se	95% BI		p
				L	R	
Cognitieve empathie	FGT	17.42	10.52	-4.88	39.72	.117
	MGT	12.51	11.75	-12.34	37.42	.303
	GDF	16.29	9.63	-4.12	36.70	.110
	GDM	5.21	9.87	-15.71	27.12	.605
	GT	15.09	7,61	-1.04	31.22	.065

Tabel 7

De regressiecoëfficiënt (β), standaardfout (se), 95% betrouwbaarheidsinterval en p-waarden omtrent het effect van genderdruk, -conformiteit en -transcendence op affectieve empathie

Variabele	Genderthema	β	se	95% BI		p
				L	R	
Affectieve empathie	FGT	-0.8	.04	-.174	.012	.083
	MGT	-.10	.05	-.200	.008	.068
	GDF	0.04	.04	-.050	.120	.399
	GDM	.00	.04	-.085	.090	.951
	GT	0.01	0.3	-.059	.075	.805

Tabel 8

De regressiecoëfficiënt (β), standaardfout (se), 95% betrouwbaarheidsinterval en p-waarden omtrent het effect van genderdruk, -conformiteit en -transcendence op verbondenheid

Variabele	Genderthema	β	se	95% BI		p
				L	R	
Verbondenheid	FGT	.630	.374	-.163	1.42	.111
	MGT	.459	.418	-.426	1.34	.288
	GDF	.117	.342	-.609	.842	.341
	GDM	-.146	.351	-.889	.598	.684
	GT	.332	.271	-.241	.906	.237

Zoals te zien in Tabellen 6, 7 en 8 zijn er geen significante verschillen gevonden. Ten eerste zijn er geen effecten gevonden dat genderdruk, -conformiteit en -transcendence leiden naar meer cognitieve empathie, $F(5,16) = 2.284$, $p = .095$, $R^2 = .417$. Ten tweede zijn er ook geen effecten gevonden dat genderdruk, -conformiteit en -transcendence leiden naar meer affectieve empathie, $F(5,16) = 1.020$, $p = .438$, $R^2 = .242$. Tenslotte zijn er geen effecten gevonden dat genderdruk, -conformiteit en -transcendence leiden naar meer verbondenheid, F



$(5,16) = 2.102, p = .118, R^2 = .397$. Er is daarom geen ondersteuning gevonden voor de hypothesen dat genderdruk, -conformiteit en -transcendence leiden naar meer cognitieve empathie, affectieve empathie en verbondenheid.

Discussie

In huidig onderzoek is een vervolg gegeven aan een pilotstudie van de Rijksuniversiteit Groningen rondom de kunsttentoonstelling genaamd de *Gender Monologen* (*Gender Trilogie*, 2022). De relatie tussen persoonlijke informatie en cognitieve empathie, affectieve empathie en verbondenheid is hierdoor met het huidig onderzoek verder onderzocht. Degenen waarmee empathie en verbondenheid werd gevoeld waren personen die buiten de traditionele genderverdeling vallen. Er is ook gekeken of de gender categorie van deze personen een rol speelde binnen de relatie tussen persoonlijke informatie en cognitieve empathie, affectieve empathie en verbondenheid. Tenslotte is getoetst of ervaren genderdruk, -conformiteit en -transcendence onder participanten effect hebben op hun gevoelde empathie en verbondenheid met de eerder genoemde personen.

Ten eerste werd verwacht dat persoonlijke informatie leidt naar meer empathie en verbondenheid dan geen persoonlijke informatie. Zo had het huidig onderzoek in lijn met de *Contact Theorie* (Allport, 1954) en verschillende latere onderzoeken naar indirect contact (Dovidio et al, 2011; Crisp & Turner, 2009; White et al., 2015; Amichai-Hamburger & McKenna, 2006), de hypothese dat persoonlijke informatie leidt tot meer cognitieve empathie, affectieve empathie en verbondenheid dan geen persoonlijke informatie. Hierbij werd vermoed dat positieve persoonlijke informatie het grootste effect zou hebben. Daarom had het huidig onderzoek ook de hypothese dat positieve persoonlijke informatie leidt tot de meeste cognitieve empathie, affectieve empathie en verbondenheid (Depow et al., 2021). De resultaten van dit onderzoek ondersteunen deze hypothesen gedeeltelijk. Zo lieten de resultaten zien dat geen persoonlijke informatie leidt naar minder cognitieve empathie ten opzichte van positieve, negatieve en neutrale persoonlijke informatie. Daarnaast leidde negatieve persoonlijke informatie naar significant meer affectieve empathie. Een significant verschil in affectieve empathie tussen positieve, neutrale en geen persoonlijke informatie is

daarentegen niet gevonden. Ook zijn er geen significante verschillen gevonden in verbondenheid door persoonlijke informatie, ongeacht hun valentie. Tenslotte zijn er geen significante verschillen gevonden in empathie en verbondenheid onder participanten naar aanleiding van de gender categorie van de personen die buiten de traditionele genderverdeling vallen waarmee de empathie en verbondenheid werd gevoeld.

In het huidig onderzoek werd verwacht dat ervaren genderdruk-, -conformiteit en -transcendence zou leiden naar meer empathie en verbondenheid. De hypothese luidde daarom dat genderdruk, -conformiteit en -transcendence leiden tot meer cognitieve empathie, affectieve empathie en verbondenheid. Hierbij werd verondersteld dat deze genderthema's leiden tot een *intragroup* relatie en daarmee een *ingroup bias* met personen die buiten de traditionele genderverdeling vallen (Aronson et al., 2010; Taylor et al., 1981). Er zijn geen significante effecten gevonden van genderdruk, -conformiteit en -transcendence op cognitieve empathie, affectieve empathie en verbondenheid. De resultaten van dit onderzoek ondersteunen deze hypothese hiermee niet.

Limitaties en toekomstig onderzoek

Steekproef

Door verschillende uitdagingen binnen het onderzoek is de gebruikte steekproef klein en niet representatief voor een grotere populatie. In eerste instantie was het de bedoeling om te focussen op een grote groep eerstejaars psychologiestudenten middels een pilotstudie rondom persoonlijke informatie in indirect contact. Door technische uitdagingen rondom de ontwikkeling van het volledige gerandomiseerde within-subject design in Qualtrics, de software die gebruikt is om de vragenlijst te ontwikkelen, ging de vragenlijst later de lucht in dan gepland. Hierdoor konden er niet meer participanten geworven worden via SONA, de software die gebruikt is om eerstejaars psychologiestudenten te werven. Dit heeft er toe geleid dat er enkel 13 eerstejaars psychologiestudenten hebben deelgenomen aan het huidige

onderzoek. Om deze tegenvallende grootte van de steekproef enigszins op te vangen, zijn er vervolgens 11 participanten geworven middels een convenience sample. Het bleek uitdagend te zijn meer mensen bereid te vinden tot participatie in verband met de lengte van de vragenlijst (30 minuten). De steekproefgrootte is hierdoor blijven steken op 23. Daarnaast hebben deze participanten ook opvallende overeenkomstige kenmerken. De participanten scoorden gemiddeld 4,04 op gendertranscendence (van de 5) en er hebben geen participanten deelgenomen aan het huidig onderzoek met een leeftijd tussen de 45 en 54 jaar en 65 jaar en ouder. Daarnaast deden er ook geen non-binaire participanten mee en scoorden de participanten gemiddeld 1,41 op gevoelde druk tot feminiene gedragingen en 1,72 op gevoelde druk tot masculien gedragingen (van de 4). Dit betekent dat de steekproef niet representatief is voor mensen met lage scores op gendertranscendence, hoge scores tot gevoelde druk en alle leeftijdsintervallen. Een mogelijk effect dat dit kan hebben op de resultaten van dit onderzoek is dat er moeilijker onderscheid kan worden gemaakt tussen de effecten van genderdruk, -conformiteit en -transcendence op empathie en verbondenheid, omdat er weinig variatie zat binnen de ervaren genderdruk, -conformiteit en -transcendence onder participanten. Kortom, de steekproef is klein en niet representatief.

Toekomstig onderzoek is daarom nodig en het huidig onderzoek heeft een makkelijk repliceerbaar onderzoeksopzet opgeleverd. Naast een grotere steekproef, is het tijdens toekomstig onderzoek interessant om gebruik te maken van cluster sampling. De cluster sampling kan dan worden ingezet als een korte pilotstudie om te garanderen dat de steekproef bestaat uit participanten met een grotere variatie aan scores op genderdruk, -conformiteit en -transcendence. Het huidig onderzoek kan daarentegen gezien worden als een pilotstudie van het ontwikkelde onderzoeksdesign en representeert, met haar within-subject design, de participanten die mee hebben gedaan. Het volledig gerandomiseerde within-subject design maakt het minder waarschijnlijk dat verschillen tussen condities onopgemerkt blijven. De

gebruikte meetinstrumenten zijn alom erkend en getoetst op validiteit. Dit onderzoeksdesign inclusief de meetinstrumenten kan dus aan een groter publiek worden aangeboden.

Empathie

De resultaten van dit onderzoek ondersteunen de hypothesen dat persoonlijke informatie leidt tot meer empathie gedeeltelijk. Er zijn significante effecten gevonden dat positieve, negatieve en neutrale persoonlijke informatie leidt naar cognitieve empathie. Daarnaast is er ondersteuning gevonden dat negatieve persoonlijke informatie leidt naar meer affectieve empathie, maar dit effect werd niet gevonden als gevolg van positieve en neutrale persoonlijke informatie. Hier zijn meerdere mogelijke verklaringen voor. Ten eerste kan dit liggen aan de vormen van empathie. Zo verwijst cognitieve empathie naar het vermogen te begrijpen wat een ander meemaakt en affectieve empathie naar het vermogen mee te voelen met een ander (de Wied, 2022). Om te begrijpen wat een ander meemaakt, dient iemand logischerwijs te weten wat die ander bezighoudt. Desondanks dat positieve en negatieve persoonlijke informatie intiemer is, lijkt neutrale persoonlijke informatie ook voldoende te vertellen over wat die ander meemaakt. Dit suggereert tevens dat affectieve empathie een verdergaande vorm van empathie is. Zo kan het zijn om naast een vermogen van begrip, ook reflexmatige spiegelneuronen te activeren in het lichaam om mee te voelen, intiemere persoonlijke informatie nodig is met meer emotionele impact. Volgens de *Contact Theorie* (Allport, 1954) en verschillende latere onderzoeken naar indirect contact (Dovidio et al, 2011; Crisp & Turner, 2009; White et al., 2015; Amichai-Hamburger & McKenna, 2006) kan het leren van persoonlijke informatie leiden tot empathie en verbondenheid. Hierbij wordt verondersteld dat de persoonlijk informatie impactvol dient te zijn. Zo kan neutrale persoonlijke informatie onvoldoende zijn om affectieve empathie op te roepen. Dit zou daarentegen ook betekenen dat impactvolle positieve persoonlijke informatie zou moeten leiden naar affectieve empathie. Er zijn mogelijke verklaringen voor dit verschil in

significantie tussen positieve en negatieve persoonlijke informatie. Zo kan dit liggen aan de impactsterkte van de positieve persoonlijke informatie die gebruikt is in het huidige onderzoek. Daarnaast is empathie een potentiële psychologische motivator om anderen in nood en/of tegenspoed te helpen (McDonald & Messinger, 2011). Empathie is hierbij dus verbonden aan een ervaren hulpvraag van een ander. Zo kan het zijn dat deze hulpvraag niet genoeg aanwezig is om een vermogen van meevoelen op te roepen bij positieve persoonlijke informatie en wel bij negatieve persoonlijke informatie.

In toekomstig onderzoek is het daarom ook interessant om positieve persoonlijke informatie impactvoller te maken. Daarbij kan het ook interessant zijn om verschillende maten van ernst binnen valentiecategorieën, en/of verschillende vormen van persoonlijke informatie te ontwikkelen. Denk bijvoorbeeld aan audiovisuele fragmenten of langere teksten waarin persoonlijke informatie met verschillende mate van ernst wordt verdeeld. Daarnaast is een verder onderscheid van hulpvraag interessant om aan te brengen in zowel de positieve als de negatieve persoonlijke informatie.

Verbondenheid

De resultaten van dit onderzoek bevestigen de hypothesen dat persoonlijke informatie leidt tot meer verbondenheid niet. Dit kan liggen aan de elementen van verbondenheid. Het huidige onderzoek heeft gebruik gemaakt van de volgende definitie van verbondenheid: ‘‘Een subjectieve evaluatie van de mate waarin iemand waardevolle, hechte en constructieve banden heeft met anderen (d.w.z. individuen, groepen en gemeenschappen; O’Rourke & Sidani, 2017). Verbondenheid kan gevoeld worden met personen, maar ook met groepen met gedeelde interesses zoals zingeving, ideologieën, doelen, leed of zelfs vijanden. Het is mogelijk dat het verschaffen van persoonlijke informatie onvoldoende is om verbondenheid op te roepen, als deze informatie geen gedeelde interesse en/of band activeert. Zoals hiervoor besproken waren de scores op gevoelde druk tot masculiene en feminiene gedragingen laag

onder de participanten. De persoonlijke informatie tezamen met de afgebeelde personen in het huidig onderzoek suggereren daarentegen ervaren genderdruk en -conformiteit. Het is daarom mogelijk dat deze stimuli geen gedeelde interesse en/of band activeerden, waardoor verbondenheid niet werd opgewekt. Het eerder gemaakte voorstel tot clustersampling in ervaren genderdruk en -conformiteit is daarom hier ook van toepassing voor toekomstig onderzoek.

Genderdruk, -conformiteit en -transcendence

De resultaten van dit onderzoek komen ook niet overeen met de hypothesen dat genderdruk, -conformiteit en -transcendence leiden tot meer empathie en verbondenheid. Hier zijn meerdere mogelijke verklaringen voor. Ten eerste kan dit liggen aan de timing van de gebruikte MAGIS en SQR vragenlijsten. Nadat participanten alle vragen over de afbeeldingen hadden beantwoord, werd hun namelijk gevraagd om deze vragenlijsten in te vullen. Het is daarom niet uitgesloten dat de antwoorden van de participanten op de MAGIS en SQR vragenlijsten is beïnvloed door de hiervoor ingevulde vragen inclusief afbeeldingen en persoonlijke teksten. Denk bijvoorbeeld aan het afzwakken van eigen gevoelde druk na het zien en lezen van de ernst van de gevoelde druk van de personen in de afbeeldingen. Om order-effecten in toekomstig onderzoek te verminderen, zal cluster sampling ook hier oplossing bieden. De MAGIS en SQR kunnen namelijk opgenomen worden in de cluster sampling waardoor de order-effecten worden verminderd.

Verder is een alternatieve uitleg van het gebrek aan significantie dat gendertranscendence niet tot *intragroup* relaties leidt met personen die buiten de traditionele genderverdeling vallen. Gendertranscendence zegt namelijk iets over de houding van mensen ten opzichte van genderrollen en de taken en activiteiten die hierbij horen. Dit hoeft echter niet te betekenen dat mensen met gendertranscendence in dezelfde sociale groep vallen als personen die uitdagingen hebben gekend rondom hun eigen gender(rol).

Gender categorieën

Opvallend in dit onderzoek waren ook de gebruikte gender categorieën (masculien, feminien en masculien/feminien). De gebruikte afbeeldingen zijn zorgvuldig geselecteerd door een team van experts, maar de grote standaarddeviaties en duidelijke verschillen in opinies over sommige gebruikte afbeeldingen, doen vermoeden dat mannelijkheid en vrouwelijkheid hoogstpersoonlijke invullingen kennen. Wat masculien/feminien gender typisch overkomt voor de één, kan een andere betekenis krijgen door een ander. De sterkte en impact die deze typischheden hebben, kunnen ook verschillen tussen personen. In het vervolg is het daarom ook interessant om gebruikte stimuli alvorens aan een groter publiek te meten, in het bijzonder wanneer het gaat over persoonlijke thema's zoals mannelijkheid en vrouwelijkheid.

Conclusie

Het doel van dit onderzoek was om te kijken wat persoonlijke informatie kan betekenen voor empathie en verbondenheid. Het huidige onderzoek heeft een pilotstudie uitgevoerd wat zich goed leent voor vervolgonderzoek inclusief verbeteringen op bredere schaal. Daarnaast heeft het onderzoek verschillende inzichten opgeleverd over de verschillen tussen cognitieve empathie, affectieve empathie en verbondenheid en welke vormen van persoonlijke informatie hieraan bijdragen. Zo is er ondersteuning gevonden dat persoonlijke informatie ongeacht haar valentie leidt tot cognitieve empathie, terwijl enkel negatieve persoonlijke informatie heeft geleid tot affectieve empathie. Er is geen ondersteuning gevonden dat persoonlijke informatie leidt naar verbondenheid. De inzichten en dit onderzoeksdesign kunnen ook gebruikt worden voor onderzoeken naar andere groepen dan personen die buiten de traditionele genderverdeling vallen. Vervolgonderzoeken met grotere steekproeven kunnen voortbouwen met nieuwe herziende vormen van persoonlijke informatie en hun impact op empathie en verbondenheid.

Referentielijst

- Abrams, D. (2010) Processes of prejudice: Theory, evidence and intervention. *Human Right*, 68
- Allport, G. W. (1954). *The Nature of Prejudice*. Perseus Books.
- Amichai-Hamburger, Y. & McKenna, K. Y. (2006). The contact hypothesis reconsidered: Interacting via the Internet. *Journal of Computer-Mediated Communication*, 11(3), 825–843. doi:10.1111/j.1083-6101.2006.00037.x
- Aron, A., Aron, E.N. & Smollan, D. (1992). Inclusion of other in the self scale and the structure of interpersonal closeness. *Journal of Personality and Social Psychology*, 63(4), 596-612
- Aronson, E., Wilson, T. D. & Akert R. (2010). *Social Psychology*. Prentice Hall
- Baker, P.E. (1934). Negro–White adjustment. *New York: Association Press*. p. 120.
- Baber, K. M. & Tucker, C. J. (2006) The Social Roles Questionnaire: A new approach to measuring attitudes toward gender. *Sex Roles: A Journal of Research*, 54(7-8), 459-467. <https://doi.org/10.1007/s11199-006-9018-y>.
- Bertrand, M. & Dufle, E. (2017). Field Experiments on Discrimination. *Handbook of Economic Field Experiments*, 1, 309-393. doi:10.1016/bs.hefe.2016.08.004
- Bowlby J. (1973). *Attachment and loss: Vol 2. Separation: Anxiety and anger*. Basic Books.
- Brameld, T (1946). *Minority problems in the public schools*. Harper.
- Coyne, K., Adam, A., Murtagh, A. & McGinn, C. (2020) Using the Geneva Emotion Wheel to Measure Perceived Affect in Human-Robot Interaction. *HRI '20*, 491-498. doi: 10.1145/3319502.3374834
- Crisp, R. J. & Turner, R. N. (2009). Can imagined interactions produce positive perceptions? Reducing prejudice through simulated social contact. *American Psychologist*, 64(4), 231–240. doi:10.1037/a0014718

- Cuff, B.M.P., Brown, S.J., Taylor, L. & Howat, D.J. (2016). Empathy: a review of the concept. *Emotion Review*, 8, 144-153.
- Davis, M. (1980). A Multidimensional Approach to Individual Differences in Empathy. *JSAS Catalog of Selected Documents in Psychology*, 10(85)
- Davis, M. (1983) Measuring Individual Differences in Empathy: Evidence for a Multidimensional Approach. *Journal of Personality and Social Psychology*, 44, 113-126
- Davis, M. (1994) Empathy: A Social Psychological Approach. *Westview Press*
- Depow, G. J., Francis, Z. & Inzlicht, M. (2021). The Experience of Empathy in Everyday Life. *Psychological Science*, 32(8), 1198-1213.
<https://doi.org/10.1177/0956797621995202>
- Dovidio, J. F., Eller, A. & Hewstone, M. (2011). Improving intergroup relations through direct, extended and other forms of indirect contact. *Group Processes & Intergroup Relations*, 14(2), 147–160. doi:10.1177/1368430210390555
- De Wied (2022). Over empathie en disruptieve gedragsstoornissen. *Justitiële verkenningen*, 48(1), 23-37. doi:10.5553/JV/016758502022048001003
- Egan, S. & Perry, D. (2001) Gender Identity: A Multidimensional Analysis With Implications for Psychosocial Adjustment. *Developmental Psychology*, 37, 452-463.
doi:10.1037/0012-1649.37.4.451.
- Gender Trilogie* (2022). Dat Bolwerck. <https://www.datbolwerck.nl/agenda/gender-trilogie>
- Haggadone, B. A., Banks, J. & Koban, K. (2021). Of robots and robotkind: Extending intergroup contact theory to social machines. *Communication Research Reports*, 38(3), 161–171. doi:10.1080/08824096.2021.1909551
- Haslam, C., Cruwys, T., Haslam, S. A. & Jetten, J. (2015). Social connectedness and health. *Encyclopaedia of Geropsychology*, 46(1)

- Hazan C. & Shaver P. (1987). Romantic love conceptualized as an attachment process. *Journal of Personality and Social Psychology*, 52, 511-524.
- Herek, G. M. (1987). The instrumentality of attitudes: Toward a neofunctional theory. *Journal of Social Issues*, 42(2), 99–114. doi:10.1111/j.1540-4560.1986.tb00227.x
- Hogan, R. (1969). Development of an Empathy Scale. *Journal of Consulting and Clinical Psychology*, 33, 307-316.
- Jackson, D. & Perry, D. (z.d.). Multifactor Adult Gender Identity Scale (MAGIS). *Florida Atlantic University*. <https://student.fau.edu/djacks57/web/magis.html>
- Konrath, S. H., O'Brien, E. & Hsing, C. K. (2011). Changes in dispositional empathy in American college students over time: A meta-analysis. *Personality and Social Psychology Review*, 15, 180-198.
- Konrath, S. H., Chopik, W. J., Hsing, C. K., & O'Brien, E. (2014). Changes in Adult Attachment Styles in American College Students Over Time: A Meta-Analysis. *Personality and Social Psychology Review*, 18(4), 326-348.
<https://doi.org/10.1177/1088868314530516>
- Lett, H (1945). Techniques for achieving interracial cooperation. Proceedings of the Institute on Race Relations and Community. *University of Chicago and American Council on Race Relations*.
- McDonald, N. M., & Messinger, D. S. (2011). The development of empathy: How, when, and why. *Moral behavior and free will: A neurobiological and philosophical approach*, 333-359.
- Mehrabian, A. & Epstein, N. (1972). A Measure of Emotional Empathy. *Journal of Personality*, 40, 525-543

- O'Rourke, H. M. & Sidani, S. (2017). Definition, determinants, and outcomes of social connectedness for older adults: A scoping review. *Journal of Gerontological Nursing*, 43(7), 43-52.
- Paluck, E. L., Green, S. A. & Green, D. (2018). The contact hypothesis re-evaluated. *Behavioural Public Policy*. 3(2), 129-158. doi:10.1017/bpp.2018.25.
- Paolini, S., Harwood, J., Rubin, M. (2010) Negative intergroup contact makes group memberships salient: Explaining why intergroup conflict endures. *Personality and Social Psychology Bulletin*, 36(12), 1723-1738. doi:10.1177/0146167210388667
- Perry, R. & Braren, S. (2023). Social Connectedness 101: Defining Social Connectedness. <https://www.thesocialcreatures.org/thecreaturetimes/social-connectedness-101-defining-social-connectedness>
- Taylor, D. M. & Doria, J. R. (1981) Self-serving and group-serving bias in attribution. *Journal of Social Psychology*, 113(2), 201-211. doi:10.1080/00224545.1981.9924371
- Tinio, P.L. & Garts, A. (2018) Characterizing the emotional response to art beyond pleasure: Correspondence between the emotional characteristics of artworks and viewers' emotional response. *Elsevier*, 237, 319-342. <https://doi.org/10.1016/bs.pbr.2018.03.005>.
- Tobin, D.S., Menon, M., Menon, M., Spatta, B., Hodges, E. & Perry, D. (2010) The Intrapysics of Gender: A model of Self-Socialization. *Psychological Review*, 117, 601-622. doi:10.1037/a0018936.
- Savelkoul, S., Scheepers, S., Tolsma, J. & Hagendoorn, L. (2011). Anti-Muslim Attitudes in The Netherlands: Tests of Contradictory Hypotheses Derived from Ethnic Competition Theory and Intergroup Contact Theory. *European Sociological Review*, 27(6), 741–758. doi:10.1093/esr/jcq035. hdl:2066/99505

- Shuman, V., Scherer, K., Fontaine, J. & Soriano, C. (2015) The GRID meets the Wheel: Assessing emotional feeling via self-report. doi:10.13140/RG.2.1.2694.6406
- Smith, S. J., Axelton, A. M. & Saucier, D. A. (2009). The effects of contact on sexual prejudice: A meta-analysis. *Sex Roles*, 61(3–4), 178–191. doi:10.1007/s11199-009-9627-3. S2CID 54854303
- Stueber, K. (2019). The Stanford Encyclopedia of Philosophy: Empathy. *Metaphysics Research Lab, Stanford University*.
- Van der Graaf, J., Meeus, W., de Wied, M., van Boxtel, A. (2016) Motor, Affective and Cognitive Empathy in Adolescence. *Cognition and Emotion*, 30, 745–761.
- White, F. A., Abu-Rayya, H. & Harvey, L. J. (2015). Improving intergroup relations in the Internet age: A critical review. *Review of General Psychology*, 19(2), 129–139. doi:10.1037/gpr0000036
- Williams, R. M. (1947). The reduction of intergroup tensions. *Social Science Research Council*.
- Yu., L., Xie, D. & Shek, D.T. (2012) Factor structure of a multidimensional gender identity scale in a sample of Chinese elementary school children. *Scientific World Journal*. doi: 10.1100/2012/595813

Bijlage 1 Afbeeldingen per gendercategorie

Afbeelding 1, mannelijk



Afbeelding 2, mannelijk



Afbeelding 3, mannelijk



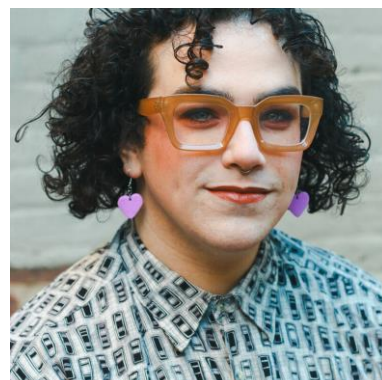
Afbeelding 4, mannelijk



Afbeelding 5, mannelijk/vrouwelijk



Afbeelding 6, mannelijk/vrouwelijk



Afbeelding 7, mannelijk/vrouwelijk



Afbeelding 8, mannelijk/vrouwelijk



Afbeelding 9, vrouwelijk



Afbeelding 10, vrouwelijk



Afbeelding 11, vrouwelijk



Afbeelding 12, vrouwelijk



Bijlage 2 Persoonlijke teksten per valentie

<i>Persoonlijke tekst</i>	<i>Engelse vertaling</i>
<i>Positief</i>	
‘‘Ik kan nu echt mijzelf zijn. Het voelt bevrijdend.’’	‘‘I can truly be me. It feels freeing.’’
‘‘Ik heb er nu vrede mee met wie ik ben.’’	‘‘I am at peace with who I am now.’’
‘‘Ik heb geleerd sterk, authentiek en onbevreesd mijzelf te zijn.’’	‘‘I have learned to be strong, authentic and unapologetically me.’’
<i>Negatief</i>	
‘‘Ik vond het moeilijk mijzelf te vinden, omdat ik mij zolang als een ander heb voorgedaan.’’	‘‘I had a hard time finding who I wanted to be, because I had to act like someone else for so long.’’
‘‘Ik ben gepest, geïntimideerd en genegeerd, omdat ik anders was en er anders uit zag.’’	‘‘I have been bullied, intimidated and ignored for looking and being different.’’
‘‘Ik ben buitengesloten en mensen willen geen contact meer met mij hebben, omdat zij niet kunnen accepteren wie ik wil zijn.’’	‘‘I have been ostracized and people have cut me out of their life because they cannot accept me for who I want to be.’’
<i>Neutraal</i>	
‘‘Ik beoefen verschillende sporten. Het houdt me actief en energiek.’’	‘‘I play different kinds of sports. It keeps me active and energetic.’’
‘‘Meestal doe ik boodschappen op zaterdag, omdat ik meer tijd heb in het weekend.’’	‘‘I normally go grocery shopping on Saturday, because I have more time in the weekend.’’
‘‘Ik woon in een grote stad. Het is er levendig en druk.’’	‘‘I live in a big city. It is vibrant and busy.’’

Bijlage 3: MAGIS en SQR

MAGIS

SD = strongly disagree

D = disagree

A = agree

SA = strongly agree

I relate better with men.

SD D A SA

2. It would bother me if my friends say I was acting masculine.

SD D A SA

3. I think it would be okay for me to engage in male specific activities.

SD D A SA

4. I feel like I fit in more when I am with my male friends.

SD D A SA

5. People I know would be upset if I wanted to participate in masculine hobbies.

SD D A SA

6. I feel I am more similar to women than to men.

SD D A SA

7. I have the same interests that men usually have.

SD D A SA

8. I get upset when someone says that I am acting masculine.

SD D A SA

9. My family would disapprove if I wanted to engage in a predominantly men's activity

SD D A SA

10. I am similar to the ideal female.

SD D A SA

11. I feel that the things I like to do in my spare time are similar to what most women like to do in their spare time.

SD D A SA

12. I don't feel that I fit in a group of women.

SD D A SA

13. My personality is similar to men's personalities.

SD D A SA

14. I do not want people thinking I am too masculine.

SD D A SA

15. My family would disapprove if I wanted to engage in a predominantly masculine activity.

SD D A SA

16. The people I know wouldn't like it if I wanted to learn an activity that men usually do.

SD D A SA

17. My personality is similar to women's personalities.

SD D A SA

18. I relate better with women.

SD D A SA

19. It would bother me if my friends say I was acting feminine.

SD D A SA

20. I think it would be okay for me to engage in female specific activities.

SD D A SA

21. I feel like I fit in more when I am with my female friends.



SD D A SA

22. People I know would be upset if I wanted to participate in feminine hobbies.

SD D A SA

23. I feel I am more similar to men than to women.

SD D A SA

24. I have the same interests that women usually have.

SD D A SA

25. I get upset when someone says that I am acting feminine

SD D A SA

26. My family would disapprove if I wanted to engage in a predominantly women's activity.

SD D A SA

27. I am similar to the ideal male.

SD D A SA

28. I feel that the things I like to do in my spare time are similar to what most men like to do in their spare time.

SD D A SA

29. I don't feel that I fit in a group of men.

SD D A SA

30. I do not want people thinking I am too feminine.

SD D A SA

31. My family would disapprove if I wanted to engage in a predominantly feminine activity.

SD D A SA

32. The people I know wouldn't like it if I wanted to learn an activity that women usually do.

SD D A SA

SQR

SD = strongly disagree

D = disagree

N = neutral

A = agree

SA = strongly agree

1. People can be both aggressive and nurturing regardless of sex.

SD D N A SA

2. People should be treated the same regardless of their sex.

SD D N A SA

3. The freedom that children are given should be determined by their age and maturity level and not by their sex.

SD D N A SA

4. Tasks around the house should not be assigned by sex

SD D N A SA

5. We should stop thinking about whether people are male or female and focus on other characteristics.

SD D N A SA