



university of
 groningen

faculty of behavioural
 and social sciences

**Participatie van Jeugdigen in Gezinshuizen: Een Kwalitatief Onderzoek naar de
 Ervaringen en Percepties van Gezinshuisouders**

Rijksuniversiteit Groningen

Faculteit Gedrags- en Maatschappij Wetenschappen

Pedagogische Wetenschappen: Orthopedagogiek

Eva ten Brinke (S4104374)

5 juli 2023

(22/23) Bachelorwerkstuk PABA6002.2022-2023.1

Scriptiebegeleider: Leo Wieldraaijer-Vincent & dr. Mijntje ten Brummelaar

Woordenaantal: 7246

Inhoudsopgave

Abstract	3
Inleiding	4
Theoretisch kader	6
Methode.....	11
Resultaten	14
Conclusie.....	18
Discussie.....	20
Literatuur.....	24
Bijlage	29

Abstract

This study investigates the process of decision-making in professional foster homes. The design of the study is a qualitative research design with semi-structured interviews (N=4). The results show that while young people are consistently consulted in the decision-making process, foster parents ultimately maintain control. The level of participation varies on the complexity of the decision. Every day decisions allow for greater youth participation compared to more complex decisions. Openness and explanation are vital in guiding through the process. The theoretical frameworks in this study do not fully align with the practical experiences gathered from the interviews. The role of the professional team that supports the foster parents is crucial, and is implicated to be a factor to enhance participation. Additionally, the study recommends training for foster parents in facilitating participation.

Keywords: youth participation, foster homes, professional foster parents, residential care

Inleiding

Het Verdrag inzake de Rechten van het kind beschrijft in Artikel 12 dat ieder kind recht heeft op een mening over zaken die hem/haar aangaan. Desondanks wordt in de kinderbescherming de mening van kinderen vaak overzien (Monro, 2010). De kinderbescherming is verantwoordelijk voor het onderzoek voorafgaand aan een uithuisplaatsing (Ministerie van Justitie en Veiligheid, 2023). Ongeveer de helft van ouders en kinderen rapporteren dat ze zich in dit proces niet voelen alsof ze serieus genomen worden of begrepen zijn (Van der Putten, 2022). In het geval van een machtiging voor uithuisplaatsing, schrijft de Jeugdwet¹ dat een kind bij voorkeur in een pleeggezin of gezinshuis worden geplaatst. Kinderen worden in een gezinshuis geplaatst indien ze intensieve en langdurige zorg nodig hebben als gevolg van beschadigende ervaringen en complexe problematiek (Nederlands Jeugdinstituut, 2021). Vanwege de ernst van hun problematiek is het van belang om aandacht te besteden aan de zorg van gezinshuiskinderen en focus te leggen op het horen van hun stem.

De voorkeur voor gezinshuizen vanuit de Jeugdwet leidde tot een forse groei in gezinshuizen. In 2014 werden er 1728 kinderen opgevangen (Lubbersen, 2015). In 2020 waren er 979 gezinshuizen met daarin 3678 geplaatste kinderen en jongeren (Ditters et al., 2021). Naar aanleiding van de groei schrijven de gezamenlijke inspecties in een rapport dat er verbeter- en aandachtspunten zijn om te blijven werken aan de kwaliteitswaarborging voor gezinshuizen in Nederland (Nederlands Jeugdinstituut, 2021, p. 5). In 2019 zijn er daarom kwaliteitscriteria opgesteld die richting geven aan een passend toetsingskader (Nederlands Jeugdinstituut, 2021).

In de Kwaliteitscriteria Gezinshuizen wordt beschreven hoe de positie van een kind en de biologische ouders zou moeten zijn in een gezinshuis: “Meningen van zowel het kind als diens ouders worden zorgvuldig afgewogen en meegenomen in de besluitvorming, die in multidisciplinair verband .. plaatsvindt” (Nederlands Jeugdinstituut, 2021, p. 28). Het beschreven kwaliteitscriteria stelt dat jeugdigen in gezinshuizen het recht hebben om te participeren. Participatie is het betrekken van jeugdigen bij beslissingen in de directe leefomgeving en/of in organisaties die invloed hebben op het leven van jeugdigen (Checkoway, 2011).

¹ Wet van 1 maart 2014 inzake regels over de gemeentelijke verantwoordelijkheid voor preventie, ondersteuning, hulp en zorg aan jeugdigen en ouders bij opgroei- en opvoedingsproblemen, psychische problemen en stoornissen (Jeugdwet)

Het is van belang om kinderen te betrekken bij beslissingen en als gelijken te behandelen (Söderback et al, 2011). Ook de Inspectie van Gezondheidszorg en Jeugd geeft het advies om kinderen en ouders te betrekken bij de afweging van uithuisplaatsingen (Ministerie van Volksgezondheid, Welzijn en Sport, 2022). Een studie van Johnson (1995) toonde echter aan dat veertig procent van de kinderen verward over het proces van uithuisplaatsing. Tevens rapporteerden weinig kinderen actief betrokken te zijn bij beslissingen na de uithuisplaatsing (Johnson et al.,1995). Soortgelijke bevindingen zijn te vinden in onderzoeken naar het perspectief van kinderen in de gezondheidszorg (Coad & Shaw, 2008; Oldfield & Fowler, 2004; Tates & Meeuwesen, 2001).

Er is steeds in de loop van de jaren steeds meer aandacht voor participatie, zowel in de publieke als wetenschappelijke sector (Gal, 2017). Hoewel specifiek onderzoek naar gezinshuizen ontbreekt, zijn er wel inzichten over de participatie in jeugdhulp in het algemeen (Ten Brummelaar et al., 2018).

In een onderzoek van McCarty (2016) naar jeugdigen in residentiële setting blijkt dat ze tevreden zijn over de participatie in alledaagse beslissingen. Echter, in het proces van toelating tot de residentiële instelling, toegang tot familie, onderwijs en toekomstplannen bleek hun betrokkenheid beperkt (McCarty, 2016). Hieruit blijkt dat jeugdigen minder betrokken worden in zaken die zich buiten het gezinshuis afspelen. Toch beoogt dit onderzoek die aspecten erbij te betrekken in het beantwoorden van de onderzoeksvraag. Gezinshuisouders krijgen namelijk ook binnen hun gezinshuis te maken met de specifieke ontwikkelingsopgaven van pleegkinderen (Vinke & Van de Mortel, 2004). De specifieke ontwikkelingsopgaven gaan onder andere over vragen over biologische familie, eventuele terugkeer en de toekomst. Dit onderzoek maakt daarin onderscheid in het betrekken van jeugdigen in alledaagse beslissingen en grotere beslissingen.

In een omvangrijke meta-analyse over het perspectief van kinderen in pleegzorg werden 303 artikelen geanalyseerd. Er zijn 27 onderzoeken gevonden die inzicht gaven in het perspectief van pleegkinderen over processen als uithuisplaatsing, pleegfamilie en gezinsplaatsing. Een belangrijk resultaat is dat de kwaliteit van de relaties van pleegkinderen samenhangt met de participatie. Daarbij komt een verantwoordelijkheid voor de pleegouders en sociaal werkers om een betekenisvolle relatie te onderhouden en te beschikken over de juiste vaardigheden (McTavish et al., 2022). Kinderen waarderen het om geïnformeerd en geraadpleegd te worden alsmede een band te kunnen vormen met professionals (Monro, 2010).

Een reden om kinderen een stem te geven is omdat ze een ander perspectief kunnen bieden dan zorgverleners, praktijkdeskundigen en beleidsmakers (Holland, 2009). De complexe zorg voor uithuisgeplaatste kinderen zou verrijkt kunnen worden door de inzichten van de belanghebbenden (p.7). Tevens gaat het verplaatsen van pleegkinderen voor hen vaak niet om de fysieke verandering maar om de connecties met mensen die veranderd zijn door de verhuizing (Unrau, 2007). Het meenemen van het kindperspectief geeft meer inzicht in de ervaringen van een kind dan de administratieve data van een verhuizing (p. 134).

In de kwaliteitscriteria van de IGJ en het Kinderrechtenverdrag wordt het belang van de mening van kinderen in pleegzorg duidelijk beschreven. De literatuur geeft een tegenovergesteld beeld. Er is nog weinig onderzoek te vinden over de situatie van pleegkinderen in gezinshuizen. Het huidige onderzoek beoogt inzicht te geven in het perspectief van gezinshuiskinderen in Nederland. De onderzoeksvraag luidt: "Hoe kan de participatie van jeugdigen in beslissingen binnen gezinshuizen worden bevorderd?" Om deze vraag te beantwoorden, zijn de volgende deelvragen geformuleerd:

1. Wat zijn de huidige praktijken met betrekking tot participatie van jeugdigen in beslissingen binnen gezinshuizen?
2. Wat zijn de ervaringen en percepties van gezinshuisouders ten aanzien van participatie in gezinshuizen?
3. Welke benaderingen kunnen worden toegepast om de participatie van jeugdigen in beslissingen te vergroten?

Theoretisch kader

Definitie gezinshuis

Een gezinshuis is een kleinschalige vorm van jeugdhulp - georganiseerd vanuit een natuurlijk gezinssysteem - waar gezinshuisouders volgens het 24x7-principe opvoeding, ondersteuning en zorg bieden aan bij hen in huis geplaatste kinderen en jongeren die tijdelijk of langdurig zijn aangewezen op intensieve en professionele hulpverlening als gevolg van beschadigende ervaringen en/of complexe problematiek (Nederlands Jeugdinstuut, 2021).²

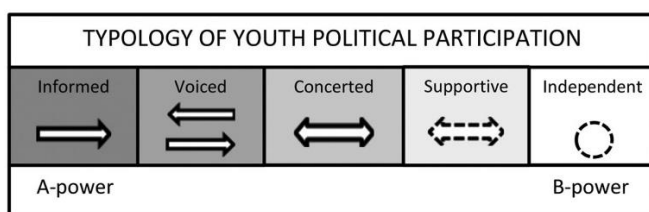
² Dit is de definitie die in dit onderzoek wordt aangehouden. Bij het noemen van de term 'kinderen' worden de leeftijden 0-12 jaar bedoeld. De leeftijden 12-18 jaar worden aangeduid met 'jongeren'. Als het gaat over 0-18 gaat wordt de term 'jeugdigen' gebruikt.

Participatie

Er wordt onderscheid gemaakt tussen twee benaderingen van jongerenparticipatie. De *developmental approach* beschouwt jongeren als volwassenen in ontwikkeling die ondersteuning en begeleiding nodig hebben voordat ze volledig kunnen participeren (Andersson, 2015). Volgens Andersson (2015) projecteren volwassenen hun interesses op wat jongeren zouden moeten leren en de focus ligt op het reproduceren. In tegenstelling hiermee erkent de *contingent approach* jongeren als individuen met eigen waarde, kennis en vaardigheden, waarbij participatie al van nature aanwezig is en geen leerproces vereist (Andersson, 2015).

Figuur 1

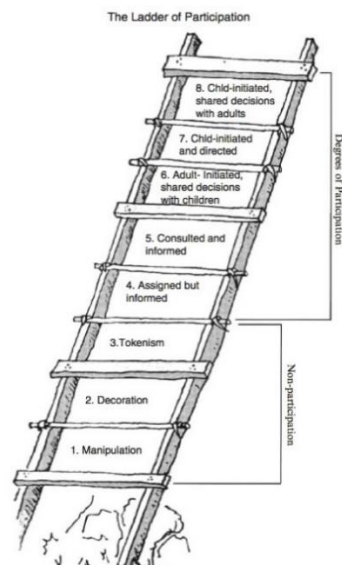
3P model (Andersson, 2017)



Het 3P model is gecreëerd op basis van drie observaties (Andersson, 2017). De eerste observatie is dat jongerenparticipatie afhankelijk is van de bereidheid van volwassenen. De tweede observatie is dat er zonder rangschikking moet worden gekeken naar participatie. De derde observatie is dat pedagogisch leiderschap, wat bestaat uit onder andere opvattingen over opvoedstijl, een direct verband heeft met participatie. Dit samengevoegd in een model conceptualiseert een spectrum van participatie (Andersson, 2017). De rol in het besluitvormingsproces neemt van links naar rechts steeds meer toe. Bij 'informed' worden jeugdigen niet betrokken, maar alleen geïnformeerd door volwassenen. Als de stem van de jeugdige wordt gevraagd maar de volwassenen nog steeds de beslissing zelfstandig maken, wordt er gesproken van 'voiced'. Bij 'concerted' is er sprake van een samenwerking tussen de jeugdige en volwassene in de besluitvorming. Wanneer de jeugdige steeds zelfstandiger keuzes kan maken, maar nog ondersteund wordt door de volwassene valt dit onder 'Supportive'. Bij een volledig zelfstandig besluitvormingsproces van de jeugdige wordt er gesproken van 'independent'.

Figuur 2

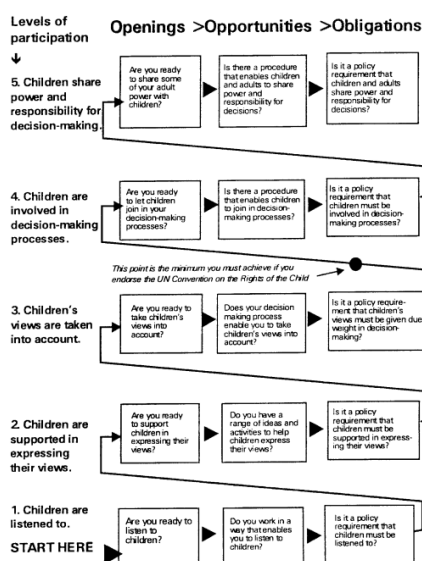
Participatieladder (Sabbott, 2019)



Een van de meest gebruikte modellen als het gaat om jongerenparticipatie is de participatieladder van Hart (1992). De ladder is ingedeeld acht trappen om de mate van participatie uit te drukken in hiërarchische niveaus. De onderste drie trappen worden geclusterd onder ‘non-participatie’ en bestaan uit: manipulatie, decoratie en schijnparticipatie. De vijf trappen daarboven worden benoemd als gradaties van participatie: toegewezen maar geïnformeerd, geconsulteerd en geïnformeerd, geïnitieerd door volwassenen maar gedeelde besluitvorming met jeugd, geïnitieerd en geleid door jeugd, geïnitieerd door jeugd en gedeelde besluitvorming met volwassene.

Figuur 3

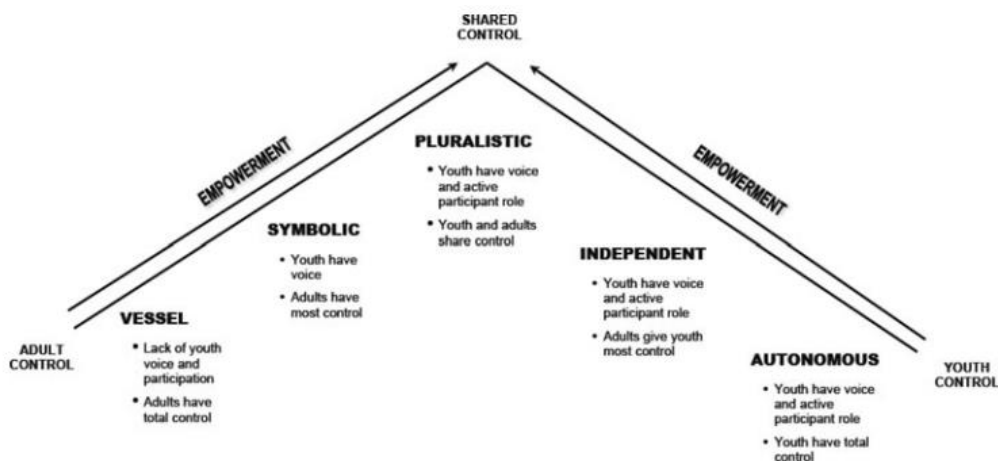
Pathways to participation (Shier, 2001)



In de participatieladder van Hart zijn alleen verticale niveaus van participatie ontwikkeld. Harry Shier (2001) was van mening dat er ook horizontale stadia bij komen kijken. De horizontale niveaus zeggen iets over de toewijding van de volwassene op het verticale niveau waarin participatie wordt uitgeoefend. De drie stadia van betrokkenheid zijn: openingen, kansen en verplichtingen. Het begint bij ‘opening’, wat aanduidt dat er persoonlijke toewijding is om op dat niveau te gaan werken. ‘Kansen’ wordt bereikt wanneer er daadwerkelijk mogelijkheden zijn om dit uit te voeren, bijvoorbeeld trainingen volgen in een werksituatie. Bij het werken volgens een bestaand beleid wordt er gesproken van ‘verplichtingen’. Het diagram is ontwikkeld als een praktisch middel wat gebruikt kan worden in nagenoeg alle situaties waarin volwassenen met kinderen werken. Het geeft tevens weer op welk punt volgens het Kinderrechtenverdrag volwassenen kinderen zouden moeten betrekken.

Figuur 4

TYPE-piramide (Wong et al., 2010)

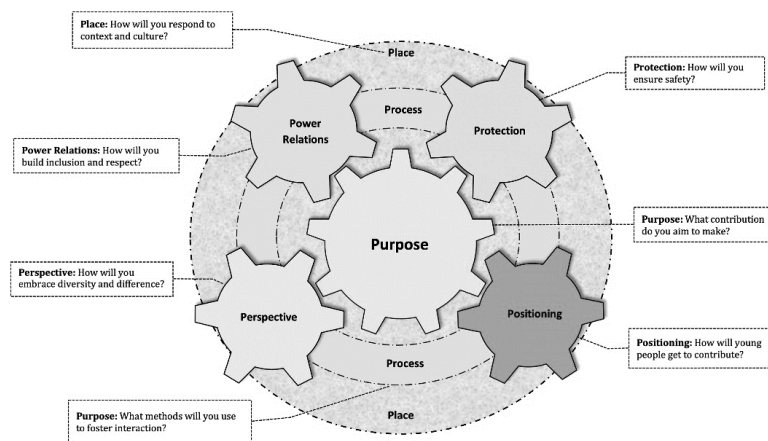


In de eerdere modellen is er sprake van een bepaald participatieniveau wat kan worden toegekend. Wong et al. creëren een model waarbij wordt vermeld dat een combinatie van types, of een verschuiving ook mogelijk is. De TYPE-piramide is een participatiemodel dat focus legt op het dynamische aspect in de besluitvorming tussen jeugdigen en volwassenen (Wong et al., 2010). Het is een conceptueel instrument wat ontwikkeld is voor het gebruik van een gemeenschappelijke taal voor beleidsmakers, onderzoekers en professionals. Het raamwerk categoriseert vijf types van jeugdparticipatie: *Vessel*, *Symbolic*, *Pluralistic*,

Independent en *Autonomous*. De types liggen op een spectrum dat beweegt tussen de controle bij volwassenen, bij de jeugdige of gezamenlijke controle.

Figuur 5

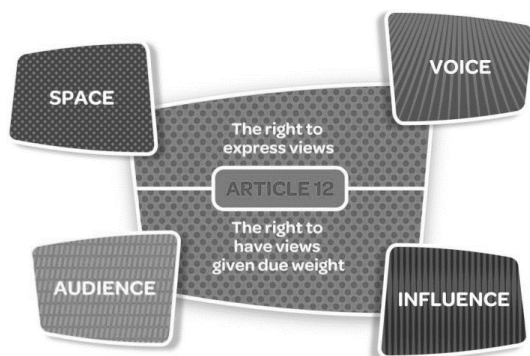
P7-model (Cahill & Dadvand, 2018)



Bovenstaande modellen maken echter geen onderscheid tussen belangrijke ontwikkelingsverschillen. De cognitieve mogelijkheden van een kind zijn minder voorbereid op een gedeelde controle met volwassenen dan de cognitieve mogelijkheden van jongeren. Als kritiek op de hiërarchische indelingen en het gebrek aan aandacht voor de dynamische en contextuele aard van participatie is het P7 model ontwikkeld (Cahill & Dadvand, 2018). De auteurs stellen dat andere modellen een hoge mate van participatie en zelfstandigheid zien als het hoogste doel. Daarmee wordt geen rekening gehouden met eventuele negatieve effecten die dat niveau van participatie als gevolg zouden kunnen hebben. Volgens hen is een meer fluïde kijk op participatie nodig, wat het gat tussen de theorie en praktijk dicht. Het P7 model biedt een holistisch perspectief op participatie en omvat zeven onderling verbonden domeinen: doel, positionering, perspectief, machtsverhoudingen, bescherming, plaats en proces (Cahill & Dadvand, 2018). Het doel staat centraal en wordt als oriëntatie gezien voor andere domeinen. De tandwielen laten zien hoe alle domeinen invloed uitoefenen en in verbinding staan met elkaar.

Figuur 6

Participatiemodel van Lundy (2013)



De laatste jaren wordt het model van participatie van Lundy (2013) door veel internationale organisaties gebruikt. Het model is een conceptualisering van het eerdere genoemde Artikel 12 van het Kinderrechtenverdrag. De vier elementen hebben een chronologisch volgorde: ruimte, stem, publiek en invloed. In de initiële fase zouden kinderen ruimte moeten krijgen om hun mening en perspectieven te ontwikkelen. Vervolgens hebben ze het recht op ondersteuning bij het uitoefenen van hun stem. Het is van belang dat er hiernaar geluisterd wordt. Tot slot moeten de meningen mee worden genomen in het besluitvormingsproces.

Naast de modellen die zijn ontwikkeld heeft Save the Children basisprincipes opgesteld omtrent de participatie in alle processen waar kinderen bij betrokken zijn. De principes worden gebruikt om kwaliteit te waarborgen en te verzekeren dat de stem van het kind gehoord wordt. Er zijn negen basisprincipes: transparant, vrijwillig, respectvol, relevant, kindvriendelijk, inclusief, ondersteund door training, veilig en verantwoordelijk (Save the Children, 2021).

Methode

Het doel van dit onderzoek is om meer inzichten te krijgen in de participatie van kinderen in gezinshuizen. De onderzoeksmethode is kwalitatief. Kwalitatief onderzoek leert het onderwerp vanuit het perspectief van de onderzochte mensen kennen met het doel om het te beschrijven en waar mogelijk te verklaren (Boeije, 2005, p. 27). Daarnaast geeft het een kijk op de percepties, ervaringen en opvattingen van gezinshuisouders

De gezinshuisouders in dit onderzoek zijn geworven uit het netwerk van de begeleider en de onderzoeker zelf. Er is een informatiebrief en toestemmingsformulier gestuurd over het onderzoek. In de informatiebrief is het doel van het onderzoek beschreven, wie er betrokken zijn, hoe de data wordt verwerkt en wat de voor- en nadelen zijn. Voor het afnemen van de

interviews hebben de gezinshuisouders een toestemmingsformulier getekend waarin ze toestemming gaven voor het opnemen van de interviews. Daarnaast werd duidelijk in de toestemmingsbrief dat de gezinshuisouders op elk moment van het onderzoek het recht behielden om hun deelname terug te trekken.

Om een beter beeld te krijgen van de participanten in dit onderzoek, wordt er kort iets beschreven over de context van elk gezinshuis:

Gezinshuis 1: bevindt zich in Oost-Overijssel, vangt twee gezinshuiskinderen van 12 en 10 jaar en één pleegkind op. Het gezinshuis bestaat drie jaar.

Gezinshuis 2: bevindt zich in Oost-Overijssel, vangt zes gezinshuiskinderen op tussen de leeftijd van 20 en 8 jaar. Het gezinshuis bestaat zes jaar.

Gezinshuis 3: bevindt zich in Midden-Groningen, vangt twee gezinshuiskinderen van 18 en 13 jaar en één pleegkind op. Het gezinshuis bestaat vier jaar.

Gezinshuis 4: bevindt zich in Oost-Groningen, vangt drie gezinshuiskinderen op van 12, 10 en 8 jaar. Het gezinshuis bestaat één jaar.

De informatie is verkregen uit vier semigestructureerde interviews met gezinshuisouders uit vier verschillende gezinshuizen. Een semigestructureerd interview bestaat uit een combinatie van striktheid in de behandelde thema's en flexibiliteit in de uitwisseling van informatie (Baarda, 2020). Voor het beantwoorden van de onderzoeksvraag is er al een duidelijk kader van onderwerpen aanwezig alsmede ruimte voor de vrije invulling van de respondent. De audio van de interviews is opgenomen en na het transcriberen verwijderd. De respondent is de professionele gezinshuisouder en daarmee de onderzochte voor het interview. De partners zonder officiële status als gezinshuisouder worden niet meegenomen. Vanwege de gelimiteerde tijd in dit onderzoek is er geen ruimte voor meer interviews.

De interviewleidraad is opgesteld aan de hand van de modellen uit de bestaande literatuur. De hiërarchische participatiemodellen zijn ingedeeld in verschillende niveaus (Andersson, 2017; Hart, 1992; Wong et al., 2010). De vragen in het interview zijn zo opgesteld dat er uiteindelijk duidelijk werd op welk niveau de gezinshuizen geschaald konden worden. Ook zijn de modellen zonder hiërarchische structuur (Cahill & Dadvand, 2018; Lundy, 2013) meegenomen in de leidraad door uit te vragen welke factoren er nog meer meespelen in het betrekken van de jeugdigen. De interviewleidraad is gedocumenteerd

(Bijlage A), wat maakt dat het onderzoek herhaalbaar is en de betrouwbaarheid hoger is (Van Zwieten & Willems, 2004).

Er is een kwalitatieve inhoudsanalyse toegepast. Een systemische methode voor het systematisch beschrijven van de betekenis van kwalitatieve data (Schreier, 2012, p.1). Het analyse-instrument dat is gebruikt voor de verzamelde data is Atlas.ti 6.0. De interviews zijn getranscribeerd en de relevante fragmenten gecodeerd. Tijdens het coderen is er gebruik gemaakt van de Constant Comparative Methode. De codes zijn zowel in het interview zelf, als tussen verschillende interviews constant vergeleken. Er is een combinatie van inductief en deductief coderen toegepast. Het deductief coderen is gedaan met het gebruik van de bestaande theorieën en modellen. Het inductief coderen gaat om fragmenten die daar niet onder te plaatsen zijn. Er is een codeboom gemaakt (Bijlage C) en daarna worden er verbanden en belangrijke thema's gezocht in de fragmenten. De codeboom is besproken met een andere onderzoeker om de interbeoordelaarsbetrouwbaarheid te vergroten (Verhoeven, 2014). Er was wegens tijdsgebrek geen ruimte om de fragmenten door meerdere onderzoekers te laten coderen.

Na het uitwerken van de interviews wordt er een korte conclusie geschreven met de belangrijkste punten (Bijlage B). Er wordt een *member check* uitgevoerd: de data uit het interview wordt teruggekoppeld aan de participant. Een *member check* wordt ingezet om de betrouwbaarheid van de kwalitatieve resultaten te verhogen (Doyle, 2007). Vervolgens wordt beschreven of en hoe de gezinshuisouders instemmen met de conclusies (Bijlage B). De *member check* draagt bij aan de interne validiteit van het onderzoek. Het opnemen van de interviews draagt tevens bij aan de interne validiteit, vanwege het verhogen van de nauwkeurigheid en de herhaalbaarheid van de analyse. De onderzoeker heeft tijdens de analyse reflexiviteit uitgeoefend. Er is nagedacht over hoe de eigen aannames van de onderzoeker invloed kunnen hebben op het interpreteren van de resultaten (Watt, 2007).

De externe validiteit van de data is vanwege het kleine aantal respondenten niet hoog. De resultaten kunnen daarom niet gegeneraliseerd worden naar de hele populatie. Dit onderzoek beoogt daarom een exemplarische waarde hebben. De ecologische validiteit in dit onderzoek is hoog. De interviews worden gedaan in de thuissituatie van de respondenten: hun gezinshuis. De resultaten zullen gebaseerd zijn op data uit een vertrouwde thuissetting.

Om privacy te waarborgen zijn persoonsgegevens en resultaten gescheiden en beschermd opgeslagen. Tevens is er een Data Management Plan opgesteld waar in beschreven

wordt hoe er met de data wordt omgegaan. De opnames van de interviews zullen alleen door de onderzoeker worden bekeken. Alleen waar het nodig is, worden andere relevante betrokkenen van de universiteit betrokken. De resultaten zullen anoniem beschreven worden en niet terug te leiden zijn naar de respondenten.

Resultaten

Alledaagse beslissingen

Alle gezinshuisouders gaven aan dat kinderen in alledaagse beslissingen een actieve rol spelen, maar dat zij zelf de eindregie houden. “Je moet het wel kunnen uitleggen. We nemen ze wel mee, maar hun mening is niet doorslaggevend.” (R2). Daarnaast gaven 3 van de 4 ouders aan dat de kinderen zelf vaak initiatief nemen bij alledaagse beslissingen, waarna er overleg plaatsvindt om te kijken naar de mogelijkheden. “Dus het is ook wel eens als zij met iets komt, van ik wil dit of ik wil dat, dan ga je het er samen over hebben. Ja, altijd.” (R1).

De gezinshuisouders met jonge kinderen gaven aan dat er bij die doelgroep meer richting nodig is. Hun leeftijd en ontwikkelingsniveau vereisen duidelijkere kaders waar de kinderen een keuze uit kunnen maken. “Ik leg bijvoorbeeld meerdere setjes kleding neer, waaruit de kinderen hun keus kunnen maken.” (R4). Dit maakt de keus volgens hen niet minder autonoom, maar is een noodzakelijke navigatie in het begeleiden van dit soort beslissingen.

Voor het bespreken van deze beslissingen rapporteren alle ouders een voorkeur voor natuurlijke momenten. “Ik zoek vaak natuurlijke momenten, want dat dat praat eigenlijk het fijnst, zeg maar, dus dat kan in de auto zijn of gewoon als je samen aan het wandelen bent.” (R3). R2 en R4 vinden deze natuurlijke momenten vooral aan de eettafel. “De warme maaltijd is bij ons belangrijk, dan zitten we met z’n allen aan tafel. Als er dingen gedeeld moeten worden.. ..dat zijn wel de momenten waarop ik de groep kan bevragen.” (R2). R4 voegt daaraan toe dat gezinshuiskinderen al zoveel gesprekken en therapie hebben die andere kinderen niet hebben. Zij kiest daarom bewust voor een andere aanpak thuis, waarin de perceptie van het gezinshuis als normaal gezin wordt aangehouden. 3 van de 4 gezinshuisouders benadrukken deze visie. “Nee, de kinderen willen ook niet anders zijn. Soms willen ze ook helemaal niet horen dat ze een pleegkind, of een gezinshuiskind zijn.” (R1).

Grotere beslissingen

Bij grotere beslissingen kiest R3 regelmatig er bewust voor om een moment te creëren

wanneer er een gesprek met de jeugdige moet zijn. Op het moment dat er op korte termijn een belangrijke beslissing genomen moet worden, accentueert dat het belang van de situatie (R3).

R3 en R1 vertellen allebei over het dilemma tussen het belang en de eigen mening van het kind, specifiek over de situatie in het contact met ouders. “Op het moment dat het contact met ouders de groei van een kind belemmert, kunnen wij op een gegeven moment kiezen van: dit is niet goed, we gaan het anders doen. En dat proberen we dan nog steeds in samenspraak met het kind.” (R3). R1 probeert de balans te vinden door een andere manier en een andere frequentie van contact te hebben.

Tevens rapporteren twee van de gezinshuisouders dat de manier waarop zware keuzes aan kinderen worden meegedeeld uitmaakt. “Die neem je in nabijheid om een moeilijke boodschap te vertellen... dat zijn de dingetjes waaruit ze veiligheid haalt” (R2). “Ik denk dat die band het allerbelangrijkste is. Liefde begint het mee.” (R1).

Openheid is voor twee gezinshuisouders een specifiek benoemde waarde in het bespreken van moeilijke keuzes. “Maar openheid vanuit ons is ook belangrijk. Zonder alle informatie is het ook moeilijker voor de kinderen om alles te verwerken.” (R4). R1 deelt een voorbeeld waarin een kind eerst niet begreep waarom hij niet bij zijn vader kon wonen. Openheid is daarin voor hen essentieel geweest bij het acceptatieproces. “Dat was voor hem de knop dat hij dacht ja, nu is het oké zo. Ik groei hier op en dat is beter voor mij.” (R1).

Uitleg is ook bij andere gezinshuisouders een thema in de participatie van kinderen. “Ja, kinderen hebben heel erg duidelijkheid nodig: waarom dan?” (R2). De uitleg neemt volgens haar de aversie weg en plaatst het in een groter geheel. Daarnaast kan uitleg ook helpend zijn bij waarom kinderen op bepaalde momenten niet worden gehoord, vertelt ze.

De jeugdigen worden in het gezinshuis van R2 minder betrokken in grotere beslissingen waar organisatorisch belang bij speelt. Juist om het belang van de andere kinderen erbij te houden, is het noodzakelijk dat de gezinshuisouders beslissingen maken. Ze geeft als voorbeeld dat de indeling van de slaapkamers iets is waar rekening moet worden gehouden met meer zaken dan alleen de voorkeur van de kinderen. Bij de bedrijfsmatige aspecten van het gezinshuis, zoals het bouwen van studio's, zijn ze helemaal niet betrokken. Ook R4 vertelt dat ze financiële zaken niet deelt met de jeugdigen. “Ik denk dat dat een verantwoordelijkheid is die bij volwassenen moet liggen, niet bij kinderen.”(R4).

Een andere reden om jeugdigen niet te betrekken bij zware beslissingen is uit veiligheidsoverwegingen. R2 vertelt dat een plaatsing van een nieuw pleegkind altijd wordt besproken met de kinderen, maar dat de gezinshuisouders daarin leidend zijn. “Ja wij hebben natuurlijk ook wel binnen onze matching onze no-go ‘s , dan zijn het slachtoffers van zedenincidenten.. ..het risico is dan te groot met het gedrag wat daar ontstaat.” (R2). Vanwege het belang van de andere gezinshuiskinderen, is de bijdrage aan het besluit vanuit de kinderen daarom beperkt.

Ervaringen en percepties

De gezinshuisouders zijn allemaal tevreden over de participatie van jeugdigen in hun gezin. Dit is gebaseerd op hun eigen ervaring, maar komt ook terug in de feedback van de gedragswetenschapper die gesprekken voert met de jeugdigen. “Ieder kind verdient ook om zijn of haar stem te laten horen.” (R4). “Ja.. de kinderen voelen zich gehoord, als het antwoord voldoende is dan is het voor ons goed.” (R2). “Wij vinden het mooi om ze te zien groeien.” (R1).

Daarin is het wel van belang dat het karakter van het kind wordt meegenomen. R2 deelt een voorbeeld waarin een meisje heftig reageerde in een gesprek over een nieuw gezinshuiskind. Voor hen moet die reactie wel in context worden geplaatst en wil dat niet meteen zeggen dat het bepalend is voor de keus. “Want ze zegt tegen alles nee.. ..en ze zat midden in een traumaverwerking” (R2). Daarnaast is de behoefte om te participeren volgens R3 ook afhankelijk van het karakter van een kind:

“Het is de drang naar zelfbeschikking of zo. De ene vindt dat heel erg ingewikkeld en lastig en die vindt het wel fijn als iemand anders de keuzes neemt, en de ander die vindt het heel fijn om zelf daar waar betrokken te zijn” (R3).

Het meenemen van de stem van een kind resulteert in meer zelfstandigheid naarmate de kinderen ouder worden, vertellen twee gezinshuisouders. “Als ik kijk naar de oudere kinderen ben ik ook wel trots op de keuzes die ze maken.” (R4). R3 is van mening dat steeds meer eigen regie krijgen een essentieel onderdeel is in de groei naar zelfstandigheid en verantwoordelijkheid bij hun pubers.

De ervaringen van R4 met de keuzes die haar jeugdigen maken, leidt tot een wederzijds vertrouwen: “Dat maakt ook dat je ze in het vervolg ook eerder de regie geeft.” (R4). Twee andere gezinshuisouders spreken ook van het belang van vertrouwen. R2 vertelt

dat het vertrouwen voor hen een belangrijk is in de vitaliteit van het gezinshuis: “Liegen en stelen geeft een hele nare sfeer. Dan moet je zo alert worden en dat gaat zoveel van ons vragen.” (R2). Vertrouwen kan er ook voor zorgen dat de jeugdigen aan het begin minder durven te participeren, en dat er vanuit de gezinshuisouders minder verantwoordelijkheid wordt gegeven. (R3). Naarmate de jeugdigen er langer wonen is er sprake van wederzijds vertrouwen, wat bijdraagt aan de participatie.

Een gezinshuisouder vertelt dat het betrekken van de jeugdigen bij hen voor meer bewustwording zorgt in het maken van keuzes: “Nou, het dwingt je om eerst zelf goed na te denken over hoe je de keuze neerlegt. Dan ga je over mogelijke reacties nadenken. Dus je bent wat beter voorbereid. Zeker bij dit soort kinderen moet je de verschillende verwachtingen wel kunnen managen. Maar ook wel kunnen regisseren en sturen.” (R2)

Twee gezinshuisouders deelden hun moeilijkheden over het betrekken van kinderen met hechtingsproblematiek bij het besluitvormingsproces. “Ik probeer hem er net zo bij te betrekken als de andere kinderen, maar dat kost toch veel meer moeite. Hij gaat daar niet zo op in en deelt zijn mening niet zo snel.”(R4). Ook R3 vertelt over een jongen met participatieproblemen:

“Er zijn allerlei dingen die we hebben geprobeerd om hem er toch bij te betrekken bij, nou, bij besluiten die gemaakt moeten worden. Maar dat ja. In dit geval heeft het niet mogen baten. Nee dus ja, dat vind ik heel, heel lastig. Dat vind ik. Ja, dat vind ik heel zwaar.” (R3).

R3 deelt de mening van R4 over de oorzaak van dit gedrag: “Ik denk dat het een combinatie van hechtingsproblematiek en ernstig trauma is”. In beide gevallen hebben de gezinshuisouders ondersteuning van de gedragswetenschapper gevraagd.

Ondersteuning en training

Alle gezinshuisouders rapporteren dat de gedragswetenschapper een rol speelt in de aanpak in hun gezinshuis. “Aan alle kanten ondersteunt zij waar nodig.” Het is voor alle ouders iemand waar ze mee kunnen brainstormen, ook over onderwerpen als participatie. Daarnaast geven drie van de vier ouders aan dat de gedragswetenschapper, of een vertrouwenspersoon, regelmatig in het gezin aanwezig is om gesprekken te voeren met de jeugdigen. Hierin wordt er door een neutraler persoon een evaluatie van de participatie in het

gezin uitgevraagd. De gezinshuisouders ontvangen hiervan een terugkoppeling. “Daar hebben we soms leerpunten in, stukje feedback op dingen die je kan doen” (R2).

De neutraliteit van de gedragswetenschapper wordt tevens ingezet om duidelijkheid te scheppen dat er keuzes zijn waarin de gezinshuisouders geen aandeel hebben. Bijvoorbeeld bij het terugplaatsen van een kind naar zijn/haar ouders, kiezen ze er bewust voor om het de gedragswetenschapper te laten vertellen. “Het recht heeft beslist dat hij weer naar huis moet. Want als wij het zouden doen, gaan alle andere kinderen ons vragen: wanneer gaan wij weer naar huis?” (R2).

Het natuurlijke verloop is voor alle gezinshuisouders een belangrijke benadering die ze inzetten in het betrekken van hun kinderen. Voor R1 draagt dat bij aan de vitaliteit van hun gezinshuis: “Wij zijn gewoon een normaal gezin. En dat willen we ook graag, want anders is dat ook niet vol te houden. Ik bedoel, het is wel je werk, maar het moet wel gewoon je gezin zijn.”(R1). R4 voegt daaraan toe dat het natuurlijke verloop resulteert in het opgroeien in een normaal gezin met de normen en waarden die daarbij komen. Ook R2 deelt dat het een techniek is die ze inzet om de participatie te vergroten:

“Ja, natuurlijke momenten. Want weet je, alles wordt heel groot als je zegt: jongens we moeten even hebben met elkaar.. Oh joh waar gaat het nou over. En inderdaad met de oudsten hebben we ‘s avonds nog wel eens ergens over. Als zij nog wel eens wat vragen hebben, dan zeg ik wel eens: doe vanavond maar als de kleintjes op bed liggen.” (R2).

Geen van de gezinshuisouders heeft een training gevolgd specifiek over participatie. “Nee, dat is geen bewust thema. Het zou misschien best mooi zijn om daar een keer een thema van te maken.” (R3).

Conclusie

In dit onderzoek is door semigestructureerde interviews onderzocht hoe de participatie in gezinshuizen verloopt. De onderzoeksvraag hierbij luidde: "Hoe kan de participatie van jeugdigen in beslissingen binnen gezinshuizen worden bevorderd?". Er worden deelvragen gebruikt om antwoord te geven op de onderzoeksvraag, die zich focussen op alledaagse beslissingen, grotere beslissingen, de ervaringen van ouders en benadering die wordt toegepast.

Uit de resultaten blijkt dat jeugdigen in gezinshuizen actief worden betrokken bij alledaagse beslissingen. De jeugdigen nemen in deze beslissingen ook zelf initiatief, waarna

overleg plaatsvindt. Gezinshuisouders zorgen daarin wel voor de juiste begeleiding passend bij de leeftijd van het kind. De gesprekken over de beslissingen vinden zoveel mogelijk plaats in natuurlijke momenten. Dit zorgt voor een betere gespreksvoering, maar draagt ook bij aan de perceptie van het kind dat zo normaal mogelijk wil zijn.

Het blijkt dat in de grotere beslissingen de jeugdigen minder regie hebben, maar wel worden geconsulteerd. In gesprekken worden de jeugdigen geïnformeerd en een kans gegeven om hun stem te laten horen over alles wat effect heeft op hen. De reactie die de jeugdige geeft, nemen de gezinshuisouders in context met de situatie het karakter van het kind. Het betrekken van jeugdigen met hechtingsproblematiek en/of ernstig trauma is een uitdaging voor twee van de gezinshuisouders.

De gezinshuisouders geven aan dat open zijn en duidelijk uitleg geven van belang is. Dit draagt bij aan het verwerkingsproces van de jeugdige en helpt hen de achterliggende redenen van keuzes te begrijpen. Bij het hebben van gesprekken over zware onderwerpen, helpt het bieden van nabijheid, liefde en warmte.

De voordelen van het betrekken van de jeugdige bij het besluitvormingsproces zijn het stimuleren van zelfstandigheid, het ontstaan van wederzijds vertrouwen en het creëren van bewustwording bij gezinshuisouders.

De eindregie van de keuze blijft altijd bij de gezinshuisouders liggen. Het belang van het kind of andere kinderen in het gezinshuis kan zo door hen in ogenschouw worden genomen. Daarnaast zijn er soms bedrijfsmatige of organisatorische redenen om de gezinshuisouders te laten beslissen. Ook geeft een gezinshuisouder aan dat veiligheidsoverwegingen kunnen worden gemaakt, die de jeugdigen niet overzien. Twee gezinshuisouders geven aan dat ze het lastig vinden om een beslissing te maken in het belang van het kind als dat anders is dan de mening van het kind.

Alle gezinshuisouders ervaren de participatie van de jeugdigen goed. Ze zijn tevreden over de mate waarop de jeugdigen participeren en zich gehoord voelen. Het betrekken van jeugdigen met hechtingsproblematiek is voor sommige gezinshuisouders echter een uitdaging.

Het gezinshuis als een normaal gezin is voor alle ouders een belangrijk concept. Volgens hen heeft het natuurlijke karakter voordelen, zowel in de participatie als in de perceptie van de jeugdige. Hoewel de gezinshuisouders als professionals trainingen volgen, is participatie geen onderwerp waarin ze specifiek getraind zijn.

Discussie

Interpretaties resultaten

De geïnterviewde data belicht de complexe dynamiek van jeugdparticipatie en de variabiliteit ervan, afhankelijk van het soort beslissing dat in overweging wordt genomen. Dit sluit aan bij bevindingen dat ouders onderscheid maken tussen wat ze hun kinderen laten kiezen (Juster et al., 2004). Tevens geeft een deel van de jeugdigen aan niet bij alles betrokken te willen zijn of participeren (Kirby & Bryson, 2002). Hierdoor wordt de geschiktheid van hiërarchische modellen, zoals het 3P-model, de participatieladder en Shier's 'pathways', in vraag gesteld. Er is een duidelijke dichotomie waarneembaar tussen dagelijkse en complexere beslissingen, waarbij de mate van jeugdparticipatie bij de eerste meer zelfstandig is en bij de tweede meer door volwassenen geleid. Volgens het 3P-model is dit verschil in te schalen onder respectievelijk 'supported', en 'voiced' (Andersson, 2017).

In de participatieladder van Hart is de participatie van jeugdigen in alledaagse beslissingen toe te kennen aan de hoogste trap: trap acht. De participatie in grotere beslissingen in dit onderzoek zit tussen trap vijf en zes in (Hart, 1992). Jeugdigen worden niet in elk soort beslissing in hun leven in dezelfde mate betrokken (Burke, 2010). In de literatuur wordt beschreven dat jeugdigen niet worden betrokken bij zaken rondom: plaatsingen, veranderingen in plaatsingen, keuze uit hulpverleners, relatie met familie, vrienden en school (Bessel, 2011). In de interviews komt naar voren dat het vanwege organisatorische en veiligheidsredenen niet altijd mogelijk is om kinderen te laten participeren in het besluitvormingsproces over (veranderingen in) plaatsingen. Ook thema's als de relatie met familie, keus in school en hulpverlening komen naar voren als het gaat om beslissingen waarin jeugdigen minder betrokken zijn. De gezinshuisouders vertellen dat de reden dat zij de keus maken voor jeugdigen is dat het belang van het kind soms anders is dan wat het kind zelf wil. Het initiatief komt in deze beslissingen vanuit de gezinshuisouders. Sommige respondenten gaven aan daarna wel samen met de jeugdige het besluit te nemen. Anderen rapporteerden dat in sommige grotere beslissingen de jeugdige alleen geïnformeerd en gehoord werd. Dit sluit aan bij de bevindingen dat er bepaalde gebieden zijn waarin het kind minder gehoord wordt (Burke, 2010).

In de 'pathways' van Shier is de participatie van de jeugdigen in alledaagse beslissingen in te schalen tussen niveau vier en vijf (Shier, 2001) De jongere kinderen in dit

onderzoek participeren op niveau vier van dit model: ze worden betrokken bij het besluitvormingsproces. De gezinshuisouders lichten toe dat ze bij jongeren naar niveau vijf proberen te werken, waarin ze naast betrokkenheid steeds meer verantwoordelijkheid krijgen. De combinatie van leeftijd en volwassenheid speelt mee in de mate van betrokkenheid (Involved by Right, 2013). Daarin zijn individuele factoren, zoals verantwoordelijkheidsgevoel en de diepte van kennis en begrip over een onderwerp, cruciaal om mee te nemen (p.17). Het toenemen van de participatie heeft als voordelen dat ze meer trots, zelfvertrouwen, zelfstandigheid en een beter zelfbeeld krijgen (HM Government, 2006). Zoals eerdere beredeneerd worden zwaardere beslissingen ingeschaald op een lager niveau. Volgens dit model is het horizontale niveau waarop de gezinshuisouders participatie toepassen nog op het laagst. Er zijn bij de gezinshuisouders alleen persoonlijke overwegingen om hun kinderen actief te betrekken. Ze volgen geen van allen trainingen over participatie en er wordt geen beleid op gemaakt. In aanbevelingen van the Committee on the Rights of the Child wordt juist het belang van beleid en training consistent benadrukt om het recht van kinderen in participatie te ondersteunen en serieus te nemen (Council of Europe, 2012).

Deze modellen suggereren een meer lineaire progressie van participatie dan wat uit de geïnterviewde data blijkt. De context, het karakter en de problematiek van het kind, evenals het vereiste niveau van bescherming en vertrouwen, kunnen aanzienlijk variëren. Deze factoren worden door gezinshuisouders meegenomen in het besluitvormingsproces.

Het TYPE-piramide model en het P7-model erkennen deze complexiteit beter en bieden een meer flexibele benadering van jeugdparticipatie, waarbij de context en het individuele kind centraal staan. Ze suggereren dat de mate van participatie varieert en een hiërarchische structuur kan ontberen, waarbij het evenwicht tussen de stem van de jongere en de controle van de volwassenen verschilt naargelang de situatie. De alledaagse beslissingen hebben volgens de TYPE-piramide een pluralistische benadering, waar zwaardere beslissingen bij de symbolische benadering passen (Wong et al. 2010).

Het P7 model geeft een duidelijk beeld over alle aspecten van het participatieproces (Cahill & Dadvand, 2018). Het 'doel' is het belang dat jeugdigen zich gehoord voelen, wat door de gezinshuisouders wordt benadrukt. Het tandwiel 'plaats' komt naar voren uit de resultaten dat de context, zoals een traumaverwerking, moet worden meegenomen in de interpretatie. Daarnaast vertellen de gezinshuisouders dat de verschillende karakters van kinderen van belang zijn in de participatie. In de resultaten is te zien dat vanwege

veiligheidsredenen sommige beslissingen door de gezinshuisouder worden gedaan, wat in het tandwiel onder ‘bescherming’ valt. Het ‘perspectief’ komt in de interviews naar voren door het verschil in behandeling tussen kinderen en jongeren. De ‘machtsverhouding’ in het tandwiel is te herkennen aan dat alle gezinshuisouders aangeven dat zij in hun gezinshuis altijd de eindregie hebben en de kaders bepalen. Het ‘proces’ geeft weer welke benaderingen zij gebruiken om participatie te verhogen, waarbij alle respondenten het belang van de natuurlijke benadering benadrukten. Al met al sluit het model van Cahill & Dadvand (2018) sterk aan op de resultaten uit de interviews, waarbij rekening wordt gehouden met de vele verschillende aspecten die meespelen.

Het model van Lundy (2013), dat vier chronologische elementen bevat - ruimte, stem, publiek en invloed - lijkt in de praktijk beperkt. Dit model erkent onvoldoende de uitdagingen en voorwaarden die noodzakelijk zijn om jongeren effectief een stem te geven. In de resultaten blijkt dat gezinshuisouders veel meer aspecten nodig hebben om jeugdigen ruimte te geven voor hun stem. Het karakter en de problematiek van het kind kunnen ervoor zorgen dat er nog geen ruimte is voor participatie. Daarnaast is wederzijds vertrouwen een belangrijke voorwaarde voor een deel van de gezinshuisouders om de ruimte te geven, en de jeugdigen het durven te nemen. De gezinshuisouders benoemen wel dat ze de jeugdigen stimuleren om naar zelfstandigheid toe te werken, waarin ze hun eigen stem kunnen ontwikkelen. Ze luisteren daarin altijd naar de stem van hun jeugdigen, en geven wederhoor. Dit wil vanwege andere overwegingen nog niet altijd betekenen het laatste element van Lundy altijd van toepassing is. Het meenemen in het besluit is voor alle gezinshuisouders afhankelijk van de situatie.

Van de negen basisprincipes door Save the Children zijn er een paar specifiek naar voren gekomen in de resultaten. ‘Transparantie’ is voor de gezinshuisouders belangrijk en dit uit zich in de openheid en uitleg die ze hun jeugdigen geven. Daarnaast is ‘relevantie’ aan bod gekomen in de resultaten door het niet betrekken van kinderen bij bedrijfsmatige of organisatorische besluiten. ‘Ondersteund door training’ is een basisprincipe waar duidelijk geen sprake van is bij de gezinshuisouders in dit onderzoek. Ze hebben geen van allen training over participatie van jeugdigen.

Uit de resultaten blijkt dat het besluitvormingsproces bestaat uit een ingewikkeld samenspel waar elke beslissing wordt genomen op basis van een grote context. Tevens benadrukken gezinshuisouders dat, net als in een gewone gezinssituatie, ouders vaak om veel

redenen het laatste woord hebben. In de interviews vertellen de gezinshuisouders dat zij dat het belang van het kind als groter geheel zien, wat soms anders is dan de wil van het kind. Het blijkt dat jeugdigen dit ervaren als het gevoel dat ze niet altijd kunnen meedoen in beslissingen die hen aangaan (Bessel, 2011; Leeson, 2007). Professionals hanteren soms een andere definitie van jeugdparticipatie dan jeugdigen (Van Bijleveld et al., 2014). Dit kan een verklaring kan zijn in de discrepantie tussen de ervaringen van jeugdigen en gezinshuisouders. In het theoretisch kader wordt van een grote mate van participatie gesproken als de jeugdige volledig zelfstandige beslissingen neemt. De resultaten van de gezinshuisouders lichten toe dat er in een gezinssituatie veel aspecten zijn om rekening mee te houden in het besluitvormingsproces. In dat opzicht sluit de theorie niet goed aan met de praktijk, waar dat in veel gezinssituaties niet mogelijk of gewenst is volgens de gezinshuisouders. De resultaten van dit onderzoek geven daarmee een meer praktische inkijk op de participatie van jeugdigen in gezinshuizen.

Methodologische beperkingen

Wegens beperkte tijd had dit kwalitatieve onderzoek slechts vier respondenten. Dit is een vrij beperkt aantal en betekent dat de resultaten niet representatief zijn voor de ervaringen van gezinshuisouders in het algemeen. De niet generaliseerbare resultaten zorgen voor een lage betrouwbaarheid. Daarnaast kwamen de respondenten alleen uit Groningen of Overijssel, waardoor de resultaten te wijten zouden kunnen zijn aan de regio waaruit de respondenten komen. Dit heeft een negatief effect op de externe validiteit.

Dit onderzoek is uitgevoerd door één onderzoeker. In de analyse van de interviews zou er daardoor sprake kunnen zijn van bias, vanwege het gebrek aan interbeoordelaarsbetrouwbaarheid. Hetzelfde geldt voor het opstellen van de codeboom door één persoon. Vanwege de korte tijd is er maar één keer gecodeerd door deze onderzoeker, waardoor er geen aanpassingen zijn gemaakt tot een definitieve codeboom.

Alle interviews zijn afgenomen met een vrouwelijke gezinshuisouder. Dit zou kunnen betekenen dat de ervaringen en percepties van dit onderzoek te verklaren zijn door het geslacht, en niet zozeer de professe van de gezinshuisouder. Vanwege ethische overwegingen is er voor gekozen om alleen de gezinshuisouders mee te nemen in het onderzoek. Voor een meerzijdig antwoord op de onderzoeksvraag zouden de percepties van de jeugdigen ook moeten worden meegenomen. Deze twee beperkingen zorgen voor een lage validiteit.

Een sterk punt van het onderzoek is dat de interviews zijn afgenomen in het gezinshuis van de respondenten. De natuurlijke en vertrouwde setting zorgt voor een ontspannen sfeer tijdens de interviews. Tevens verhoogt dit de repliceerbaarheid, omdat de locatie en context van de interviews makkelijk te herhalen is.

Implicaties

Uit deze resultaten kunnen er bepaalde adviezen voor de praktijk worden gemaakt. De resultaten uit dit onderzoek wijzen erop dat de gedragswetenschapper een grote rol speelt in de ondersteuning en de evaluatie van participatie van gezinshuizen. Uit werkklimaatonderzoek naar het leefklimaat in gezinshuizen bleek de positieve samenwerking tussen gezinshuisouders en het team van professionals een belangrijke reden van succes (Bekken & van der Helm, 2017). Door de integrale aanpak en goede afstemming is er voor de jeugdigen meer duidelijkheid en structuur (p.8). Om de participatie te vergroten is het dus waardevol om als gezinshuisorganisatie, of als zelfstandig gezinshuis, in te zetten op een goede samenwerkingsband met een team van professionals. De ruimte en tijd die een gedragswetenschapper krijgt bij een gezinshuis kan een verschil maken. Door middel van de evaluaties en terugkoppeling van de gesprekken met kinderen, maar ook door de ondersteuning in het bespreken van dilemma's. Een andere aanbeveling is dat gezinshuisouders training ontvangen over het thema participatie. Geen van de ouders in het onderzoek had een training gehad, dus er is veel winst te behalen op de professionalisering daarin. De aandacht die een training geeft voor het onderwerp heeft tevens effect op het beleid wat in gezinshuizen wordt gemaakt (Council of Europe, 2012).

Vanwege de lage betrouwbaarheid zou vervolgonderzoek zich kunnen richten op de generaliseerbaarheid van de resultaten. De resultaten zouden geworven kunnen worden uit alle regio's van Nederland, met een groter aantal respondenten. Op die manier kunnen er aanbevelingen worden gemaakt om de participatie te vergroten die toepasbaar zijn in het algemeen voor gezinshuizen in Nederland.

Literatuur

Andersson, E. (2015). Situational political socialization: a normative approach to young people's adoption and acquisition of political preferences and skills. *Journal of Youth Studies*, 967-983. <https://doi.org/10.1080/13676261.2015.1020926>

- Andersson, E. (2017). The pedagogical political participation model (the 3P-M) for exploring, explaining and affecting young people's political participation. *Journal of Youth Studies*. <https://doi.org/10.1080/13676261.2017.1333583>
- Baarda, B. (2020). *Basisboek interviewen : handleiding voor het voorbereiden en afnemen van interviews* (Vijfde druk). Noordhoff.
- Bekken, F., & Van Der Helm, P. (2017). Hoop een huis geven : Eerste resultaten leef- en werkklimaatonderzoek bij Gezinshuizen-Plus. *Tijdschrift Voor Orthopedagogiek*, 14–22.
https://www.narcis.nl/publication/RecordID/oai%3Ahbokennisbank.nl%3Asharekit_hleiden%3Aoi%3Asurfsharekit.nl%3A54bef751-bbc8-48a9-a22b-f36081961a50
- Bessell, S. (2011). Participation in decision-making in out-of-home care in Australia: What do young people say? *Children and Youth Services Review*, 33(4), 496–501.
<https://doi.org/10.1016/j.chilyouth.2010.05.006>
- Boeije, H. R. (2014). *Analyseren in kwalitatief onderzoek : denken en doen* (Tweede druk). Boom Lemma uitgevers.
- Burke, T. (2010) Anyone listening? Evidence of children and young people's participation in England, London: Participation Works.
- Burns, A. (2009). Mixed Methods. *Palgrave Macmillan UK eBooks*, 135–161.
https://doi.org/10.1057/9780230239517_7
- Cahill, H., & Dadvand, B. (2018). Re-conceptualising youth participation: A framework to inform action. *Children and Youth Services Review*, 95, 243–253.
<https://doi.org/10.1016/j.chilyouth.2018.11.001>
- Checkoway, B. (2011). What is youth participation? *Children and Youth Services Review*, 33, 340- 345. doi:10.1016/j.chilyouth.2010.09.017
- Coad, J., & Shaw, K. L. (2008). Is children's choice in health care rhetoric or reality? A scoping review. *Journal of Advanced Nursing*, 64(4), 318–327.
<https://doi.org/10.1111/j.1365-2648.2008.04801.x>

- Council of Europe (2012) Recommendation CM/Rec(2012)2 of the Committee of Ministers to member States on the participation of children and young people under the age of 18
- Dingemanse, K. (2022, October 17). Validiteit van interviews in je scriptie. *Scribbr*.
<https://www.scribbr.nl/onderzoeksmethoden/validiteit-in-interviews/>
- Ditters, Y., Kraaijeveld, J. & Bergenhenegouwen, H. (2021). Gezinshuizen. Cijfers in context. *Utrecht: Nederlands Jeugdinstituut*
- Gal, T. (2017). An ecological model of child and youth participation. *Children and Youth Services. Review*, 79, 57-64. doi:10.1016/j.chilyouth.2017.05.029
- Doyle S. (2007). Member checking with older women: A framework for negotiating meaning. *Health Care for Women International*, 8, 888–908
- Hart, R. A. (1992). Children's Participation: From tokenism to citizenship. *ideas.repec.org*.
<https://ideas.repec.org/p/ucf/inness/inness92-6.html>
- HM Government (2006). Care matters: transforming the lives of children and young people in care. Department for Education and Skills.
- Holland, S. (2009). Listening to Children in Care: A Review of Methodological and Theoretical Approaches to Understanding Looked after Children's Perspectives. *Children & Society*, 23(3), 226–235. <https://doi.org/10.1111/j.1099-0860.2008.00213.x>
- Involved by Right. (2013). Effective Participation of Children and Young People in Alternative Care Settings: Guidance for Policy Makers. *The Royal Borough of Kensington and Chelsea*.
- Johnson, P. R., Yoken, C., & Voss, R. (1995). Family Foster Care Placement: The Child's Perspective. *Child Welfare*, 74(5), 959–974. <http://www.jstor.org/stable/45399122>
- Juster, F. T., Ono, H., & Stafford, F. (2004). Changing times of American youth: 1981–2003. *ResearchGate*. https://www.researchgate.net/publication/260403511_Changing_times_of_American_youth_1981-2003

- Kirby, P. & Bryson, S. (2002). *Measuring the Magic?: Evaluating and Researching Young People's Participation in Public Decision Making*. London: Carnegie Young People Initiative
- Lubbersen, L. (2015). Factsheet gezinshuizen 2014. De Glind: Gezinspiratieplein
- Lundy, L. (2013). 'Voice' is not enough: conceptualising Article 12 of the United Nations Convention on the Rights of the Child. *British Educational Research Journal*, 33(6), 927–942. <https://doi.org/10.1080/01411920701657033>
- McCarthy, E. (2016). Young People in Residential Care, their Participation and the Influencing Factors. *Child Care in Practice*, 22(4), 368–385.
<https://doi.org/10.1080/13575279.2016.1188763>
- McTavish, J., McKee, C., & MacMillan, H. L. (2022). Foster children's perspectives on participation in child welfare processes: A meta-synthesis of qualitative studies. *PLOS ONE*, 17(10), e0275784. <https://doi.org/10.1371/journal.pone.0275784>
- Ministerie van Justitie en Veiligheid. (2023, June 19). *Beschermingsonderzoek bij zorgen over gezinssituatie*. Informatie Voor Ouders En Kinderen | Raad Voor De Kinderbescherming. <https://www.kinderbescherming.nl/voor-kind-en-ouder/beschermingsonderzoek>
- Ministerie van Volksgezondheid, Welzijn en Sport. (2022, June 27). *Ouders en kinderen beter betrekken bij afweging over uithuisplaatsing*. Nieuwsbericht | Inspectie Gezondheidszorg En Jeugd. <https://www.igj.nl/actueel/nieuws/2022/06/27/ouders-en-kinderen-beter-betrekken-bij-afweging-over-uithuisplaatsing>
- Munro, E. (2010). The Munro review of child protection interim report: the child's journey. <https://dera.ioe.ac.uk/1915/>
- Nederlands Jeugdinstituut. (2021). *Kwaliteitscriteria Gezinshuizen: Kwaliteit van jeugdhulp in professionele gezinsvoren*. Hogeschool Leiden. Geraadpleegd op 23 februari 2023, van <https://www.nji.nl/publicaties/kwaliteitscriteria-gezinshuizen>

- Oldfield, C., & Fowler, C. (2004). Mapping Children and Young People's Participation in England. *Department for Education and Skills, RR584*.
- Sabbott. (2019). Ladder of Children's Participation. *Organizing Engagement*.
<https://organizingengagement.org/models/ladder-of-childrens-participation/>
- Schreier, M. (2012). *Qualitative Content Analysis in Practice*. SAGE Publications.
- The Nine Basic Requirements for Meaningful and Ethical Children's Participation. (2021).
Save the Children.
- Shier, H. (2001). Pathways to participation: openings, opportunities and obligations. *Children & Society, 15*(2), 107–117. <https://doi.org/10.1002/chi.617>
- Söderbäck, M., Coyne, I., & Harder, M. (2011). The importance of including both a child perspective and the child's perspective within health care settings to provide truly child-centred care. *Journal of Child Health Care, 15*(2), 99–106.
<https://doi.org/10.1177/1367493510397624>
- Tates, K., & Meeuwesen, L. (2001). Doctor–parent–child communication. A (re)view of the literature. *Social Science & Medicine, 52*(6), 839–851. [https://doi.org/10.1016/s0277-9536\(00\)00193-3](https://doi.org/10.1016/s0277-9536(00)00193-3)
- Ten Brummelaar, M. T., Lopez, M. L., & Knorth, E. J. (2018). Participatie van jeugdigen in besluiten binnen de jeugdhulp; samen werken aan verbetering van leefsituatie en ontwikkeling. *Orthopedagogiek: Onderzoek En Praktijk, 57*, 126–135.
https://pure.rug.nl/ws/files/61148044/Ten_Brummelaar_et_al_Bijdrage_50_jaar_Orthopedagogiek_Groningen_15_januari_2018_finale_versie.pdf
- Unrau, Y. A. (2007). Research on placement moves: Seeking the perspective of foster children. *Children and Youth Services Review, 29*(1), 122–137.
<https://doi.org/10.1016/j.childyouth.2006.08.003>
- Van Bijleveld, G.G., Dedding, C.W.M., & Bunders-Aelen, J.F.G. (2014). Seeing eye to eye or not? Young people's and child protection workers' perspectives on children's

participation within the Dutch child protection and welfare services. *Children Youth Services Review*, 47, 253-259. doi:10.1016/j.childyouth.2014.09.018

Van der Putten, A. (2022). *Kwaliteit van feitenonderzoek rond de aanvraag van machtigingen voor uithuisplaatsingen*. Inspectie Gezondheidszorg en Jeugd. Geraadpleegd op 22 mei 2023 van <https://www.igj.nl/publicaties/rapporten/2022/06/27/feitenonderzoek-voorafgaand-aan-uthuisplaatsingen-van-kinderen>

Van Zwieten, M., & Willems, D. L. (2004). *Waardering van kwalitatief onderzoek*. *Huisarts En Wetenschap*, 47(13), 38–43. <https://doi.org/10.1007/bf03083653>

Verhoeven, N. (2014). *Wat is onderzoek?* Den Haag: Boom Lemma uitgevers.

Vinke, J. G., & Mortel, M. van de (2004). *Methodiekhandleiding Terug naar Huis*. Woerden/Hollandsche Rading: Adviesbureau Van Montfoort & VvP De Rading.

Watt, D. (2007). On Becoming a Qualitative Researcher: The Value of Reflexivity. *Qualitative Report*, 12(1), 82-101. <http://go.unimelb.edu.au/dm56>

Wong, N. T., Zimmerman, M. A., & Parker, E. A. (2010). A Typology of Youth Participation and Empowerment for Child and Adolescent Health Promotion. *American Journal of Community Psychology*, 46(1–2), 100–114. <https://doi.org/10.1007/s10464-010-9330-0>

Bijlage A

Interviewleidraad

Bedankt dat ik u mag interviewen!

Zoals u al in de informatiebrief heeft gelezen, zal alles wat u zegt **vertrouwelijk** zijn en alleen gebruikt worden voor mijn onderzoek. Zijn er nog **vragen** die u van te voren heeft?

1. Kunt u eerst u en uw gezinshuis kort introduceren?
 - Wie wonen er?
 - Hoe oud?
2. Kunt u beschrijven hoe besluitvorming plaatsvindt in uw gezinshuis? Welke rol spelen de jeugdigen hierin?
3. Wie neemt het initiatief als het gaat om beslissingen?
4. Zijn er specifieke momenten of soorten beslissingen waarbij jeugdigen nadrukkelijk betrokken zijn? Kunt u hier enkele voorbeelden van geven?
5. Kunt u situaties aangeven waarin jeugdigen minder betrokken zijn bij beslissingen en waarom dat zo is?
6. Hoe ervaart u de betrokkenheid van jeugdigen bij de besluitvorming in uw gezinshuis?

7. Welke invloed heeft de band die u met het kind hebt in de betrokkenheid van het kind bij besluiten?
8. Wat zijn volgens u de voordelen van het betrekken van jeugdigen bij besluitvorming?
9. Heeft u te maken gehad met uitdagingen of problemen door het betrekken van jeugdigen bij besluitvorming? Zo ja, kunt u daar meer over vertellen?
10. Zijn er technieken of methoden die u effectief heeft gevonden om de participatie van jeugdigen in beslissingen te verhogen?
11. Kunt u voorstellen doen voor hoe de participatie van jeugdigen in beslissingen verder kan worden vergroot?
12. Heeft u specifieke training of ondersteuning ontvangen om jeugdigen te betrekken bij besluitvorming? Zo ja, hoe heeft dit uw praktijk beïnvloed?

Samenvatting van belangrijkste punten:

Dit waren alle vragen. Heeft u zelf nog iets wat u graag wil **aanvullen** op ons gesprek?

Bedankt voor uw tijd en uw antwoorden.

Bijlage B

Samenvatting interviews en reactie gezinshuisouders

Interview 1

In het interview met een gezinshuisouder wordt een inzichtelijk beeld geschetst van het dagelijkse leven en de kernwaarden van het gezinshuis. Over de besluitvorming vertelt ze dat de eindregie bij de gezinshuisouders ligt. Dit betekent dat zij de uiteindelijke beslissingen nemen over hoe het huishouden wordt geleid en hoe zorg wordt verleend, gebaseerd op hun professionele oordeel en ervaring. Daarin wordt wel altijd gepraat met de kinderen, om zo ook hun stem te laten horen. Het is belangrijk voor deze ouder om te kijken naar de individuele behoefte van elk kind. Ze beweegt daarin mee met de specifieke behoeften en omstandigheden van elk kind. Dit benadrukt de belangrijke rol van persoonlijke aandacht en respect voor de uniekheid van elk kind. Kinderen worden aangemoedigd om zelf met ideeën te komen en deze worden dan besproken binnen het gezin. Het is voor de gezinshuisouder belangrijk dat de kinderen leren om zelf beslissingen te nemen. Openheid in het delen van informatie is een cruciaal aspect van hun aanpak, hoewel ze er altijd voor zorgen dat deze leeftijds passend is. Ze geloven dat het zijn van open en eerlijk naar de kinderen helpt bij hun acceptatieproces. Liefde en warmte zijn fundamentele waarden voor de gezinshuisouders en ze streven ernaar om een natuurlijke, niet te gestructureerde omgeving te creëren. Eveneens is

de band met de kinderen een belangrijk aspect in het draaien van hun gezinshuis. Er zijn natuurlijk ook uitdagingen. Een daarvan is wanneer een kind iets anders wil dan wat in zijn of haar belang is. Dit vergt een balans tussen respect voor de autonomie van het kind en het beschermen van hun welzijn. De gezinshuisouder vertelt dat dergelijke dilemma's kunnen worden besproken in intervisies vanuit de gezinshuisorganisatie. Zowel deze bijeenkomsten als andere hulp vanuit de organisatie bieden een ondersteuning aan het gezinshuis. Het is duidelijk dat hun benadering wordt gekenmerkt door liefde, respect, openheid en een begrip van de unieke behoeften van elk kind. Ze streven ernaar om een omgeving te creëren waarin kinderen zich veilig, gewaardeerd en ondersteund voelen, terwijl ze de vaardigheden leren die ze nodig hebben om te groeien en zich te ontwikkelen.

Reactie gezinshuisouder

Heel mooi beknopt weergegeven! Super gedaan! Heel veel succes verder!

Interview 2

In een interview met een gezinshuisouder werden verschillende punten besproken met betrekking tot de besluitvorming van de kinderen in het gezinshuis. Allereerst werd benadrukt dat beslissingen op natuurlijke momenten worden genomen, waarbij de eettafel een belangrijke plek is waar deze gesprekken plaatsvinden. De gezinshuisouders hebben de eindregie in de besluitvorming en houden daarbij rekening met de context van het karakter en de situatie van elk kind. Duidelijkheid en uitleg spelen een rol in het proces van de kinderen om keuzes toe te lichten. Kinderen hebben dit nodig om de achterliggende redenen van beslissingen te begrijpen. De gedragswetenschapper vormt een belangrijke ondersteuning in het gezin en wordt betrokken bij het bespreken van keuzes. Daarnaast kan de neutraliteit worden benut om duidelijkheid te scheppen bij de kinderen over de keuzes die niet binnen het bereik van de gezinshuisouder liggen, zoals een terugplaatsing naar biologische ouders. Hoewel kinderen niet worden betrokken bij bedrijfsmatige aspecten en er bepaalde organisatorische keuzes zijn die door de gezinshuisouders worden gemaakt, worden alle zaken die een effect hebben op de kinderen wel met hen besproken. De gezinshuisouder vindt het erg belangrijk dat elk kind het idee heeft zich gehoord te voelen en antwoord te geven op hun vragen. Bij gesprekken over zware onderwerpen kan het in nabijheid nemen zorgen voor een bepaalde veiligheid bij een kind. Het betrekken van kinderen bij besluitvorming zorgt ervoor dat gezinshuisouders zich bewust worden van hun keuzes, en daar van tevoren al bij stil staan. De gedragswetenschapper voert regelmatig gesprekken met de kinderen om te

peilen of ze zich gehoord voelen. Daarin rapporteren de kinderen zich gehoord te voelen. Het kan ook zijn dat de kinderen daarin aandachtspunten noemen, die de gezinshuisouder opneemt als feedback om verder te groeien. Vertrouwen wordt als essentieel beschouwd in het gezinshuis. Liegen en stelen worden niet getolereerd. Mocht het wel voorkomen, wordt er samen gesproken over een oplossing.

Reactie gezinshuisouder

Volgens mij heb je het heel goed samengevat. Ik zie geen afwijkingen. Succes met de verdere uitwerking. Ik lees graag nog eens het eindresultaat.

Interview 3

In het interview legt de gezinshuisouder uit dat de besluitvorming afhangt van het niveau van de beslissing, en dat ze altijd probeert om de jeugdige te betrekken bij beslissingen die hem of haar aangaan. Hoewel de kaders en huisregels bij de gezinshuisouders liggen, proberen ze deze zoveel mogelijk in samenspraak met de kinderen in te vullen. Daarnaast helpt uitleg voor de kinderen bij het beter begrijpen van bepaalde processen. Deze gesprekken vinden plaats op natuurlijke momenten, maar af en toe zet de gezinshuisouder de kinderen ook specifiek neer voor een gesprek om het belang van bepaalde kwesties te benadrukken. De jeugdigen krijgen bij voorkeur steeds meer regie, als essentieel onderdeel van hun groei naar zelfstandigheid en verantwoordelijkheid. Bij lastige thema's wordt een gedragswetenschapper betrokken en een vertrouwenspersoon komt maandelijks langs om met de kinderen te bespreken hoe het gaat. De gezinshuisouder benadrukt dat er veel individueel wordt gekeken naar wat passend is voor het kind en dat het mogelijk is om de kaders aan te passen om aan hun specifieke behoeften te voldoen.

Reactie gezinshuisouder

Je conclusie lijkt me prima. Detail; de vertrouwen persoon komt ongeveer 1x per 2 maanden langs en als de jeugdigen dat willen kunnen ze dan met hem in gesprek (het is geen verplichting om te voorkomen dat ze het gevoel krijgen altijd met iedereen te 'moeten' praten) Ze kunnen ook zelf contact zoeken met de vertrouwenspersoon.

Interview 4

Uit het interview komt naar voren dat er in het gezinshuis een open besluitvormingsproces wordt gehanteerd waarin kinderen een actieve rol spelen. Keuzes worden op een natuurlijke manier en in de alledaagse context van het gezinsleven besproken.

Voor jongere kinderen worden opties voorgesteld om hen te helpen bij het maken van keuzes, terwijl oudere kinderen meer autonomie hebben om zelf keuzes te maken. Dit is een proces dat gebaseerd is op wederzijds vertrouwen. De gezinshuisouder rapporteert dat de kinderen in staat zijn om weloverwogen beslissingen te nemen en is daar tevreden over. De kinderen nemen met regelmaat zelf initiatief in het proces. Vervolgens wordt er wel altijd overlegd met de gezinshuisouder. De kinderen worden echter niet betrokken bij financiële beslissingen, wat volgens de gezinshuisouder een verantwoordelijkheid is die meer geschikt is voor volwassenen. Naast dit aspect ervaren de kinderen een sterke mate van participatie in het gezinshuis en voelen ze zich gehoord. Dit blijkt ook uit feedback verzameld door een gedragswetenschapper. Er zijn specifieke uitdagingen zoals het betrekken van kinderen met hechtingsproblemen bij de besluitvorming. De gezinshuisouder vindt het belangrijk om de inbreng van elk kind gelijkwaardig in overweging te nemen aan andere stemmen binnen de gezinsstructuur. Het proces daarvan kan uitdagender zijn dan bij de kinderen die wel goed zijn gehecht. Tevens is het een uitdaging voor de gezinshuisouder wanneer er meningsverschillen ontstaan. De gezinshuisouder biedt in dergelijke situaties duidelijkheid, zoekt naar oplossingen en streeft naar een compromis dat het kind mogelijk in staat stelt bij te dragen. Een belangrijk voordeel van deze benadering is dat elk kind het gevoel heeft dat zijn of haar mening ertoe doet, wat hun gevoel van eigenwaarde en betrokkenheid bevordert. De processen zijn organisch en er worden geen specifieke technieken of trainingen gebruikt. Dit draagt bij aan de perceptie van het gezinshuis als een 'normaal' gezin.

Reactie gezinshuisouder

Deze gezinshuisouder heeft (nog) geen reactie gegeven op de samenvatting.

Bijlage C

Codeboom

