

**De samenhang tussen sociale vaardigheden en peeracceptatie bij kleuters;
geslacht, leeftijd en etniciteit als moderatoren**

Maaïke Wiersma (S5676118)

PAMA5166: Mastertrack Orthopedagogiek, Faculteit der Gedrags- en Maatschappijwetenschappen,

Rijksuniversiteit Groningen

Begeleiders: F.C. Rademaker, PhD. en N. Frans, PhD.

2^o beoordelaar: Dr. A. Menninga, PhD.

31 mei 2024

7997 woorden

SOCIALE VAARDIGHEDEN EN PEERACCEPTATIE

Abstract

The social rank of children in kindergarten is crucial for their development; low peer acceptance can lead to increased risks of social adjustment problems in adulthood, such as aggressive behavior and delinquency. Demographic factors appear to have a potential moderating role in the relationship between peer acceptance and social skills; however, these factors remain underexplored in the literature. Therefore, this study examines the relationship between social skills and peer acceptance among Dutch children in kindergarten, focusing on the moderating effects of gender and age. Correlational design was used, collecting data from 371 preschoolers ($M = 62.95$ months, $SD = 8.32$ months; 185 boys: 49.9%) through parent evaluations with the Preschool and Kindergarten Behavior Scales and a digital Peer Rating Scale. A positive correlation between social skills and peer acceptance was found, albeit with a small effect ($r = .152$, $p = .015$). Multiple regression analysis with interaction variables did not show a moderating effect of gender. However, a main effect of gender on the relationship between social skills and peer acceptance was identified, with girls generally scoring higher on peer acceptance than boys. No moderating effect of age was found, although a main effect indicates that older preschoolers (≥ 60 months) score higher on peer acceptance than younger preschoolers (< 59 months). Ethnicity was not included in the analysis due to limited sample size ($N = 12$). In conclusion, social skills have a positive influence on peer acceptance, but this influence is limited and varies depending on gender and age. The findings suggest that awareness among educational professionals needs to be created in identifying risk groups for peer acceptance. Further research is recommended using a more inclusive sample, which may help improve the external validity regarding ethnicity and reduce selection bias.

Keywords: Social skills, peer acceptance, preschool development, gender differences, social adjustment problems

SOCIALE VAARDIGHEDEN EN PEERACCEPTATIE

Samenvatting

De sociale plaats van kinderen in de kleuterklas is van cruciaal belang voor hun ontwikkeling; een lage peeracceptatie kan leiden tot verhoogde risico's op sociale aanpassingsproblemen in de volwassenheid, zoals agressief gedrag en delinquentie. Demografische factoren lijken een mogelijke modererende rol te hebben in de relatie tussen peeracceptatie en sociale vaardigheden; echter, deze factoren blijven onderbelicht in de literatuur. Daarom onderzoekt deze studie de relatie tussen sociale vaardigheden en peeracceptatie bij Nederlandse kinderen in de kleuterklas, met een focus op de modererende effecten van geslacht en leeftijd. Er is gebruik gemaakt van correlationeel design waarbij data van 371 kleuters ($M = 62.95$ maanden, $SD = 8.32$ maanden; 185 jongens: 49.9%) zijn verzameld door ouderbeoordelingen met de Preschool and Kindergarten Behavior Scales en een digitale Peer Rating Scale. Een positieve correlatie tussen sociale vaardigheden en peeracceptatie werd gevonden, zij het met een klein effect ($r = .152$, $p = .015$). Meervoudige regressieanalyse met interactievariabelen heeft geen modererend effect van geslacht aangetoond. Er is echter wel een hoofdeffect van geslacht op de relatie tussen sociale vaardigheden en peeracceptatie geïdentificeerd, waarbij meisjes gemiddeld hoger scoorden op peeracceptatie dan jongens. Geen modererend effect van leeftijd werd gevonden, hoewel een hoofdeffect aantoont dat oudere kleuters (≥ 60 maanden) hoger scoren op peeracceptatie dan jongere kleuters (< 59 maanden). Etniciteit is niet in de analyse opgenomen vanwege een beperkte steekproefgrootte ($N = 12$). Concluderend hebben sociale vaardigheden een positieve invloed op peeracceptatie, maar deze invloed is beperkt en varieert afhankelijk van geslacht en leeftijd. De bevindingen suggereren dat bewustwording bij onderwijsprofessionals gecreëerd dient te worden in het identificeren van risicogroepen op peeracceptatie. Voor vervolgonderzoek wordt aanbevolen om een meer inclusieve steekproef te gebruiken, wat kan helpen om de externe validiteit betreffende etniciteit te verbeteren en selectiebias te verminderen.

Trefwoorden: Sociale vaardigheden, peeracceptatie, ontwikkeling van kleuters, geslachtsverschillen, sociale aanpassingsproblemen

SOCIALE VAARDIGHEDEN EN PEERACCEPTATIE

Inleiding

De kleuterperiode is een cruciale fase voor de ontwikkeling van sociale relaties. Het is vaak de eerste keer dat kinderen interactie hebben met leeftijdsgenoten buiten hun familiekring (Fabes et al., 2003). In deze periode vormen ze door interactief spel belangrijke sociale banden met andere kinderen (Hay et al., 2009). Kleuters die vaardig zijn in het aangaan van relaties met leeftijdsgenoten, zijn meestal ook beter in staat zich aan te passen aan de kleuterklas, wat hun acceptatie door leeftijdsgenoten (*peers*) bevordert (Takahashi et al., 2015). Aan de andere kant lopen kleuters die moeite hebben met het verkrijgen van peeracceptatie een verhoogd risico op sociale aanpassingsproblemen later in de basisschoolperiode; waaronder agressief gedrag en delinquentie, zoals aangetoond door Dodge et al. (2003). Sociale vaardigheden spelen een belangrijke rol in het verwerven van peeracceptatie (Rubin et al., 2015). Ook demografische kenmerken van leerlingen, zoals leeftijd, geslacht en peeracceptatie kunnen een rol spelen bij de acceptatie door klasgenoten (Graham & Echols, 2018; Rose & Smith, 2009). Het is essentieel om de factoren die bijdragen aan peeracceptatie te begrijpen om risicogroepen te identificeren en bewustwording te creëren onder onderwijsprofessionals.

Peeracceptatie verwijst naar het proces waarbij kinderen waardering en acceptatie van hun leeftijdsgenoten ontvangen (Rubin et al., 2015). Dit betreft in de praktijk de mate waarin een kind wordt gezien als een gewenst speelkameraadje (Rubin et al., 2015; Vandell & Hembree, 1994). Kleuters met een hoge mate van peeracceptatie presteren doorgaans beter op school, passen zich beter aan en hebben een positiever zelfbeeld en meer vertrouwen in hun sociale vaardigheden (Rubin et al., 2008; Vandell & Hembree, 1994). In de kleuterklas zijn deze kinderen vaak actiever betrokken bij groepsactiviteiten, nemen ze leiderschapsrollen op zich tijdens spelletjes en tonen ze veerkracht in sociale interacties (Vandell & Hembree, 1994). Het tegenovergestelde van peeracceptatie is peerafwijzing, waarbij kleuters niet geaccepteerd of zelfs actief afgewezen worden door leeftijdsgenoten (Rubin et al., 2015). Bijvoorbeeld wanneer een kleuter herhaaldelijk niet wordt gekozen door klasgenoten om deel te nemen aan groepsspelletjes gedurende het buitenspelen tijdens de pauze (Rubin et al., 2015). Kleuters met een hoge mate van peerafwijzing ervaren pestgedrag en relationeel slachtofferschap (Godleski et al., 2014; Rubin et al., 2015). Deze kinderen vertonen doorgaans lagere zelfregulatie en ontwikkelen zowel externaliserende als internaliserende problemen; bijvoorbeeld agressie en teruggetrokkenheid

SOCIALE VAARDIGHEDEN EN PEERACCEPTATIE

((Godleski et al., 2014; Kupersmidt & Dodge, 2004; Stenseng et al., 2014). Afwijzing door leeftijdsgenoten kan leiden tot isolerend gedrag, zoals alleen spelen en verdriet tonen, en uiteindelijk tot disruptief gedrag in de klas (Vandell & Hembree, 1994). Peeracceptatie van kleuters wordt voornamelijk beïnvloed door sociale vaardigheden, fysieke verschijning, motorische- en schoolse vaardigheden, geslacht en leeftijd (Goldstein & Morgan, 2002; Rubin et al., 2008; Vannatta et al., 2009).

Sociale vaardigheden worden gedefinieerd als sociaal aanvaardbare aangeleerde gedragingen die een kind in staat stellen om effectief te interacteren met anderen, terwijl ze onaanvaardbare sociale reacties vermijden (Gresham & Elliott, 2008). Deze vaardigheden omvatten gedragingen als het uiten van positieve affectie (zoals glimlachen), kijken naar en aandacht besteden aan de speelpartner, pro-sociaal handelen (bijvoorbeeld samenwerken en delen), aangenaam en meegaand zijn en het beheersen van wederkerige spelpatronen (Stright et al., 2008). Daarentegen omschrijft Collaborative for Academic, Social, and Emotional Learning (2012) sociale vaardigheden vanuit het sociaal emotioneel leren; als vermogen om effectieve en ondersteunende relaties te vormen en te onderhouden, die onder andere bestaan uit luisteren, duidelijk communiceren, samenwerken, verantwoordelijk conflictbeheer en hulpvaardigheid. Kleuters die beschikken over goede sociale vaardigheden ervaren over het algemeen betere sociale relaties met leeftijdsgenoten, passen zich makkelijker aan in de formele schoolse setting en behalen betere schoolse resultaten (Takahashi et al., 2015). Kleuters met beperkte sociale vaardigheden ervaren minder interactie met leeftijdsgenoten, riskeren afwijzing door leeftijdsgenoten, gebrek aan vriendschappen, eenzaamheid en kunnen sociaal-emotionele en academische problemen ondervinden (Powless & Elliott, 1993). Sociale vaardigheden worden beschouwd als kritieke kenmerken van succesvolle peerinteracties bij jonge kinderen (Rubin, et al., 2008).

Eerdere studies hebben een positieve correlatie aangetoond tussen sociale vaardigheden en peeracceptatie (Caputi et al., 2012; Kuppens et al., 2009; Rubin et al., 2015). Italiaans onderzoek bij kleuters toont aan dat sociale vaardigheden zoals pro-sociaal gedrag een significante voorspeller zijn van peeracceptatie (Caputi et al., 2012). Kinderen die in het eerste jaar van de basisschool hoger scoren op pro-sociaal gedrag, hebben een grotere kans om een jaar later door hun klasgenoten geaccepteerd (en minder afgewezen) te worden. Daarnaast heeft eerder cross-sectioneel onderzoek van Rubin et al. (2015) aangetoond dat pro-sociaal gedrag van kinderen positief correleert met sympathie en peeracceptatie.

SOCIALE VAARDIGHEDEN EN PEERACCEPTATIE

Verder blijkt uit Belgisch onderzoek van Kuppens et al. (2009) dat er een significante positieve relatie bestaat tussen sociale vaardigheden en peeracceptatie bij leerlingen met de leeftijd 8;0 jaar tot 10;5 jaar. Dit onderzoek is relevant, omdat blijkt dat sociaal gedrag en sociale voorkeuren behoorlijk stabiel blijven over langere tijd (Jiang & Cillessen, 2005). Daarnaast tonen eerdere onderzoeken een negatieve correlatie tussen sociale vaardigheden en peerafwijzing (Ladd & Troop-Gordon, 2003). Ondanks uitgebreid onderzoek naar de invloed van sociale vaardigheden op de acceptatie van klasgenoten, is de rol van demografische factoren (geslacht, leeftijd en etniciteit) vaak onderbelicht gebleven in het huidige onderzoeksveld (Graham & Echols, 2018; Rose & Smith, 2009). Het beperkte aantal onderzoeken toont aan dat geslacht, leeftijd en etniciteit mogelijk een modererende invloed hebben op de relatie tussen peeracceptatie en sociale vaardigheden.

Wat betreft het mogelijke modererende effect van geslacht op de relatie tussen sociale vaardigheden en peeracceptatie, tonen onderzoeken aan dat deze relatie complex is. Uit onderzoek van Oberle et al. (2009) blijkt dat het verband bij 9-jarige tot 14-jarige leerlingen tussen sociale vaardigheden en peeracceptatie sterker is voor meisjes dan voor jongens. Echter blijkt er op langer termijn een sterker verband te zijn voor jongens op gebied van peeracceptatie en sociale vaardigheden (Kuppens et al., 2009). Daarnaast blijkt uit onderzoek dat jongens een andere interactiestijl hanteren dan meisjes, hierbij zijn meisjes meer geneigd naar samenwerkend spelen, en zoeken jongens meer competitieve activiteiten die soms tot conflicten leiden (Fabes et al., 2003). In deze contexten ontwikkelen meisjes voornamelijk pro-sociale vaardigheden als empathie, beurtwisseling (om de beurt spreken of acties uitvoeren) en tonen weinig fysieke agressie. Terwijl jongens in deze context minder pro-sociale vaardigheden ontwikkelen en meer fysieke agressie vertonen (Archer, 2004). Deze verschillen in interactiestijlen kunnen peeracceptatie beïnvloeden doordat meisjes meer pro-sociale vaardigheden ontwikkelen dan jongens, waardoor ze beter worden geaccepteerd door leeftijdsgenoten (Fabes et al., 2003).

Wat betreft de invloed van leeftijd als modererende factor, tonen studies aan dat oudere kinderen geavanceerdere sociale vaardigheden hebben dan jongere kleuters, wat significant bijdraagt aan hun peeracceptatie (Goldstein & Morgan, 2002; Vahedi et al., 2012). Goldstein en Morgan (2002) constateren dat er een leeftijdsgebonden toename in sociale vaardigheden is, waarbij de vaardigheden van oudere kleuters verder ontwikkeld zijn dan die van jongere kleuters. Dit heeft invloed op hoe ze

SOCIALE VAARDIGHEDEN EN PEERACCEPTATIE

door leeftijdsgenoten worden geaccepteerd. Bovendien toont onderzoek aan dat met het toenemen van de leeftijd, en dus de frequentie van interacties tussen leeftijdsgenoten, sociale vaardigheden significant verbeteren (Vahedi et al., 2012). Dit onderzoek omvat kleuters van 2;0 jaar tot en met 5;6 jaar. Deze bevindingen wijzen erop dat leeftijd een modererende rol speelt in de relatie tussen sociale vaardigheden en peeracceptatie: oudere kleuters met betere sociale vaardigheden ervaren mogelijk een verhoogde mate van acceptatie door leeftijdsgenoten in vergelijking met jongere kleuters.

Uit eerder onderzoek blijkt dat etniciteit een mogelijk modererend effect kan hebben. Zo tonen studies aan dat kleuters eerder leeftijdsgenoten van dezelfde etniciteit accepteren dan kleuters van een andere etniciteit (Graham & Echols, 2018; Rubin et al., 2008), hierdoor kunnen kleuters met betere sociale vaardigheden binnen de eigen etnische groep een hogere mate van peeracceptatie ervaren. Dit suggereert dat etniciteit het verband tussen sociale vaardigheden en peeracceptatie kan modereren. Verder benadrukken onderzoeken zoals die van Rodkin et al. (2000) en Kuppens et al. (2009) dat culturele interpretaties van gedrag verschillen; gedrag dat in niet-Westerse culturen als pro-sociaal wordt gezien, kan in Westerse culturen als antisociaal worden geïnterpreteerd. Dit verschil in interpretatie kan de acceptatie binnen de peergroep beïnvloeden, omdat pro-sociale gedragingen worden gezien als een indicator van hoge peeracceptatie (Kuppens et al., 2009). Deze culturele verschillen kunnen ertoe leiden dat kinderen met niet-Westerse achtergronden andere sociale vaardigheden ontwikkelen dan hun Westerse leeftijdsgenoten, wat weer invloed kan hebben op hun mate van peeracceptatie.

Er is uitgebreid wetenschappelijk onderzoek verricht naar sociale vaardigheden en peeracceptatie bij kleuters (Caputi et al., 2012; Kuppens et al., 2009; Rubin et al., 2015). Voor zover bekend blijft de invloed van demografische factoren onderbelicht (Graham & Echols, 2018; Rose & Smith, 2009), terwijl deze een mogelijk modererende rol spelen. Het is daarom cruciaal om deze verbanden bloot te leggen in het huidige onderzoek. Daarnaast kent eerder onderzoek enkele tekortkomingen, waar het huidige onderzoek op inspeelt door methoden en metingen te verfijnen. Zo is eerder onderzoek naar sociale vaardigheden en peeracceptatie voornamelijk uitgevoerd bij deelnemers uit andere leeftijdscategorieën dan kleuters (Kuppens et al., 2009; Oberle et al., 2009), wat de toepasbaarheid van de bevindingen op de kleuterperiode kan beperken. Verder maakt het onderzoek van Caputi et al. (2012) en Kuppens et al. (2009) gebruik van peer nominaties als meetinstrument voor

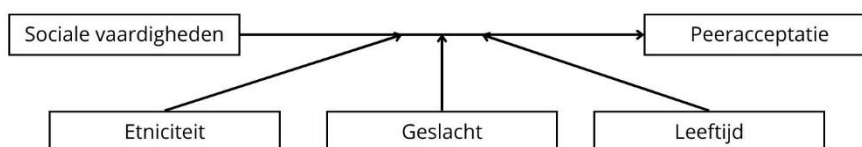
SOCIALE VAARDIGHEDEN EN PEERACCEPTATIE

peeracceptatie, terwijl uit onderzoek blijkt dat peer ratings statistische voordelen heeft en met deze methode wordt over alle kleuters in de klas informatie verzameld (Maassen et al., 2000; Rubin et al., 2015). Daarnaast is het van belang om te begrijpen welke factoren bijdragen aan peeracceptatie, zodat onderwijsprofessionals kleuters die tekortkomingen vertonen op dit gebied kunnen identificeren en adequaat ondersteunen. Dit is cruciaal omdat een lage peeracceptatie op jonge leeftijd kan leiden tot sociale aanpassingsproblemen in het latere leven, waaronder agressief gedrag en delinquentie (Dodge et al., 2003).

De huidige studie beoogt daarom om uitgebreider inzicht te bieden in hoe sociale vaardigheden en peeracceptatie met elkaar verweven zijn binnen kleuterklassen. Bovendien wordt onderzocht of deze relatie verschilt naar geslacht, leeftijd en etniciteit. De centrale onderzoeksvraag van de studie luidt: "In hoeverre beïnvloeden leerlingkenmerken zoals geslacht, leeftijd en etniciteit de samenhang tussen sociale vaardigheden en de mate van peeracceptatie bij kleuters?", deze onderzoeksvraag is in Figuur 1 omgezet in een conceptueel model.

Figuur 1

Conceptueel model sociale vaardigheden, peeracceptatie en de modererende factoren geslacht, leeftijd en peeracceptatie



Op basis van de literatuur worden er enkele relaties tussen de factoren verwacht. Ten eerste wordt geanticipeerd op een positieve correlatie tussen sociale vaardigheid en peeracceptatie (Caputi et al., 2012; Kuppens et al., 2009; Rubin et al., 2015). Ten tweede wordt verwacht dat sociale vaardigheden voor peeracceptatie een sterkere voorspeller is dan bij jonge kleuters (Goldstein & Morgan, 2002; Vahedi et al., 2012). Ten derde, gebaseerd op studies zoals die van Fabes et al. (2003), wordt verwacht dat de relatie tussen sociale vaardigheden en peeracceptatie sterker is bij meisjes dan bij jongens. Afsluitend wordt verwacht dat de relatie tussen sociale vaardigheden en peeracceptatie verschilt voor niet-Nederlandse kleuters en Nederlandse kleuters (Graham & Echols, 2018; Rodkin et al., 2000; Rubin et al., 2008).

SOCIALE VAARDIGHEDEN EN PEERACCEPTATIE

Methode

Design

Het onderzoek maakte gebruik van secundaire data (Rademaker, 2024). De oorspronkelijke studie, een quasi-experiment, beoogde de impact van de interventie Iedereen hoort erbij! te bepalen. Deze studie omvatte drie metingen (T1, T2 en T3) in zowel een experimentele als controlegroep. Het huidige onderzoek gebruikte de gegevens van de eerste meting (T1) van beide groepen, aangezien er bij T1 nog geen interventie was geïmplementeerd, en heeft daarmee een cross-sectioneel design. Deze aanpak werd gekozen omdat er in het huidige onderzoek focus werd gelegd op relaties en verschillen op één specifiek tijdstip. Ook werd een correlationeel design toegepast, gezien de variabelen niet-gemanipuleerd werden.

Populatie en steekproef

De doelpopulatie omvatte kleuters uit groep 1 en 2 van het reguliere basisonderwijs. Er werd gebruik gemaakt van een geclusterde gelegenheidssteekproef. Data van 19 klassen werden hiervoor verzameld. De inclusiecriteria bestonden uit het selecteren van reguliere basisschoolklassen die ten minste één leerling met een fysieke, auditieve of intellectuele beperking bevatten. De steekproef bestond uit 371 kleuters (185 jongens, 186 meisjes), gemiddeld 63 maanden oud ($SD = 8.32$), waarvan 256 van Nederlandse afkomst, 12 van niet-Nederlandse afkomst en 103 kleuters, waarvan de afkomst niet bekend was bij de onderzoeker. In het oorspronkelijke onderzoeksontwerp werd etniciteit beschouwd als een potentiële modererende variabele. Echter was er sprake van een beperkte omvang van de steekproef met betrekking tot etnische diversiteit ($N = 12$). Daarom werd besloten om etniciteit niet verder te onderzoeken in de huidige studie.

Variabelen en instrumenten

Peeracceptatie. De afhankelijke variabele peeracceptatie werd in dit onderzoek in kaart gebracht met de Peer Rating Scale (Asher et al., 1979). Kleuters waardeerden hun klasgenoten op een 3-puntsschaal: een opgestoken duim ('leuk vinden om te spelen' = 1), een horizontale duim ('soms wel, soms niet leuk' = 0), en een omlaag wijzende duim ('niet leuk vinden om te spelen' = -1). De vraag "Vind je het leuk om met [naam kind] te spelen, vind je het niet leuk om met [naam kind] te spelen, of vind je het soms wel, en soms niet leuk om met [naam kind] te spelen?" werd gesteld door

SOCIALE VAARDIGHEDEN EN PEERACCEPTATIE

de testleider, waarbij kinderen antwoordden door het bijbehorende icoon aan te tikken op de tablet. Wanneer kleuters de naam van hun klasgenoten niet kenden, werd er een foto getoond. De totaalscore voor peeracceptatie werd berekend door $\text{som}(x)/n = \text{gemiddelde}(x)$. De gemiddelde acceptatiescore weerspiegelde de mate van acceptatie en waardering door leeftijdsgenoten. Een hogere score duidde op grotere peeracceptatie. De test-hertest coëfficiënt (r) van de schaal wordt geschat op .81 bij jonge leerlingen (Asher et al., 1979), deze waarde duidt op een goede betrouwbaarheid (Portney & Watkins, 2009).

Sociale vaardigheden. De onafhankelijke variabele sociale vaardigheden werd gemeten met twee subschalen van de 'Preschool and Kindergarten Behaviour Scales' (PKBS) - 'Social Interaction' en 'Social Independence' (Merrell, 1994). De subschaal 'Social Interaction' beoogde te meten in hoeverre er gedragingen gezien werden die belangrijk zijn voor het opbouwen en onderhouden van positieve relaties en vriendschappen met leeftijdsgenoten. De subschaal 'Social Independence' beoogde te meten in hoeverre er gedragingen gezien werden die duiden op het vermogen van een kind om zelfstandig te functioneren en positief zelfvertrouwen te tonen in sociale interacties met leeftijdsgenoten. Elke subschaal bevatte 11 items, zoals 'Lacht met andere kinderen' en 'Speelt met verschillende andere kinderen'. Ouders beoordeelden elk item met vier opties: nooit (0), zelden (1), soms (2), en vaak (3). De som van scores over beide subschalen weerspiegelde de sociale vaardigheid van het kind. Een hogere score op de PKBS duidde op hogere sociale vaardigheden, terwijl een lagere score wees op het tegenovergestelde. Merrell (1996) toont aan dat de test-hertest coëfficiënt (r) van de PKBS .81 was na 3 weken, deze waarde duidde op een goede betrouwbaarheid (Portney & Watkins, 2009). Daarnaast toont de stabiliteitscoëfficiënt (r) .36 na 3 maanden, dit wijst op een gemiddelde betrouwbaarheid (Portney & Watkins, 2009). Onderzoekresultaten tonen een sterke correlatie ($r = .88$) aan tussen de totaalscore op de PKBS Social Skills schaal en de totaalscore op de Scale of Social Competence and School Adjustment (vergelijkbaar meetinstrument), wat wijst op convergente validiteit door de overeenkomst in het meten van sociale vaardigheden (Jentzsch & Merrell, 1996).

Leerlingkenmerken. De mogelijk modererende variabelen zijn leerling kenmerken. Het leerling kenmerk geslacht werden opgegeven door de leerkracht (jongen = 1, meisje = 2). Verder

SOCIALE VAARDIGHEDEN EN PEERACCEPTATIE

werd de leeftijd op T1 in maanden berekend aan de hand van de geboortedatum.

Procedure

De datacollectie vond plaats van januari tot juli in 2017 en 2019. Klassen werden geworven via lerarenforums op sociale media, ambulante begeleidingsdiensten en ouderverenigingen. De ouders van de deelnemende kleuters ontvingen via de school een informatiebrief en toestemmingsformulier. Enkel kleuters met actieve toestemming konden deelnemen aan het onderzoek. Voor de Peer Rating Scale werden tablets met offline Qualtrics enquêtesoftware gebruikt. Kleuters selecteerden pictogrammen als antwoorden op sociometrische vragen. De vragenlijsten werden 1-op-1 met de kleuters ingevuld en begeleid door studentassistenten, bachelor- en masterstudenten pedagogische wetenschappen, en de hoofdonderzoeker, alle testleiders werden vooraf getraind. Het invullen van de gehele vragenlijst voor het onderzoek van Rademaker (2024) nam ongeveer 30 minuten in beslag, een onderdeel van deze vragenlijst was de Peer Rating Scale. Daarnaast werden peernominaties, kennis over fysieke, auditieve of intellectuele beperking, angst en empathie gemeten, deze onderdelen zijn niet opgenomen in dit onderzoek. De PKBS, samen met enkele andere vragenlijsten, werd per e-mail en Qualtrics naar ouders verstuurd, met na twee weken een herinnering voor degenen die nog niet hadden gereageerd. Voordat de onderzoeksprocedures werden uitgevoerd, werd ethische goedkeuring verkregen van de Ethische Commissie Pedagogische en Onderwijswetenschappen van de Rijksuniversiteit Groningen.

Data-analyse

Alle analyses werden uitgevoerd met behulp van IBM SPSS Statistics versie 29.0. Bij ontbrekende gegevens werd de standaardoptie listwise deletion van SPSS toegepast. Hierbij werd aandacht besteed aan mogelijke bias door het verwijderen van kleuters. Kleuters met en zonder score op sociale vaardigheden werden vergeleken doormiddel van een dummyvariabele op peeracceptatie, leeftijd en geslacht. Deze twee groepen zijn met elkaar vergeleken doormiddel van een *t*-toets op gebied van peeracceptatie, leeftijd en geslacht. Voor alle hypothesetoetsen werd een minimaal significantieniveau van $p < .05$ gehanteerd. De betrouwbaarheid van de 'Social Interaction' en 'Social Independence' subschalen van de PKBS werd beoordeeld met Cronbachs alfa, waarbij .90 of hoger als zeer betrouwbaar gold, .70 tot .90 als acceptabel, en onder .70 als laag betrouwbaar (Tavakol & Dennick, 2011).

SOCIALE VAARDIGHEDEN EN PEERACCEPTATIE

De steekproefkenmerken werden beschreven met behulp van een histogram, gemiddelde en standaarddeviatie voor sociale vaardigheden en peeracceptatie. Om de relatie tussen sociale vaardigheden en sociale acceptatie te bepalen, werd gebruik gemaakt van een scatterplot en Pearson-correlatieanalyse. De relatie tussen de modererende factoren en sociale vaardigheden, evenals peeracceptatie, werd weergegeven in boxplots. Daarnaast werd gebruik gemaakt van scatterplots met kleurcodering, waarin de groepen binnen de moderatoren een eigen kleur toegewezen kregen, met sociale vaardigheden op de x-as en peeracceptatie op de y-as. Om deze weergave mogelijk te maken, werd de continue variabele leeftijd omgezet in een categorische variabele met drie groepen (1 = <59 maanden, 2 = 60 – 71 maanden, 3 = > 72 maanden). Om de verschillen in peeracceptatie en sociale vaardigheden tussen jongens en meisjes te onderzoeken, werden onafhankelijke t-toetsen voor gelijke steekproeven gebruikt.

Met behulp van een Model 0 werd de invloed van sociale vaardigheden op peeracceptatie onderzocht en dit werd gebruikt als vergelijking met de uitkomsten van de meervoudige regressieanalyse, elke analyse volgde een hiërarchische opzet. Om de invloed van sociale vaardigheden op peeracceptatie te beoordelen, werd in Model 1 een meervoudige regressieanalyse uitgevoerd met geslacht (als dummyvariabelen) en leeftijd (als continue variabele) als onafhankelijke variabelen. In Model 2 zijn ook de interactiefactoren geslacht * sociale vaardigheden en leeftijd * sociale vaardigheden meegenomen om de mogelijke modererende rol in kaart te brengen. Model 3 bestaat uit een gereduceerd model waarin stapsgewijs enkel de significante voorspellers van peeracceptatie blijven staan.

De residuen zijn visueel geïnspecteerd op lineariteit, homoscedasticiteit en normaliteit. Dit is gedaan met behulp van boxplots, histogrammen, scatterplots en Q-Q plots. Invloedrijke datapunten zijn geïdentificeerd met behulp van Cook's Distance, waarbij de vuistregel van $4/n$ is toegepast (Altman & Krzywinski, 2016). Multicollineariteit voor de meervoudige regressieanalyse is gecontroleerd met de Variance Inflation Factor (VIF), waarbij een VIF-waarde lager dan 4 wijst op minimale onderlinge samenhang, volgens Hair et al. (2019).

SOCIALE VAARDIGHEDEN EN PEERACCEPTATIE

Resultaten

Beschrijvende statistiek

Eén kleuter is uit de dataset verwijderd vanwege het ontbreken van gegevens over peeracceptatie. Twee kleuters zijn uit de dataset verwijderd vanwege het ontbreken van gegeven over peeracceptatie en de gegevens van de van de PKBS. Verder werd een outlier gevonden die een gemiddelde score op peeracceptatie laat zien, maar een zeer lage sociale vaardigheidsscore (27), er is besloten deze wel mee te nemen in de analyse. Daarnaast ontbraken bij 118 onderzochte kleuters (31.8%) enkel de gegevens die de sociale vaardigheden (PKBS) beoordelen; deze kleuters zijn niet meegenomen in de analyse. Hierdoor komt de uiteindelijke steekproef op 252 kleuters. De steekproef van 252 kleuters wijkt echter significant af van de 371 kleuters op de variabele acceptatie.

Tussen de kleuters met een PKBS-score en zonder een PKBS-score is er geen significant verschil in de gemiddelde leeftijd, $t(369) = -1.174$, $p = .241$. Verder is er geen significant verschil in geslacht tussen de groepen; $\chi^2(1, N = 371) = 0.073$, $p = .787$. Het verschil in peeracceptatie tussen de kleuters met een sociale vaardigheidsscore ($M = .2415$, $SD = .332$) en zonder een PKBS-score ($M = .1467$, $SD = .357$) is echter statistisch significant, $t(366) = -2.484$, $p = .007$, wat suggereert dat kleuters met een PKBS-score gemiddeld hoger scoren op peeracceptatie. In de groep met kleuters zonder PKBS-score is er geen significant verschil gevonden voor peeracceptatie tussen jongens en meisjes $t(114) = -.249$, $p < .136$. Daarnaast is een zwakke en niet-significant positief verband vastgesteld tussen leeftijd en peeracceptatie ($r = .177$, $p = .057$).

Tabel 1 toont de gemiddelden, standaarddeviaties, bereiken en het percentage ontbrekende data voor de bestudeerde variabelen. Kleuters waren gemiddeld 5 jaar en 3 maanden toen de data verzameld werd ($SD = 8.00$ maanden), de leeftijd is normaal verdeeld. Het bereik voor de sociale vaardigheidsscore is tussen de 0 tot 80, de gemiddelde score voor sociale vaardigheden is 54.94 ($SD = 5.95$). Dit wil zeggen dat kleuters over het algemeen beschikken over pro-sociale vaardigheden. De PKBS-vragenlijst lijkt een goede betrouwbaarheid te hebben ($\alpha = .84$). De gemiddelde score voor peeracceptatie is .24 met een SD van .33, wat aangeeft dat kleuters gemiddeld vaker positief dan negatief worden beoordeeld door hun klasgenoten. De verdeling in de volledige dataset tussen meisjes (49.7%) en jongens (50.3%) is nagenoeg gelijk.

SOCIALE VAARDIGHEDEN EN PEERACCEPTATIE

Tabel 1

Gemiddelden, standaarddeviaties, minimum, maximum en percentage missende data voor de onderzoek variabelen (N = 371, N = 252)

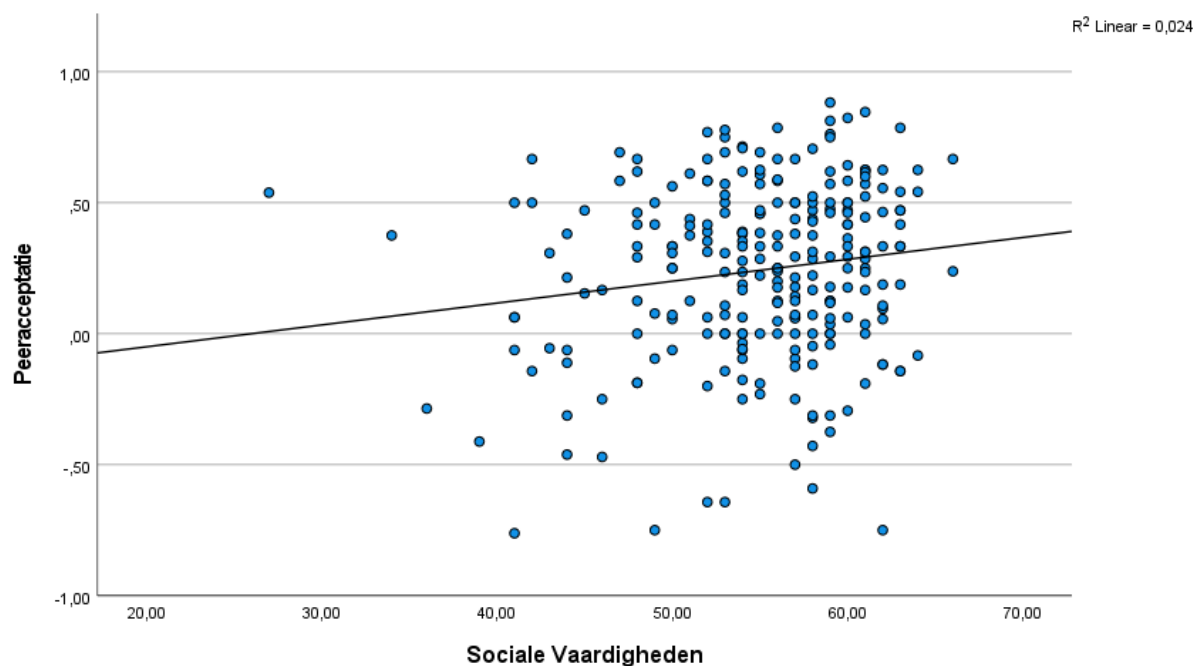
Totale steekproef (N = 371)	<i>M</i>	<i>SD</i>	Minimum	Maximum	Missende data (%)
Leeftijd (in maanden)	62.95	8.32	46	84	0.00
Sociale vaardigheden	54.92	6.10	12	66	31.80
Peeracceptatie	.21	.34	-.76	1.00	0.81
Populatie met volledige data (N = 252)	<i>M</i>	<i>SD</i>	Minimum	Maximum	Missende data (%)
Leeftijd (in maanden)	63.36	8.00	48	84	0.00
Sociale vaardigheden	54.94	5.95	27	66	0.00
Peeracceptatie	.24	.33	-.76	.88	0.00

Bivariante relaties*Correlatie tussen sociale vaardigheden en peeracceptatie*

Figuur 2 toont de scatterplot met sociale vaardigheden en peeracceptatie. De correlatieanalyse tussen peeracceptatie en sociale vaardigheden toont een statistisch significante maar zwakke positieve samenhang tussen sociale vaardigheden en peeracceptatie ($r = .152$, $p = .015$); hogere sociale vaardigheden hangen over het algemeen samen met een hogere mate van acceptatie.

Figuur 2

Scatterplot sociale vaardigheden en peeracceptatie



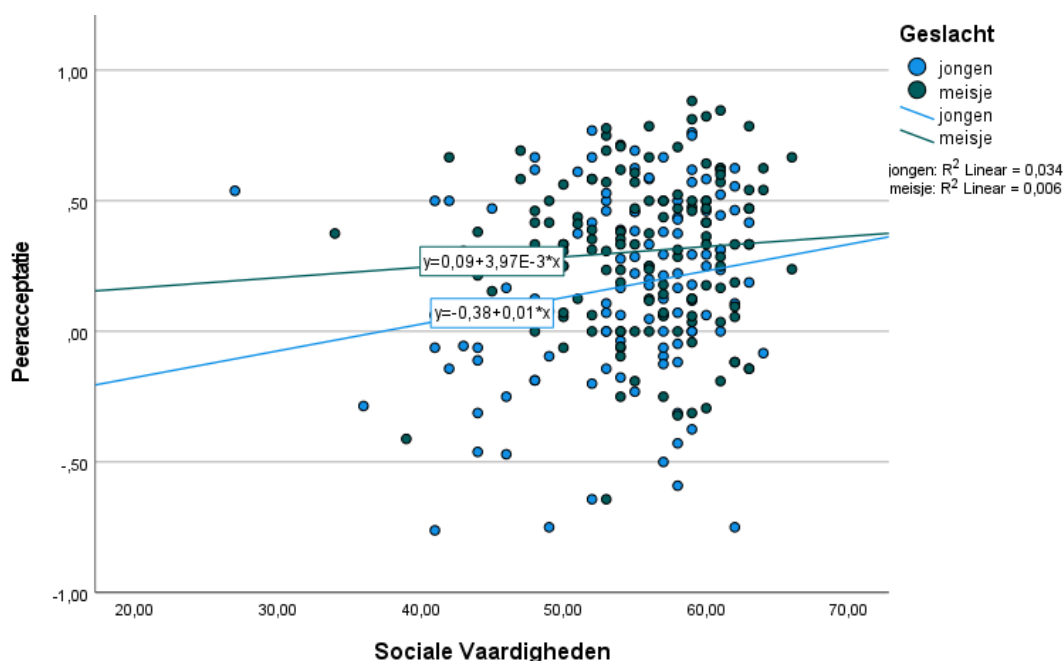
SOCIALE VAARDIGHEDEN EN PEERACCEPTATIE

Invloed geslacht op sociale vaardigheden en peeracceptatie

Er is een significant verschil gevonden tussen jongens en meisjes op gebied van peeracceptatie, $t(250) = -3,239, p < .001$. Meisjes scoren gemiddeld hoger ($M = .31, SD = .30$) dan jongens ($M = .17, SD = .35$), wat erop wijst dat meisjes over het algemeen beter geaccepteerd worden door leeftijdsgenoten. Daarnaast is de gemiddelde sociale vaardigheidsscore voor meisjes hoger ($M = 55.52, SD = 5.76$) dan die van jongens ($M = 54.35, SD = 6.41$), echter blijkt dit verschil niet statistisch significant, $t(250) = -1.524, p = .129$. Figuur 3 laat een scatterplot met geslachtsgebonden kleurcodering zien waarin sociale vaardigheden worden vergeleken met peeracceptatie. Deze grafiek toont een zwakke positieve trend voor jongens ($r = .184$) en een zwakkere positieve trend voor meisjes ($r = .077$).

Figuur 3

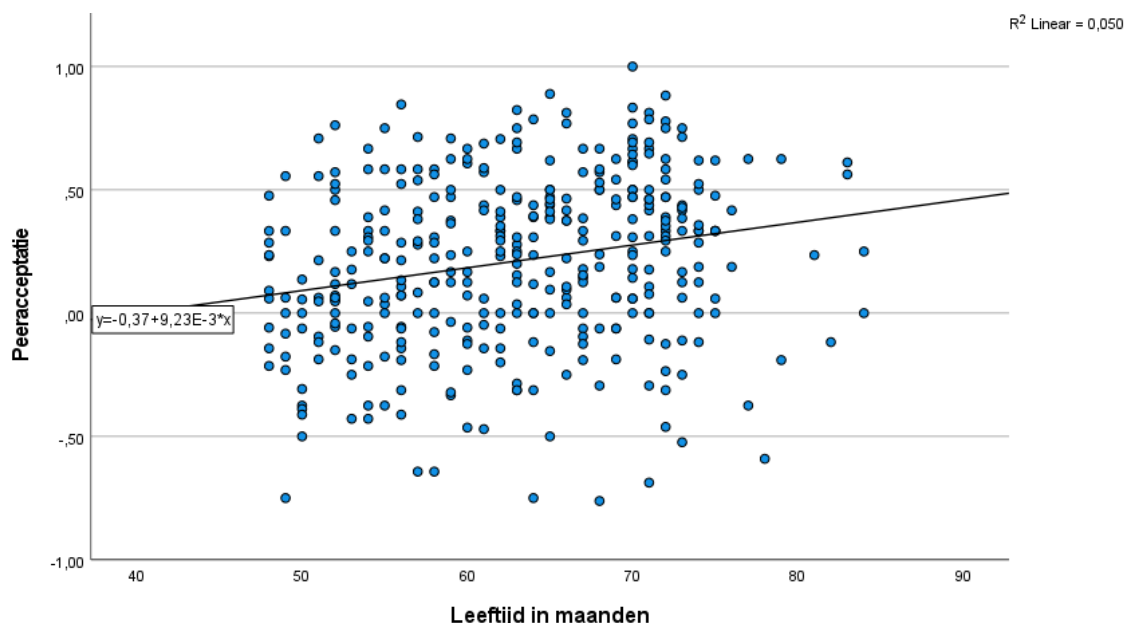
Scatterplot sociale vaardigheden en peeracceptatie met geslachtsgebonden kleurcodering



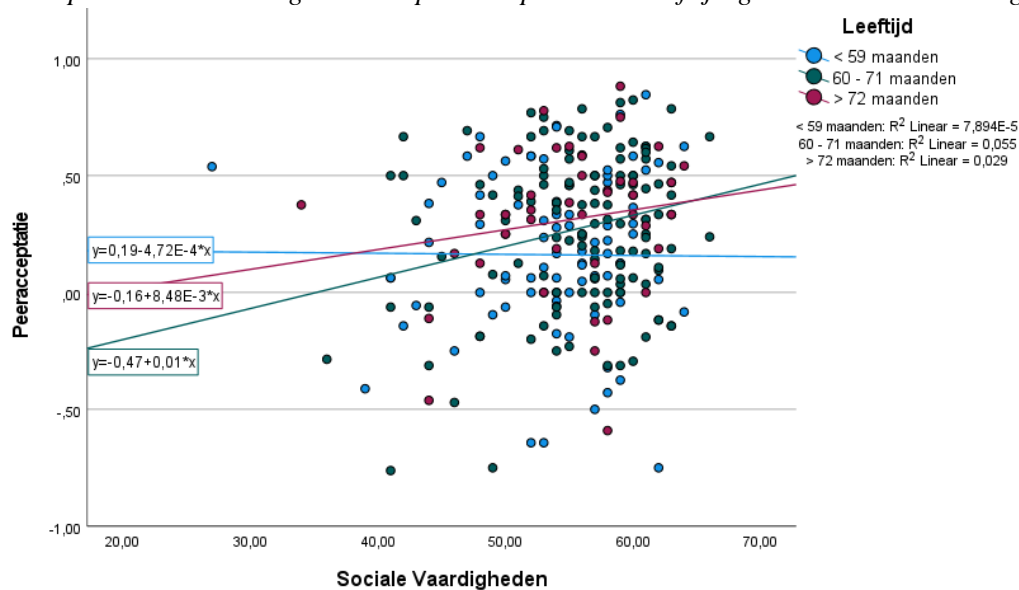
Invloed leeftijdseffecten op sociale vaardigheden en peeracceptatie

Figuur 4 toont een scatterplot waar leeftijd is uitgezet tegen peeracceptatie. Er is een zwak maar significant positief verband vastgesteld tussen leeftijd en peeracceptatie ($r = .233, p < .001$). Dit suggereert dat met het toenemen van de leeftijd, ook de peeracceptatie van de kleuter toeneemt. Daarnaast is er een positieve zwakke maar niet significant verband gevonden tussen leeftijd en sociale vaardigheden ($r = .099, p = .117$). Dit betekent dat er geen sterk bewijs is om te concluderen dat er een daadwerkelijke relatie is tussen leeftijd en sociale vaardigheden.

SOCIALE VAARDIGHEDEN EN PEERACCEPTATIE

Figuur 4*Scatterplot leeftijd en peeracceptatie*

Figuur 5 toont een scatterplot met een leeftijdsgebonden kleurcodering waar sociale vaardigheden zijn uitgezet tegen peeracceptatie. Om de moderatie-effect van leeftijd visueel weer te geven is gekozen voor een spreidingsdiagram met leeftijdscategorieën als kleurcodes. Het blijkt dat de kleuters < 59 maanden een lagere correlatie hebben ($r = .000$), in vergelijking met de correlatie van de oudere leeftijdsgroepen (>72 maanden: $r = .170$, 60 – 71 maanden: $r = .235$). Dit suggereert een sterkere relatie tussen Sociale vaardigheden en Peeracceptatie voor oudere kleuters.

Figuur 5*Scatterplot sociale vaardigheden en peeracceptatie met leeftijdsgebonden kleurcodering*

SOCIALE VAARDIGHEDEN EN PEERACCEPTATIE

Enkelvoudige regressieanalyse

Tabel 2 toont de regressieanalyse waarin peeracceptatie wordt voorspeld aan de hand van sociale vaardigheden, hierin zijn de sociale vaardigheden scores gecentreerd. Het regressiemodel is significant, $F(1, 250) = 6,019$, $p = .015$ en $R^2 = .024$, dit betekent dat 2.4% van de variantie door het model wordt verklaard; sociale vaardigheden verklaart een kleine maar betekenisvolle proportie van de variantie in peeracceptatie. Sociale vaardigheden blijkt een significante voorspeller voor de peeracceptatie, hierbij geldt dat een eenheidstoename op de sociale vaardigheid leidt tot een toename van .008 in de peeracceptatie ($SE = .003$). Het intercept in het model is .242 ($SE = .021$), dit geeft aan dat, wanneer een leerling een gemiddelde vaardigheidsscore, in algemene zin positief geaccepteerd wordt door klasgenoten. Het model voldoet aan de assumpties van lineariteit, homoscedasticiteit, invloedrijke punten en normale verdeling van residuen. Er is niet gecontroleerd op onafhankelijkheid van residuen.

Tabel 2¹

Regressieanalyse: Voorspelling van peeracceptatie door sociale vaardigheden

Model		<i>B</i>	<i>SE B</i>	<i>t</i>	<i>Sig.</i>
0	Constante	.242	.021	11.690	< .001
	Sociale vaardigheden	.008	.003	2.453	.015
	<i>R</i> ²			.024	

Meervoudige regressieanalyse

Tabel 3 toont de meervoudige regressieanalyse waarin peeracceptatie wordt voorspeld aan de hand van sociale vaardigheden, geslacht, leeftijd en de interactie-effecten. In Model 1 van de meervoudige regressieanalyse verklaren sociale vaardigheden, leeftijd en geslacht 10.4% van de variantie. Leeftijd en geslacht ($B = .115$, $t(248) = 2.872$, $p = .004$) blijken significante voorspellers voor peeracceptatie. Hieruit blijkt dat meisjes (geslacht = 1) over het algemeen meer geaccepteerd worden dan jongens (geslacht = 0). Verder blijkt dat hoe ouder de kleuter is, hoe meer deze geaccepteerd wordt, $B = .009$, $t(248) = 3.560$, $p < .001$. Sociale vaardigheden toont een positieve trend, maar is niet significant in dit model ($B = .006$, $t(248) = 1.922$, $p = .056$), in tegenstelling tot model 0. Deze toont een significant en sterkere positieve invloed van sociale vaardigheden op peeracceptatie ($B = .008$, $t(248) = 2.453$, $p = .015$).

¹ De variabele sociale vaardigheden is gecentreerd.

Tabel 3²*Meervoudige regressieanalyse:**Model 1: Voorspelling van peeracceptatie door sociale vaardigheden, geslacht, leeftijd**Model 2: De interactie tussen sociale vaardigheden, geslacht en leeftijd**Model 3: Gereduceerd model significante voorspellers peeracceptatie met sociale vaardigheden*

Meervoudige regressieanalyse met uitbijters (<i>N</i> = 252)	Model 1				Model 2				Model 3 ³			
	<i>B</i>	<i>SE</i>	<i>T</i>	<i>Sig.</i>	<i>B</i>	<i>SE</i>	<i>T</i>	<i>Sig.</i>	<i>B</i>	<i>SE</i>	<i>T</i>	<i>Sig.</i>
Constante	.068	.064	1.063	.289	.076	.064	1.189	.236	.072	.064	1.127	.261
Sociale Vaardigheden	.006	.003	1.922	.056	.010	.012	.833	.406	.019	.010	1.900	.059
Geslacht	.115	.040	2.872	.004	.110	.040	2.749	.006	.114	.040	2.852	.005
Leeftijd	.009	.003	3.560	<.001	.010	.003	3.814	<.001	.009	.003	3.693	<.001
Sociale Vaardigheden * Geslacht					-.010	.007	-1.553	.122	-.009	.007	-1.349	.179
Sociale Vaardigheden * Leeftijd					.006	.005	1.355	.177				
<i>R</i> ²	.104				.117				.111			
Meervoudige regressieanalyse zonder uitbijters (<i>N</i> = 241)	Model 1				Model 2				Model 3			
	<i>B</i>	<i>SE</i>	<i>T</i>	<i>Sig.</i>	<i>B</i>	<i>SE</i>	<i>T</i>	<i>Sig.</i>	<i>B</i>	<i>SE</i>	<i>T</i>	<i>Sig.</i>
Constante	.108	.058	1.853	.065	.109	.058	1.896	.059	.109	.058	1.886	.060
Sociale Vaardigheden	.005	.003	1.643	.102	.023	.012	1.890	.060	.027	.010	2.722	.007
Geslacht	.101	.036	2.783	.006	.102	.036	2.817	.005	.103	.036	2.853	.005
Leeftijd	.010	.002	4.261	<.001	.010	.002	4.517	<.001	.010	.002	4.496	<.001
Sociale Vaardigheden * Geslacht					-.015	.006	-2.363	.019	-.015	.006	-2.317	.021
Sociale Vaardigheden * Leeftijd					.002	.005	.521	.603				
<i>R</i> ²	.122				.142				.141			

² De variabelen sociale vaardigheden en leeftijd zijn gecentreerd.

³ De initiële significante interactieterm sociale vaardigheden*geslacht werd niet-significant na toevoeging van het hoofdeffect van sociale vaardigheden. Beide effecten zijn behouden in Model 3 voor duidelijkere interpretatie.

In Model 2 zijn de interactie-termen tussen sociale vaardigheden, leeftijd en geslacht opgenomen, in dit model wordt 11.7% van de variantie verklaard. Uit Model 2 blijkt dat geslacht ($B = .110, t(246) = 2.749, p = .006$) en leeftijd ($B = .010, t(246) = 3.814, p < .001$) significante voorspellers zijn van peeracceptatie. Sociale vaardigheden vertonen een positieve trend, maar zijn in dit model niet significant ($B = .010, t(246) = 0.833, p = .406$). De interactieterm tussen sociale vaardigheden en geslacht is evenmin significant ($B = -.010, t(246) = -1.553, p = .122$). In Model 3, dat 11.1% van de variantie verklaart, zijn leeftijd ($B = .009, t(248) = 3.693, p < .001$) en geslacht ($B = .114, t(248) = 2.852, p = .005$) significante voorspellers van gemiddelde peeracceptatie. Dit model toont aan dat sociale vaardigheden geen significante invloed hebben ($B = .072, t(248) = 1.127, p = .261$). De interactietermen tussen sociale vaardigheden en geslacht zijn opgenomen ($B = -.009, t(248) = -1.349, p = .179$) en is geen significante voorspellers van peeracceptatie te zijn. Daarnaast is de interactieterm tussen sociale vaardigheden en leeftijd niet meegenomen, deze is geen significante voorspeller van peeracceptatie. Dit wijst erop dat geslacht of leeftijd de invloed van sociale vaardigheden op peeracceptatie in dit model niet modereert.

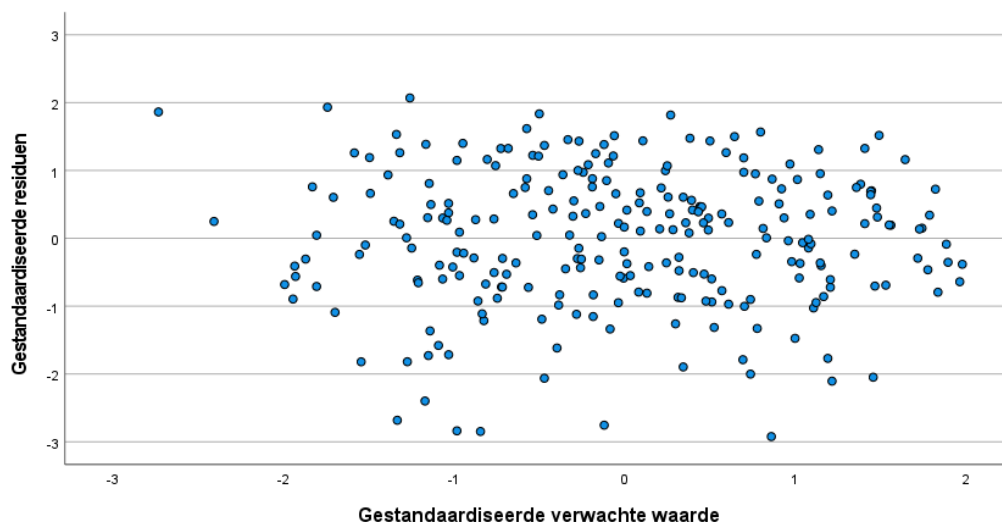
Tabel 4

Meervoudige regressieanalyse: Range van VIF-scores

	Collineariteitsstatistieken	
	Tolerantie	Statistiek VIF
Sociale Vaardigheden	.983	1.017
Geslacht	.987	1.013
Leeftijd	.987	1.014

Figuur 6

Scatterplot van gestandaardiseerde residuen tegen gestandaardiseerde voorspelde waarden

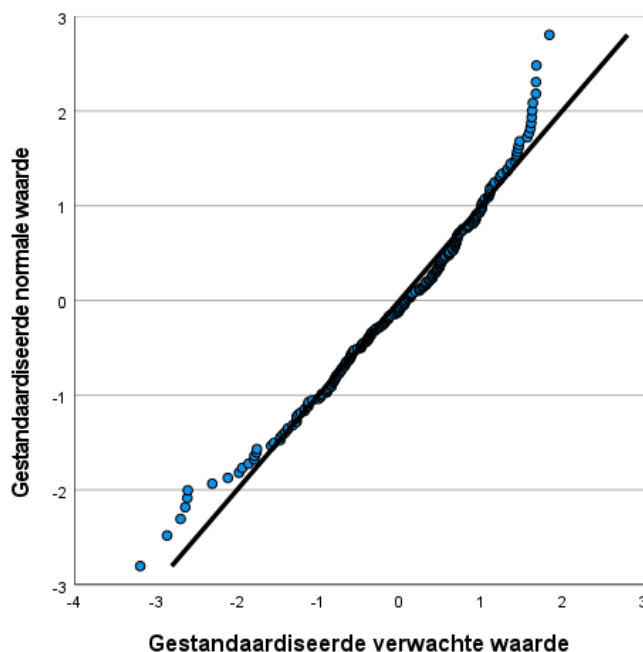


SOCIALE VAARDIGHEDEN EN PEERACCEPTATIE

Na de uitvoering van de meervoudige regressieanalyse zijn de assumpties van een meervoudige regressie gecontroleerd. Er is voldaan aan de assumpties lineariteit, homoscedasticiteit (Figuur 6), normale verdeling van residuen (Figuur 7), en geen multicollineariteit (Tabel 4) tussen onafhankelijke variabelen. De assumptie onafhankelijkheid van residuen is niet gecontroleerd. Echter zijn er enkele punten die mogelijk veel invloed hebben gehad op de analyse; voor het bepalen van uitbijters is gekeken naar de Cook's Distance. Hierin gaf Cook's Distance invloedrijke datapunten voor elf leerlingen met behulp van de vuistregel $4/n$, weergegeven in Figuur 8. Kijkend naar de peeracceptatie valt op dat de elf outliers een bijzonder lage peeracceptatie ($M = -.71$). Ook valt op dat een eerder geïdentificeerde uitbijter hier opnieuw naar voren komt met een score van 27 op sociale vaardigheden; andere scores van uitbijters op sociale vaardigheden lijken niet opmerkelijk af te wijken. De uitschieters waren gemiddeld 5 jaar en 0 maanden oud, dit betekent een verschil van 3 maanden vergeleken met de gehele populatie ($N = 252$, $M = 5$ jaar en 3 maanden, $SD = 8$ maanden). Bovendien waren er negen outliers mannelijk en twee outliers vrouwelijk. Het uitvoeren van de regressieanalyse met en zonder uitbijters zorgde voor verschillen in de regressiecoëfficiënt en de significantie. Er is wel besloten om de uitbijters te behouden in de definitieve regressieanalyse.

Figuur 7

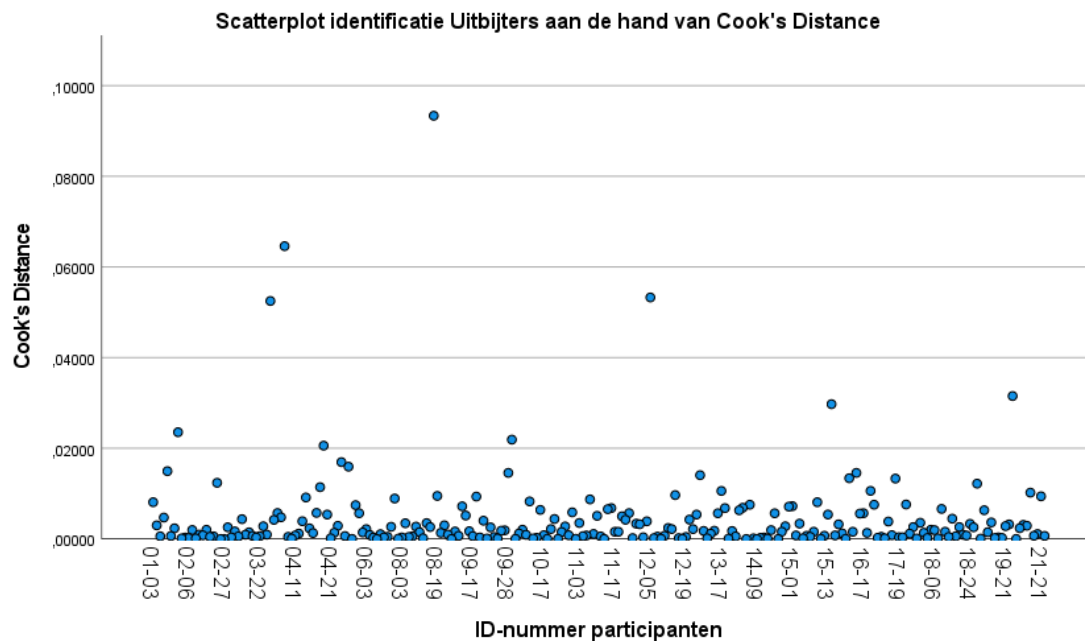
Model 3: Q-Q Plot van gestandaardiseerde residuen tegen gestandaardiseerde voorspelde waarden



SOCIALE VAARDIGHEDEN EN PEERACCEPTATIE

Figuur 8

Model 3: Scatterplot identificatie uitbijters aan de hand van Cook's Distance

***Meervoudige regressieanalyse zonder uitbijters***

In Model 3, waarin de uitbijter niet zijn meegenomen, wordt 14.1% van de variantie verklaard, daarnaast komen naast leeftijd ($B = .009$, $t(248) = 3,632$, $p < .001$) en geslacht ($B = .113$, $t(248) = 2.805$, $p = .005$), nu ook sociale vaardigheden ($B = .027$, $t = 2.722$, $p = .007$) naar voren als significante voorspeller van peeracceptatie naar voren. De interactieterm tussen sociale vaardigheden en geslacht in het model toont een statistisch significant effect ($B = -.015$, $t = -2.317$, $p = .021$), de interactieterm tussen sociale vaardigheden en leeftijd blijft een niet significante voorspeller.

Discussie

Deze studie had als doel te onderzoeken of sociale vaardigheden een verklarende factor zijn voor de peeracceptatie onder Nederlandse kleuters in het reguliere basisonderwijs. Tevens is gekeken naar de invloed van geslacht, leeftijd en etniciteit als mogelijke moderatoren in de relatie tussen sociale vaardigheden en peeracceptatie. De resultaten bevestigen dat sociale vaardigheden, afzonderlijke gezien, inderdaad een significante voorspeller zijn voor peeracceptatie wat overeenkomt met de literatuur. Wel is hier sprake van een zeer kleine effectgrootte ($R^2 = .024$), wat aangeeft dat sociale vaardigheden geen sterke voorspeller is van peeracceptatie. Verder heeft de analyse aangetoond dat er geen sprake is van een modererende rol van geslacht op de relatie tussen sociale vaardigheden en peeracceptatie. Echter toont de analyse wel een hoofdeffect van geslacht op peeracceptatie, dit betekent

SOCIALE VAARDIGHEDEN EN PEERACCEPTATIE

dat meisjes hoger scoren op peeracceptatie vergeleken met jongens. Leeftijd speelt ook geen significante modererende rol maar heeft enkel een hoofdeffect op peeracceptatie, waarbij oudere kleuters meer geaccepteerd worden. Ook hier is sprake van een kleine effectgrootte. Het effect van etniciteit is in deze studie uiteindelijk niet meegenomen vanwege de beperkte omvang van de subgroep in de steekproef. Daarnaast moet er een kanttekening geplaatst worden door meerdere outliers die gevonden zijn en invloed hebben op de relatie sociale vaardigheden en peeracceptatie. Het verwijderen van de outliers resulteert in een hogere verklaarde variantie en bevestigt sociale vaardigheden, in tegenstelling tot het model met uitbijters, als significante voorspellers van peeracceptatie in de meervoudige regressieanalyse. Bovendien wordt een significant interactie-effect van geslacht op de relatie tussen sociale vaardigheden en peeracceptatie onthuld, anders dan in het model met uitbijters.

Uit dit onderzoek blijkt dat, wanneer afzonderlijk beschouwd, betere sociale vaardigheden een significant verband tonen met hogere peeracceptatie onder kleuters. Zoals eerder genoemd is er sprake van een zeer kleine effectgrootte, dit betekent dat hoewel er een statistisch significant verband is, de impact van sociale vaardigheden op peeracceptatie in de praktijk wellicht in zeer kleine mate invloedrijk is. Daarnaast zijn er elf outliers gedetecteerd die invloed hebben op het verband tussen sociale vaardigheden en peeracceptatie. Wanneer de outliers worden verwijderd uit de analyse blijkt dat sociale vaardigheden een significante voorspeller is van peeracceptatie, ook in de meervoudige regressieanalyse met geslacht en leeftijd. Op basis van de literatuur werd er verwacht dat er een positief verband tussen sociale vaardigheden en peeracceptatie was; kleuters met betere sociale vaardigheden krijgen doorgaans een hogere peeracceptatie (Caputi et al., 2012; Kuppens et al., 2009; Rubin et al., 2015). Echter, de resultaten van dit onderzoek laten zien dat de invloed van sociale vaardigheden op peeracceptatie vermindert wanneer geslacht en leeftijd als voorspellende variabelen in het model worden opgenomen. Dit effect kan deels worden verklaard door verschillen in meetmethoden tussen dit en eerdere onderzoeken. Het huidige onderzoek gebruikt data verzameld met de PKBS, ingevuld door ouders (Rademaker, 2024). Daarentegen gebruikte de studie van Caputi et al. (2012) het Social Skills Rating System (SSRS), ingevuld door leerkrachten, en het onderzoek van Kuppens et al. (2009) betrok de perspectieven van moeders, vaders en leerkrachten via de Children's Social Behavior Scale (CSBS). De verschillen in uitkomsten tussen het huidige onderzoek en eerdere studies kunnen deels worden

SOCIALE VAARDIGHEDEN EN PEERACCEPTATIE

toegeschreven aan het gebruik van verschillende perspectieven. Leerkrachten observeren kinderen vaak in een groepsdynamiek en leggen mogelijk meer nadruk op sociale interacties die relevant zijn in de klas, terwijl ouders gedragingen in verschillende settings, waaronder thuis, waarnemen, waar andere sociale vaardigheden belangrijk kunnen zijn. Dit verschil in observatiecontexten kan de bevindingen beïnvloeden.

In het huidige onderzoek geldt voor de invloed van geslacht op het verband tussen sociale vaardigheden en peeracceptatie geen modererend effect. Deze uitkomst komt niet overeen met de literatuur, waarin wordt gesuggereerd dat het verband tussen sociale vaardigheden en peeracceptatie sterker is voor meisjes dan voor jongens (Oberle et al., 2009). Een mogelijke verklaring voor het gevonden effect kunnen de gevonden outliers zijn. Wanneer de outliers worden verwijderd uit de analyse is er sprake van een modererend effect van geslacht op het verband tussen sociale vaardigheden en peeracceptatie. Dit toont aan dat de gemaakte keuzes in het onderzoek, zoals de omgang met outliers, een substantiële invloed hebben op de uitkomsten. Verder komt uit de resultaten naar voren dat er sprake is van een hoofdeffect van geslacht op peeracceptatie. Dit impliceert dat meisjes over het algemeen beter worden geaccepteerd door hun leeftijdsgenoten dan jongens, ongeacht hun sociale vaardigheden. Dit komt overeen met de literatuur, waaruit blijkt dat meisjes een snellere ontwikkeling vertonen in verbale en emotionele vaardigheden dan jongens (DiPrete & Jennings, 2012). Deze vroege ontwikkeling kan een factor zijn waardoor meisjes een hogere peeracceptatie genieten dan jongens. In lijn met deze bevindingen raadt het huidige onderzoek vervolgonderzoek aan dat de impact van geslacht op sociale interacties binnen longitudinale context verder onderzoekt. Voorbeelden van onderzoek kunnen het gebruik van vragenlijsten door leerkrachten omvatten, waarbij zij de interactiestijlen van jongens en meisjes in speelsituaties beoordelen en noteren hoe leeftijdsgenoten door de jaren heen op deze stijlen reageren. Dit vervolgonderzoek kan inzicht geven hoe sociale vaardigheden zich ontwikkelen langs genderlijnen in de langere ontwikkelingsfase kleuters. Deze kennis kan cruciaal zijn voor het ontwikkelen van interventies die gericht zijn op het bevorderen van inclusiviteit en gelijke kansen vanaf jonge leeftijd.

Daarnaast tonen de resultaten dat leeftijd niet als modererende variabele fungeert, maar wel een direct hoofdeffect heeft op peeracceptatie. Dit wil zeggen dat de peeracceptatie rechtstreeks toeneemt

SOCIALE VAARDIGHEDEN EN PEERACCEPTATIE

met de leeftijd van de kinderen. onafhankelijk van de sociale vaardigheden. Een mogelijke verklaring voor het gevonden hoofdeffect van leeftijd kan zijn dat leeftijdsgenoten meer belang hechten aan andere aspecten van een kleuter; zoals motorische-, cognitieve of spraakvaardigheden, dan aan sociale vaardigheden, dit werd verwacht vanuit de literatuur (Vannatta et al., 2009). Ten tweede blijkt uit onderzoek dat oudere kleuters over het algemeen meer stabielere sociale netwerken en vriendschappen hebben, dit als gevolg van meer tijd die ze op school of in sociale situaties hebben doorgebracht (Gifford-Smith & Brownell, 2003). Dit kan leiden tot een hogere mate van acceptatie doordat oudere kleuters robuustere sociale netwerken hebben opgebouwd die hen ondersteunen, onafhankelijk van individuele verschillen in hun sociale vaardigheden op een bepaald moment. Het gevonden hoofdeffect komt niet overeen met literatuur, waaruit een modererend effect verwacht zou worden (Goldstein & Morgan, 2002). Een mogelijke verklaring kan zijn dat het sterk hoofdeffect van leeftijd op peeracceptatie mogelijke andere interactie-effecten overstemt. Huidig onderzoek raadt voor vervolgonderzoek aan om te focussen op de interactie tussen leeftijd, sociale vaardigheden en andere ontwikkelingsfactoren, zoals motorische-, cognitieve- en spreekvaardigheden die invloed hebben op peeracceptatie.

Sterke punten en beperkingen van het onderzoek

Het huidige onderzoek heeft verschillende sterke punten en beperkingen die in overweging genomen dienen te worden bij de interpretatie van de resultaten. De eerste beperking betreft de externe validiteit van het onderzoek. Er ontbreekt 31.80% van de data voor de PKBS-vragenlijst betreffende sociale vaardigheden, tussen de groep met sociale vaardigheidsscore en zonder sociale vaardigheidsscore zijn significante verschillen waargenomen; kleuters met een sociale vaardigheidsscore tonen significant hogere peeracceptatie. Verder is er bij kleuters zonder een sociale vaardigheidsscore geen significant verband gevonden tussen peeracceptatie en geslacht of leeftijd. De afwezigheid van data van kleuters met lagere peeracceptatiescores suggereert een selectiebias, wat aangeeft dat de beschikbare data mogelijk niet representatief zijn voor de bredere groep kleuters. Hierdoor zijn de resultaten beperkt generaliseerbaar naar alle kleuters in het reguliere basisonderwijs, wat de resultaten vertekent doordat het de werkelijke invloed van sociale vaardigheden op peeracceptatie binnen de gehele populatie kan overschatten. Toekomstig onderzoek zou kunnen profiteren van het toepassen van Multiple Imputation (MI), waarbij ontbrekende waarden worden geschat op basis van alle

SOCIALE VAARDIGHEDEN EN PEERACCEPTATIE

beschikbare informatie in de dataset (Graham, 2009). Daarnaast kan toekomstig onderzoek geïntegreerd worden in standaardrapportbesprekingen tussen leerkrachten en ouders, om ouders direct te informeren en te betrekken bij de deelname aan het onderzoek.

Een verdere beperking haakt in op de externe validiteit van de resultaten; in de huidige studie ontbreken etnische gegevens voor een groot aantal kleuters, gecombineerd met de beperkte representatie van niet-Nederlandse leerlingen in de steekproef ($N = 12$). Hierdoor kon de analyse over de effecten van etniciteit op sociale vaardigheden en peeracceptatie niet worden uitgevoerd. In het huidige onderzoek hebben 4.8% van de kleuters een migratieachtergrond. Terwijl in het Nederlandse basisonderwijs 27.7% van de leerlingen een migratieachtergrond heeft (Centraal Bureau voor de Statistiek, 2023), wat niet overeenkomt met de huidige studie. Huidig onderzoek moedigt daarom vervolgonderzoek aan waarin gerichte strategieën worden gebruikt om de ouderparticipatie van ouders met een migratieachtergrond te vergroten. Ouderparticipatie kan verbeterd worden door communicatie met ouders inclusief en toegankelijk te maken (Fleischmann & De Haas, 2016); dit kan door middel van vertalingen van toestemmingsformulieren, enquêtes en mogelijk ook mondelinge toelichtingen door een tolk. Toekomstig onderzoek kan daarnaast gericht werven in gemeenschappen met een hoge concentratie aan families met een migratieachtergrond, om een meer representatieve steekproef te krijgen.

Een volgende beperking is dat de ouders de vragenlijsten over de kleuters hebben ingevuld, wat kan leiden tot vertekening door ouderlijke perceptie en verwachtingen. Er kan sprake zijn van overrapportage van positieve gedragingen of onderwaardering van problematisch gedrag. Onderzoek toont aan dat ouders kleuters vaak hoger beoordelen op zowel sociale vaardigheden als probleemgedrag dan leerkrachten doen (Merrell, 1994). Bovendien observeren ouders hun kinderen voornamelijk in een huiselijke omgeving, terwijl dit onderzoek de sociale vaardigheden en het gedrag van kleuters in een schoolse setting beoogt te beoordelen. Hierdoor kunnen de ouderlijke rapportages een vertekend beeld geven van de werkelijke situatie op school. Daartegenover staat dat er sprake is van een goede betrouwbaarheid kijkend naar de test-hertest coëfficiënt van de PKBS (Merrell, 1996), dit instrument meette de sociale vaardigheden. Voor toekomstig onderzoek is het aanbevolen om gebruik te maken van observatieschema's die leerkrachten reeds invullen voor het leerlingvolgsysteem om een meer betrouwbaar beeld van het gedrag van de kleuters te verkrijgen.

SOCIALE VAARDIGHEDEN EN PEERACCEPTATIE

De vierde beperking heeft betrekking op de interne validiteit; het onderzoek omvat slechts één meetmoment. Dit enkele meetmoment beperkt de mogelijkheid om causale relaties vast te stellen tussen sociale vaardigheden, peeracceptatie en demografische variabelen zoals geslacht, leeftijd en etniciteit. Daarom is het in dit cross-sectioneel onderzoek enkel mogelijk om correlaties tussen de variabelen te identificeren, zonder causale verbanden aan te kunnen tonen (Setia, 2016). Daarnaast is er in het huidige onderzoek geen controle uitgevoerd op de assumptie van onafhankelijkheid van de gegevens. Het negeren van deze controle kan leiden tot minder betrouwbare resultaten, in vervolgonderzoek wordt aangeraden om deze controle uit te voeren door middel van de intraclass correlatiecoëfficiënt (ICC) (Charlton et al., 2022). Het is aan te bevelen voor toekomstig onderzoek om longitudinale data te verzamelen, wat zou helpen bij het beter begrijpen van de dynamiek en causale verbanden tussen deze variabelen. Ondanks de beperking van slechts één meetmoment in het onderzoek, biedt de verzamelde data toch waardevolle inzichten. Een sterk component van dit onderzoek is het gebruik van de PKBS, een meetinstrument met een hoge betrouwbaarheid (Merrell, 1994). Daarnaast is in dit onderzoek gebruik gemaakt van de Peer Rating Scale (Asher et al., 1979), tegenover de peer nominaties die ook veel in de praktijk gebruikt wordt (Maassen et al., 2000). Een voordeel van peer ratings is dat informatie van alle kleuters in de klas wordt verzameld, in tegenstelling tot slechts enkele kleuters bij peer nominaties (Rubin et al., 2015). Daarnaast wijst onderzoek van Maassen et al. (2000) uit dat peer ratings statistische voordelen bieden ten opzichte van peer nominaties. Zo bieden peer ratings een verhoogde betrouwbaarheid doordat ze minder last hebben van toevallige keuzes die voortkomen uit de beperkingen van het nominatiesysteem.

Implicaties en conclusie

Het doel van dit onderzoek was om inzicht te verkrijgen in de invloed van sociale vaardigheden op de peeracceptatie van kleuters binnen het Nederlandse reguliere basisonderwijs, met een specifieke focus op het onderzoeken van geslacht, leeftijd, en etniciteit als modererende variabelen. Uit de bevindingen blijkt duidelijk dat sociale vaardigheden een positief effect hebben op peeracceptatie. Het huidige onderzoek toont aan dat vooral jongens en jongere kleuters tot de risicogroepen behoren die mogelijk een lagere peeracceptatie ervaren, wat een gerichte aandacht vereist voor hun sociale ontwikkeling vanuit onderwijsprofessionals en pedagogisch medewerkers. Daarnaast suggereren de

SOCIALE VAARDIGHEDEN EN PEERACCEPTATIE

resultaten dat meisjes en oudere kleuters over het algemeen betere sociale vaardigheden ontwikkelen en hoger scoren op peeracceptatie. Ondanks de statistische significantie van deze bevindingen zijn de effectgroottes klein, wat de complexiteit van de onderzochte relaties aantoont. Uit het huidige onderzoek blijkt dat methodologische keuzes, zoals het wel of niet meenemen van invloedrijke cases en het hoofdeffect van sociale vaardigheden, een cruciale rol spelen in de resultaten. Deze keuzes hebben invloed gehad en benadrukken daarmee de voorwaardelijkheid van de conclusies. Dit alles benadrukt de noodzaak voor vervolgonderzoek met grotere en meer diverse steekproeven, om de gevonden relaties te bevestigen en een dieper inzicht te verkrijgen. Toekomstige studies zouden baat hebben bij meer longitudinale methoden en uitgebreide observaties in natuurlijke speelomgevingen om de dynamiek van sociale interacties en de ontwikkeling van peerrelaties grondiger te analyseren. Dit onderzoek draagt bij aan de bestaande literatuur door de modererende effecten van geslacht en leeftijd op deze relatie te belichten, een aspect dat tot nu toe beperkt onderzocht is. Bovendien stelt dit onderzoek onderwijsprofessionals in staat om risicogroepen te identificeren, wat bijdraagt aan een verhoogde bewustwording en de bevordering van sociale integratie onder kleuters.

Referenties

- Altman, N., & Krzywinski, M. (2016). Analyzing outliers: influential or nuisance? *Nature Methods*, *13*(4), 281–282. <https://doi.org/10.1038/nmeth.3812>
- Archer, J. (2004). Sex Differences in Aggression in Real-World Settings: A Meta-Analytic Review. *Review of General Psychology*, *8*(4), 291–322. <https://doi.org/10.1037/1089-2680.8.4.291>
- Asher, S. R., Singleton, L. C., Tinsley, B. R., & Hymel, S. (1979). A reliable sociometric measure for preschool children. *Developmental Psychology*, *15*(4), 443–444. <https://doi.org/10.1037/0012-1649.15.4.443>
- Caputi, M., Lecce, S., Pagnin, A., & Banerjee, R. (2012). Longitudinal effects of theory of mind on later peer relations: The role of prosocial behavior. *Developmental Psychology*, *48*(1), 257–270. <https://doi.org/10.1037/a0025402>

SOCIALE VAARDIGHEDEN EN PEERACCEPTATIE

- Centraal Bureau voor de Statistiek. (2023). Leerlingen (speciaal) basisonderwijs; migratieachtergrond 2011-2021. *Centraal Bureau Voor De Statistiek*. <https://www.cbs.nl/nl-nl/cijfers/detail/83295NED>
- Charlton, C., Rasbash, J., Browne, W.J., Healy, M. and Cameron, B. (2022). MLwiN Version 3.06. Centre for Multilevel Modelling. University of Bristol.
- Collaborative for Academic, Social, and Emotional Learning. (2012). 2013 CASEL guide: Effective social and emotional learning programs—Preschool and elementary school edition. Chicago, IL: Author.
- DiPrete, T. A., & Jennings, J. L. (2012). Social and behavioral skills and the gender gap in early educational achievement. *Social Science Research*, 41(1), 1–15. <https://doi.org/10.1016/j.ssresearch.2011.09.001>
- Dodge, K. A., Lansford, J. E., Burks, V. S., Bates, J. E., Pettit, G. S., Fontaine, R., & Price, J. M. (2003). Peer rejection and Social Information-Processing Factors in the development of Aggressive behavior problems in children. *Child Development*, 74(2), 374–393. <https://doi.org/10.1111/1467-8624.7402004>
- Fabes, R. A., Martin, C. L., Hanish, L. D., Anders, M. C., & Madden-Derdich, D. A. (2003). Early school competence: The roles of sex-segregated play and effortful control. *Developmental Psychology*, 39(5), 848–858. <https://doi.org/10.1037/0012-1649.39.5.848>
- Fleischmann, F., & De Haas, A. (2016). Explaining parents' school involvement: The role of ethnicity and gender in the Netherlands. *the Journal of Educational Research/Journal of Educational Research*, 109(5), 554–565. <https://doi.org/10.1080/00220671.2014.994196>
- Gifford-Smith, M. E., & Brownell, C. A. (2003). Childhood peer relationships: social acceptance, friendships, and peer networks. *Journal of School Psychology*, 41(4), 235–284. [https://doi.org/10.1016/s0022-4405\(03\)00048-7](https://doi.org/10.1016/s0022-4405(03)00048-7)
- Godleski, S. A., Kamper, K. E., Ostrov, J. M., Hart, E. J., & Blakely-McClure, S. J. (2014). Peer victimization and peer rejection during early childhood. *Journal of Clinical Child and Adolescent Psychology*, 44(3), 380–392. <https://doi.org/10.1080/15374416.2014.940622>

SOCIALE VAARDIGHEDEN EN PEERACCEPTATIE

- Goldstein, H., & Morgan, L. (2002). Social interaction and models of friendship development. In H. Goldstein, L. A. Kaczmarek, & K. M. English (Eds.), *Promoting social communication: Children with developmental disabilities from birth to adolescence* (pp. 5–25). Paul H. Brookes Publishing Co..
- Graham J. W. (2009). Missing data analysis: making it work in the real world. *Annual review of psychology*, 60, 549–576. <https://doi.org/10.1146/annurev.psych.58.110405.085530>
- Graham, S., & Echols, L. (2018). Race and ethnicity in peer relations research. In W. M. Bukowski, B. Laursen, & K. H. Rubin (Eds.), *Handbook of peer interactions, relationships, and groups* (2nd ed., pp. 590–614). The Guilford Press.
- Gresham, F. M., & Elliott, S. N. (2008). Social Skills Improvement System—Rating Scales [Dataset]. In *PsycTESTS Dataset*. <https://doi.org/10.1037/t02650-000>
- Hair, J. F., Risher, J. J., Sarstedt, M., & Ringle, C. M. (2019). When to use and how to report the results of PLS-SEM. *European Business Review*, 31(1), 2–24. <https://doi.org/10.1108/eb-11-2018-0203>
- Hay, D.F., Caplan, M. & Nash, A. (2009). The beginnings of peer relations. In Rubin, K., Bukowski, W.M., & Laursen, B. (Eds.) *Handbook of peer interactions, relationships, and groups* (pp. 121-143). New York: Guilford Press.
- Jentsch, C. E., & Merrell, K. W. (1996). An investigation of the construct validity of the preschool and kindergarten behavior scales. *Diagnostique*, 21(2), 1–15. <https://doi.org/10.1177/073724779602100201>
- Jiang, X. L., & Cillessen, A. H. (2005). Stability of continuous measures of sociometric status: a meta-analysis☆. *Developmental Review*, 25(1), 1–25. <https://doi.org/10.1016/j.dr.2004.08.008>
- Kupersmidt, J. B., & Dodge, K. A. (Eds.). (2004). Children's peer relations: From development to intervention. *American Psychological Association*. <https://doi.org/10.1037/10653-000>
- Kuppens, S., Grietens, H., Onghena, P., & Michiels, D. (2009). A longitudinal study of childhood social behaviour: Inter-informant agreement, inter-context agreement, and social preference linkages. *Journal of Social and Personal Relationships*, 26(6–7), 769–792. <https://doi.org/10.1177/0265407509347929>

SOCIALE VAARDIGHEDEN EN PEERACCEPTATIE

- Ladd, G. W., & Troop-Gordon, W. (2003). The role of chronic peer difficulties in the development of children's psychological adjustment problems. *Child Development, 74*(5), 1344–1367. <https://doi.org/10.1111/1467-8624.00611>
- Maassen, G. H., Van Der Linden, J. L., Goossens, F. A., & Bokhorst, J. (2000). A ratings-based approach to two-dimensional sociometric status determination. *New Directions for Child and Adolescent Development, 2000*(88), 55–73. <https://doi.org/10.1002/cd.23220008806>
- Merrell, K. W. (1994). *Preschool and Kindergarten Behavior Scales. Test Manual*. Clinical Psychology Publishing Company. Inc.. 4 Conant Square. Brandon. VT 05733.
- Merrell, K. W. (1996). Social-Emotional assessment in early childhood. *Journal of Early Intervention, 20*(2), 132–145. <https://doi.org/10.1177/105381519602000205>
- Oberle, E., Schonert-Reichl, K. A., & Thomson, K. C. (2009). Understanding the Link between Social and Emotional Well-Being and Peer Relations in Early Adolescence: Gender-Specific Predictors of Peer Acceptance. *Journal of Youth and Adolescence, 39*(11), 1330–1342. <https://doi.org/10.1007/s10964-009-9486-9>
- Portney, L. G., & Watkins, M. P. (2009). Foundations of clinical research: applications to practice (Vol. 892, pp. 11-15). Upper Saddle River, NJ: Pearson/Prentice Hall.
- Powless, D. L., & Elliott, S. N. (1993). Assessment of social skills of native American preschoolers: Teachers' and parents' ratings. *Journal of School Psychology, 31*(2), 293–307. [https://doi.org/10.1016/0022-4405\(93\)90012-8](https://doi.org/10.1016/0022-4405(93)90012-8)
- Rademaker, F. (2024). Step by Step: Promoting the Social Participation of Kindergarten Students with Disabilities.
- Rodkin, P. C., Farmer, T. W., Pearl, R., & Van Acker, R. (2000). Heterogeneity of popular boys: Antisocial and prosocial configurations. *Developmental Psychology, 36*(1), 14–24. <https://doi.org/10.1037/0012-1649.36.1.14>
- Rose, A. J., & Smith, R. L. (2009). Sex differences in peer relationships. In K. H. Rubin, W. M. Bukowski, & B. Laursen (Eds.). *Handbook of peer interactions, relationships, and groups* (pp. 379–393). The Guilford Press.

SOCIALE VAARDIGHEDEN EN PEERACCEPTATIE

- Rubin, K. H., Bukowski, W. M., Parker, J. G., & Bowker, J. C. (2008). Peer interactions, relationships, and groups. *Child and adolescent development: An advanced course*, 141-180.
- Rubin, K. H., Coplan, R. J., Chen, X., Bowker, J. C., McDonald, K. L., & Haverly-Fitt, S. (2015). Peer relationships. *In Developmental science* (pp. 587-644). Psychology Press.
- Setia, M. S. (2016). Methodology series module 3: Cross-sectional studies. *Indian Journal of Dermatology/Indian Journal of Dermatology*, 61(3), 261. <https://doi.org/10.4103/0019-5154.182410>
- Stenseng, F., Belsky, J., Skalicka, V., & Wichstrøm, L. (2014). Social Exclusion Predicts Impaired Self-Regulation: A 2-Year Longitudinal Panel Study Including the Transition from Preschool to School. *Journal of Personality*, 83(2), 212–220. <https://doi.org/10.1111/jopy.12096>
- Stright, A. D., Gallagher, K. C., & Kelley, K. (2008). Infant temperament moderates relations between maternal parenting in early childhood and children's adjustment in first grade. *Child Development*, 79(1), 186–200. <https://doi.org/10.1111/j.1467-8624.2007.01119.x>
- Takahashi, Y., Okada, K., Hoshino, T., & Anme, T. (2015). Developmental Trajectories of Social Skills during Early Childhood and Links to Parenting Practices in a Japanese Sample. *PloS One*, 10(8), e0135357. <https://doi.org/10.1371/journal.pone.0135357>
- Tavakol, M., & Dennick, R. (2011). Making sense of Cronbach's alpha. *International Journal of Medical Education*, 2, 53–55. <https://doi.org/10.5116/ijme.4dfb.8dfd>
- Vahedi, S., Farrokhi, F., & Farajian, F. (2012). Social competence and behavior problems in preschool children. *PubMed*. <https://pubmed.ncbi.nlm.nih.gov/23139694>
- Vandell, D. L., & Hembree, S. E. (1994). Peer Social Status and Friendship: Independent Contributors to Children's Social and Academic Adjustment. *Merrill-Palmer Quarterly*, 40(4), 461–477. <http://www.jstor.org/stable/23087917>
- Vannatta, K., Gartstein, M. A., Zeller, M., & Noll, R. B. (2009). Peer acceptance and social behavior during childhood and adolescence: How important are appearance, athleticism, and academic competence? *International Journal of Behavioral Development*, 33(4), 303–311. <https://doi.org/10.1177/0165025408101275>