

**Helpt empathie om mannen zich te laten verontschuldigen voor het gedrag van andere
mannen?**

De rol van waargenomen ernst bij seksueel grensoverschrijdend gedrag

Shannon van Dingen

Studentnummer: s3638685

Afdeling Psychologie, Rijksuniversiteit Groningen

PSB3A-BT15: Bachelor These

Begeleider: Prof. dr. Ernestine Gordijn

Tweede beoordelaar: Dr. Toon Kuppens

In samenwerking met: Inga Krützkamp, Lilly Kühn, Julia Jongsmā

14 februari 2022

Een scriptie is een proeve van bekwaamheid voor studenten. De goedkeuring van de scriptie is het bewijs dat de student over voldoende onderzoeks- en rapportagevaardigheden beschikt om af te studeren, maar biedt geen garantie voor de kwaliteit van het onderzoek en de resultaten van het onderzoek als zodanig, en de scriptie is daarom niet per se geschikt als academische bron om naar te verwijzen. Als u meer wilt weten over het in deze scriptie besproken onderzoek en de daarop gebaseerde publicaties waarnaar u zou kunnen verwijzen, neem dan contact op met de genoemde begeleider.

The influence of empathy and severity on apologies for sexual harassment

Abstract

This study examined the following research question: “To what extent do empathy and perceived severity of sexual harassment by men predict the extent to which men apologize to women about the sexual harassment of other men?”. An experiment was conducted with the use of a questionnaire answered by 354 American male participants on the website Prolific.co.uk. The participants were randomly assigned to the empathy condition or the control condition, after which they read four stories of female victims of sexual harassment. Perceived severity was measured as moderating variables. The manipulation in this study did not work. Therefore, we explored the associations between perceived severity and measurement empathy and the dependent variable willingness to apologize. The results showed that both empathy and perceived severity predicted apology willingness. The more serious the sexual harassment was perceived and a high degree of empathy both predicted a higher willingness to apologize. However, perceived severity did not moderate the relation between empathy and apology. Implications and limitations are discussed.

Keywords: Sexual harassment, Empathy, Severity, Apology willingness

Samenvatting

In dit onderzoek wordt er gekeken naar de volgende vraag: “In hoeverre voorspellen empathie en waargenomen ernst van seksueel grensoverschrijdend gedrag door mannen, de mate waarin mannen zich tegenover vrouwen verontschuldigen omtrent het seksueel grensoverschrijdend gedrag van mannen?”. Een onderzoek is uitgevoerd aan de hand van een vragenlijst op de website Prolific.co.uk. door 354 Amerikaanse mannelijke participanten. Hierbij werden de participanten random toegewezen aan de empathie conditie of de controle conditie, waarna ze vier verhalen lazen van vrouwelijke slachtoffers van seksueel grensoverschrijdend gedrag. De waargenomen ernst werd gemeten als modererende variabele. De manipulatie in dit onderzoek heeft niet gewerkt, waardoor er gekeken is naar de verbanden tussen de waargenomen ernst en de empathie meting en de afhankelijke variabele verontschuldigungs-bereidheid. De resultaten lieten zien dat zowel empathie als de waargenomen ernst de verontschuldigungs-bereidheid voorspelden. Dus des te ernstiger het seksueel grensoverschrijdend gedrag als probleem werd gezien en des te hoger de mate van empathie was, hoe hoger de verontschuldigungs-bereidheid werd voorspeld. De waargenomen ernst modereerde de relatie tussen empathie en verontschuldigungs-bereidheid echter niet. Implicaties en limitaties worden besproken.

Trefwoorden: Seksueel grensoverschrijdend gedrag, Empathie, Ernst, Verontschuldigungs-bereidheid

Helpt empathie om mannen zich te laten verontschuldigen voor het gedrag van andere mannen?

De afgelopen jaren komen er steeds meer discussies rondom het onderwerp seksueel grensoverschrijdend gedrag. Een bekend voorbeeld hiervan is bijvoorbeeld de #MeToo beweging die vooral wereldwijd bekend is geworden na de beschuldigingen van verscheidene vrouwen over het seksueel grensoverschrijdende gedrag van Harvey Weinstein. Het doel van deze beweging was om aandacht te krijgen voor de seksueel grensoverschrijdende misstanden in de wereld. Door het gebruik van de hashtag #MeToo lieten mensen weten slachtoffer te zijn geweest van seksuele intimidatie, aanranding of seksueel misbruik. Het ontstaan van zo'n grote beweging duidt de grootte van dit maatschappelijke probleem aan, waar voornamelijk vrouwen slachtoffer van zijn.

Mannen zijn zich niet altijd bewust van het seksueel grensoverschrijdende gedrag vanuit mannen richting vrouwen. Door het gebrek aan bewustzijn blijft seksueel grensoverschrijdend gedrag een maatschappelijk probleem en blijft het zich voortzetten. Door bewustwording te creëren bij mannen omtrent seksueel grensoverschrijdend gedrag, zou dit positieve consequenties voor de relatie tussen mannen en vrouwen tot gevolg kunnen hebben. Een positieve consequentie zou bijvoorbeeld kunnen zijn dat mannen zich verontschuldigen tegenover vrouwen wat betreft seksueel grensoverschrijdende handelingen door veel mannen. Indien mannen zouden uitkomen voor de verkeerde handelingen van veel mannen tegenover de vrouw, kunnen wellicht conflicten rondom grensoverschrijdend gedrag opgelost worden. Verder zou er door bewustwording mogelijk ook een reductie kunnen plaatsvinden van seksueel grensoverschrijdend gedrag in de toekomst.

De vraag is hoe bewustwording gecreëerd kan worden en of dat bij alle mannen effect zal hebben. In het huidige onderzoek wordt er gekeken op intergroepsniveau naar de invloed van empathie bij het verontschuldigen van mannen tegenover vrouwen omtrent seksueel

grensoverschrijdend gedrag door mannen. De empathische blik van mannen over seksueel grensoverschrijdend gedrag tegenover de vrouw hangt mogelijk af van de mate waarin mannen dit gedrag zien als een serieus maatschappelijk probleem. Het grootste deel van de mannen is geen dader van dit gedrag, maar er wordt vaak niet gehandeld indien ze seksueel grensoverschrijdend gedrag van mannen bij vrouwen zien (Ministerie van Volksgezondheid, Welzijn en Sport et al., 2021). Indien bewustwording gecreëerd kan worden over dit probleem tussen mannen en vrouwen zou dit een eerste stap kunnen zijn richting het oplossen van dit soort conflicten en het voorkomen ervan. Daarom wordt in het huidige onderzoek nagegaan of het vergroten van empathie bij mannen leidt tot meer verontschuldiging bij vrouwen en of dit afhangt van de mate waarin ze seksueel grensoverschrijdend gedrag als een serieus probleem in de maatschappij zien.

De rol van empathie bij bewustwording van seksueel grensoverschrijdend gedrag

Seksueel grensoverschrijdend gedrag is een term die lastig te definiëren is, waardoor er verschillende betekenissen aan worden gegeven. Elke definitie bevat echter wel dat het ongepast gedrag is met een seksuele dimensie. In het huidige onderzoek wordt seksueel grensoverschrijdend gedrag gedefinieerd als gedragingen of toenaderingen die seksueel van aard zijn en de grenzen van het slachtoffer overschrijden. Dit kan al dan niet fysiek zijn (De Haas, 2012). Bij niet-fysiek seksueel grensoverschrijdend gedrag kan gedacht worden aan het ongevraagd na geroepen worden op straat of het ongevraagd versturen van seksueel getinte berichten. Bij fysiek seksueel grensoverschrijdend gedrag moet er sprake zijn van dwangmatige of zonder toestemming uitgevoerde seksuele handelingen of het ondergaan ervan. Seksueel grensoverschrijdend gedrag neemt veel verschillende vormen aan en komt veel voor. In het onderzoek van Gruber (1990) is een overzicht gecreëerd van vijf verschillende types seksueel grensoverschrijdend gedrag waarbij de ernst van de daad per type steeds groter wordt; druk voor dates/relaties, seksuele opmerkingen, seksuele houding,

seksueel aanraken en seksueel geweld. Hoe kunnen mannen bewust worden gemaakt van seksueel overschrijdend gedrag? Empathie zou op verschillende manieren een positieve invloed kunnen hebben op de bewustwording van seksueel grensoverschrijdend gedrag bij mannen. Empathie is de mogelijkheid om andermans gevoelens te begrijpen en te delen (De Korte, 2021).

Er zijn een aantal positieve gevolgen van empathie. Onderzoek heeft uitgewezen dat mannen en vrouwen verschillende houdingen en overtuigingen hebben tegenover seksueel grensoverschrijdend gedrag en de impact hiervan (Blumenthal, 1998; Rotundo et al., 2001). Empathie zou mensen waarschijnlijk aanzetten om onrechtvaardige handelingen te erkennen als schending van de maatschappelijke norm, waardoor er perspectief wordt genomen in de situatie van slachtoffers. (Stephan & Finlay, 1999). Indien de empathie van mannen op het gebied van seksueel grensoverschrijdend gedrag vergroot zouden worden, zouden de houdingen en overtuigingen tegenover seksueel grensoverschrijdend gedrag van mannen en vrouwen meer overeen kunnen komen. Dit zou kunnen helpen bij het tegengaan van seksueel grensoverschrijdend gedrag.

Verder toont onderzoek ook aan dat empathie positief correleert met verontschuldigungsberedheid (Howell et al., 2012). Op het gebied van seksueel grensoverschrijdend gedrag zorgt een hogere empathie voor een toename in de verontschuldigungsberedheid van de mannen richting vrouwen. In het onderzoek van Howell et al. (2012) wordt er echter onderzoek gedaan naar interpersoonlijke relaties, er wordt hier gekeken naar de invloed van empathie bij de daders zelf. In het huidige onderzoek worden daarentegen intergroepsrelaties in acht genomen, dus de ingroup daders. Onderzoek van Tangney en Dearing (2002) laat zien dat indien ingroup leden het perspectief van de slachtoffers innemen en er een verantwoordelijkheidsgevoel aanwezig is, er een schuldgevoel wordt ontwikkeld. Wanneer er schuldgevoel wordt ervaren over het wangedrag gedrag van de

eigen groep kunnen er positieve affecten gezocht worden, zoals verontschuldiging (Lewis, 1971). Het schuldgevoel dat mogelijk ontstaat door de toename van empathie, zou kunnen bijdragen aan de verontschuldiging voor de daden van andere mannen.

Op basis van voorgaand onderzoek verwachten we dat het opwekken van empathie bij mannen voor vrouwelijke slachtoffers ertoe kan leiden dat zij zich willen verontschuldigen over seksueel grensoverschrijdend gedrag door mannen. De vraag is echter of het opwekken van empathie bij mannen voor slachtoffers van seksueel grensoverschrijdend gedrag voor alle mannen noodzakelijk is. Voor sommige mannen zal dit niet nodig zijn, omdat zij zich al zeer bewust zijn van de ernst van dit probleem.

De rol van waargenomen ernst van seksueel grensoverschrijdend gedrag

De mate waarin seksueel grensoverschrijdend gedrag bij vrouwen wordt gezien als een maatschappelijk probleem door mannen heeft waarschijnlijk invloed op de mate van empathie richting vrouwelijke slachtoffers. In het onderzoek van Blumenthal (1998) werd al aangetoond dat de houdingen en de impact van seksueel overschrijdend gedrag tussen mannen en vrouwen verschillen.

Zoals eerder gezegd, neemt seksueel grensoverschrijdend gedrag veel vormen aan, hierdoor kunnen de ernst en de gevolgen van de daad erg uiteenlopend zijn. Volgens het onderzoek van Ministerie van Volksgezondheid, Welzijn en Sport et al. (2021) wordt er vaak ook niet ingegrepen in situaties van seksueel grensoverschrijdend gedrag doordat het niet wordt herkend als seksueel grensoverschrijdend gedrag of dat men de ernst van de situatie niet in ziet. De ernst van de daad heeft invloed op het bewustzijn van seksueel grensoverschrijdend gedrag. Des te ernstiger de schade van het gedrag, des te meer men geneigd is om een verontschuldiging aan te bieden aan het slachtoffer (Ohbuchi et al., 1989). Indien er gekeken wordt naar de verschillende types seksueel grensoverschrijdend gedrag van

Gruber (1990), zou de ernst in ieder geval bij het laatste type, seksueel geweld, groot genoeg zijn waardoor de bewustwording van het gedrag prominent genoeg aanwezig is. Indien het gedrag dus niet ernstig genoeg is wordt het door mannen veel minder vaak ervaren als seksuele intimidatie, met als gevolg dat de bewustwording over de impact van het gedrag op de vrouw niet wordt gecreëerd (Blumenthal, 1998; Rotundo et al., 2001).

De vraag is of de waargenomen ernst van seksueel grensoverschrijdend gedrag de verwachte invloed van empathie op verontschuldigen zal beïnvloeden. Indien mannen het probleem al als erg groot zien, zal er waarschijnlijk al genoeg empathie zijn waardoor de inductie van empathie mogelijk geen verschil zal maken in de verontschuldigingsbereidheid. Als zij echter het probleem nog niet inzien, dan zou het opwekken van empathie ertoe kunnen leiden dat zij zich inderdaad meer willen verontschuldigen.

Het huidige onderzoek

Het gebrek aan bewustzijn over seksueel grensoverschrijdend gedrag bij mannen is een maatschappelijk probleem. Empathie zou een positief effect kunnen hebben op de bewustwording van dit gedrag. Indien mannen het niet als een probleem zien zal het helpen om de mannen empathischer te maken. Mannen die het al als een groot probleem zien, hebben een dergelijke inductie waarschijnlijk niet nodig.

Om dit te testen hebben we via een empathie inductie mannen het perspectief laten innemen van vrouwen omtrent het probleem tussen mannen en vrouwen wat betreft seksueel grensoverschrijdend gedrag. Door de toename van empathie zouden positieve effecten kunnen ontstaan zoals een verontschuldiging. Een verontschuldiging zou een positief effect zijn aangezien het een eerste stap is bij het oplossen van conflicten.

Aangezien voorafgaand onderzoek een positief verband heeft laten zien tussen empathie en de bereidheid om te verontschuldigen (Howell et al., 2012) wordt er in dit

onderzoek ook verwacht dat empathie een positieve invloed heeft op de bereidheid om te verontschuldigen (hypothese 1). Verder wordt er verwacht dat empathie enkel invloed heeft op de verontschuldigungs bereidheid, als de ernst van de seksueel grensoverschrijdend gedrag als laag wordt ervaren. Als de ernst van het seksueel grensoverschrijdend gedrag als hoog wordt ervaren heeft empathie geen invloed, aangezien men dan al een grote bereidheid heeft om zich te verontschuldigen (hypothese 2).

Methode

Participanten en design

De participanten uit dit onderzoek bestonden uit 354 aantal Amerikaanse mannen die geworven zijn via de website Prolific.co.uk. Tegenover de voltooiing van het onderzoek stond een vergoeding voor de participanten van 1.85 pond.

Op basis van vooraf bepaalde [criteria](#) zijn 37 participanten uitgesloten vanwege het lezen van een verhaal in minder dan een minuut, 4 participanten vanwege het missen van meer dan 50% van de antwoorden na de verhalen en één participant is uitgesloten vanwege het missen van meer dan twee attention checks. De uiteindelijke steekproef bestond uit 312 participanten met een gemiddelde leeftijd van 39.2 ($SD=12.91$). Voor dit onderzoek werd gebruik gemaakt van een between subject design, waarbij de participanten willekeurig toegewezen werden aan een empathie conditie of een controle conditie. Waargenomen ernst van seksuele grensoverschrijdend gedrag werd vooraf gemeten als moderator variabele. Volgens een power analyse met behulp van G*power zijn minstens 128 participanten nodig om een interactie-effect te vinden van $f = 0.25$ bij een $\alpha = 0.05$ en 80% power. Voor dit onderzoek is er een goedkeuring van de Ethische Commissie Psychologie van de faculteit Gedrags- en Maatschappelijke wetenschappen aan de universiteit van Groningen (PSY-2122-S-0101).

Procedure en onafhankelijke variabelen

Het experiment werd uitgevoerd via een online vragenlijst in Qualtrics. Eerst kregen de proefpersonen een informatiescherm te zien met algemene informatie over het experiment en informatie met betrekking tot de participanten zelf. Verder werd er informatie vertoond hoe er wordt omgegaan met de data en waar men contact kan opnemen voor eventuele vragen of zorgen. Gezien de vele informatie en het gevoelige onderwerp wordt de participanten gevraagd al deze informatie nauwkeurig door te lezen, waarna het *informed consent* volgde. Nadat de participanten akkoord gingen met deelname begon het experiment met een introductie en vragen over leeftijd en identificatie met mannen.

Daarna werd de moderator variabele “*Waargenomen ernst van seksuele intimidatie*” gemeten door de vraag: “*To what extent do you think sexual harassment towards women is a problem in our society?*”

Vervolgens werd *empathie* gemanipuleerd door de participanten willekeurig toe te wijzen aan een *empathie* conditie of een *controle* conditie (Batson et al., 2002). Proefpersonen werd verteld dat ze verhalen te lezen kregen waarin vrouwen vertelden wat ze hadden meegemaakt. De verschillen tussen de condities zijn zo beperkt mogelijk gehouden. Alleen de introductie voorafgaand aan de verhalen was iets anders. In de *empathie* conditie was de titel van het onderdeel “*How do they feel?*”. Hierbij werden proefpersonen gevraagd om zich in te beelden hoe de vrouwen zich zouden voelen en hoe deze gebeurtenissen een impact hebben gehad op hun leven. In de *controle* conditie was de titel van dit onderdeel “*Form an objective impression*”. Hierbij werden proefpersonen gevraagd om een objectief perspectief proberen te houden tegenover de beschreven verhalen. Daarna lazen de proefpersonen in beide condities dezelfde vier verhalen van vrouwen die te maken hebben gehad met seksueel grensoverschrijdend gedrag. Beide condities bestonden uit dezelfde vier verhalen en

portretten van de vrouwen die hun ervaring met seksueel grensoverschrijdend gedrag delen. Zie voor de volledige manipulatie en de verhalen met de bijbehorende portretten van de vrouwen de appendix.

Nadat de participanten de verhalen van de vrouwen gelezen hadden werden de afhankelijke variabelen gemeten¹, waarin ook 3 aandacht checks zaten verborgen. Alle vragen in de vragenlijst werden beantwoord met behulp van een 7-punt Likert schaal van ‘1= Not at all; tot 7= very much’. Ten eerste werd *empathie* gemeten aan de hand van 10 items, gebaseerd op De Vos et al. (2012). Enkele voorbeelden van deze items zijn; “*Women’s bad experiences with some men disturb me*”, “*I find it easy in this case to take the perspective of the women portrayed in the stories.*”, “*I empathize with the women portrayed in the stories*”. Chronbach’s alpha= 0.93, M= 6.01 SD= 1.00. Daarna werden diverse afhankelijke variabelen gemeten waaronder verontschuldigungs bereidheid. Zie voor de gehele vragenlijst met alle bijbehorende gemeten variabelen de appendix. Vervolgens werd de manipulatie gecheckt door middel van 2 items; “*While reading the article, to what extent did you focus on being objective?*” en “*While reading the article, to what extent did you focus on the feelings of the women who told their stories?*”. Tot slot, werd er nog ruimte gegeven aan de participanten om een opmerking te geven over de studie en vond er een debriefing plaats.

Afhankelijke variabelen

De aandacht ligt in dit onderzoek op de mate waarin de participanten geneigd zijn zich te verontschuldigen na het lezen van de artikelen over de vrouwen. Dit werd gemeten met behulp van 8 items gebaseerd op het onderzoek van Howell et al. (2012). Voorbeelden van items zijn: “I, as man, would like to apologize to women about these kinds of sexual

¹ Dit onderzoek is een onderdeel van een groter onderzoek waardoor er meerdere variabelen in de vragenlijst naar voren komen, maar die worden niet meegenomen in dit onderzoek. Zie appendix voor de hele vragenlijst.

harassment experiences”; “I think that men should collectively apologize to women about sexual harassment”; “I would feel better if I were to apologize to women about sexual harassment”. Op basis van deze items werd een schaal geconstrueerd ($M= 3.81$; $SD= 1.80$; $\alpha =0.95$).

Resultaten

Empathie check

De manipulatie is geanalyseerd door middel van een Analysis of Variance (ANOVA).

De analyse van de *objectiviteit* check liet zien dat men een objectievere focus had in de controle conditie ($M=5.87$ $SD=1.31$) dan in de empathie conditie ($M=5.53$ $SD=1.63$). Dit verschil was significant, $F(1,310) =6.75$, $p=.01$, $\eta^2=.021$.

De analyse van de *gevoelens* check liet zien dat men meer empathie had in de controle conditie ($M=6.11$ $SD=1.20$), dan in de empathie conditie ($M=5.94$ $SD=1.39$). Dit verschil was niet significant $F(1,310)=1.29$ $p=.257$, $\eta^2=.004$.

Samengevat kunnen we concluderen dat de manipulatie niet goed heeft gewerkt². Doordat er geen gebruik gemaakt kan worden van de manipulatie in het onderzoek, kunnen de originele hypothesen niet getest worden. Opvolgend in het verslag zal er enkel gebruik gemaakt worden van de empathiemeting. Hierdoor kunnen we niet meer spreken van een experiment, maar van een correlatieel design en daarbij ook niet van causale verbanden. Bij de analyses zal er dan ook gebruik gemaakt worden van een meervoudige regressieanalyse en daarnaast zal er ook gekeken worden naar de correlaties tussen de variabelen.

² De manipulatie heeft ook geen invloed gehad op de empathie meting en de verontschuldigungs-bereidheid meting.

Correlaties

In Tabel 1 zijn de gemiddelden, standaarddeviaties en correlaties tussen alle variabelen weergegeven. Ten eerste is er gekeken naar het verband tussen empathie en de ernst van het seksueel grensoverschrijdend gedrag. Er was hierbij sprake van een significant, sterke correlatie tussen empathie en de ernst van het seksueel grensoverschrijdend gedrag ($r=.54$; $p<.001$). Ten tweede is er gekeken naar het verband tussen empathie en verontschuldigungsberedheid. Er was hierbij sprake van een significante, redelijk sterke correlatie tussen empathie en verontschuldigungsberedheid ($r=.421$, $p<.001$). Tot slot is er gekeken naar het verband tussen de ernst van seksueel grensoverschrijdend gedrag en de verontschuldigungsberedheid. Hierbij was er sprake van een significant, redelijk sterke correlatie tussen de ernst van het seksueel grensoverschrijdend gedrag en de verontschuldigungsberedheid ($r=.426$, $p<.001$). Samenvattend zijn alle correlaties positief wat betekent dat er een positieve samenhang tussen deze variabelen is. Met andere woorden, mannen die de ernst van seksueel grensoverschrijdend gedrag als hoger inschatten, hebben ook meer empathie met de vrouwen in de verhaaltjes en willen zich meer verontschuldigen voor dit soort gedrag van mannen.

Tabel 1

Overzicht descriptive statistics en correlaties.

Variable	<i>n</i>	<i>M</i>	<i>SD</i>	1	2	3
1. Ernst	312	5.91	.99	-		
2. Empathie	312	3.81	1.80	.53**	-	
3. Verontschuldigungsberedheid	312	5.38	1.45	.43**	.40**	-

Note. ** $p < .001$

Regressieanalyse

Om na te gaan of ernst en empathie en de interactie tussen deze variabelen de mate waarin mannen zich willen verontschuldigen voor het gedrag van andere mannen voorspelt, hebben we regressieanalyses uitgevoerd na de voorspellers te hebben gestandaardiseerd.

De verklaarde variantie van het model is $R^2 = .48$. De regressie is significant, $F(3,308) = 30.938, p < .001$. Er is een significant hoofdeffect gevonden van empathie op verontschuldiging $\beta = .539, t = 4.405, p < .000$. Er is ook een significant hoofdeffect gevonden van ernst op verontschuldiging $\beta = .539, t = 5.067, p < .000$. Het interactie-effect is echter niet significant: $\beta = .107, t = 1.506, p = .133$

De resultaten laten zien dat des te empathischer men is richting vrouwen rondom seksueel grensoverschrijdend gedrag, des te meer men bereid is om zich te verontschuldigen voor het gedrag van mannen. Er werd echter geen steun gevonden voor hypothese 2. De mate van ernst modereerde de relatie tussen empathie en verontschuldigingsbereidheid niet. Er werd daarentegen gevonden dat hoe groter de ernst van het seksueel grensoverschrijdend als probleem wordt gezien, des te meer men bereid zijn om zich te verontschuldigen voor het gedrag van andere mannen.

Discussie

Het doel van het huidige onderzoek was om via empathie mannen het perspectief in te laten nemen van vrouwen omtrent het probleem wat betreft seksueel grensoverschrijdend gedrag. De onderzoeksvraag was; "In hoeverre voorspellen empathie en waargenomen ernst van seksueel grensoverschrijdend gedrag door mannen, de mate waarin mannen zich tegenover vrouwen verontschuldigen omtrent het seksueel grensoverschrijdend gedrag van mannen?". Ten eerste verwachtten we dat empathie een positieve invloed heeft op de verontschuldigingsbereidheid. Daarnaast werd verwacht dat empathie enkel invloed heeft op

de verontschuldigungs bereidheid, als de ernst van het seksueel grensoverschrijdend gedrag als laag wordt ervaren. Dit wilden wij onderzoeken door empathie te manipuleren.

De manipulatie in het onderzoek werkte echter helaas niet, waardoor we niet meer konden nagaan of geïnduceerde empathie de mate van verontschuldiging beïnvloedde en of waargenomen ernst van seksueel grensoverschrijdend gedrag door mannen deze relatie als verwacht modereerde. In plaats daarvan hebben we exploratieve analyses gedaan met behulp van de meting van empathie (gemeten na de manipulatie), waarbij we hebben gekeken naar de verbanden tussen empathie, ernst van het seksueel grensoverschrijdend gedrag en verontschuldigungs bereidheid.

De resultaten laten zien dat hoe empathischer mannen zijn tegenover vrouwen over seksueel grensoverschrijdend gedrag, hoe meer zij bereid zijn om zich namens mannen te verontschuldigen. Deze bevinding is in lijn met onze voorspelling (al kunnen we geen causaal verband aantonen). Er werd echter geen steun gevonden voor de tweede hypothese dat de mate van ernst de relatie tussen empathie en verontschuldigungs bereidheid modereert. De resultaten laten daarentegen zien dat hoe ernstiger het seksueel grensoverschrijdend gedrag als een probleem wordt ervaren, hoe meer mensen bereid zijn om zich te verontschuldigen voor het gedrag van andere mannen. Samenvattend kan worden gesteld dat de mate van empathie en de ernst wel de bereidheid tot verontschuldigen voorspellen, maar dat de waargenomen ernst niet het verband tussen empathie en verontschuldiging beïnvloedt.

Theoretische en praktische implicaties

Deze bevinding dat empathie de verontschuldigungs bereidheid voorspelt is in lijn met het onderzoek van Howell et al. (2012). De replicatie van de resultaten in de context uit dit onderzoek laat zien dat empathie ook de verontschuldigungs bereidheid voorspelt indien er wordt gekeken naar intergroepsrelaties. Indien de empathie wordt geïnduceerd, zal men bereid

zijn zich te gaan verontschuldigen voor de seksueel grensoverschrijdende handelingen van andere mannen.

Er is echter geen steun gevonden voor hypothese 2, namelijk de verwachting dat empathie enkel invloed heeft op de verontschuldigungsberedheid, als de ernst van het seksueel grensoverschrijdend gedrag als laag wordt ervaren. Als de ernst van het seksueel grensoverschrijdend gedrag namelijk als hoog werd ervaren was de verwachting dat empathie geen invloed zou hebben, aangezien men dan al een grote bereidheid heeft om zich te verontschuldigen. Dit laat zien dat de relatie tussen empathie op verontschuldigungsberedheid niet beïnvloed wordt door de waargenomen ernst. Wellicht wordt deze relatie niet gevonden omdat empathie uiteindelijk niet is gemanipuleerd maar gemeten. Gemeten empathie is daardoor niet onafhankelijk van de ernst van het seksueel grensoverschrijdend gedrag. Mannen die seksueel grensoverschrijdend gedrag ernstig vinden, zijn ook mannen die meer empathie ervaren. Om daadwerkelijk na te gaan of geïnduceerde empathie alleen een effect heeft op de verontschuldigungsberedheid bij mannen die de ernst nog als niet dermate ernstig inzien, zal onafhankelijk gemanipuleerd moeten worden.

Verder lieten de resultaten zien dat des te meer seksueel grensoverschrijdend gedrag wordt gezien als probleem, des te meer verontschuldigungsberedheid wordt ontwikkeld voor het gedrag van andere mannen. Kijkend naar de tweede hypothese: “De verwachting stelt dat empathie enkel invloed heeft op de verontschuldigungsberedheid, als de ernst van het seksueel grensoverschrijdend gedrag als laag wordt ervaren. Wanneer de ernst van het seksueel grensoverschrijdend gedrag als hoog wordt ervaren heeft empathie geen invloed, aangezien men dan al een grote bereidheid heeft om zich te verontschuldigen.”, laten de resultaten dus een onderbouwing zien voor het positieve verband tussen de ernst van het seksueel grensoverschrijdend gedrag en de verontschuldigungsberedheid. Over het effect van empathie in deze hypothese kan niks gezegd worden doordat de manipulatie niet werkte.

Ondanks dat de manipulatie niet heeft gewerkt lieten de resultaten wel een interessant verband zien tussen ernst en de verontschuldigungs bereidheid. Er werd getoond dat de ernst van het seksueel grensoverschrijdend gedrag een positieve invloed heeft op de verontschuldigungs bereidheid. Indien mannen de ernst van het seksueel grensoverschrijdend gedrag inzien gaat men zich blijkbaar verantwoordelijk voelen met als gevolg dat er een verontschuldiging plaatsvindt. Hierbij gebeurt er iets op intergroepsniveau aangezien mannen zich hier gaan verontschuldigen tegenover vrouwen over de handelingen van andere mannen richting deze vrouwen, waarbij vrouwen die dezelfde ernst inzien zich niet zullen verontschuldigen voor de gedragingen van de mannen.

De bevindingen van dit onderzoek suggereren dat om eerste positieve stappen te zetten richting een verbetering rondom seksueel grensoverschrijdend gedrag het van belang is om de empathie met vrouwelijke slachtoffers te verhogen. Daarnaast lijkt het ook belangrijk om het zien van seksueel grensoverschrijdend gedrag als een probleem te verhogen. Dit sluit aan bij het onderzoek van Ministerie van Volksgezondheid, Welzijn en Sport et al. (2021) waarin werd aangetoond dat er in seksueel grensoverschrijdende situaties niet ingegrepen wordt omdat men de ernst niet inziet van dit gedrag. Door te zorgen dat men het seksueel grensoverschrijdende gedrag gaat zien als probleem zorgt het er ten eerste voor dat mensen ingrijpen tijdens dit soort situaties. Ten tweede kan de bewustwording ook mogelijk zorgen voor een reductie in dit gedrag doordat daders van dit gedrag door hebben wat de impact is van hun gedrag.

Limitaties en suggesties voor toekomstig onderzoek

De belangrijkste limitatie in dit onderzoek is dat de manipulatie niet heeft gewerkt. Er kunnen verschillende redenen zijn waarom de manipulatie mogelijk niet heeft gewerkt. Kijkend naar de gemiddelden van empathie, blijkt dat beide condities zeer hoog scoren. We

wilden het verschil zien tussen hoge en lage empathie, maar wellicht werkte het niet omdat het al erg hoog was. Het lijkt erop dat er mogelijk sprake was van een *ceiling effect*. Een andere mogelijkheid is dat de verschillende introducties voor de beide condities te veel op elkaar leken. In dit onderzoek is er een techniek gerepliceerd die in eerdere onderzoeken effectief bleek te zijn (Batson et al., 2002), echter was een andere benadering in deze context mogelijk passender geweest. Gezien het onderzoek een actueel onderwerp bevat, is er mogelijk al meer empathie aanwezig in de controle conditie waardoor er voor een duidelijker verschil in de empathie, meer gemanipuleerd moet worden. Hierbij zou er naast de verschillende introducties ook een uitgebreidere uitleg gegeven kunnen worden van de constructen die worden gemeten. Hierdoor zullen er mogelijk grotere verschillen in de mate van empathie ontstaan. Daarnaast zou er ook een duidelijkere beschrijving op het informatieblad kunnen staan van de definitie van seksueel grensoverschrijdend gedrag. Hierdoor zou de interpretatie van seksueel grensoverschrijdend gedrag bij ieder meer op een lijn liggen. Indien de manipulatie werkt, kan er wat gezegd worden over de causale verbanden.

Verder is een limitatie in dit onderzoek de online omgeving geweest. Hierdoor kon de omgeving waarin de vragenlijst werd afgenomen niet gecontroleerd worden, met als gevolg dat de omgeving verschillend of afwijkend heeft kunnen zijn bij de participanten. Door de online omgeving kon er in mindere mate gecontroleerd worden in hoeverre de participanten de manipulaties in de verhalen van de vrouwen wel goed hadden gelezen. Hierom zou vervolgonderzoek een fysieke omgeving moeten overwegen. Daarnaast zou bij een fysieke omgeving ook de mogelijkheid gecreëerd worden voor participanten om vragen te stellen tijdens het onderzoek en het laten plaatsvinden van een mondelinge debriefing.

Tot slot geldt de Amerikaanse cultuur ook als een limitatie. In veel culturen zijn er verschillende houdingen tegenover seksueel grensoverschrijdend gedrag en over de relaties

tussen man en vrouw in het algemeen. Kijkend naar bijvoorbeeld verschillen tussen individualistische landen en collectivistische landen, vindt men uit een individualistisch land een persoon sneller schuldig (Sigal et al., 2005). Doordat dit onderzoek enkel is uitgevoerd bij mannelijke Amerikaanse participanten kunnen de bevindingen mogelijk niet gegeneraliseerd worden naar mannelijke bevolkingsgroepen met een andere culturele achtergrond of uit een collectivistisch land. Bij mannen uit een collectivistisch land is de verwachting dat zij zich minder snel verontschuldigen bij een bepaalde mate van ernst of empathie dan mannen uit een individualistisch land, omdat zij een ander ook minder snel schuldig zouden verklaren. Hierdoor zou vervolgonderzoek plaats kunnen vinden in verschillende culturen om zo te kijken of dezelfde variabelen en welke mate daarvan eventueel ook voor een stimulatie van de verontschuldigungsberedheid kunnen zorgen. Hierbij moet er echter wel rekening gehouden worden met het feit dat in andere culturen andere houdingen en begrippen staan tegenover seksueel grensoverschrijdend gedrag en het verschil tussen man en vrouw. Er spelen hierbij mogelijk andere variabelen een rol in de stimulering van de verontschuldigungsberedheid.

Conclusie

In dit onderzoek is er antwoord geprobeerd te geven op de onderzoeksvraag: “In hoeverre voorspellen empathie en waargenomen ernst van seksueel grensoverschrijdend gedrag door mannen, de mate waarin mannen zich tegenover vrouwen verontschuldigen omtrent het seksueel grensoverschrijdend gedrag van mannen?”. Ondanks dat de manipulatie niet heeft gewerkt, laten de resultaten zien dat hoe ernstiger het seksuele overschrijdende gedrag van andere mannen richting vrouwen wordt gezien als probleem of hoe empathischer men is tegenover vrouwelijke slachtoffers, des te groter de verontschuldigungsberedheid wordt. Dit laat dus zien dat de mannen bij een toename van de ernst en empathie zich sneller gaan verontschuldigen tegenover vrouwen wat betreft de seksuele grensoverschrijdende handelingen van andere mannen.

Om de problematiek rondom seksueel grensoverschrijdend gedrag tegen te gaan is het dus van belang om te zorgen dat de maatschappij gaat inzien dat dit daadwerkelijk een probleem is. Daarnaast is het van belang dat de empathie rondom dit onderwerp en richting vrouwelijke slachtoffers wordt gestimuleerd. Op deze manier kunnen conflicten opgelost worden en mogelijke nieuwe situaties worden voorkomen in de toekomst.

Referenties

- Batson, C. D., Chang, J., Orr, R., & Rowland, J. (2002). Empathy, Attitudes, and Action: Can Feeling for a Member of a Stigmatized Group Motivate One to Help the Group? *Personality and Social Psychology Bulletin*, 28(12), 1656–1666.
<https://doi.org/10.1177/014616702237647>
- Blumenthal, J. A. (1998). The reasonable woman standard: A meta-analytic review of gender differences in perceptions of sexual harassment. *Law and Human Behavior*, 22(1), 33–57. <https://doi.org/10.1023/a:1025724721559>
- De Haas, S. (2012). Seksueel grensoverschrijdend gedrag onder jongeren en volwassenen in Nederland. *Tijdschrift voor Seksuologie*, 36(2), 136–145.
<https://www.tijdschriftvoorseksuologie.nl/media/k2/attachments/tvs36-2ZhaasZseksueelZgrensoverschrijdendZgedrag.pdf>
- De Korte, T. (2021, 25 augustus). *Empathisch gedrag. Wat betekent het als iemand empathisch is?* De Psycholoog. Geraadpleegd op 6 januari 2022, van <https://www.depsycholoog.nl/empathisch/>
- De Vos, B., Van Zomeren, M., Gordijn, E. H., & Postmes, T. (2016). When does the communication of group-based anger increase outgroup empathy in intergroup conflict? The role of perceived procedural unfairness and outgroup consensus. *Group Processes & Intergroup Relations*, 21(4), 533–548.
<https://doi.org/10.1177/1368430216674340>
- Gruber, J. E. (1990). Methodological problems and policy implications in sexual harassment research. *Population Research and Policy Review*, 9(3), 235–254.
<https://doi.org/10.1007/bf00162837>

- Howell, A. J., Turowski, J. B., & Buro, K. (2012). Guilt, empathy, and apology. *Personality and Individual Differences, 53*(7), 917–922.
<https://doi.org/10.1016/j.paid.2012.06.021>
- Lewis, H. B. (1971). *Shame and Guilt in Neurosis*. Amsterdam University Press.
- Ministerie van Volksgezondheid, Welzijn en Sport, Kovács, Z., & Van den Berg, A. (2021, juni). *Grensoverschrijdend gedrag aanpakken. Wat werkt bij het activeren van omstanders?* (S. Noor, Red.). Movisie.
<https://www.movisie.nl/sites/movisie.nl/files/2021-06/Grensoverschrijdend-gedrag-aanpakken-rapport.pdf>
- Ohbuchi, K. I., Kameda, M., & Agarie, N. (1989). Apology as aggression control: Its role in mediating appraisal of and response to harm. *Journal of Personality and Social Psychology, 56*(2), 219–227. <https://doi.org/10.1037/0022-3514.56.2.219>
- Rotundo, M., Nguyen, D. H., & Sackett, P. R. (2001). A meta-analytic review of gender differences in perceptions of sexual harassment. *Journal of Applied Psychology, 86*(5), 914–922. <https://doi.org/10.1037/0021-9010.86.5.914>
- Sigal, J., Gibbs, M. S., Goodrich, C., Rashid, T., Anjum, A., Hsu, D., Perrino, C. S., Boratav, H. B., Carson-Arenas, A., Van Baarsen, B., Van der Pligt, J., & Pan, W. K. (2005). Cross-Cultural Reactions to Academic Sexual Harassment: Effects of Individualist vs. Collectivist Culture and Gender of Participants. *Sex Roles, 52*(3–4).
<https://doi.org/10.1007/s11199-005-1295-3>
- Stephan, W. G., & Finlay, K. (1999). The Role of Empathy in Improving Intergroup Relations. *Journal of Social Issues, 55*(4), 729–743. <https://doi.org/10.1111/0022-4537.00144>
- Tangney, J. P., & Dearing, R. L. (2003). *Shame and Guilt (Emotions and Social Behavior)* (1ste editie). The Guilford Press.

Appendix

Bijlage A

Informatie over het onderzoek

INFORMATION ABOUT THE RESEARCH

VERSION FOR PARTICIPANTS

“MEN’S VIEWS OF SEXUAL HARASSMENT TOWARDS WOMEN”

PSB3-BT_2122-1A-14

- **Why am I receiving this information?**

- You are being invited to participate in this research because we are interested in how you, as a man, think and feel about sexual harassment towards women.
- The start date of the research is 16 September 2021 and the end date of the research will be 7 February 2022.

- **Do I have to participate in this research?**

Participation in the research is voluntary. However, your consent is needed. Therefore, please read this information carefully. If you decide not to participate, you do not need to explain why, and there will be no negative consequences for you. You have this right at all times, including after you have consented to participate in the research. If there are any questions, do not hesitate to ask.

- **Why this research?**

- In this research, we want to study what men think about sexual harassment by some men towards women.
- For this research we are looking for participants:
 - who are male
 - who are older than 18

- **What do we ask of you during the research?**
 - First, we will ask you for your consent to participate.
 - When you agree to participate, you will be guided to the online questionnaire. In the questionnaire, you will first answer some demographic questions, such as your age and gender. After that, you will be asked questions regarding your gender identity and sexual orientation.
 - Next, a few short stories will be presented to you, where women report their experiences and you will be asked to share your opinion and feelings. After completing the questionnaire, you will receive more information on this research.
 - The questionnaire will take approximately 15 minutes to complete.
 - You will receive compensation for your participation.

- **What are the consequences of participation?**
 - With our research, we hope to gain more understanding of what men think about sexual harassment towards women. Thus, with your participation, you will contribute to this research.

- We believe there are little to no risks associated with participating in this study.

However, it is possible that you may find some questions difficult to answer or would prefer not to answer them. Please remember that you may always withdraw from the study, which does not have any negative consequences for you.

- **How will we treat your data?**

- Your data will be used to write a Bachelor's thesis and a scientific paper.
- Your data is confidential. While no personal data is collected, some information may act as identifiers when combined (i.e., gender, age-range). Only the researchers of this study will have access to it. The data consists of your responses to the questions which will be collected using an online questionnaire. We collect this data for scientific purposes.
- We will process your Prolific id to be able to pay you for participation. We will remove the Prolific id from the data as soon as all participants have been compensated at the end of the study.
- If the data is published, we will anonymize information that could be used to identify individual participants.
- When the study is finished, the data will be stored on a safe University of Groningen server.

- **What else do you need to know?**

You may always ask questions about the research: now, during the research, and after the end of the research. You can do so by sending an email to sexistmisbehaviorstudy@gmail.com.

Do you have questions/concerns about your rights as a research participant or about the conduct of the research? You may also contact the Ethics Committee of the Faculty of Behavioural and Social Sciences of the University of Groningen: ec-bss@rug.nl.

Do you have questions or concerns regarding the handling of your personal data? You may also contact the University of Groningen Data Protection Officer: privacy@rug.nl.

As a research participant, you have the right to receive a copy of this research information.

Click the arrow below to proceed.

Bijlage B

Informed consent

“MEN’S VIEWS OF SEXUAL HARASSMENT TOWARDS WOMEN”

In this research we want to study how men perceive sexual harassment towards women. We will first ask for your consent to participate in this research. If you agree to participate in our study, you will automatically be redirected to the questionnaire. The questionnaire will take approximately 15 minutes to complete.

This research is carried out by a group of four bachelor students at the University of Groningen in The Netherlands under the supervision of their professor, and meets the ethical guidelines of the University of Groningen. We believe there are little to no risks associated with participating in this study. By agreeing to participate in this study you understand the following:

1. I have the right to receive a copy of this informed consent form by taking a screenshot of this page or asking the researcher for a copy (send an email to sexistmisconductstudy@gmail.com).
2. My participation is voluntary, and I can withdraw from this study at any moment without having to give a reason and without any negative consequences.
3. I am allowed to refuse to answer or skip any questions that I do not wish to answer. I do not have to provide any reason for this, and this does not have any negative consequences.

4. My responses are confidential and will not be shared with anyone besides the research team.
5. All my responses will be securely stored and are only accessible to the researchers.
6. After completing the questionnaire, I will receive more information on the purpose of this research.

Do you agree to participate in this study (if you don't want to participate, click no and you will leave the questionnaire)?

- Yes, I want to participate
- No

competition,
they
typically
complain
about being
discriminated
against (8)

Many
women get a
kick out of
teasing men
by seeming
sexually
available and
then refusing
male
advances (9)

Women,
when
compared to
men, tend to
have a
superior
moral
sensitivity
(10)

Men should
be willing to
sacrifice
their own
well being in
order to
provide
financially
for the
women in
their lives
(11)

Feminists are
making
unreasonable



demands of
men (12)

severity To what extent do you think sexual harassment towards women is a problem in our society? (1 = not at all; 7 = very much)?

- Not at all (10)
- 2 (18)
- 3 (17)
- 4 (11)
- 5 (12)
- 6 (13)
- Very much (14)

instructions (high)
How do they feel?

We will now present you some stories where women share their experiences. These stories are taken from Youtube. In these stories Mary, Charlotte, Olivia and Lucy describe their experiences with sexual harassment. Please read the stories carefully since upcoming questions will be based on them.

While reading the stories, try to imagine how these women might feel and how their experiences have affected their life. Try to feel the full impact of what these women have been through.

You can now start reading.

story 1

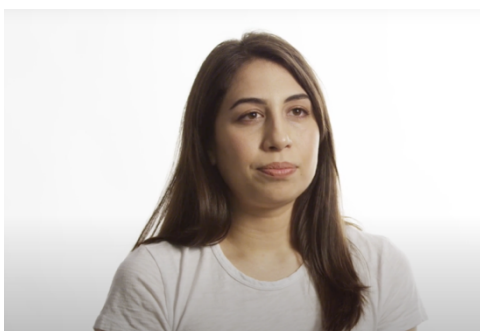
Mary, 33 - "He said: 'I know your kind, you're a little cockteaser aren't you?'"



"We danced with some younger men we didn't know, as one does, and one came back to the table and sat down. We were chatting, probably flirting a little bit, but all of a sudden he started groping me under the table. Horrified, I shoved his hand away. I don't know exactly how I responded, but I was sure it was something really placating because this is how I had learned to handle these kinds of situations. After that, an angry expression came over his face and he leaned in and hissed at me "I know your kind, you're a little cock-teaser aren't you".

story 2

Charlotte, 26 - "I was telling him to stop, but he was just laughing and thought it was funny and kept doing it."



"He started inching towards me and cornering me up against the bar. At first I was nervously laughing because I didn't know what else to do and he was just coming towards me. But then he started putting his hand up my dress and sliding it up my body even further and getting into my underwear. That was the moment I said: "No stop, seriously stop!". His response was just laughter, thought it was funny and kept doing it. I just never told anybody about it."

story 4

Olivia, 45 - "At work the barman used to grab my ass during work with no reason."



"I used to be a busser in a restaurant and we had a bunch of other workers in the kitchen. They always walk by and just grab your ass. I don't know why but it was like 'oh well' and you just kept on working. It was just something you didn't really pay attention to. I didn't think it was okay. It was very awkward, but you just work and you need the money and the money was good."

story 5

Lucy, 67 - "I could pass through life without being harassed everywhere I went."



"I went to the bathroom and when I came back I started wending my way through a lot of small tables very closely jam-packed together. I got 2/3 of the way through the restaurant when I realized not a single man there had glanced at me. At first there was a shock that I was no longer worthy of a glance and then I had a huge wash of relief coming over me, that I could pass through life without being harassed everywhere I went. The only thing that slowed this barrage down was getting older and heavier. My story is not the tragedy here, the tragedy is that my story is completely unremarkable. It is average. It is a story of every woman every day. All women have experienced some form of sexual harassment in their lives. Don't tell me that is okay."

instructions (low)

Form an objective impression

We will now present you some stories where women share their experiences. These stories are taken from Youtube. In these stories Mary, Charlotte, Olivia and Lucy describe their experiences with sexual harassment. Please read the stories carefully since upcoming questions will be based on them.

While reading the stories, try to keep an objective perspective towards what is described.

You can now start reading.

Story 1

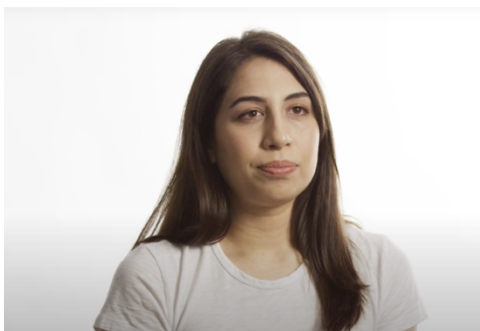
Mary, 33 - "He said: 'I know your kind, you're a little cockteaser aren't you?'"



"We danced with some younger men we didn't know, as one does, and one came back to the table and sat down. We were chatting, probably flirting a little bit, but all of a sudden he started groping me under the table. Horrified, I shoved his hand away. I don't know exactly how I responded, but I was sure it was something really placating because this is how I had learned to handle these kinds of situations. After that, an angry expression came over his face and he leaned in and hissed at me "I know your kind, you're a little cock-teaser aren't you".

Story 2

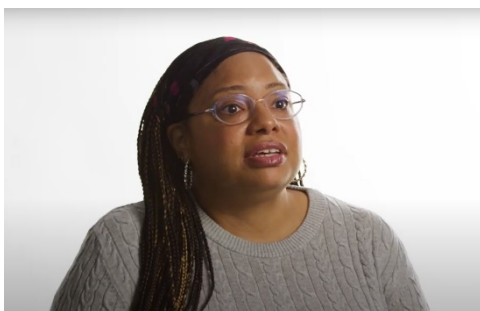
Charlotte, 26 - "I was telling him to stop, but he was just laughing and thought it was funny and kept doing it."



"He started inching towards me and cornering me up against the bar. At first I was nervously laughing because I didn't know what else to do and he was just coming towards me. But then he started putting his hand up my dress and sliding it up my body even further and getting into my underwear. That was the moment I said: "No stop, seriously stop!". His response was just laughter, thought it was funny and kept doing it. I just never told anybody about it."

Story 4

Olivia, 45 - "At work the barman used to grab my ass during work with no reason."



"I used to be a busser in a restaurant and we had a bunch of other workers in the kitchen. They always walk by and just grab your ass. I don't know why but it was like 'oh well' and you just kept on working. It was just something you didn't really pay attention to. I didn't think it was okay. It was very awkward, but you just work and you need the money and the money was good."

Story 5

Lucy, 67 - "I could pass through life without being harassed everywhere I went."



interviewed
in the
stories (2)

I feel
compassion
for these
women
portrayed
in the
stories (3)

This
question is
to check
whether
you are still
actively
present.
How much
is 9-4
(select the
correct
answer: 9-
4=...)? (10)

I feel sorry
for the
women
portrayed
in the
stories who
experienced
sexual
harassment
(4)

These
women
exaggerate
about being
harrassed
(9)

Meta2

Based on the stories you just read, you may have some expectations about how women would think about men. Please indicate how you think about each of these expectations in the following statements.

In general, I think that women believe that men are...

	Not at all 1 (1)	2 (2)	3 (3)	4 (4)	5 (5)	6 (6)	Very much 7 (7)
Aggressive (2)	<input type="radio"/>	<input type="radio"/>	<input type="radio"/>	<input type="radio"/>	<input type="radio"/>	<input type="radio"/>	<input type="radio"/>
Selfish (4)	<input type="radio"/>	<input type="radio"/>	<input type="radio"/>	<input type="radio"/>	<input type="radio"/>	<input type="radio"/>	<input type="radio"/>
Assertive (6)	<input type="radio"/>	<input type="radio"/>	<input type="radio"/>	<input type="radio"/>	<input type="radio"/>	<input type="radio"/>	<input type="radio"/>
Confident (7)	<input type="radio"/>	<input type="radio"/>	<input type="radio"/>	<input type="radio"/>	<input type="radio"/>	<input type="radio"/>	<input type="radio"/>
Submissive (9)	<input type="radio"/>	<input type="radio"/>	<input type="radio"/>	<input type="radio"/>	<input type="radio"/>	<input type="radio"/>	<input type="radio"/>
Sincere (12)	<input type="radio"/>	<input type="radio"/>	<input type="radio"/>	<input type="radio"/>	<input type="radio"/>	<input type="radio"/>	<input type="radio"/>
Warm (13)	<input type="radio"/>	<input type="radio"/>	<input type="radio"/>	<input type="radio"/>	<input type="radio"/>	<input type="radio"/>	<input type="radio"/>

stereo1

You may also have some expectations about women. Please indicate how you think about each of these expectations in the following statements.

In general, I think that women are ...

	Not at all 1 (1)	2 (2)	3 (3)	4 (4)	5 (5)	6 (6)	Very much 7 (7)
Power-hungry (1)	<input type="radio"/>	<input type="radio"/>	<input type="radio"/>	<input type="radio"/>	<input type="radio"/>	<input type="radio"/>	<input type="radio"/>
Compassionate (14)	<input type="radio"/>	<input type="radio"/>	<input type="radio"/>	<input type="radio"/>	<input type="radio"/>	<input type="radio"/>	<input type="radio"/>
Not concerned about others (3)	<input type="radio"/>	<input type="radio"/>	<input type="radio"/>	<input type="radio"/>	<input type="radio"/>	<input type="radio"/>	<input type="radio"/>
Honest (11)	<input type="radio"/>	<input type="radio"/>	<input type="radio"/>	<input type="radio"/>	<input type="radio"/>	<input type="radio"/>	<input type="radio"/>
Ambitious (5)	<input type="radio"/>	<input type="radio"/>	<input type="radio"/>	<input type="radio"/>	<input type="radio"/>	<input type="radio"/>	<input type="radio"/>
Timid (8)	<input type="radio"/>	<input type="radio"/>	<input type="radio"/>	<input type="radio"/>	<input type="radio"/>	<input type="radio"/>	<input type="radio"/>
Dependent (10)	<input type="radio"/>	<input type="radio"/>	<input type="radio"/>	<input type="radio"/>	<input type="radio"/>	<input type="radio"/>	<input type="radio"/>

stereo2

You may also have some expectations about women. Please indicate how you think about each of these expectations in the following statements.

In general, I think that women are ...

	Not at all 1 (1)	2 (2)	3 (3)	4 (4)	5 (5)	6 (6)	Very much 7 (7)
--	---------------------	-------	-------	-------	-------	-------	-----------------------

other men
towards
women (2)

When
thinking
about how
some men
treat women,
I feel
responsible
(3)

How many
fingers do
people
generally
have on one
hand?
Choose the
correct
answer in the
scale (this is
an attention
check) (6)

As a man, I
feel
responsible
for
preventing
sexual
misconduct
towards
women (4)

I am ready to
take on
responsibility
for the
misbehaviour
of some men
towards
women (5)

comments Do you have any comments about the study? You can write them down below.

Bijlage 4

Debriefing

Thank you for your participation in this study!

Please read the following information about this study very carefully. This is important to properly save your responses.

What was the aim of our study?

We are especially interested in how empathy with woman who experienced sexual harassment might influence how men think and feel about this.

The sexual harassment experiences as portrayed in the short stories refer to real experiences of real women. These women were interviewed in the course of the #MeToo movement. The stories were based on three videos that were publicly shared on Youtube. The women on the screenshots do not in all cases match with the women who told the stories in the videos. Name and age of each woman were invented to add credibility. For the sake of better readability, parts of the spoken word have been simplified.

Please note that the examples that are given did occur in reality and are not one off cases.

Sexual harassment, sexist comments, inappropriate touching, sexual assault and other sexual offences do happen regularly around the globe.

We hope by studying this issue that we can find ways to improve the situation.

If this study resulted in any negative feelings and thoughts about your own experiences and you would like to talk about it, you can call the free and confidential National Sexual Assault Hotline on *800-656-HOPE* or reach out via chat on www.rainn.org. We are aware that not only women suffer from sexual harassment. For male victims of sexual assault an online chat with an advocate is available via www.lin6.org.

Finally

We would like to thank you again for your participation. It is very meaningful for us and possibly helps to add new findings in the research field of intergroup relations.

Also, we ask you kindly not to share the actual purpose of the study with others who might also participate. This could affect the results.

If you are interested in the results of this research, feel free to send an email to sexistmisconductstudy@gmail.com.

please click on the arrow below to complete and submit the questionnaire.