

**Een systematische literatuurreview naar de invloed van verwachtingen van kinderen op
de transitie naar het voortgezet onderwijs**

Student: I. Klaassens (S3987760)

Begeleider en eerste beoordelaar: Dr. J.J. Sijtsema

Tweede beoordelaar: Dr. M. N. Mascareño Lara

Rijksuniversiteit Groningen

Faculteit der Gedrags- en Maatschappijwetenschappen

Bachelor werkstuk Pedagogische wetenschappen

Juni 2024

Aantal woorden (exclusief titelblad, samenvatting, referentielijst en bijlagen): 6680

Abstract

The aim of this study is to investigate the relationship between children's expectations regarding the transition to secondary school, with a focus on how friendships and social status relate to expectations. Previous work points to negative short- and long-term effects of the expectations children have and this study was conducted to outline the role friends and social status have in shaping expectations and how these expectations influence outcomes of the transition. A systematic literature review was conducted, in which eleven peer reviewed articles were identified that contributed to knowledge about the role expectations have during school transitions and the way in which friendships and social status have an effect on these expectations. Analysis of the articles showed a consistent pattern indicating that friendships and social status affect expectations during the transition to secondary school.

In conclusion, strong and stable friendships and a higher social status contributed to positive transitions and increased school connectedness. Implications for further research and policy are discussed.

Keywords: primary school, secondary school, transitions, secondary analysis, expectations, friendship, social status.

Inleiding

Nagenoeg alle kinderen in Nederland maken de transitie van het primair onderwijs naar het voortgezet onderwijs. Deze transitie verloopt meestal goed, maar er zijn ook kinderen die na de transitie een slechtere mentale gezondheid of een lager welzijn rapporteren (Hanewald, 2013; Symonds & Galton, 2014). Bovendien is het niet alleen de mentale gezondheid die achteruit kan gaan als gevolg van de transitie, maar ook de fysieke gezondheid en de academische prestaties (Nelemans et al., 2018).

Eerder onderzoek heeft aangetoond dat de verwachtingen die kinderen hebben over de overgang naar het voortgezet onderwijs een belangrijke rol spelen in die transitie (Jindal-Snape & Cantali, 2019; Cillessen & Mayeux, 2007). Bij verwachtingen kan men denken aan verwachtingen over huiswerk, leerkrachten en andere leerlingen, maar het kan ook gaan over zorgen die leerlingen hebben over hoe zij gezien worden door andere leerlingen. Deze verwachtingen kunnen samenhangen met de uitkomsten van de transitie en daarom is het belangrijk om te onderzoeken hoe deze verwachtingen invloed hebben op de transitie naar het voortgezet onderwijs.

In dit onderzoek wordt de invloed van verwachtingen, met betrekking tot sociale status en vriendschappen, op de uitkomsten van de transitie naar het voortgezet onderwijs onderzocht. De literatuur laat zien dat vriendschap en peers zowel een positief als negatief effect kunnen hebben op mentale en fysieke gezondheid (Ajrouch et al., 2024) en dat vriendschappen een belangrijke rol kunnen spelen in tijden van grote stress, zoals de overgang naar voortgezet onderwijs (Garial et al., 2023). Vriendschappen op het primair onderwijs spelen een rol in het vormen van verwachtingen. Deze verwachtingen kunnen gaan over het behouden van bestaande peerrelaties en over het vormen van nieuwe vriendschappen. Dit kan angst en onzekerheid met zich meebrengen, maar ook steun. Daarnaast kan sociale status ook een rol spelen. De huidige sociale status in de klas kan

verwachtingen wekken over de sociale positie op het voortgezet onderwijs. Het begrijpen van deze twee factoren is essentieel om de bredere dynamiek van de overgang naar het voortgezet onderwijs te doorgronden.

De ecologische systeemtheorie van Bronfenbrenner (1979) biedt een kader om de invloed van het microsysteem op de vorming van de verwachtingen van kinderen over de transitie naar het voortgezet onderwijs te begrijpen. Het microsysteem bevat de directe omgeving van het kind, en daarmee de school, het gezin en de vrienden. Deze contexten bieden ondersteuning en sturing aan de ontwikkeling van de verwachtingen voor de transitie, aangezien zij een houvast zijn voor het kind. Bovendien geeft het model van Bronfenbrenner de complexiteit van de transitie weer. De school van het kind zit in het microsysteem en wanneer de school verandert, verandert ook de peergroep, de sociale status en daarmee het microsysteem. De verschillende systemen binnen het model staan in sterke verbinding met elkaar en wanneer een verandering in het microsysteem plaatsvindt, zal dit zich doorzetten naar de andere systemen. Als deze veranderingen in en tussen systemen te vaak of te snel achter elkaar spelen, kan een persoon aanpassingsoverbelast raken (Shelton, 2018). Dit kan slechtere fysieke en mentale gezondheid tot gevolg hebben. Wanneer deze veranderingen wat meer gradueel plaatsvinden, zou men mogelijk minder overbelast raken. De veranderingen binnen en tussen de systemen zouden makkelijker kunnen worden ondervonden wanneer kinderen al bepaalde positieve ideeën hebben gevormd, aangezien de transitie dan minder plots optreedt.

Verder biedt de transitietheorie van Schlossberg (2011) ook een waardevol kader om de relatie tussen de verwachtingen die kinderen hebben en de uitkomsten van de transitie te begrijpen. Deze theorie beschrijft hoe de individuele situatie, persoonlijke hulpbronnen, coping skills en de betekenis van de transitie invloed hebben op hoe leerlingen veranderingen ervaren en hoe zij hiermee omgaan. De individuele situatie gaat om de reden voor de

verandering, het moment in de tijd en de bronnen die op dat moment beschikbaar zijn. Persoonlijke hulpbronnen, zoals veerkracht en sociale steun, ondersteunen de transitie wanneer deze bronnen sterk zijn. Sterke coping skills stellen het individu in staat om stress en onzekerheid het hoofd te bieden. Ten slotte beïnvloedt de betekenis van de overgang voor het individu de manier waarop de verandering wordt ervaren (Schlossberg, 2011). Schlossberg stelt dat wanneer individuen een negatief beeld hebben over de overgang, zij ook vaker negatieve emoties en stress ervaren dan personen die dezelfde overgang zien als iets positiefs. Dit laatste is het relevantst voor het voorliggende onderzoek, aangezien dit te maken heeft met de verwachtingen van een kind en hoe dit invloed heeft op de daadwerkelijke uitkomst van de transitie.

Het doel van het onderzoek is daarom het in kaart brengen van de relatie tussen de sociale status en de vriendschappen van kinderen, de verwachtingen van kinderen bij de overgang van het primair onderwijs naar het voortgezet onderwijs en de uitkomsten van deze transitie. Verwachtingen worden gevormd door bepaalde omstandigheden en idealen en dus wordt verwacht dat vriendschappen en sociale status op de basisschool invloed hebben op de verwachtingen. De deelvragen die hieruit voortvloeien zijn:

1. In hoeverre hebben de vriendschappen van kinderen op de basisschool invloed op de verwachtingen van kinderen?
2. In hoeverre heeft de sociale status van kinderen op de basisschool invloed op de verwachtingen van kinderen?

Er wordt verwacht dat vriendschappen op de basisschool een andere invloed hebben op de verwachtingen van kinderen, dan de sociale status op de basisschool. De reden voor deze hypothese is dat vriendschap meer affectie en intimiteit betreft en sociale status een positie is in een groep. Daar komt bij dat een vriendschap vaak over meerdere contexten heen

bestaan (op school, bij de sportclub) en sociale status context afhankelijk is. Vrienden kunnen zich verplaatsen naar een nieuwe context, zoals de school na de transitie, maar sociale status moet opnieuw verworven worden. Uit het onderzoek van Vandell & Hembree (1994) komt naar voren dat hoewel vriendschap en sociale status veel met elkaar te maken hebben, het niet één aan één met elkaar is verbonden. Zowel het aantal vriendschappen als de sociale status van leerlingen bleken op unieke wijze iets bij te dragen aan de aanpassing van kinderen in een nieuwe situatie, aldus de studie van Vandell & Hembree (1994).

De relaties tussen de verwachtingen van kinderen bij de overgang naar het voortgezet onderwijs en de uitkomsten van deze overgang zullen in kaart worden gebracht aan de hand van een systematische literatuurreview. Via een aantal databases worden artikelen verzameld aan de hand van vooraf opgestelde zoektermen (zie Methode). Daarna worden deze artikelen gescreend. De uiteindelijke selectie wordt ingezet om de probleemstelling en de deelvragen te beantwoorden. Er wordt gebruik gemaakt van het *Preferred Reporting Items for Systematic reviews and Meta-Analyses (PRISMA) Expanded Checklist* (PRISMA, z.d.). Een bredere uitleg over de onderzoeksopzet is gegeven in de methode.

Methode

Voor dit onderzoek zal gebruik worden gemaakt van een systematische literatuurreview aan de hand van de PRISMA methodiek (PRISMA, z.d.). De selectiecriteria zijn opgesteld naar aanleiding van de onderzoeksvraag en zijn te vinden in Tabel 1.

Tabel 1*Selectiecriteria*

Categorie	Inclusiecriteria
Steekproef/populatie	Kinderen (leeftijd tussen tien en veertien) die de overgang maken van de basisschool naar de middelbare school (hierbij worden ook kinderen meegenomen uit andere contexten, maar waar de situatie relatief hetzelfde is, zoals de overgang van primary naar secondary school als de kinderen tussen de tien en veertien jaar oud zijn).
Belangrijke variabelen	Verwachtingen van kinderen over vriendschappen en sociale status. Vriendschappen en sociale status in het basisonderwijs. Uitkomsten zoals welzijn, stresservaring, aanpassing, sociaal en emotioneel welbevinden.
Onderzoeksmethode	Zowel kwalitatieve als kwantitatieve onderzoeken
Taal	Publicaties die in het Nederlands of Engels geschreven of vertaald zijn
Publicatiedata	Publicatiedatum tussen 2004 en 2024
Publicatie type	Wetenschappelijke peer reviewed artikelen

De databases die gebruikt worden zijn ERIC, psycINFO en socINDEX, aangezien deze databases gericht zijn op educatie, psychologie en sociologie en het voorliggende onderzoek met deze drie thema's te maken heeft.

Voor het zoeken in de databases is een zoekslag opgesteld waarin de populatie en de belangrijkste constructen zijn meegenomen, het zoekslag volgt nader en in Tabel 2 zijn de studiekenmerken geoperationaliseerd. Het voorliggende onderzoek kijkt specifiek naar de

‘reguliere overgang’ en niet naar speciale situaties, zoals de transities die plaatsvonden tijdens COVID-19. Om deze reden is besloten om artikelen over de invloed van het coronavirus te excluseren. Daarnaast is besloten om artikelen over leerlingen met een beperking of speciale onderwijsondersteuningsbehoeften te excluseren. Uit eerder onderzoek is naar voren gekomen dat leerlingen met een beperking of speciale onderwijsondersteuningsbehoeften, zoals ASS, de overgang naar het voortgezet onderwijs als negatiever ervaren dan leerlingen zonder extra ondersteuningsbehoeften (Peters & Brooks, 2016).

Verder wordt gekeken naar sociale relaties met leeftijdsgenoten. Overige sociale relaties, zoals die met familieleden, blijven buiten beschouwing. Om deze reden is gekozen om artikelen over familiebanden te excluseren.

De zoekslag die gebruikt wordt, ziet er als volgt uit:

- **Populatie:** (“Trans* to secondary education” OR “trans* to secondary school” OR “primary to secondary school” OR “primary to secondary education” OR primary-secondary school trans* OR “trans* naar middelbare school” OR “Trans* naar voortgezet onderwijs” OR “basisschool naar middelbare school” OR “basisschool naar middelbare school trans*” OR “Trans* to middle school” OR “Trans* to high school”) AND
- **Variabelen:** (expectation* OR perception* OR attitude* OR hope* OR Aspir* OR wish* OR perspective* OR opinion* OR view* OR experience OR anticipat* OR belief* OR believ* OR verwacht* OR perceptie* OR houding* OR hoop OR wens* OR perspectief OR mening OR ervaring*) AND
- **Uitkomst:** (“academic achievement” OR “academic performance” OR “academic success” OR “educational success” OR “student success” OR “student achievement” OR friendships OR friends OR relationship* OR social skill* OR “social* status” OR

“social class” OR “social life” OR “peer relationships” OR “academisch* prestatie*”
 OR “academisch* succes” OR onderwijssucces OR “succes van studenten” OR
 “prestatie* van studenten” OR vriendschap* OR vriend* OR relatie* OR
 leeftijdsgenoten OR “socia* vaardighe*” OR “socia* status” OR “socia* leven” OR
 “relatie* met leeftijdsgenoten”) NOT

- **Uitgesloten:** (covid OR coronavirus OR covid-19 OR pandemi*) NOT
- **Uitgesloten:** (famil* or relativ* or family member* or "next of kin")
- Extra criteria: peer reviewed, alleen academische journals, publicatiedatum tussen 2004 en 2024, alleen Engels of Nederlands geschreven.

Met de bovenstaande zoekcriteria zijn er 495 resultaten op 20 april 2024 gevonden.

Het verzamelen van de artikelen gebeurt in het programma Rayyan (Rayyan Systems, 2024), waar het screenen van de artikelen overzichtelijk is. In eerste instantie wordt op basis van titel gescreend, vervolgens abstract en als laatste het gehele artikel. Als een artikel wordt geïncludeerd zal gekeken worden naar de kwaliteit van het artikel. Dit gebeurt aan de hand van twee kwaliteitsbeoordelingsinstrumenten, de COREQ lijst (Tong et al., 2007) voor kwalitatieve onderzoeken en de RTI-item bank (Viswanathan, 2013) voor de kwantitatieve onderzoeken. De screening wordt weergegeven in een PRISMA flowdiagram, zie Figuur 1.

Tijdens het analyseren van de verschillende studies wordt er gekeken naar verschillende aspecten. Allereerst wordt er gekeken naar de populatie. Artikelen worden geëxcludeerd als ze gaan over kinderen die niet de transitie van het primair onderwijs naar het voortgezet onderwijs maken, of kinderen met speciale onderwijsondersteuningsbehoeften. Er wordt ook gekeken naar het doel van het onderzoek. Als het onderzoek niet gericht is op verwachtingen van kinderen ten aanzien van de transitie, worden deze artikelen niet meegenomen.

De informatie uit de verschillende artikelen wordt weergegeven in één tabel voor het overzicht. Voor elk artikel dat wordt meegenomen, worden het doel, de methode van datacollectie, de steekproefgrootte, de operationalisatie van verwachtingen, de belangrijkste resultaten en de beperkingen van het onderzoek beschreven.

Een kolom met de operationalisatie van verwachtingen is meegenomen omdat dit onderzoek specifiek geïnteresseerd is in verwachtingen en dit breed begrip is.

De operationalisatie van de variabelen is weergegeven in Tabel 2.

Tabel 2

Operationalisatie van studiekekenmerken

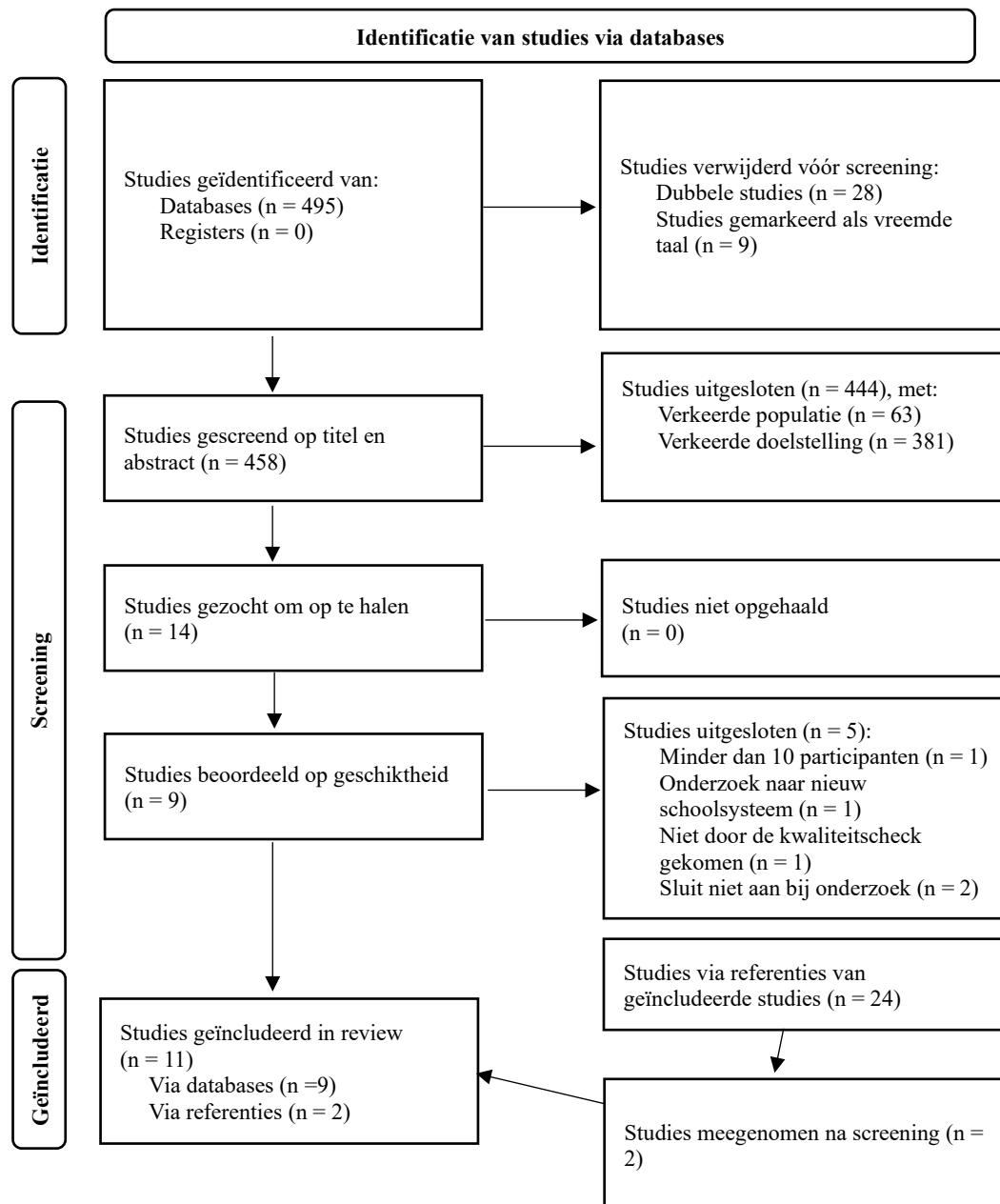
Kenmerk:	Operationalisatie:
Transitie	Het soort schooltransitie dat plaatsvindt in combinatie met de leeftijd. In dit geval de transitie van het primair onderwijs naar het voortgezet onderwijs met een leeftijd van tien tot veertien jaar.
Sociale status verwachtingen	Verwachtingen aangaande de sociale status op de nieuwe school, waaronder maar niet beperkt tot verwachtingen over een betere of slechtere status, wel of niet gezag hebben en wel of niet gepest worden op het voortgezet onderwijs
Vriendschap verwachtingen	Verwachtingen aangaande vriendschappen op het voortgezet onderwijs, waaronder maar niet beperkt tot verwachtingen over het aantal vriendjes, het aantal sterke vriendschappen en behoud van vriendschappen over de transitie heen.
Uitkomsten van verwachtingen	De manier waarop de verwachtingen de situatie na de transitie hebben beïnvloed met oog op academisch succes en sociaal en emotioneel welbevinden.

Resultaten

In Figuur 1 is het stroomdiagram van het identificatieproces weergegeven van de studies die geïnccludeerd zijn. Vanuit de originele 495 artikelen die via de databases zijn gevonden, zijn er uiteindelijk negen meegenomen in de analyse. Er zijn daarnaast nog twee studies bijgekomen via de referenties van andere studies. In Tabel 3 zijn de belangrijkste bevindingen uit de elf geïnccludeerde studies weergegeven. In de tabel is ook aangegeven hoe verwachtingen zijn geoperationaliseerd in de geïnccludeerde studies. De kwaliteitsbeoordeling van de elf meegenomen studies zijn te vinden in de bijlagen (zie Bijlage A).

Figuur 1

Systematische weergave van het identificatieproces van de artikelen met de PRISMA methode



Tabel 3

Informatie uit de geïncludeerde artikelen

Auteurs	Jaartal	Land	Doel	Methode van datacollectie	Populatie en steekproefgrootte	Operationalisatie verwachting	Resultaten	Beperking van methode, datacollectie en onderzoeksresultaten en kwaliteitsbeoordeling
Aikins et al.	2005	VS	Invloed overgang PO-VO op kwaliteit van vriendschappen, sociale vaardigheden, negatieve verwachtingen, emotionele stress en schoolaanpassing.	Vragenlijsten over verwachtingen transitie, kwaliteit vriendschappen en sociale vaardigheden in PO, mate van behouden vriendschappen en de kwaliteit in VO. En semi gestructureerde interviews.	N = 123 lln (61,8% vrouw, leeftijd 11-13 jaar) uit zeven PO scholen uit twee schooldistricten.	Verwachtingen over hun toekomstige 'zelf' na transitie en over de school na transitie.	Hogere kwaliteit vriendschap en sociale vaardigheden in PO voorspelden hogere kwaliteit van vriendschappen na de overgang en betere aanpassing aan de nieuwe school. Vriendschapskwaliteit en sociale vaardigheden zijn niet gerelateerd aan emotionele stress. Negatieve verwachtingen over VO en toekomstige 'zelf' voorspelde hogere levels van emotionele stress en lagere mate van school aanpassing.	Grotendeels blanke steekproef. Gebruik zelfrapportages.
Bellmore, et al.	2011	VS	Onderzoeken verhouding mate van agressie en onderhouden, behouden of verliezen van een 'coole' sociale status tijdens transitie.	Data-collectie viel onder een groter onderzoek. Twee meetmomenten aan de hand van vragenlijsten.	N = 1985 lln (55% vrouw, 11-12 jaar) in het zesde leerjaar uit 99 klassen.	Verwachting dat agressief gedrag kan leiden tot een betere sociale positie.	Het behouden van een coole status is geassocieerd met een agressievere reputatie dan het nooit bereiken van een coole status. Studenten die een coole status behouden of verkrijgen hadden een toename van agressief gedrag, terwijl studenten die nooit een coole status hebben bereikt dat niet hebben, Agressienormen binnen een klas spelen een rol in kalmtestabiliteit en verandering in agressie. Lln die een coole status behouden hadden een sterkere toename van agressief gedrag in klassen waar de normen meer agressie toestaan.	Niet gekeken naar de manier waarop agressie uitpakt in verschillende contexten. Grootste deel scholen gevestigd in lage SES wijken.
Cillessen & Mayeux	2007	VS	Peer status en agressie rondom transitie en hoe status en mate van agressie zijn gerelateerd met de verwachtingen over sociaal en academisch functioneren na transitie.	Aan het begin van elk van de 4 jaren is een tweetal vragenlijsten afgenomen.	N = 643 klas 5 lln (48% vrouw), 598 in klas 6 lln (49% vrouw), 607 klas 8 lln (49% vrouw), en 586 klas 9 lln (52% vrouw) uit 10 PO scholen.	Verwachtingen over sociaal en academisch functioneren na de transitie.	De verwachtingen die lln hadden voor transitie hadden positieve correlatie met hoe zij dit daadwerkelijk beleven na de transitie. Lln die meer populair waren, hadden positievere verwachtingen en positievere uitkomsten (academisch en sociaal). Percieved populariteit heeft een positief effect op verwachtingen. Overt agressie had negatief effect op transitie.	Gebruik van zelfrapportage. Timing meetmomenten niet ideaal.
Goldstein et al.	2015	VS	Hoe stress ervaring bij transitie naar het VO invloed heeft op academische prestaties, motivatie en binding met school.	Vragenlijst is onderdeel van een groter onderzoek. De vragenlijst is voor iedereen op dezelfde dag afgenomen.	N = 774 lln (± 12 jaar, 53,6% vrouw) in de 7 ^e en 8 ^e klas in één school in stedelijk gebied.	Verwachtingen als stress die leerlingen hadden over de transitie.	Meer stress over de transitie resulteert in groter risico voor lagere academische prestaties, motivatie en binding met de school, evenals een verhoogde mate van test- en faalangst. Vriendschap geen significantie voorspeller voor academische prestaties, binding met school of test- en faalangst. Stabiele vriendschappen ten tijde van de transitie, maakt dat lln het belangrijker vonden om succes te hebben op school.	Retrospectief onderzoek. De studie heeft plaatsgevonden op slechts één school.
Jindal-Snape et al.	2023	Schotland	In kaart brengen van ervaringen van lln gedurende de transitie en om factoren te identificeren die met positieve en negatieve transitie ervaringen te maken hebben.	De data komt uit GUS (Growing Up in Scotland).	N = 2559 lln, waarbij de originele groep uit 2761 lln bestond, maar een deel van de lln had niet elk item ingevuld.	Verwachtingen als het wel of niet met een positieve blijk kijken naar de aankomende transitie.	22% van lln had negatieve transitie, 42% matig positieve transitie en 36% positieve transitie. Jongens hebben minder vaak een positieve transitie dan meisjes. Lln met oudere broers/zussen hadden vaker een negatieve transitie. Als een kind aangeeft veel zin te hebben in de nieuwe school, dan hebben zij vaker een positieve transitie. Ook de mate waarin een kind gemakkelijk vriendschappen kon maken op de nieuwe school is geassocieerd met een positieve transitie. Wanneer de kwaliteit van vriendschappen laag is, rapporteren lln vaker een negatieve transitie in vergelijking met lln met hogere kwaliteit vriendschappen.	Retrospectief onderzoek. 202 lln zijn niet meegenomen omdat niet alle items ingevuld zijn. De dataset niet gericht op gebruik voor onderzoek transitie. Minder geschikte variabelen zijn gebruikt om bepaalde fenomenen in kaart te brengen.

Auteurs	Jaartal	Land van onderzoek	Doel	Methode van datacollectie	Populatie en steekproefgrootte	Operationalisatie verwachting	Resultaten	Beperking van methode, datacollectie en onderzoeksresultaten en kwaliteitsbeoordeling
Kiuru et al.	2007	Finland	In kaart brengen of IIn in dezelfde peergroep dezelfde verwachtingen hebben en of gedeelde verwachtingen invloed hebben op de mate van aanpassing na transitie.	Data komt uit groter onderzoek en is verkregen door middel van een vragenlijst.	N = 394 9 ^e klas IIn (\pm 15 jaar, 49,7% vrouw) uit 18 klassen van 7 scholen uit twee steden.	Lange en korte termijn verwachtingen op het gebied van academische prestaties.	Meisjes in vriendengroepen vertonen vergelijkbare educatieve verwachtingen, jongens ook, maar voor jongens zijn vooral gerelateerd aan problematisch gedrag in de groep. Meisjes in groepen met een hoog aanpassingsniveau geven vaker aan hogere verwachtingen te hebben. Peergroepen spelen een rol bij het vormgeven van verwachtingen, maar vooral bij meisjes.	Alleen onderzoek naar vriendschappen in schoolcontext en niet gekeken naar type vriendengroep (los, hecht, aantal). Gebruik zelfrapportage.
Poorthuis et al.	2014	Nederland	Inzicht in individuele verschillen van zelfvertrouwen na de transitie naar het VO.	Pre-transitie zijn verwachtingen over sociale acceptatie gemeten en na transitie is de daadwerkelijke sociale acceptatie in beeld gebracht. Verder is gekeken naar zelfvertrouwen. 3 meetmomenten.	Voor de transitie N = 487 IIn (53% vrouw, 11-14 jaar), na de transitie N = 322 IIn (66%). De IIn zijn afkomstig van 22 PO scholen in Nederland.	Verwachtingen over sociale acceptatie van peers na de transitie	Het niveau van zelfvertrouwen veranderde na de transitie als functie van de mate waarin er een verschil was tussen de verwachte en de daadwerkelijke acceptatie. Bij meisjes is de gevoeligheid voor deze discrepantie hoger dan bij jongens.	Voor elk item is de Cronbach's alfa boven de .7. Tijdens meetmoment 1 is sociale acceptatie in kaart gebracht met andere aspecten dan na de transitie. Tweede en derde meetmomenten waren vroeg in het eerste jaar, namelijk 3 weken en 3 maanden na aanvang van het schooljaar. Na transitie is de steekproef van 487 IIn naar 322 IIn gedaald.
Pratt & George	2005	Engeland	Onderzoek naar impact van transitie op vriendschappen van jongens en meisjes.	Exploratief onderzoek met semigestructureerde interviews en vragenlijsten voor en na de transitie naar het VO.	N = 30 IIn uit twee PO scholen.	Verwachtingen over relaties met andere IIn na de transitie.	Vriendschappen spelen een belangrijke rol in de overgang naar het VO. Sociale relaties zijn van invloed op de identiteit van IIn, zij identificeren zich met hun peers en voelen een grote druk om erbij te horen ten tijde van de overgangsfase.	Weinig participanten. Semigestructureerde interviews.
Rice et al.	2021	Engeland	Beschrijven zorgen over VO en hoe deze veranderen na de transitie. Onderzoeken of zorgen en verwachtingen over problemen op VO meerdere indicatoren van functioneren konden voorspellen.	Longitudinale studie met 3 meetmomenten aan de hand van vragenlijsten.	Ronde 1 744 IIn, 745 ouders en 504 PO leerkrachten. Ronde 2 1712 IIn en ronde 3 1646 IIn. Data is bij 9 VO scholen verzameld.	Zorgen en verwachtingen op het gebied van academische, sociale en praktische zaken bij de aankomende transitie.	IIn maken zich vooral zorgen over sociale aspecten van de overgang, zoals vriendschappen en pesten. Gedurende het eerste jaar zijn de zorgen over het voortgezet onderwijs afgenomen. Meisjes hadden een hogere mate van zorgen, deze zorgen verminderden minder snel dan bij jongens. Geen bewijs gevonden dat meisjes minder tot hun recht kwamen, aangezien zij niet lager scoorden op academische prestaties, waardering vanuit klasgenoten en binding met school. Kinderen met een lager academisch niveau, speciale onderwijssteuningsbehoeften en mentale gezondheidsproblemen hadden over het algemeen meer zorgen over de overgang. Ook verwachtten ouders en leraren van deze kinderen dat ze minder goed zouden aarden op het VO. Metingen van zorgen, verwachtingen van ouders en leraren en de mentale gezondheid van kinderen bleken allemaal voorspellend te zijn voor aanpassing op het voortgezet onderwijs. Lerarenbeoordelingen waren het sterkst geassocieerd met latere aanpassing.	In fase één was de response rate voor alle drie de groepen laag.
Röder & Müller	2020	Duitsland	Relatie tussen individuele levels van sociale competentie en de verwachtingen ten opzichte van de transitie van IIn onderzoeken.	Data verzameld aan de hand van vragenlijst.	N = 144 IIn (50,7% vrouw, \pm 9,7 jaar) uit de 4 ^e klas in de deelstaat Hesse.	Gekeken naar hoe sociale competentie, agressie, acceptatie vanuit peers en slachtoffer zijn van pesten zijn gerelateerd aan verwachtingen over de transitie.	Over het algemeen zagen kinderen de toekomstige transitie meer als een uitdaging dan als een bedreiging, waarbij geen gender verschillen werden waargenomen. Kinderen met sterke sociale vaardigheden en minder agressie zagen de overgang als een uitdaging, terwijl kinderen die vaker slachtoffer waren van pesten de overgang als bedreigend zagen.	Bij elk item van de vragenlijst is een Cronbach's alfa van .72 of hoger gevonden. Alleen bestaande vragenlijsten. Er is niet gekeken naar de situatie na de transitie. Gebruik zelfrapportage.

Auteurs	Jaartal	Land van onderzoek	Doel	Methode van datacollectie	Populatie en steekproefgrootte	Operationalisatie verwachting	Resultaten	Beperking van methode, datacollectie en onderzoeksresultaten en kwaliteitsbeoordeling
West et al.	2010	Schotland	Onderzoeken van zorgen van lln na de overgang, kenmerken van lln met betere/slechtere overgang, de invloed van overgang op welzijn en prestaties en de duur van de effecten.	Grotere longitudinale studie met meer dan 2000 lln uit 135 PO scholen en 43 VO scholen. 4 meetmomenten, op 11 jaar, 13 jaar, 15 jaar en 18/19 jaar. Vragenlijsten en aanvullende interviews afgenomen.	N = 1285 lln van origineel 2793 lln door uitval.	Verwachting als het gevoel van wel of niet voorbereid zijn.	Groot deel lln vindt transitie lastig en een kwart vindt het zeer moeilijk. De lln gaven aan meer zorgen te hebben over het schoolsysteem, dan over relaties met lln. Schoolsysteem en peerrelaties hebben onderling geen invloed op elkaar. Eigenschappen als slechtere vaardigheden, lager zelfbeeld en gebrek aan voorbereiding voor VO maakten lln kwetsbaarder voor een slechtere overgang. Familie invloeden, zoals opvoedstijlen, spelen ook een belangrijke rol. Zorgen over peerrelaties verminderd de mate van antisociaal gedrag, terwijl zorgen over het schoolsysteem dit gedrag juist versterkt. Zorgen over peerrelaties en schoolsysteem hadden een blijvend effect op depressie. Kwalitatieve studies laten vaker zien dat de transitie voor lln stressvol is, dan dat kwantitatieve studies dat doen.	45% participanten was over aan einde onderzoek. Vooral participanten uit lagere sociale klassen en met meer probleemgedrag. Retrospectief.

Gebruikte afkortingen: Lln = leerlingen, PO = Primair Onderwijs, VO = Voortgezet Onderwijs,

De invloed van verwachtingen op de transitie naar het voortgezet onderwijs

Uit de verschillende artikelen is naar voren gekomen dat de verwachtingen van kinderen ten aanzien van de transitie over het algemeen een significant effect hebben op hoe de transitie wordt ervaren. Positieve verwachtingen kunnen bijdragen aan een betere aanpassing en betere academische en sociale uitkomsten, terwijl negatieve verwachtingen kunnen leiden tot verhoogde stress en moeilijkheden tijdens en na de transitie.

Uit de literatuur komt naar voren dat er een positieve relatie is tussen de verwachtingen van leerlingen en de uitkomsten van de transitie, aldus Jindal-Snape en anderen (2023) en Cillessen en Mayeux (2007). Positieve verwachtingen, met name bij populaire leerlingen, leiden tot betere aanpassing en uitkomsten (Cillessen en Mayeux, 2007). Daarentegen kan een hoge mate van stress over de transitie resulteren in lagere academische prestaties, verminderde motivatie en verminderde binding met de school, aldus Goldstein en anderen (2015).

Verder blijkt uit het onderzoek van Jindal-Snape en anderen (2023) dat kinderen die zich meer zorgen maken over de transitie, vaker negatieve verwachtingen hebben en moeilijkheden ervaren tijdens de transitie. Meisjes rapporteren vaker hogere mate van zorgen aangaande de transitie en deze zorgen nemen ook minder snel af, dan de zorgen die jongens hebben (Rice et al., 2021).

Deze bevindingen maken dat de verwachtingen die kinderen hebben bij de overgang naar het voortgezet onderwijs een belangrijke voorspeller zijn voor de uitkomst na de transitie. Positieve verwachtingen kunnen leiden tot betere uitkomsten, terwijl negatieve verwachtingen kunnen zorgen voor negatievere uitkomsten, zoals lagere academische prestaties of mindere aanpassing.

De invloed van vriendschappen op de verwachtingen ten aanzien van transitie naar het voortgezet onderwijs

Uit de gevonden literatuur blijkt dat vriendschappen een belangrijke rol spelen bij de overgang van het primair onderwijs naar het voortgezet onderwijs. Vrienden bieden elkaar emotionele steun en helpen bij het ontwikkelen van sociale vaardigheden. Daarnaast komt uit de literatuur naar voren dat vriendschappen kunnen bijdragen aan positievere verwachtingen aangaande de transitie en een positievere transitie zelf. Kinderen die sterke en stabiele vriendschappen hebben op het primair onderwijs, hebben over het algemeen positievere verwachtingen over het voortgezet onderwijs en passen zich makkelijker aan.

Uit het onderzoek van Aikins en anderen (2005) komt naar voren dat hogere kwaliteit vriendschappen en sterkere sociale vaardigheden in het primair onderwijs hogere kwaliteit vriendschappen voorspelde in het voortgezet onderwijs. Hoewel vriendschappen geen directe voorspeller zijn voor academische prestaties of schoolbinding, blijken stabiele vriendschappen tijdens de transitie wel van belang te zijn. Dit komt omdat in het onderzoek van Goldstein en anderen (2015) naar voren is gekomen dat leerlingen met stabiele vriendschappen meer belang hechten aan schoolsucces.

Dat leerlingen met stabiele vriendschappen meer belang hechten aan schoolsucces, is in lijn met wat er uit het onderzoek van Kiuru en anderen (2007) waarin wordt gesteld dat meisjes in vriendengroepen vergelijkbare verwachtingen hebben en dat peergroepen een rol spelen bij het vormgeven van verwachtingen over de transitie. Wanneer men stabiele vriendschappen heeft, zit men in een vriendengroep waar veel met elkaar gesproken wordt, ook over de transitie, en om erbij te horen passen leerlingen hun ideeën aan, aan de ideeën van de groep. Leerlingen voelen een grote druk om erbij te horen en identificeren zich met

elkaar, dus ze veranderen hun verwachtingen naar de ideeën van de groep (Pratt & George, 2005).

Sociale relaties spelen een belangrijke rol tijdens de transitie. De zorgen over sociale aspecten zoals vriendschap en pesten spelen een significante rol, vooral tijdens de transitie, waarbij meisjes zich meer en langduriger zorgen maken dan jongens (Rice et al., 2021). Sterke sociale vaardigheden en minder agressief gedrag maken dat kinderen de transitie vaker als een uitdaging zien, dan als een bedreiging, zoals slachtoffers van pesten en leerlingen met minder sterke sociale vaardigheden dit zien (Röder & Müller, 2020). Ook een lager zelfbeeld en gebrek aan voorbereiding op het voortgezet onderwijs maken kinderen kwetsbaarder voor een negatieve overgang, aldus het onderzoek van West en anderen (2010).

De invloed van sociale status op verwachtingen ten aanzien van de transitie naar het voortgezet onderwijs

Uit de literatuur is naar voren gekomen dat de sociale status van kinderen invloed heeft op hun verwachtingen bij de transitie naar het voortgezet onderwijs. Kinderen met een hogere sociale status hebben over het algemeen positievere verwachtingen en betere uitkomsten na de transitie.

Uit het onderzoek van Cillessen en Mayeux (2007) komt naar voren dat leerlingen die populair zijn, vaker positieve verwachtingen en positieve uitkomsten hebben ten aanzien van de transitie. De manier waarop deze populariteit wordt verkregen, bijvoorbeeld door agressie zoals in het artikel naar voren komt, kan echter een negatief effect hebben op de transitie. Dit is in lijn met de studie van Röder en Müller (2020) waar naar voren komt dat het gebruik van agressief gedrag geen voordeel geeft op het gebied van populariteit verkrijgen of academische prestaties. In het artikel van Röder en Müller (2020) komt ook naar voren dat wanneer men gepest wordt, men de transitie sneller als een bedreiging ziet, wat suggereert dat

sociale status invloed heeft op verwachtingen. Wanneer een leerling gepest wordt, heeft de leerling vaak een lagere sociale status in de klas.

Uit de studie van Bellmore en anderen (2011) blijkt dat het behouden van een ‘coole’ status op het voortgezet onderwijs geassocieerd is met een toename van agressief gedrag. Leerlingen met een agressievere reputatie op de basisschool kunnen de verwachting hebben dat ze hun sociale status op het voortgezet onderwijs kunnen behouden of juist verkrijgen door het gebruik van agressief gedrag. Dit is wel afhankelijk van de normen binnen de klas of dit geaccepteerd wordt. Dit suggereert dat leerlingen in een basisschoolklas met een hogere norm voor agressie mogelijk denken dat wanneer zij meer agressief gedrag vertonen op het voortgezet onderwijs, zij een hogere sociale status verkrijgen.

Uit het artikel van Poorthuis en anderen (2014) komt naar voren dat het niveau van zelfvertrouwen van leerlingen na de transitie veranderd als functie van de ervaring van sociale acceptatie. Wanneer er een grote discrepantie is tussen de verwachte sociale acceptatie vanuit peers en de daadwerkelijke sociale acceptatie heeft dit invloed op het zelfvertrouwen van een leerling. Een positieve discrepantie, waarbij leerlingen beter werden geaccepteerd, leidde tot meer zelfvertrouwen, en vice versa.

Discussie

Het onderzoek had als doel het in kaart brengen van de relatie tussen de verwachtingen van kinderen bij de overgang van het primair onderwijs naar het voortgezet onderwijs en de uitkomsten van deze overgang. Daarnaast is er ook gekeken naar de invloed van vriendschappen en sociale status op de verwachtingen van leerlingen. Aan de hand van de PRISMA methodiek zijn elf relevante studies geïdentificeerd op dit thema. Op basis van een systematische analyse kan geconcludeerd worden dat zowel vriendschappen als sociale status in het in het primair onderwijs van invloed zijn op zowel de verwachtingen over het

voortgezet onderwijs als de uitkomsten van de transitie. Daarnaast is gevonden dat de verwachtingen van leerlingen invloed hebben op de uitkomst van de transitie.

Uit de literatuur komt naar voren dat de verwachtingen van kinderen over de transitie naar het voortgezet onderwijs een belangrijke rol spelen in hoe zij deze ervaren. Positieve verwachtingen zijn geassocieerd met betere academische prestaties en aanpassing op de nieuw school en negatieve verwachtingen kunnen leiden tot een verhoogde mate van stress, lagere academische prestaties en verminderde binding met school (Cillessen & Mayeux, 2007; Goldstein et al., 2015; Jindal-Snape et al., 2023). Deze bevindingen benadrukken het belang van het ondersteunen van kinderen bij het ontwikkelen van positieve verwachtingen aangaande de nieuwe schoolomgeving na de transitie. Dat verwachtingen invloed hebben op de uitkomsten van de transitie is in lijn met de eerder besproken theorie van Schlossberg. Schlossberg (2011) stelt dat wanneer er een negatief beeld is over bijvoorbeeld de overgang naar het voortgezet onderwijs, dit vaker samen gaat met negatieve emoties en stress. Bovendien ondersteunen de bevindingen de hypothese over de theorie over Bronfenbrenner (1979) dat veranderingen tussen en binnen systemen makkelijker kunnen verlopen wanneer leerlingen al bepaalde ideeën hebben over de transitie. Leerlingen met positieve verwachtingen hadden immers vaker een positieve transitie.

Vriendschappen hebben invloed op de verwachtingen die kinderen hebben ten aanzien van de transitie. Kinderen met stabiele en kwalitatief goede vriendschappen hebben over het algemeen positievere verwachtingen en passen zich beter aan op het voortgezet onderwijs (Aikins et al., 2005; Goldstein et al., 2015). Dit effect is vooral gevonden bij meisjes, die meer geneigd zijn hun verwachtingen te vormen binnen de context van de peergroep waar zij in zitten (Kiuru et al., 2007). Daarnaast bieden vrienden emotionele steun en kunnen zij helpen bij het ontwikkelen van sociale vaardigheden. Sociale vaardigheden werken positief en maken dat kinderen de transitie minder als een dreiging zien en meer als een uitdaging

(Röder en Müller, 2020). Zorgen over vriendschappen en pesten kunnen een negatief effect hebben op verwachtingen en de uitkomsten daarvan (Rice et al., 2021).

De sociale status heeft ook invloed op de verwachtingen die kinderen hebben ten aanzien van de transitie. Populaire kinderen hebben vaak positieve verwachtingen en betere uitkomsten ten aanzien van de transitie. Het is echter nog niet duidelijk welke vormen van het verkrijgen van een hogere sociale status het beste zijn, aangezien verschillende studies hier anders over rapporteren (Bellmore et al., 2011; Cillessen & Mayeux, 2007; Röder & Müller, 2020). Leerlingen die gepest worden of een lagere sociale status hebben zien de transitie vaker als een bedreiging dan als een uitdaging (Röder & Müller, 2020).

Over verschillen van verwachtingen en uitkomsten op het gebied van gender zijn geen consistente bevindingen gedaan. Uit het onderzoek van Jindal-Snape en anderen (2023) komt naar voren dat meisjes vaker een positieve transitie hebben dan jongens, maar in het onderzoek van Rice en anderen (2021) komt naar voren dat meisjes weer grotere zorgen hadden over de transitie. Daar komt bij dat in het onderzoek van Poorthuis en anderen (2014) naar voren komt dat meisjes een grotere gevoeligheid hebben voor een discrepantie tussen de verwachte mate van acceptatie en de daadwerkelijke acceptatie. Bij een grotere discrepantie zijn de negatieve gevolgen voor het zelfvertrouwen na de transitie groter. Het is niet duidelijk wat voor effect gender heeft ten tijde van de transitie en of er überhaupt een gender effect is.

Beperkingen

Het voorliggende onderzoek is een systematische review, waarbij onder andere gebruik wordt gemaakt van de PRISMA methodiek (PRISMA, z.d.) en gevalideerde checklists om de kwaliteit van artikelen te beoordelen. Dit maakt dat het onderzoek minder gevoelig is voor bias. Echter dient men er rekening mee te houden dat het onderzoek is uitgevoerd door slechts één onderzoeker. Er zal weinig bias in het onderzoek voorkomen,

maar één onderzoeker kan artikelen over het hoofd zien. Voor een mogelijke replicatie van het onderzoek wordt aangeraden om minimaal twee onderzoekers te hebben.

Verder is er bij een groot gedeelte van de opgenomen artikelen aangegeven dat er of terughoudend moet worden gehandeld met generalisatie of dat er mogelijk een vertekend beeld is ontstaan door de keuzes van de onderzoekers. Een aantal onderzoeken hebben gebruik gemaakt van zelfrapportages van leerlingen over vriendschappen, maar ook over onder andere schoolprestaties. Het gebruik van zelfrapportages is subjectief en zeker met onderwerpen als schoolprestaties kan dit een vertekend beeld geven.

Daarnaast hebben een aantal studies leerlingen achteraf gevraagd naar hun verwachtingen over het voortgezet onderwijs, nadat zij al een tijdje op de nieuwe school zaten. Dit maakt dat leerlingen met het beeld van nu dienen aan te geven wat zij destijds dachten, terwijl de ervaringen hun beeld inmiddels hebben gekleurd. Dit kan een vertekend beeld geven dat veel positiever of negatiever is dan de werkelijkheid.

Als laatste hadden weinig studies meerdere follow-up momenten. Uit de literatuur komt naar voren dat vele problemen rondom de transitie op den duur verdwijnen, bijvoorbeeld na een jaar (Rice et al., 2021). Hoewel er een duidelijk beeld naar voren komt dat wanneer leerlingen negatieve verwachtingen hebben over de transitie, zij vaak negatieve gevolgen hebben van deze transitie, is er weinig zicht op de gevolgen op lange termijn.

Implicaties en vervolgonderzoek

In het onderzoek is naar voren gekomen dat verwachtingen invloed hebben op de transitie en dat vriendschappen en sociale status invloed hebben op de verwachtingen die kinderen hebben. Een hogere sociale status hangt samen met positievere verwachtingen en uitkomsten, maar het is onduidelijk hoe een leerling het best een hogere sociale status verkrijgt. Verschillende studies rapporteren hier namelijk anders over. Het artikel van

Bellmore en anderen (2011) stelt dat het gebruik van agressie helpt in het verkrijgen van een hogere sociale status, terwijl de studie van Cillessen & Mayeux (2007) stelt dat dit juist averechts werkt. Dit maakt dat het belangrijk is om een vervolgonderzoek te doen naar het gebruik van agressie en de relatie met sociale status. Aangeraden wordt om een longitudinale studie uit te voeren met vragenlijsten gecombineerd met observaties in de klas en op het schoolplein. Door de observaties komt er een beeld naar voren die minder gekleurd is door sociaal wenselijke antwoorden van leerlingen in bijvoorbeeld zelfrapportages.

Uit het onderzoek komt ook naar voren dat sociale relaties tussen leerlingen bevorderlijk zijn voor het verkrijgen van een positieve sociale status en dus een positieve transitie. Dit maakt dat het belangrijk is voor scholen om in te zetten op trainingen op het gebied van sociale vaardigheden. Deze trainingen kunnen zowel voor leerkrachten als voor leerlingen zijn. In de systematische review van Donaldson en anderen (2023), naar interventies voor het verbeteren van mentale gezondheid en welbevinden ten tijde van de transitie, komt naar voren dat het richten van interventies op ouders en de klasomgeving samen hangt met positieve uitkomsten na de transitie. Er is geen verschil gevonden tussen interventies die voor, tijdens of na de transitie plaatsvinden. Wel is gevonden dat twee jaar na de interventie de uitkomsten nog steeds over het algemeen positief waren, maar iets minder dan zes maanden na het einde van de interventie. Het kan lovend zijn om interventies in te zetten ten tijde van de transitie om de transitie makkelijker te maken voor de leerlingen en te werken aan positievere uitkomsten.

Daarnaast is naar voren gekomen dat er weinig zicht is op de werkelijke langetermijngevolgen. De meeste studies doen geen metingen meer na het einde van het eerste jaar op het voortgezet onderwijs. Het kan belonend zijn om een longitudinale studie uit te voeren om de langetermijneffecten van vriendschap, sociale status en verwachtingen te verkennen. Een dergelijk onderzoek zou er goed aan doen om een jaar voor de transitie naar

het voortgezet onderwijs te starten en door te gaan tot het einde van het voortgezet onderwijs. Een steekproef van 100 of meer participanten is gewenst, waarbij zowel kwantitatieve als kwalitatieve data wordt verzameld aan de hand van vragenlijsten, gecombineerd met verdiepende interviews. Meetmomenten zouden het best aan het begin, in het midden en aan het eind van het jaar worden afgenomen.

Samenvattend, uit het onderzoek is naar voren gekomen dat zowel vriendschappen als sociale status invloed hebben op de verwachtingen van kinderen bij de transitie naar het voortgezet onderwijs. Bovendien is in het onderzoek aangetoond dat deze verwachtingen op zichzelf invloed hebben op de aanpassing na de transitie. Het bevorderen van positieve verwachtingen door middel van vriendschappen en het bevorderen van positieve sociale interacties tussen leerlingen is belangrijk voor een betere transitie naar het voortgezet onderwijs.

Referentielijst

- Aikins, J. W., Bierman, K. L., & Parker, J. G. (2005). Navigating the transition to junior high school: The influence of pre-transition friendship and self-system characteristics. *Social Development, 14*, 42-60 <https://doi.org/10.1111/j.1467-9507.2005.00290.x>
- Ajrouch, K. J., Hu, R. X., Webster, N. J., & Antonucci, T. C. (2024). Friendship Trajectories and Health Across the Lifespan. *Developmental Psychology, 60*(1), 94–107. <https://doi-org.proxy-ub.rug.nl/10.1037/dev0001589>
- Bellmore, A., Villarreal, V. M., & Ho, A. Y. (2011). Staying Cool across the First Year of Middle School. *Journal of Youth and Adolescence, 40*(7), 776–785. <https://doi-org.proxy-ub.rug.nl/10.1007/s10964-010-9590-x>
- Bronfenbrenner, U. (1979). *The ecology of human development*. Harvard University Press.
- Cillessen, A. H. N., & Mayeux, L. (2007). Expectations and perceptions at school transitions: The role of peer status and aggression. *Journal of School Psychology, 45*(5), 567–586. <https://doi.org/10.1016/j.jsp.2007.05.004>
- Donaldson, C., Moore, G. & Hawkins, J. A. (2023) Systematic Review of School Transition Interventions to Improve Mental Health and Wellbeing Outcomes in Children and Young People. *School Mental Health 15*, 19–35. <https://doi.org/10.1007/s12310-022-09539-w>
- Goldstein, S. E., Boxer, P., & Rudolph, E. (2015). Middle School Transition Stress: Links with Academic Performance, Motivation, and School Experiences. *Contemporary School Psychology, 19*(1), 21–29. <https://doi-org.proxy-ub.rug.nl/10.1007/s40688-014-0044-4>

- Hanewald, R. (2013). Transition between primary and secondary school: Why it is important and how it can be supported. *Australian Journal of Teacher Education*, 38, 62–74.
<https://doi.org/10.14221/ajte.2013v38n1.7>
- Jindal-Snape, D., Bradshaw, P., Gilbert, A., Smith, N., Knudsen, L. (2023). Primary-Secondary School Transition Experiences and Factors Associated with Differences in these Experiences: Analysis of the Longitudinal Growing up in Scotland Dataset. *Review of Education*, 11(3). <https://doi-org.proxy-ub.rug.nl/10.1002/rev3.3444>
- Jindal-Snape, D., & Cantali, D. (2019). A four-stage longitudinal study exploring pupils' experiences, preparation and support systems during primary–secondary school transitions. *British Educational Research Journal*, 45, 1255–1278.
<https://doi.org/10.1002/berj.3561>
- Kiuru, N., Aunola, K., & Vuori, J. (2007). The Role of Peer Groups in Adolescents' Educational Expectations and Adjustment. *Journal of Youth and Adolescence*, 36(8), 995–1009. <https://doi-org.proxy-ub.rug.nl/10.1007/s10964-006-9118-6>
- Nelemans, S. A., Hale, W. W., III, Branje, S. J. T., Meeus, W. H. J., & Rudolph, K. D. (2018). Individual differences in anxiety trajectories from Grades 2 to 8: Impact of the middle school transition. *Development and Psychopathology*, 30, 1487–1501.
<https://doi.org/10.1017/S0954579417001584>
- Peters, R., & Brooks, R. (2016). Parental Perspectives on the Transition to Secondary School for Students with Asperger Syndrome and High-Functioning Autism: A Pilot Survey Study. *British Journal of Special Education*, 43(1), 75–91. <https://doi-org.proxy-ub.rug.nl/10.1111/1467-8578.12125>

- Poorthuis, A. M. G., Thomaes, S., Aken, M. A. G., Denissen, J. J. A., & Orobio de Castro, B. (2014). Dashed Hopes, Dashed Selves? A Sociometer Perspective on Self-esteem Change Across the Transition to Secondary School. *Social Development*, 23(4), 770–783. <https://doi-org.proxy-ub.rug.nl/10.1111/sode.12075>
- Pratt, S., & George, R. (2005). Transferring friendship: girls' and boys' friendships in the transition from primary to secondary school. *Children & Society*, 19(1), 16–26. <https://doi-org.proxy-ub.rug.nl/10.1002/CHI.830>
- PRISMA. (z.d.). *PRISMA statement*. Geraadpleegd op 5 maart 2024, van <http://www.prisma-statement.org/PRISMAStatement/>
- Rayyan Systems. (2024, 29 april). *Rayyan – Intelligent Systematic Review - Rayyan*. Rayyan. Geraadpleegd tussen 20 april 2024 en 7 juni 2024, van <https://www.rayyan.ai/>
- Rice, F., Ng-Knight, T., Riglin, L., Powell, V., Moore, G. F., McManus, I. C., Shelton, K. H., & Frederickson, N. (2021). Pupil Mental Health, Concerns and Expectations about Secondary School as Predictors of Adjustment across the Transition to Secondary School: A Longitudinal Multi-Informant Study. *School Mental Health*, 13(2), 279–298. <https://doi-org.proxy-ub.rug.nl/10.1007/s12310-021-09415-z>
- Röder, M., & Müller, A. R. (2020). Social Competencies and Expectations Regarding the Impending Transition to Secondary School. *International Journal of Educational Psychology*, 9(1), 82–102. <https://doi.org/10.17583/ijep.2020.4463>
- Schlossberg, N. K. (2011). The Challenge of Change: The Transition Model and Its Applications. *Journal of Employment Counseling*, 48(4), 159–162. <https://doi-org.proxy-ub.rug.nl/https://www.counseling.org/Publications/Journals.aspx>
- Shelton, L. (2018). *The Bronfenbrenner primer: A Guide to Devel ecology* (1ste editie). Routledge. <https://doi.org/10.4324/9781315136066>

- Symonds, J., & Galton, M. (2014). Moving to the next school at age 10–14 years: An international review of psychological development at school transition. *Review of Education*, 2(1), 1–27. <https://doi.org/10.1002/rev3.3021>
- Tong, A., Sainsbury, P., & Craig, J. (2007). Consolidated criteria for reporting qualitative research (COREQ): a 32-item checklist for interviews and focus groups. *Int J Qual Health Care*, 19(6):349-357. <https://doi.org/10.1093/intqhc/mzm042>
- Vandell, D. L., & Hembree, S. E. (1994). Peer social status and friendship: Independent contributors to children's social and academic adjustment. *Merrill-Palmer Quarterly*, 40(4), 461–477. <https://www.jstor.org/stable/pdfplus/23087917.pdf>
- Viswanathan, M., Berkman, N. D., Dryden, D. M., & Hartling, L. (2013). *Assessing Risk of Bias and Confounding in Observational Studies of Interventions or Exposures: Further Development of the RTI Item Bank*. Agency for Healthcare Research and Quality (US). Geraadpleegd op 5 maart 2024, van <http://www.effectivehealthcare.ahrq.gov/reports/final.cfm>
- West, P., Sweeting, H., & Young, R. (2010). Transition Matters: Pupils' Experiences of the Primary-Secondary School Transition in the West of Scotland and Consequences for Well-Being and Attainment. *Research Papers in Education*, 25(1), 21–50. <https://doi-org.proxy-ub.rug.nl/10.1080/02671520802308677>

Bijlage A – Kwaliteitsbeoordeling geïncludeerde artikelen

Vereenvoudigde versie RTI kwaliteitsbeoordelingsinstrument – Aikins et al., 2005

Categorie	Oordeel +, +/-, -, ?	Toelichting
Design Is het gekozen onderzoeksdesign geschikt voor de onderzoeksvraag? Zijn er risico's op vertekening van de resultaten door het gehanteerde onderzoeksdesign?	+	Het design is geschikt
Steekproeftrekking & selectiebias Is de steekproef representatief voor de populatie? Is er risico op vertekening van de resultaten door de wijze van steekproeftrekking?	+/-	Het merendeel van de participanten heeft een blanke huidskleur
Instrumentarium Zijn de gebruikte instrumenten (e/o variabelen) valide en betrouwbaar?	+/-	Er wordt o.a. gebruik gemaakt van zelfrapportage instrumenten.
Missing data en drop-out Worden de resultaten in het onderzoek mogelijk vertekend door missende gegevens of drop-out?	+/-	In het onderzoek wordt weinig gezegd over missing data of drop-out.
Analyse Is de gekozen analyse passend voor de onderzoeksvraag? Is voldaan aan de assumpties/eisen van de toets? (passende analyse, assumpties toets, power)	+	Ja
Conclusie en rapportage Zijn de conclusies van het onderzoek passend bij de uitkomsten van de analyse? Zijn de uitkomsten volledig en representatief gerapporteerd?	+	Ja

+ (goede kwaliteit, klein risico), +/- (redelijke kwaliteit, enig risico), - (slechte kwaliteit, hoog risico), ? (onbekend, niet te beoordelen)

Vereenvoudigde versie RTI kwaliteitsbeoordelingsinstrument – Bellmore et al., 2011

Categorie	Oordeel +, +/-, -, ?	Toelichting
Design Is het gekozen onderzoeksdesign geschikt voor de onderzoeksvraag? Zijn er risico's op vertekening van de resultaten door het gehanteerde onderzoeksdesign?	+	Het design is geschikt
Steekproeftrekking & selectiebias Is de steekproef representatief voor de populatie? Is er risico op vertekening van de resultaten door de wijze van steekproeftrekking?	+/-	Vooraf veel lage SES scholen
Instrumentarium Zijn de gebruikte instrumenten (e/o variabelen) valide en betrouwbaar?	+	Ja
Missing data en drop-out Worden de resultaten in het onderzoek mogelijk vertekend door missende gegevens of drop-out?	+	Er is een drop-out rate van 2%
Analyse Is de gekozen analyse passend voor de onderzoeksvraag? Is voldaan aan de assumpties/eisen van de toets? (passende analyse, assumpties toets, power)	+	Ja
Conclusie en rapportage Zijn de conclusies van het onderzoek passend bij de uitkomsten van de analyse? Zijn de uitkomsten volledig en representatief gerapporteerd?	+	Ja

+ (goede kwaliteit, klein risico), +/- (redelijke kwaliteit, enig risico), - (slechte kwaliteit, hoog risico), ? (onbekend, niet te beoordelen)

Vereenvoudigde versie RTI kwaliteitsbeoordelingsinstrument – Cillessen & Mayeux, 2007

Categorie	Oordeel +, +/-, -, ?	Toelichting
Design Is het gekozen onderzoeksdesign geschikt voor de onderzoeksvraag? Zijn er risico's op vertekening van de resultaten door het gehanteerde onderzoeksdesign?	+	Het design is geschikt
Steekproeftrekking & selectiebias Is de steekproef representatief voor de populatie? Is er risico op vertekening van de resultaten door de wijze van steekproeftrekking?	+/-	De steekproef is getrokken uit een aantal scholen uit slechts één stad.
Instrumentarium Zijn de gebruikte instrumenten (e/o variabelen) valide en betrouwbaar?	+/-	Cronbach's alfa is goed. Gebruik zelf rapportage.
Missing data en drop-out Worden de resultaten in het onderzoek mogelijk vertekend door missende gegevens of drop-out?	?	Er is te weinig informatie om hier een beoordeling op te geven.
Analyse Is de gekozen analyse passend voor de onderzoeksvraag? Is voldaan aan de assumpties/eisen van de toets? (passende analyse, assumpties toets, power)	+	Ja
Conclusie en rapportage Zijn de conclusies van het onderzoek passend bij de uitkomsten van de analyse? Zijn de uitkomsten volledig en representatief gerapporteerd?	+	Ja

+ (goede kwaliteit, klein risico), +/- (redelijke kwaliteit, enig risico), - (slechte kwaliteit, hoog risico), ? (onbekend, niet te beoordelen)

Vereenvoudigde versie RTI kwaliteitsbeoordelingsinstrument – Goldstein et al., 2015

Categorie	Oordeel +, +/-, -, ?	Toelichting
Design Is het gekozen onderzoeksdesign geschikt voor de onderzoeksvraag? Zijn er risico's op vertekening van de resultaten door het gehanteerde onderzoeksdesign?	+	Het design is geschikt
Steekproeftrekking & selectiebias Is de steekproef representatief voor de populatie? Is er risico op vertekening van de resultaten door de wijze van steekproeftrekking?	-	Het onderzoek heeft plaatsgevonden op slechts één school.
Instrumentarium Zijn de gebruikte instrumenten (e/o variabelen) valide en betrouwbaar?	+/-	Retrospectief onderzoek.
Missing data en drop-out Worden de resultaten in het onderzoek mogelijk vertekend door missende gegevens of drop-out?	+/-	Er is missing data over een aantal items.
Analyse Is de gekozen analyse passend voor de onderzoeksvraag? Is voldaan aan de assumpties/eisen van de toets? (passende analyse, assumpties toets, power)	+	Ja
Conclusie en rapportage Zijn de conclusies van het onderzoek passend bij de uitkomsten van de analyse? Zijn de uitkomsten volledig en representatief gerapporteerd?	+	Ja

+ (goede kwaliteit, klein risico), +/- (redelijke kwaliteit, enig risico), - (slechte kwaliteit, hoog risico), ? (onbekend, niet te beoordelen)

Vereenvoudigde versie RTI kwaliteitsbeoordelingsinstrument – Jindal-Snape et al., 2023

Categorie	Oordeel +, +/-, -, ?	Toelichting
Design Is het gekozen onderzoeksdesign geschikt voor de onderzoeksvraag? Zijn er risico's op vertekening van de resultaten door het gehanteerde onderzoeksdesign?	+/-	Ja, maar er is wel gebruik gemaakt van een database die niet gericht is op onderzoek naar transitie.
Steekproeftrekking & selectiebias Is de steekproef representatief voor de populatie? Is er risico op vertekening van de resultaten door de wijze van steekproeftrekking?	+	Ja, de steekproef is zeer groot en representatief.
Instrumentarium Zijn de gebruikte instrumenten (e/o variabelen) valide en betrouwbaar?	+/-	Retrospectief onderzoek.
Missing data en drop-out Worden de resultaten in het onderzoek mogelijk vertekend door missende gegevens of drop-out?	+/-	202 mensen zijn geëxcludeerd omdat zij 1 of meer items niet hadden ingevuld. Dit geeft mogelijk een vertekend beeld.
Analyse Is de gekozen analyse passend voor de onderzoeksvraag? Is voldaan aan de assumpties/eisen van de toets? (passende analyse, assumpties toets, power)	+	Ja
Conclusie en rapportage Zijn de conclusies van het onderzoek passend bij de uitkomsten van de analyse? Zijn de uitkomsten volledig en representatief gerapporteerd?	+	Ja

+ (goede kwaliteit, klein risico), +/- (redelijke kwaliteit, enig risico), - (slechte kwaliteit, hoog risico), ? (onbekend, niet te beoordelen)

Vereenvoudigde versie RTI kwaliteitsbeoordelingsinstrument – Kiuru et al., 2007

Categorie	Oordeel +, +/-, -, ?	Toelichting
Design Is het gekozen onderzoeksdesign geschikt voor de onderzoeksvraag? Zijn er risico's op vertekening van de resultaten door het gehanteerde onderzoeksdesign?	+	Het design is geschikt
Steekproeftrekking & selectiebias Is de steekproef representatief voor de populatie? Is er risico op vertekening van de resultaten door de wijze van steekproeftrekking?	+/-	Er zijn scholen gebruikt uit slechts twee steden in Finland, dit maakt dat men voorzichtig moet zijn met het generaliseren van de onderzoeksresultaten
Instrumentarium Zijn de gebruikte instrumenten (e/o variabelen) valide en betrouwbaar?	+/-	Er wordt o.a. gebruik gemaakt van zelfrapportage instrumenten.
Missing data en drop-out Worden de resultaten in het onderzoek mogelijk vertekend door missende gegevens of drop-out?	+	Er is 3% missing data, maar de MAR methode is gebruikt.
Analyse Is de gekozen analyse passend voor de onderzoeksvraag? Is voldaan aan de assumpties/eisen van de toets? (passende analyse, assumpties toets, power)	+	Ja
Conclusie en rapportage Zijn de conclusies van het onderzoek passend bij de uitkomsten van de analyse? Zijn de uitkomsten volledig en representatief gerapporteerd?	+	Ja

+ (goede kwaliteit, klein risico), +/- (redelijke kwaliteit, enig risico), - (slechte kwaliteit, hoog risico), ? (onbekend, niet te beoordelen)

Vereenvoudigde versie RTI kwaliteitsbeoordelingsinstrument – Poorthuis et al., 2014

Categorie	Oordeel +, +/-, -, ?	Toelichting
Design Is het gekozen onderzoeksdesign geschikt voor de onderzoeksvraag? Zijn er risico's op vertekening van de resultaten door het gehanteerde onderzoeksdesign?	+	Het design is geschikt
Steekproeftrekking & selectiebias Is de steekproef representatief voor de populatie? Is er risico op vertekening van de resultaten door de wijze van steekproeftrekking?	+	De steekproef lijkt representatief. Lln zijn afkomstig van 22 verschillende primair onderwijs scholen.
Instrumentarium Zijn de gebruikte instrumenten (e/o variabelen) valide en betrouwbaar?	+/-	Sociale acceptatie is voor de transitie met andere aspecten gemeten dan na de transitie. Cronbach's alfa is goed.
Missing data en drop-out Worden de resultaten in het onderzoek mogelijk vertekend door missende gegevens of drop-out?	+/-	165 lln zijn gestopt na de transitie. Dit is een grote groep op 487 lln.
Analyse Is de gekozen analyse passend voor de onderzoeksvraag? Is voldaan aan de assumpties/eisen van de toets? (passende analyse, assumpties toets, power)	+	Ja
Conclusie en rapportage Zijn de conclusies van het onderzoek passend bij de uitkomsten van de analyse? Zijn de uitkomsten volledig en representatief gerapporteerd?	+	Ja

+ (goede kwaliteit, klein risico), +/- (redelijke kwaliteit, enig risico), - (slechte kwaliteit, hoog risico), ? (onbekend, niet te beoordelen)

Vereenvoudigde versie RTI kwaliteitsbeoordelingsinstrument – Pratt & George, 2005

Categorie	Oordeel +, +/-, -, ?	Toelichting
Design Is het gekozen onderzoeksdesign geschikt voor de onderzoeksvraag? Zijn er risico's op vertekening van de resultaten door het gehanteerde onderzoeksdesign?	+	Het design is geschikt
Steekproeftrekking & selectiebias Is de steekproef representatief voor de populatie? Is er risico op vertekening van de resultaten door de wijze van steekproeftrekking?	+/-	Het is een hele kleine steekproef, 30 lln.
Instrumentarium Zijn de gebruikte instrumenten (e/o variabelen) valide en betrouwbaar?	-	Semi gestructureerde vragenlijsten Het is niet duidelijk of en wat voor vragenlijst er gebruikt is.
Missing data en drop-out Worden de resultaten in het onderzoek mogelijk vertekend door missende gegevens of drop-out?	+	Er lijkt geen missing data of drop-out te zijn.
Analyse Is de gekozen analyse passend voor de onderzoeksvraag? Is voldaan aan de assumpties/eisen van de toets? (passende analyse, assumpties toets, power)	+	Ja
Conclusie en rapportage Zijn de conclusies van het onderzoek passend bij de uitkomsten van de analyse? Zijn de uitkomsten volledig en representatief gerapporteerd?	+	Ja

+ (goede kwaliteit, klein risico), +/- (redelijke kwaliteit, enig risico), - (slechte kwaliteit, hoog risico), ? (onbekend, niet te beoordelen)

Vereenvoudigde versie RTI kwaliteitsbeoordelingsinstrument – Rice et al., 2021

Categorie	Oordeel +, +/-, -, ?	Toelichting
Design Is het gekozen onderzoeksdesign geschikt voor de onderzoeksvraag? Zijn er risico's op vertekening van de resultaten door het gehanteerde onderzoeksdesign?	+	Het design is geschikt
Steekproeftrekking & selectiebias Is de steekproef representatief voor de populatie? Is er risico op vertekening van de resultaten door de wijze van steekproeftrekking?	+/-	Het gaat om een grote steekproef. De response rate bij fase 1 was echter wel laag.
Instrumentarium Zijn de gebruikte instrumenten (e/o variabelen) valide en betrouwbaar?	+	Ja
Missing data en drop-out Worden de resultaten in het onderzoek mogelijk vertekend door missende gegevens of drop-out?	+/-	Er is missing data, maar er is gebruik gemaakt van <i>probability weighting</i> om dit te verhelpen.
Analyse Is de gekozen analyse passend voor de onderzoeksvraag? Is voldaan aan de assumpties/eisen van de toets? (passende analyse, assumpties toets, power)	+	Ja
Conclusie en rapportage Zijn de conclusies van het onderzoek passend bij de uitkomsten van de analyse? Zijn de uitkomsten volledig en representatief gerapporteerd?	+	Ja

+ (goede kwaliteit, klein risico), +/- (redelijke kwaliteit, enig risico), - (slechte kwaliteit, hoog risico), ? (onbekend, niet te beoordelen)

Vereenvoudigde versie RTI kwaliteitsbeoordelingsinstrument – Röder & Müller, 2020

Categorie	Oordeel +, +/-, -, ?	Toelichting
Design Is het gekozen onderzoeksdesign geschikt voor de onderzoeksvraag? Zijn er risico's op vertekening van de resultaten door het gehanteerde onderzoeksdesign?	+	Hoewel het onderzoek alleen gericht is op de relatie tussen sociale competenties en de verwachtingen, was het goed geweest als het onderzoek ook na de transitie nog een vragenlijst had afgenomen.
Steekproeftrekking & selectiebias Is de steekproef representatief voor de populatie? Is er risico op vertekening van de resultaten door de wijze van steekproeftrekking?	+/-	Grootste deel participanten komt uit de economische middelklasse.
Instrumentarium Zijn de gebruikte instrumenten (e/o variabelen) valide en betrouwbaar?	+/-	Gebruik van zelfrapportages. Cronbach's alfa is goed.
Missing data en drop-out Worden de resultaten in het onderzoek mogelijk vertekend door missende gegevens of drop-out?	+/-	De 13 Iln die op één of meer items missing values hadden, zijn geëxcludeerd, waardoor er mogelijk belangrijke informatie mist.
Analyse Is de gekozen analyse passend voor de onderzoeksvraag? Is voldaan aan de assumpties/eisen van de toets? (passende analyse, assumpties toets, power)	+	Ja
Conclusie en rapportage Zijn de conclusies van het onderzoek passend bij de uitkomsten van de analyse? Zijn de uitkomsten volledig en representatief gerapporteerd?	+	Ja

+ (goede kwaliteit, klein risico), +/- (redelijke kwaliteit, enig risico), - (slechte kwaliteit, hoog risico), ? (onbekend, niet te beoordelen)

Vereenvoudigde versie RTI kwaliteitsbeoordelingsinstrument – West et al., 2010

Categorie	Oordeel +, +/-, -, ?	Toelichting
Design Is het gekozen onderzoeksdesign geschikt voor de onderzoeksvraag? Zijn er risico's op vertekening van de resultaten door het gehanteerde onderzoeksdesign?	+	Het design is geschikt
Steekproeftrekking & selectiebias Is de steekproef representatief voor de populatie? Is er risico op vertekening van de resultaten door de wijze van steekproeftrekking?	-	Vooraf participanten uit lagere sociale klassen en met meer probleemgedrag. 45% participanten was over aan einde onderzoek
Instrumentarium Zijn de gebruikte instrumenten (e/o variabelen) valide en betrouwbaar?	+/-	Retrospectief.
Missing data en drop-out Worden de resultaten in het onderzoek mogelijk vertekend door missende gegevens of drop-out?	+/-	Voor elk item is er rekening gehouden met missing data, maar dit was er dus wel.
Analyse Is de gekozen analyse passend voor de onderzoeksvraag? Is voldaan aan de assumpties/eisen van de toets? (passende analyse, assumpties toets, power)	+	Ja
Conclusie en rapportage Zijn de conclusies van het onderzoek passend bij de uitkomsten van de analyse? Zijn de uitkomsten volledig en representatief gerapporteerd?	+	Ja

+ (goede kwaliteit, klein risico), +/- (redelijke kwaliteit, enig risico), - (slechte kwaliteit, hoog risico), ? (onbekend, niet te beoordelen)