

Een Systematische Literatuurstudie naar de Invloed van Sociale Acceptatie op het Welbevinden van
Jongeren na de Overgang naar de Middelbare School

Student: Isis van der Bend S4462882

Begeleider en eerste beoordelaar: dr. J.J. Sijtsma

Tweede beoordelaar: dr. M.N. (Mayra) Mascareño Lara

Rijksuniversiteit Groningen

Faculteit der Gedrags- en Maatschappijwetenschappen

Bachelorwerkstuk Pedagogische Wetenschappen

Juni 2024

Abstract

The transition from primary to secondary school is an important step in the lives of a lot of children. The numerous changes that are part of this step, have an effect on the general well-being of these children. An important factor determining their transition and well-being is social acceptance by peers. However, a clear overview of a possible relationship between peer-acceptance and well-being during the transition to secondary school is needed, since this remains insufficiently explained. This systematic review evaluates the influence of social acceptance by peers on the general well-being of students after the transition from primary to secondary school. The databases ERIC, PsychInfo and SocINDEX were consulted. The Preferred Reporting Items for Systematic reviews and Meta-Analyses (PRISMA) method was used to include relevant articles. Out of 520 results, 13 studies were included. In the data-analysis the general well-being was divided into 3 categories: the emotional, psychological and social well-being. Per category of well-being, the general view, similarities and differences were discussed. A relationship was found between social acceptance by peers and the emotional, psychological and social well-being after the transition from primary to secondary school. This relationship worked in both directions. However, some studies showed different results: expectations, personal traits, past events, deafness and gender had an effect on the relationship. Therefore, follow-up research is needed to identify the influence of these factors. These insights help policymakers and educational institutions so they can design more effective interventions for increasing peer-acceptance, and support students well-being and school transition for all students.

Een Systematische Literatuurstudie naar de Invloed van Sociale Acceptatie op het Welbevinden van Jongeren na de Overgang naar de Middelbare School

De overgang van het basisonderwijs naar het middelbaar onderwijs vormt een cruciale fase in het leven van jongeren. Sommigen ervaren deze overgang als positief, terwijl anderen worstelen met deze overgang (Donaldson et al., 2022b). De transitie gaat vaak gepaard met uitdagingen, zoals het opbouwen van sociale relaties (Pratt & George, 2005) en het aanpassen aan een nieuw academisch verwachtingspatroon (Bellmore, 2011).

Jongeren die worstelen met deze overgang, lijken meer problemen te ervaren met hun sociaal-emotionele ontwikkeling, wat hun welbevinden op een negatieve manier beïnvloedt (Ek et al., 2005). Deze jongeren bevinden zich in een nieuwe fysieke omgeving, krijgen te maken met nieuwe leraren en oude vriendschappen van de basisschool dreigen te verdwijnen. Dit draagt bij aan onzekerheid en kan zorgen voor angst en zelfs depressies (Longaretti, 2020). Sociale acceptatie speelt hierbij een belangrijke rol. Sociale acceptatie door leeftijdsgenoten geeft jongeren het gevoel van 'erbij horen' en is een belangrijke factor voor integratie op de nieuwe school (Evans et al., 2018). Weinig sociale acceptatie door leeftijdsgenoten hangt samen met een gevoel van eenzaamheid (Longaretti, 2020).

Om er voor te zorgen dat leerlingen een positiever welbevinden ervaren tijdens de overgang naar de middelbare school, is het belangrijk om de invloed van sociale acceptatie door leeftijdsgenoten op het welbevinden te onderzoeken.

In deze review wordt de focus gelegd op de invloed van sociale acceptatie door leeftijdsgenoten op het welbevinden binnen de nieuwe schoolcontext. Sociale acceptatie is de mate waarin het kind wordt geaccepteerd door leeftijdsgenoten (Benson, 2012). Dit komt tot uiting in hoe gemakkelijk een kind relaties aangaat met anderen en deze relaties kan onderhouden, zoals bij vriendschappen. Sociale acceptatie staat ook voor het gevoel van 'erbij horen', wat in andere studies ook wel 'belonging' wordt genoemd (Francis, 2021). Daarnaast wordt er in deze review gekeken naar het welbevinden in de nieuwe schoolcontext. Welbevinden is de mate waarin een individu zich goed voelt en tevreden is met zijn of haar leven (West et al., 2008). Deze studie onderscheidt welbevinden in drie soorten op basis van het 'Triarchic Model of Subjective Well-Being' (Diener et al., 1998): Emotioneel welbevinden (bijv. mate van geluk), psychologisch welbevinden (bijv. mate van zelfacceptatie) en sociaal welbevinden (bijv. mate van verbondenheid).

Uit onderzoek van Humphrey (2004) blijkt dat het voor kinderen van belang is om geaccepteerd te worden door hun klasgenoten. Het gevoel 'ergens deel van uit te maken hangt sterk samen met de ontwikkeling van het welbevinden. Lester et al. (2013) stellen dat het gevoel van 'erbij horen' bijdraagt aan positieve emoties en levenstevredenheid. Doordat jongeren zich onderdeel voelen van een groep, voelen zij zich gewaardeerd. Dit biedt een emotionele band en geeft een gevoel van veiligheid. Daarnaast blijkt uit onderzoek van Jindal-Snape et al. (2020) dat kinderen die moeite hebben met sociale acceptatie, de overgang naar de nieuwe school als problematischer ervaren. Zij

hebben meer last van depressieve gevoelens en dit heeft een negatieve invloed op het welbevinden. Kortom, er lijkt een samenhang te zijn tussen sociale acceptatie en welbevinden. Uit onderzoek van Heinsch et al. (2020) blijkt dat de samenhang tussen sociale acceptatie en welbevinden ook de andere richting op werkt. Kinderen die over het algemeen meer last hebben van angst en depressieve klachten en daardoor een lager welbevinden ervaren, hebben meer moeite met het maken van vrienden.

Ondanks dat er over dit fenomeen literatuur te vinden is, blijft een overzicht omtrent deze samenhang onvoldoende belicht. Daarom is er behoefte aan een waardevol overzicht van de bestaande kennis waarbij wordt gekeken naar de invloed van sociale acceptatie door leeftijdsgenoten, als het gaat om het welbevinden van jongeren na de overgang naar de middelbare school. Een duidelijk overzicht hiervan helpt onderwijsinstellingen en beleidsmakers om effectievere interventies en beleidsmaatregelen op te stellen voor het vergroten van sociale acceptatie. Via deze interventies krijgen jongeren middelen aangereikt, waardoor de sociale inclusie in de nieuwe schoolcontext wordt vergroot. Daarnaast is het belangrijk dat jongeren goed worden voorbereid op hun overgang naar de middelbare school. Door een duidelijk overzicht te geven van bestaande kennis over de invloed van sociale acceptatie door leeftijdsgenoten op het welbevinden, kunnen jongeren een juiste verwachting stellen over deze ervaring. Het gewenste gevolg is dat jongeren, met behulp van een duidelijk overzicht van kennis, beter voorbereid de overgang aangaan en tijdens de overgang beter ondersteund worden.

De onderzoeksvraag die centraal staat is: “In hoeverre heeft sociale acceptatie door leeftijdsgenoten invloed op het welbevinden van jongeren in de nieuwe schoolcontext na de overgang naar de middelbare school?”

De Zelfdeterminatietheorie, ontwikkeld door Deci en Ryan (2017), biedt een raamwerk om de samenhang tussen sociale acceptatie en welbevinden van jongeren tijdens en na de overgang naar de middelbare school beter te begrijpen. Volgens deze theorie hebben individuen een basisbehoefte aan autonomie, competentie en verbondenheid. In hoeverre deze behoeften worden vervuld beïnvloedt de mate van welbevinden (Bouffard, 2017b). Uit onderzoek blijkt dat leerlingen die positieve relaties met leeftijdsgenoten ervaren, meer verbondenheid voelen met hun klasgenoten. Dit duidt erop dat sociale acceptatie een onderdeel is van het ontwikkelen van verbondenheid (Germani, & Vespasiani, 2023). Het lijkt erop dat wanneer jongeren op de middelbare school meer sociaal worden geaccepteerd, zij ook meer verbondenheid ervaren (Francis, 2021). Volgens de Zelfdeterminatietheorie kan men hieruit een positiever welbevinden afleiden. Daarnaast biedt de sociale theorie van Durkheim (1951) ook een interessant kader om de samenhang tussen sociale acceptatie en welbevinden te verduidelijken. Volgens Durkheim vormen sociale acceptatie, verbondenheid en cohesie een basis voor het ontwikkelen van een positief welzijn (Keyes, 1998). Aan de andere kant kan het gebrek hieraan leiden tot mentale problematiek. De enige manier om dit te verhelpen is door sociale groepen meer met elkaar te verenigen (Blanco & Díaz, 2007).

Sociale acceptatie

Acceptatie door leeftijdsgenoten wordt als een belangrijk onderdeel gezien als het gaat om het ontwikkelen van inclusie, vertrouwen, veiligheid, affectie en zelfvertrouwen. Het heeft effect op het huidige en toekomstige welbevinden van het kind (Erdley et al. 2001). Uit onderzoek blijkt dat kinderen die positieve sociale acceptatie ervaren, later in hun schoolcarrière meer sociale competenties en integratie ondervinden. Daarentegen hebben kinderen die een negatieve ervaring gehad hebben meer kans op voortijdige schoolverlating, mentale problematiek en middelenmisbruik. Jongeren die meer sociaal geaccepteerd worden, rapporteren hogere niveaus op het gebied van welbevinden (Berndt & Keefe 1995). Daarnaast is de kwaliteit van sociale acceptatie ook een belangrijke factor bij het ontwikkelen van welbevinden. Door één leeftijdsgenoot heel erg geaccepteerd worden, lijkt te zorgen voor een positiever welbevinden dan door meerdere leeftijdsgenoten een beetje sociaal geaccepteerd te worden (Wentzel et al., 2004). Weinig sociale acceptatie kan zich uiten in sociale afwijzing, uitsluiting en pesten. Jongeren voelen zich hierdoor eenzaam, hopeloos, ongelukkig en onzeker. Dit kan grote negatieve gevolgen hebben voor het welbevinden van jongeren. Zoals depressie, angst en psychosomatische problematiek (Lester et al., 2012).

Emotioneel welbevinden

Het emotionele welbevinden gaat over de ervaring met positieve en negatieve gevoelens. Voorbeelden van deze gevoelens zijn blijdschap, hoop en trots, met aan de andere kant verdriet, boosheid en angst. Deze gevoelens bepalen de mate van geluk en tevredenheid in het leven van een individu. Het wordt ook wel gezien als een subjectieve ervaring van het welzijn (De Beurs et al., 2024). Daarnaast stelt het emotionele welbevinden iemand in staat om uitdagingen in het leven te overwinnen en zich aan te passen aan levensveranderingen (National Institutes of Health, 2022). Uit eerder onderzoek blijkt dat meer sociale acceptatie door leeftijdsgenoten zorgt voor een hoger emotioneel welbevinden. Het zorgt voor meer positieve gevoelens zoals geluk en optimisme, en daarnaast draagt het bij aan meer zelfvertrouwen bij kinderen (Rubin et al., 2006).

Psychologisch welbevinden

Psychologisch welbevinden verwijst naar het optimaal functioneren op het gebied van zelfrealisatie. Dit is op te delen in zes dimensies, namelijk: zelfacceptatie, persoonlijke groei, positieve relaties, omgevingsbeheersing, doelgerichtheid en autonomie. Het gaat hierbij dus niet alleen om een goed leven leiden aan de hand van een subjectieve ervaring, zoals bij het emotioneel welbevinden, maar ook aan de hand van een psychologische kijk (Bohlmeijer et al., n.d.). Volgens Schonert-Reichl et al. (2008) is er overtuigend bewijs gevonden voor een positieve relatie tussen sociale acceptatie en het ontwikkelen psychologische eigenschappen.

Sociaal welbevinden

Sociaal welbevinden heeft betrekking op het goed kunnen functioneren in de sociale maatschappij. Dit gaat over het hebben van sociale interacties, relaties en het krijgen van sociale steun. Dit zorgt voor verbondenheid. Uit onderzoek blijkt dat kinderen die geaccepteerd worden door leeftijdsgenoten meer waardevolle relaties hebben en meer het gevoel van verbondenheid ervaren (Van Der Wilt, 2023).

Er is behoefte aan een waardevol overzicht van de bestaande kennis over de invloed van sociale acceptatie door leeftijdsgenoten, als het gaat om de drie soorten welbevinden van jongeren na de overgang naar de middelbare school. Om de onderzoeksvraag te kunnen beantwoorden zijn de volgende deelvragen opgesteld:

- In hoeverre heeft sociale acceptatie door leeftijdsgenoten invloed op het (1) *emotioneel*, (2) *psychologisch* en (3) *sociaal welbevinden* van jongeren in de nieuwe schoolcontext na de overgang naar de middelbare school?

Methode

Voor dit onderzoek is een systematische literatuurreview uitgevoerd. Het doel van deze review was het verkrijgen van inzicht in hoeverre sociale acceptatie invloed heeft op het welbevinden van jongeren na de overgang naar de middelbare school. Door de literatuur systematisch in kaart te brengen, was het mogelijk om een duidelijk overzicht te geven over deze samenhang. (James, 2022).

Inclusiecriteria

Om relevante literatuur te vinden zijn er inclusiecriteria opgesteld. Als eerste moet alle literatuur gepubliceerd zijn tussen 2009 en 2024. Er is gekozen voor een jaargrens vanaf 2009, omdat er de afgelopen 15 jaar drie belangrijke veranderingen zijn geweest in de maatschappij: 1) er is een toenemende aandacht voor de mentale gezondheid van jongeren. Dit is een belangrijke ontwikkeling, omdat dit bewustzijn heeft geleid tot meer onderzoek naar welbevinden en de kijk hierop is veranderd (Angermeyer et al., 2017), 2) er zijn verschuivingen geweest in de maatschappelijke normen en waarden. Inclusiviteit, gelijkheid en diversiteit worden als belangrijk gezien. Dit kan invloed hebben op de mate van sociale acceptatie (Chen et al., 2017) en 3) het onderwijs is constant in ontwikkeling. Er zijn veranderingen in het curriculum, leerling ondersteuning en inclusiviteit (Ainscow, 2020). Zo is er meer aandacht voor het welzijn van het kind. Kinderen worden meer ondersteunt door mentoren, vertrouwenspersonen en aangewezen buddy's. Dit kan invloed hebben op hoe jongeren zich aanpassen aan een nieuwe schoolcontext en hoe ze zich voelen in sociale groepen (Vasstie et al., 2020).

Bovendien moeten alle artikelen peer-reviewed zijn, zodat de kwaliteit en betrouwbaarheid gewaarborgd wordt. (Fox & Petchy, 2010). Daarnaast moet de literatuur in het Engels geschreven of naar het Engels vertaald zijn.

Verder moeten de artikelen gaan over jongeren die de overgang van het basisonderwijs naar het middelbaar onderwijs hebben meegemaakt. Hierbij gaat het enkel om jongeren in het reguliere onderwijs. Artikelen die gaan over jongeren met Special Educational Needs (SEN), die wel regulier onderwijs volgen, worden ook meegenomen. De artikelen moeten gaan over jongeren die vallen in de leeftijdscategorie van 10 tot 18 jaar oud.

Daarnaast moeten de artikelen gaan over de invloed van sociale acceptatie door leeftijdsgenoten op het welbevinden na de overgang naar de middelbare school. Artikelen die zich niet richten op de invloed van sociale acceptatie door leeftijdsgenoten, maar enkel andere factoren, worden niet meegenomen.

Zoekstrategie

Gezien de review gaat over het onderwijs, sociale acceptatie en welbevinden, vond de dataverzameling plaats via meerdere databases. ERIC biedt een grote hoeveelheid relevante literatuur op het gebied van onderwijs en pedagogiek, PsychInfo richt zich meer op de onderwerpen in de psychologie en SocINDEX is een sociologische database. Door deze databases te gebruiken was er sprake van een multidisciplinaire benadering, waarbij de nadruk lag op onderwijs, pedagogiek, psychologie en sociologie. De definitieve zoekslag van deze review is:

("Trans* to Secondary School" OR "Trans* to High School" OR "Trans* to Secondary education" OR "Trans* to Middle School") AND ("Social acceptance" OR "Peer-acceptance" OR Friendship* OR Friend* OR "social rejection*" OR "Social exclusion*") AND (Wellbeing OR Welfare OR Happiness OR "State of mind" OR Mood OR Mindset* OR "Mental health" OR Despressi*) AND (Teen* OR Student* OR Youth* OR Youngster* OR Child* OR Adolesc*). Aan de hand van de Preferred Reporting Items for Systematic reviews and Meta-Analyses (PRISMA) methodiek wordt de steekproef geselecteerd (Moher et al., 2009). De resultaten van de zoekslagen worden gescreend op titel, samenvatting, trefwoorden en uiteindelijk de hele tekst. Daarnaast wordt de referentielijst van studies bekeken om andere relevante studies te vinden die niet uit de eerdere zoekslagen naar voren kwamen.

Procedure

De zoekslag werd uitgezet in drie databases. Dit resulteerde in een aantal hits per database en deze hits werden opgeslagen in het internetprogramma Rayyan (Quzzani et al., 2016) voor verdere analyse. In dit programma werden eerst alle duplicaten verwijderd. Hierna werden de studies gescreend aan de hand van titel en abstract. Vervolgens werd de volledige tekst van de overgebleven studies geanalyseerd. Tijdens het screenen van titel en abstract en het analyseren van de tekst, werden de hierboven genoemde inclusiecriteria gehanteerd.

Validiteit en betrouwbaarheid

Om mogelijke onderzoekersbias zo veel mogelijk te beperken zijn er kwaliteitsbeoordelingen uitgevoerd voor de artikelen. Voor kwantitatieve studies is het RTI kwaliteitsbeoordelingsinstrument

gebruikt, opgesteld door Viswanathan et al. (2013). Dit instrument omvat zes verschillende domeinen die worden beoordeeld op kwaliteit. De onderdelen kunnen beoordeeld worden met een + (goede kwaliteit, klein risico), +/- (redelijke kwaliteit, enig risico), - (slechte kwaliteit, hoog risico) of ? (onbekend, niet te beoordelen). Voor het beoordelen van kwalitatieve studies is de Joanna Briggs Institute (JBI) Critical Appraisal Checklists for Qualitative and Quantitative Research van Lockwood et al. (2015) gebruikt. Deze checklist beoordeelt de kwaliteit van studies aan de hand van 10 criteria. De criteria kunnen beoordeeld worden met: ja, nee onduidelijk en niet van toepassing. Studies die 70% of hoger scoren, hebben een hoge kwaliteit. Studies die tussen de 50% en de 70% scoren hebben een matige kwaliteit. Studies die lager dan 50% scoren, hebben een lage kwaliteit.

Dataanalyse

Bij deze literatuurreview werd een thematische analyse uitgevoerd. Bij een thematische analyse worden de belangrijkste gegevens uit de gevonden studies geordend en beschreven (Braun & Clarke, 2006). Binnen de analyse werd een indeling gemaakt aan de hand van vier thema's. De samenhang tussen de sociale acceptatie door leeftijdsgenoten en het (1) *algemeen* (2) *emotioneel*, (3) *psychologisch* en (4) *sociaal welbevinden* van jongeren in de nieuwe schoolcontext na de overgang naar de middelbare school.

Daarnaast werden ook de belangrijkste interventie- en doelgroepkenmerken uit de literatuur geëxtraheerd. Deze kenmerken worden in Tabel 1 weergegeven. Het interventiekenmerk is: tijdsduur (aantal maanden na overgang). Er is gekozen voor dit kenmerk, omdat deze invloed kan hebben op de mate van sociale acceptatie. Een kind dat langer op de middelbare school zit, heeft langer de tijd gehad om geaccepteerd te worden door leeftijdsgenoten. Daarom is het kenmerk 'tijdsduur' relevant om te extraheren (Ng-Knight et al., 2018). Dit kenmerk helpt om de mogelijke verschillen en overeenkomsten tussen verschillende onderzoeken beter te begrijpen.

Doelgroepkenmerken zijn leeftijd (in jaren) en steekproefgrootte. Het kenmerk leeftijd is gekozen, om vast te stellen of dezelfde resultaten gelden voor verschillende leeftijden. Daarnaast is de steekproefgrootte van belang, omdat een te kleine steekproef kan leiden tot onnauwkeurige en niet-representatieve resultaten. Er is niet één ideale steekproefgrootte die geldt voor alle onderzoeken. Per studie werd gekeken aan de hand van factoren zoals het onderzoeksontwerp en de effectgrootte of de steekproef groot genoeg was (Van 'T Riet et al., 2011). Om er zeker van te zijn dat de steekproef representatief was voor de steekproef waaruit deze is getrokken, werd er gekeken naar de inclusiecriteria en de generaliseerbaarheid van de resultaten. Een ander kenmerk waarnaar werd gekeken was het onderzoeksdesign. Verschillende onderzoeksdesigns kunnen namelijk invloed hebben op de manier van data verzamelen en analyseren (Van 'T Riet et al., 2011). Deze gegevens werden verwerkt in Tabel 2.

Tabel 1*Operationalisering studiekenmerken en variabelen*

Kenmerk/variabel	Operationalisering
Sociale acceptatie door leeftijdsgenoten	De mate waarin het kind wordt geaccepteerd door leeftijdsgenoten. Gemeten door bijvoorbeeld een zelfrapportage van leerlingen.
Emotioneel welbevinden in nieuwe schoolcontext	De ervaring met positieve en negatieve gevoelens. Voorbeelden van deze gevoelens zijn blijdschap, hoop en trots, met aan de andere kant verdriet, boosheid en angst. De subjectieve ervaring van het welzijn Schoolcontext.
Psychologisch welbevinden in nieuwe schoolcontext	Het optimaal functioneren van een individu op het gebied van zelfrealisatie. Dit bestaat uit zes dimensies, namelijk: zelfacceptatie, persoonlijke groei, positieve relaties, omgevingsbeheersing, doelgerichtheid en autonomie.
Sociaal welbevinden in nieuwe schoolcontext	Heeft betrekking op het goed kunnen functioneren in de sociale maatschappij. Dit gaat over het hebben van sociale interacties, relaties en het krijgen van sociale steun.
Tijdsduur	Hoeveel maanden na de overgang naar de middelbare school.
Leeftijd	Leeftijdscategorie of gemiddelde leeftijd.
Steekproefgrootte	Aantal respondenten.
Onderzoeksdesign	Soort kwalitatief of kwantitatief onderzoek.

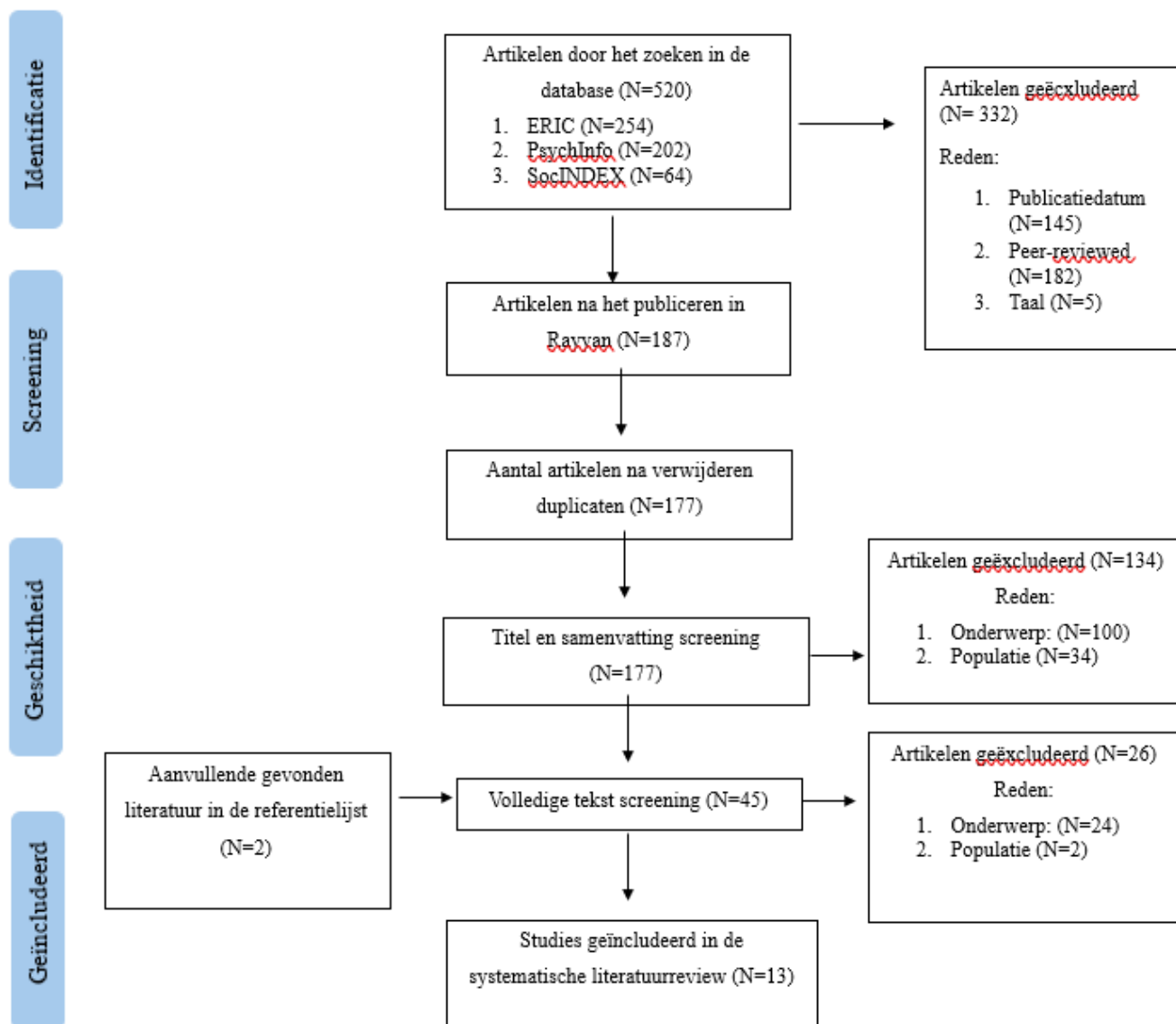
Resultaten

De zoekslag resulteerde in 520 hits. Binnen ERIC waren dit er 254, binnen PsychInfo 202 en binnen SocINDEX 64. Binnen deze databases werd er gekeken naar welke artikelen tussen 2009 en 2024 gepubliceerd zijn, peer-reviewed zijn en in het Engels zijn gepubliceerd. De 188 artikelen die hieraan voldeden werden vervolgens geüpload in Rayyan (Quzzani et al., 2016). Eén artikel kon niet worden geüpload in Rayyan, waardoor er 187 artikelen overbleven. Daarna werden alle duplicaten verwijderd. Honderdzevenenzeventig artikelen werden vervolgens gescreend aan de hand van titel en

abstract. Vervolgens werd de volledige tekst van de overgebleven 39 studies geanalyseerd. Tijdens het screenen van titel en abstract en het analyseren van de tekst, werden de hierboven genoemde inclusiecriteria gehanteerd. Uiteindelijk werden 13 studies geïncludeerd. Het proces van het screenen wordt in Figuur 1 weergegeven. De geïncludeerde studies werden beoordeeld op kwaliteit. De kwantitatieve studies waren over het algemeen van goede kwaliteit en bevatten weinig risico's. De kwalitatieve studies hadden over het algemeen een hoge kwaliteit. Zie in bijlage I de volledige uitwerking van de kwaliteitsbeoordeling voor de kwantitatieve studies en bijlage II voor de kwalitatieve studies.

Figuur 1

Flowchart van de geïncludeerde studies



Tabel 2*Overzicht van Geïnccludeerde Studies*

Artikel	Land	Onderzoeksdoel	Design	N	Leeftijd	Tijdsduur	Belangrijkste resultaten	Kwaliteitsbeoordeling
Heinsch et al. (2020)	Australië	De relatie tussen schoolverbondenheid en de mentale gezondheid van jongeren na de overgang naar de middelbare school verder onderzoeken.	Focusgroepen.	99	12 tot 13 jaar.	9 maanden na de overgang naar de middelbare school.	Leerlingen benadrukten de positieve effecten van vriendschappen tijdens de overgang naar de middelbare school. Vooral gemeenschappelijke interesses en activiteiten zorgden hiervoor. Ze kregen een gevoel van gemeenschappelijkheid, acceptatie en goedkeuring van anderen. Daarnaast bleek vriendschap het gevoel van stress op school te verminderen.	80%. De studie is van hoge kwaliteit.
Mahmud(2020)	Verenigd Koninkrijk	De rol, het belang en de impact van de perspectieven van docenten en leerlingen over de overgang naar de middelbare school onderzoeken. Ook de ervaringen van leerlingen en de opvattingen van docenten over sociaal-emotioneel leren in kaart brengen.	Semi-gestructureerde interviews	8 L 6 D	11 jaar en 4 maanden.	3 maanden na de overgang naar de middelbare school.	Leerlingen hadden de behoefte om 'erbij te horen' en geaccepteerd te worden op de nieuwe middelbare school. De interacties en relaties die kinderen opbouwden tijdens de overgang had een significante invloed op het welbevinden van de leerlingen. Leerlingen die hiermee moeite hadden, ervaarden meer uitdagingen op het gebied van welbevinden.	80%. De studie is van hoge kwaliteit
Cross et al. (2018)	Australië	Het evalueren van de impact van de interventie	Longitudinale studie met vragenlijsten	34 62	Gemiddeld 13 jaar.	Eerste meetmoment: begin 8 ^e leerjaar.	De Friendly Schools Project-interventie had een significant en positief effect op	De studie is van goede kwaliteit en bevat weinig

Friendly School Project (FSP) op pestgedrag na de overgang naar de middelbare school.

Tweede meetmoment: einde 8^e leerjaar. Derde meetmoment: 9^e leerjaar.

verschillende uitkomsten, zoals pestgedrag, depressie, angst, eenzaamheid en veiligheid.

risico's. De steekproef bestaat uit alleen katholieke scholen, waardoor de steekproef minder representatief is voor de populatie.

Lester et al. (2013)	Australië	De relatie tussen schoolverbondenheid en mentale gezondheid tijdens de overgang naar de middelbare school in kaart brengen.	Longitudinale studie met een vragenlijst.	34 62	Einde 7 ^e leerjaar: gemiddeld 12 jaar. Begin en einde van het 8 ^e leerjaar: gemiddeld 13 jaar. Einde van het 9 ^e leerjaar: gemiddeld 14 jaar.	Eerste drie jaar van de middelbare school.	Er bestond een significante relatie tussen schoolverbondenheid en het welbevinden van jongeren tijdens de overgang naar de middelbare school. Vlak na de overgang naar de middelbare school was er een toename van depressie en angst. Meer sociale acceptatie hing samen meer schoolverbondenheid en daardoor minder depressie en angst, wat zorgde voor een toenemend welbevinden. Een afname in schoolverbondenheid en sociale acceptatie hing samen met meer depressie en angst en dus een afnemend welbevinden.	De studie is van goede kwaliteit en bevat weinig risico's. De steekproef bestaat uit alleen katholieke scholen, waardoor de steekproef minder representatief is voor de populatie.
Francis et al. (2021)	Verenigd Koninkrijk	De overgang naar de middelbare school in kaart brengen vanuit het perspectief van kinderen die onder toezicht staan.	Participatory Action Research (PAR). Multi-methode technieken en activiteiten werden gebruikt. Voorbeelden: mix van vignetten, stimulusmateriaal, picturale promptkaarten en verhalende	36	10 tot 12 jaar.	Kort na de overgang van de basisschool naar de middelbare school in een periode van twee academische jaren.	Leerlingen die in pleegzorg waren, identificeerden belangrijke thema's, zoals sociale verbindingen/ relaties, zich veilig voelen, en het gevoel van ergens bij horen in de schoolomgeving. Ze vonden het erg belangrijk om vriendschappen te hebben tijdens de overgang naar de middelbare school. Ze spraken over het bevorderen van sociale verbindingen en het gevoel van 'erbij horen'. Dit had namelijk een grote invloed op hun welbevinden. Ze spraken over het belang van	100%. De studie is van hoge kwaliteit

participatieve
activiteiten.

warmte, veiligheid, liefde en respect. Deze resultaten waren vergelijkbaar met die van alle kinderen, ook de kinderen zonder pleegzorg. Alleen het gevoel voor veiligheid leek bij deze pleegkinderen intenser, vanwege hun complexe verleden.

Poorthuis et al. (2014)	Nederland	Het zelfbeeld van kinderen onderzoeken na de overgang naar de middelbare school. De studie kijkt specifiek naar de rol van sociale acceptatie en persoonlijkheidskenmerken.	Cross-transitioneel longitudinaal onderzoek met vragenlijsten.	30 6	11 tot 14 jaar. Gemiddeld e 12,2 jaar.	Eerste meetmoment: laatste jaar Tweede meetmoment: 3 weken na de overgang naar de middelbare school. Derde meetmoment: 3 maanden na het tweede meetmoment.	Het zelfbeeld van de leerlingen veranderde na de overgang naar de middelbare school. Dit kwam doordat er een verschil was tussen de verwachte en daadwerkelijke sociale acceptatie. Verder zorgde neuroticisme voor een afname van zelfbeeld wanneer kinderen teleurgesteld werden door hun sociale acceptatie. De overgang naar de middelbare school was een uitdaging voor het psychologisch welzijn van kinderen, waarbij sociale acceptatie een grote rol speelde.	De studie is van goede kwaliteit en bevat weinig risico's.
Keay et al. (2015)	Verenigd Koninkrijk	De ervaringen van Engelse middelbare scholen onderzoeken die gericht zijn op het ondersteunen van peerrelaties tijdens de overgang naar de middelbare school.	Semi-gestructureerde interviews.	9 D	- -	-	Scholen gebruikten verschillende strategieën om peerrelaties te ondersteunen. Voorbeelden hiervan zijn: het bevorderen van ondersteunende relaties, het beter begrijpen van sociale processen en het beheer van de schoolomgeving. De studie benadrukte het belang van peerrelaties voor het welbevinden van kinderen tijdens de overgang naar de middelbare school. Eerdere onderzoeken suggereren dat meer ondersteuning bij de overgang kan leiden tot een positievere ervaring.	90%. De studie is van hoge kwaliteit.
Lester et al. (2015)	Australië	Voorspellers van pestslachtofferschap indentifieren op het	Longitudinale studie. Er werd gebruik gemaakt van een 5-	34 62	Eerste meting: 12 jaar.	Eerste meetmoment: einde van 7 ^e leerjaar. Tweede meetmoment:;	Na de overgang naar de middelbare school was er een toename in de frequentie van pesterijen op het internaat. Deze pesterijen bleven de	De studie is van goede kwaliteit en bevat weinig risico's. De steekproef

		gebied van emotioneel, mentaal en sociaal welzijn bij internaatleerlingen van de overgang van een internaat basisschool naar een internaat middelbare school.	puntsschaal en negen-item categorische index.	Tweede meting: 14 jaar.	het begin van het 8 ^e leerjaar. Derde meetmoment: het einde van het 8 ^e leerjaar. Vierde meetmoment: het einde van het 9 ^e leerjaar.	daaropvolgende twee jaar toenemen. Leerlingen die meer last hadden van depressie angst en stresssymptomen liepen meer risico op pestslachtofferschap. Leerlingen met gedragsproblemen en emotionele problemen waren eerder geneigd tot pesterijen. De leerlingen rapporteerden over het algemeen op een laag niveau van eenzaamheid op school, hoge schoolverbondenheid en hoge peer-ondersteuning.	bestaat uit alleen katholieke scholen, waardoor de steekproef minder representatief is voor de populatie.	
Brady et al. (2014)	Ierland	De toegevoegde waarde van peer-led modellen van sociale ondersteuning voor kinderen en jongeren in een schools context identificeren, met specifieke focus op een Iers school-based peer mentoring programma.	Interviews met directeuren en leraren	36	-	-	Het belang van peer support in het vergroten van het welzijn van jongeren in schoolomgevingen werd groots benadrukt. De ondersteuning van oudere peers, zoals mentoren waren een unieke en effectieve aanvulling op de vormen van ondersteuning die er al waren.	80%. De studie is van hoge kwaliteit.
Lester et al. (2013)	Australië	De associaties tussen sociale gezondheidsfactoren en pestslachtofferschap bij leerlingen te onderzoeken tijdens de overgang van de basisschool naar de middelbare school. Dit waren factoren zoals eenzaamheid, peer support, verbondenheid	Een longitudinale studie met vragenlijsten	37	11 tot en met 14 jaar	Eerste meetmoment: eind 7 ^e leerjaar. Tweede meetmoment: begin 8 ^e leerjaar. Derde meetmoment: einde 8 ^e leerjaar. Vierde meetmoment: einde 9 ^e leerjaar.	De studie identificeerde meerdere sociale gezondheidsfactoren die effect hadden op het pestslachtofferschap bij leerlingen, zoals eenzaamheid, peer support, verbondenheid met de school en veiligheid op school. Uit de studie bleek dat meer eenzaamheid, minder peer support en minder verbondenheid samenhang met meer kans op pestslachtofferschap.	De studie is van goede kwaliteit en bevat weinig risico's. De steekproef bestaat uit alleen katholieke scholen, waardoor de steekproef minder representatief is voor de populatie.

		met school en veiligheid op school.						
Wolters et al. (2012)	Nederland	De sociale voorspellers van het welzijn op school in kaart brengen bij dove leerlingen voor en na de overgang naar de middelbare school. Het onderzoek richt zich specifiek op de invloed van peerrelaties (sociale acceptatie en populariteit).	Een longitudinale studie met peer-nominaties, beoordelingen, door zelfrapportages van de kinderen en achtergrondinformatie van de ouders.	75 9	De leeftijd van de leerlingen varieerde. Specifieke leeftijden werden benoemd.	6 ^e leerjaar en 7 ^e leerjaar.	Het welzijn voor horende kinderen bleef stabiel tijdens de overgang naar de middelbare school, maar voor dove kinderen was dit niet zo. Voor dove jongens in het reguliere onderwijs nam het welzijn toe, terwijl het welzijn voor meisjes afnam. Op het speciaal onderwijs nam het welzijn voor dove meisjes juist toe, terwijl het welzijn voor dove jongens afnam. Er werd een moderatie voor geslacht gevonden.	De studie is van goede kwaliteit en bevat weinig risico's.
Ng-Knight et al. (2019)	Verenigd Koninkrijk	De stabiliteit van vriendschappen tijdens de overgang van de basisschool naar de middelbare school onderzoeken. Daarnaast de associaties tussen vriendschapsstabiliteit, academische prestaties en mentale gezondheid onderzoeken, waarbij specifiek werd gekeken naar de rol van vriendschapskwaliteit.	Een prospectieve longitudinale studie met zelfrapportage van de kinderen door middel van vragenlijsten en door het verzamelen van academische gegevens van schoolregisters	75 0	Eerste meetmoment: 11 jaar en 2 maanden. Tweede meetmoment: 12 jaar en 3 maanden.	Eerste meetmoment: tijdens de laatste termijn van het laatste jaar van de basisschool. Tweede meetmoment: tijdens de laatste termijn van het eerste jaar van de middelbare school.	De stabiliteit van vriendschappen tussen leerlingen hing samen met een betere mentale gezondheid tijdens de overgang naar de middelbare school. Kinderen die een stabiele beste vriendschap behielden, vertoonden minder gedrags- en emotionele problematiek. Deze behouden vriendschappen hadden een beschermend effect op het positieve aanpassen aan de nieuwe schoolcontext.	De studie is van goede kwaliteit en bevat weinig risico's.
Longaretti (2020)	Australië	Een dieper inzicht krijgen in de manieren waarop jongeren veerkracht vormen en de factoren die bijdragen	Semi-gestructureerde interviews	16	11 tot 12 jaar	Periode van achttien maanden, tijdens het 6 ^e en 7 ^e leerjaar.	Weinig sociale acceptatie hing samen met lage zelfwaardering, weinig zelfvertrouwen, slechte emotionele aanpassing en minder verbondenheid. De studie benadrukte het vormen van positieve relaties op school met	70%. De studie is van matige kwaliteit.

aan het omgaan met de
overgang naar de
middelbare school.

leeftijdsgenoten, om zo het welzijn de
vergroten. Het gevoel van verbondenheid
droeg bij aan het ontwikkelen van veerkracht,
geluk, een positief zelfbeeld, tevredenheid met
het leven en zelfvertrouwen.

Noot: ^A Docenten (D), Leerlingen (L), Niet beschreven in het onderzoek (-).

^B Laatste jaar basisschool (6^e leerjaar), eerste jaar middelbare school (7^e leerjaar), tweede jaar middelbare school (8^e leerjaar) en derde jaar middelbare school (9^e leerjaar).

^C De Friendly Schools interventie is een schoolbenadering die zich richt op het verminderen van pestgedrag en het bevorderen van een positieve schoolervarin

Sociale acceptatie en het algemene welbevinden

De meeste studies tonen aan dat de leerlingen kort na de overgang naar de middelbare school een afname in hun welbevinden rapporteerden (Francis et al., 2021; Cross et al., 2018; Lester et al., 2013; Mahmud, 2020; Poorthuis et al., 2011). Leerlingen benoemden dat ze bang waren om hun vrienden van de basisschool te verliezen en voelden enorme druk om nieuwe vrienden te maken (Lester et al., 2013). Leerlingen die in hun laatste jaar van de basisschool zaten, gaven aan bang te zijn om zich eenzaam te voelen en gepest te worden (Cross et al., 2018; Francis et al., 2021) en voelden zich onzeker (Poorthuis et al., 2011). Na verloop van tijd laten verschillende studies vergelijkbare resultaten zien: de meeste leerlingen voelden zich meer sociaal geaccepteerd door hun leeftijdsgenoten. Ze kregen het gevoel van ‘erbij horen’. Dit kwam naar voren uit interviews en vragenlijsten die vaak één jaar na de overgang naar middelbare school werden afgenomen. Als gevolg van meer sociale acceptatie door leeftijdsgenoten, nam het welbevinden toe (Cross et al. 2018; Heinsch et al 2020; Lester et al., 2013; Longaretti, 2020; Mahmud, 2020). Dit blijkt bijvoorbeeld uit de studie van Longaretti (2020) waar een leerling sprak als gevolg van meer sociale acceptatie over een positiever zelfbeeld. [Respondent]: “Belonging gives you the confidence to do things at school. You know you belong, that your friends accept you for who you are...(Longaretti, 2020, p. 39).”

Sociale acceptatie en emotioneel welbevinden

Het merendeel van de studies laat zien dat er een samenhang bestond tussen sociale acceptatie door leeftijdsgenoten en het emotioneel welbevinden na de overgang naar de middelbare school: weinig sociale acceptatie op de middelbare school hing in de meeste gevallen samen met een lager emotioneel welbevinden (Cross et al., 2018; Heinsch et al., 2020; Lester et al, 2013; Longaretti, 2020; Ng-knight et al., 2019). Leerlingen die aangaven weinig sociaal geaccepteerd te worden op de middelbare school, voelden zich fysiek en mentaal minder veilig op school (Cross et al., 2018), voelden zich meer alleen en hadden meer last van angstige gevoelens (Lester et al., 2013). In sommige gevallen waren kinderen door het gebrek aan sociale acceptatie sneller slachtoffer van pesten. Dit had een negatieve invloed op het emotioneel welbevinden (Heinsch et al., 2020).

Daarnaast laten meerdere studies zien dat meer sociale acceptatie door leeftijdsgenoten samenhangt met een hoger emotioneel welbevinden (Heinsch et al., 2020; Longaretti, 2020; Ng-Knight et al., 2010). Leerlingen gaven aan in interviews dat na negen maanden op de middelbare school, de sociale acceptatie door leeftijdsgenoten het gevoel van stress verminderde. Dit kwam doordat ze leeftijdsgenoten hadden om hun problemen mee te delen. Daarnaast rapporteerde ze dat verbondenheid met leeftijdsgenoten op de middelbare school bijdroeg aan veerkracht, geluk, en meer tevredenheid met het leven (Longaretti, 2020). De studie van Ng-Knight et al. (2019) ondersteunt deze bevindingen en laat zien dat het behoud van sociale relaties van de basisschool een beschermde factor was tegen het ontwikkelen van emotionele problematiek.

Hoewel deze bevindingen gelden voor leerlingen die komen uit een reguliere thuissituatie, geldt de samenhang ook voor leerlingen die in pleegzorg zitten, blijkt uit een participatief actieonderzoek van Francis et al. (2021). Deze leerlingen vonden het belangrijk om sociaal geaccepteerd te worden op de middelbare school, omdat dit hun veiligheid, liefde en warmte bracht. Door hun complexe verleden hadden zij extra behoefte aan deze beschermende factoren. Deze gevoelens versterken positieve emoties zoals blijdschap en hoop, wat het emotioneel welbevinden vergrootte. Dit verrijkt het bestaande beeld wat eerder is geschetst over de samenhang tussen sociale acceptatie door leeftijdsgenoten en het emotioneel welbevinden. De studie benadrukt namelijk dat complexe ervaringen uit het verleden invloed kunnen hebben op deze samenhang

Daarnaast hebben Cross et al. (2018) een onderzoek uitgevoerd naar de Friendly Schools interventie op de middelbare school. Uit de door leerlingen ingevulde vragenlijsten blijkt dat de interventie, die gericht was op het verminderen van pestgedrag, tot een positieve schoolomgeving heeft geleid waarin sociale acceptatie werd gestimuleerd. Leerlingen gaven aan dat ze zich hierdoor veilig en gewaardeerd voelden. Ze waren gelukkiger en ervaarden minder stress en angst, wat het emotioneel welbevinden versterkte. Hieruit blijkt dus dat de Friendly Schools interventie invloed kan hebben op de mate van sociale acceptatie en daarmee ook het emotioneel welbevinden.

Bovendien laat de studie van Heinsch et al. (2020) zien dat de samenhang tussen sociale acceptatie door leeftijdsgenoten en het emotionele welbevinden ook de andere kant op werkte: een lager emotioneel welbevinden hing samen met minder sociale acceptatie door leeftijdsgenoten. Wanneer leerlingen rapporteerden meer last te hebben van emotionele problematieken, zoals een laag zelfbeeld, hadden zij meer moeite met het leggen van sociale contacten, en werden ze daardoor minder sociaal geaccepteerd.

Hoewel de meeste studies hetzelfde beeld schetsen over een positieve samenhang tussen sociale acceptatie en het emotionele welbevinden na de overgang naar de middelbare school, zijn er ook studies die een ander beeld laten zien. Mahmud (2020) laat bijvoorbeeld zien dat sociale acceptatie door leeftijdsgenoten ook samenhang met negatieve effecten op het emotioneel welbevinden. Leerlingen gaven aan in interviews dat ze 3 maanden na de overgang naar de middelbare school in een verkeerde vriendengroep terecht kwamen, waar ze eigenlijk niet bij wilden horen. Hierdoor voelden zij zich minder gelukkig. Het is opvallend dat deze studie deze bevinding als enige heeft gevonden. Een mogelijke verklaring hiervoor is dat de interviews met de leerlingen plaatsvonden drie maanden na de overgang naar de middelbare school. Dit is een stuk sneller vergeleken met de andere studies. Mogelijk waren deze negatieve effecten anders wanneer de interviews op een later moment in het schooljaar plaats hadden gevonden. Ook de studie van Francis et al. (2021) en Lester et al. (2013) laten opmerkelijke bevindingen zien. Er waren leerlingen die aangaven totaal geen angst te hebben om nieuwe relaties aan te gaan, wat afwijkt van de andere studies. Uit een participatief

actieonderzoek en een vragenlijst bleek dat leerlingen de overgang naar de middelbare school juist als een kans zagen om nieuwe vrienden te maken. De studie van Francis et al. (2021) gaat over leerlingen die in pleegzorg zitten, wat een mogelijke verklaring kan zijn voor deze bevinding. Deze kinderen hebben in hun complexere verleden veel dingen hebben meegemaakt, waardoor zij veel veerkracht hebben ontwikkeld. Zij kunnen hierdoor beter omgaan met uitdagingen. Een mogelijke verklaring voor dit verschil in bevindingen in de studie van Lester et al. (2013) is het gebruik van zelfrapportaties. Een gevaar hiervan is dat leerlingen het lastig kunnen vinden om eerlijk te zijn over hun ervaring met weinig sociale acceptatie, omdat zij zich hier mogelijk voor schamen.

Sociale acceptatie en psychologisch welbevinden

Het merendeel van de studies laat zien dat er een samenhang bestond tussen sociale acceptatie door leeftijdsgenoten en het psychologisch welbevinden na de overgang naar de middelbare school. Weinig sociale acceptatie op de middelbare school hing in de meeste gevallen samen met een lager psychologisch welbevinden (Francis et al., 2021; Lester et al., 2013; Longaretti, 2020; Poorthuis et al., 2014). Verschillende studies tonen aan dat uit interviews en vragenlijsten blijkt dat leerlingen die weinig sociaal geaccepteerd werden hadden op de middelbare school, een lager zelfbeeld en daarmee minder zelfacceptatie hadden. Ze gaven aan dat ze zich kwetsbaar voelden en dit maakte het moeilijker om nieuwe contacten te leggen. Dit had een negatieve invloed op het psychologisch welbevinden (Longaretti, 2020; Poorthuis et al., 2014). Daarnaast droeg meer sociale acceptatie door leeftijdsgenoten op de middelbare school juist bij aan een hoger psychologisch welbevinden. Dit blijkt uit het onderzoek van Francis et al., 2021. Deze kinderen gaven aan dat zij vlak na de overgang naar de middelbare school meer geaccepteerd werden en dat ze daardoor meer zelfvertrouwen kregen.

De studie van Poorthuis et al. (2014) heeft verder gekeken dan de samenhang tussen sociale acceptatie en het psychologisch welbevinden. Uit vragenlijsten blijkt dat wanneer de verwachte sociale acceptatie van leerlingen verschilde van de daadwerkelijke sociale acceptatie, neuroticisme invloed had op het zelfbeeld. Dit is een interessante bevinding en verrijkt het bestaande beeld over deze samenhang, aangezien duidelijk wordt dat persoonlijkheidskenmerken en verwachtingen van leerlingen ook invloed hadden op de samenhang.

Uit de meeste studies bleek dat het zelfvertrouwen net na de overgang naar de middelbare school omlaag ging (Francis et al., 2021; Lester et al., 2013; Longaretti, 2020). Echter gaf een aantal leerlingen aan in de vragenlijsten van Poorthuis et al. (2014) dat het zelfvertrouwen hetzelfde bleef of zelfs toe nam. Een mogelijke verklaring hiervoor is dat verwachte sociale acceptatie door leeftijdsgenoten op de middelbare school van deze leerlingen aansloot bij de werkelijke sociale acceptatie. Daarnaast rapporteerden leerlingen die op de basisschool gepest of weinig geaccepteerd werden een afname in zelfvertrouwen wanneer zij terecht kwamen op de middelbare school. De

ervaringen met sociale acceptatie op de basisschool had dus invloed op het psychologisch welbevinden op de middelbare school.

Sociale acceptatie en sociaal welbevinden

Het merendeel van de studies laat zien dat er een samenhang bestond tussen sociale acceptatie door leeftijdsgenoten en het sociaal welbevinden na de overgang naar de middelbare school (Francis et al., 2021; Heinsch et al., 2020; Key et al., 2015; Mahmud, 2020; Poorthuis et al., 2011; Wolters et al., 2012). Weinig sociale acceptatie op de middelbare school hing in de meeste gevallen samen met een lager sociaal welbevinden. Leerlingen die weinig sociaal geaccepteerd werden op de middelbare school, voelden zich minder verbonden. Dit had een negatieve invloed op het sociaal welbevinden (Poorthuis et al., 2011). Daarnaast droeg meer sociale acceptatie door leeftijdsgenoten op de middelbare school juist bij aan een hoger sociaal welbevinden. Het hebben van een sociaal netwerk zorgde voor meer sociale steun en gaf leerlingen een gevoel van verbondenheid (Keay et al., 2015; Mahmud, 2020). Leerlingen moesten tijdens de overgang naar de middelbare school een plek zien te vinden binnen een nieuwe sociale hiërarchie, dit was voor hun een sociale uitdaging. Eenmaal deze plek gevonden, voelde het voor leerlingen alsof ze een sociaal vangnet hadden. Hierdoor voelden zij zich gesteund en veilig (Francis et al., 2021; Poorthuis et al., 2011).

Verschillende studies benadrukten dat sociale acceptatie op de middelbare school bijdroeg aan inclusie en gevoelens van gemeenschappelijkheid (Heinsch et al., 2020; Mahmud, 2020). Het gevoel van gemeenschappelijkheid vergroot het hebben van sociale interacties, relaties en het krijgen van sociale steun. Daarnaast werd de verbondenheid groter en was er minder kans op isolatie. De studie van Keay et al. (2015) bevestigt dit en laat zien dat het bevorderen van sociale acceptatie op de middelbare school een positieve invloed had op het sociaal welbevinden. Uit interviews met docenten van de middelbare school blijkt dat wanneer kinderen meer geaccepteerd werden door leeftijdsgenoten, zij meer sociale steun en verbondenheid ervaarden. Daarnaast vertelden de docenten dat het creëren van een inclusieve en ondersteunende omgeving bijdroeg aan het vermogen om goed te functioneren in de maatschappij.

Net zoals bij het emotioneel welbevinden, laat Francis et al. (2021) zien dat de samenhang tussen sociale acceptatie door leeftijdsgenoten en het sociaal welbevinden ook de andere kant op werkte. Leerlingen gaven aan dat hun tekort aan sociale vaardigheden het moeilijker maakte om sociaal contact te maken. Het is relevant om te benoemen dat het in deze studie ging om kinderen in pleegzorg, dus hun complexe verleden kan invloed gehad hebben op deze resultaten.

Daarnaast laat Wolters et al. (2012) zien dat de samenhang tussen sociale acceptatie en het sociaal welbevinden verschillend is voor leerlingen met SEN en leerlingen zonder SEN. Uit zelfrapportaties blijkt dat voor dove jongens in het reguliere onderwijs het welzijn toenam terwijl het welzijn voor meisjes afnam. Op het speciaal onderwijs nam het welzijn voor dove meisjes juist toe,

terwijl het welzijn voor dove jongens afnam. Deze studie verrijkt de bovenstaande bevindingen, omdat deze studie laat zien dat er een moderatie is gevonden voor geslacht en voor leerlingen met of zonder SEN.

Discussie

De onderzoeksvraag van deze review luidde als volgt: “In hoeverre heeft sociale acceptatie door leeftijdsgenoten invloed op het welbevinden van jongeren in de nieuwe schoolcontext na de overgang naar de middelbare school?” Om deze onderzoeksvraag te beantwoorden is er gekeken naar de invloed van sociale acceptatie door leeftijdsgenoten op het emotioneel welbevinden, het psychologisch welbevinden en het sociaal welbevinden.

Uit deze literatuurreview kan geconcludeerd worden dat er over het algemeen een samenhang bestaat tussen sociale acceptatie door leeftijdsgenoten en het emotioneel welbevinden, psychologisch welbevinden en het sociaal welbevinden na de overgang naar de middelbare school. Deze samenhang werkt beide kanten op, sociale acceptatie heeft invloed op het welbevinden, en het welbevinden heeft invloed op sociale acceptatie. Bij alle drie soorten welbevinden kwam naar voren dat minder sociale acceptatie door leeftijdsgenoten samenhangt met een lager welbevinden, en dat meer sociale acceptatie door leeftijdsgenoten samenhangt met een hoger welbevinden. Daarnaast kwam er naar voren dat kort na de overgang naar de middelbare school, het welbevinden van de meeste leerlingen afnam. Echter bleek dat na verloop van tijd de meeste leerlingen zich meer sociaal geaccepteerd voelden door hun leeftijdsgenoten. Bij de meeste studies gebeurde dit na één jaar op de middelbare school.

Deze bevindingen komen overeen met de informatie die staat geschreven in de inleiding. Hieruit blijkt dat sociale acceptatie door leeftijdsgenoten sterk samenhangt met de ontwikkeling van het welbevinden na de overgang naar de middelbare school (Humphrey, 2004). Deze resultaten sluiten aan bij Zelfdeterminatietheorie ontwikkeld door Deci en Ryan (2017). Volgens deze theorie wordt een positiever welbevinden afgeleid van het gevoel van verbondenheid. Deze review bevestigt dit en laat zien dat meer sociale acceptatie zorgt voor verbondenheid en daarmee een positiever welbevinden. Daarnaast sluiten de resultaten ook aan bij de sociale theorie van Durkheim (1951). Sociale acceptatie, verbondenheid en cohesie vormen een basis voor het ontwikkelen van een positief welzijn (Keyes, 1998). Aan de andere kant kan het gebrek hieraan leiden tot mentale problematiek (Blanco & Diaz, 2007).

Echter zijn er studies die afwijken van het algemene beeld, dit geldt voor alle drie soorten welbevinden. Ten eerste laten de studies van Francis et al. (2020) en Lester et al. (2013) zien dat leerlingen aangaven totaal geen angst te hebben om nieuwe relaties aan te gaan, in tegenstelling tot andere studies. Mogelijke verklaringen hiervoor zijn: de specifieke onderzoeksgroep, bestaande uit kinderen in pleegzorg, en het gebruik van zelfrapportaties, wat kan zorgen voor sociaal wenselijke antwoorden. Ten tweede toont Poorthuis et al. (2013) aan dat het psychologische welbevinden tijdens

de overgang naar de middelbare school hetzelfde bleef of zelfs toenam, terwijl dit in andere studies eerst afnam. Dit gebeurde wanneer de verwachte sociale acceptatie en werkelijke sociale acceptatie van leerlingen overeen kwamen. Ten derde blijkt uit de studie van Mahmud (2020) dat leerlingen rapporteerden dat sociale acceptatie door leeftijdsgenoten op de middelbare school bij sommigen ook negatieve effecten had op het emotioneel welbevinden. Deze studie is de enige die tot deze bevinding is gekomen. Een mogelijke verklaring hiervoor is dat studie van Mahmud (2020) interviews afnam na drie maanden na de overgang naar de middelbare school, terwijl andere studies dit vaak pas na één jaar deden. Hieruit kan geconcludeerd worden dat het tijdstip waarop resultaten verzameld worden, invloed kan hebben op de bevindingen. Ten slotte hebben Wolters et al. (2012) als enige onderzoek gedaan naar leerlingen met SEN. Dit onderzoek toont aan dat de samenhang tussen sociale acceptatie en het sociaal welbevinden verschilt voor leerlingen met en zonder doofheid. Daarnaast vonden zij ook een moderatie voor geslacht. Deze studie heeft als enige achtergrondinformatie van ouders meegenomen, wat mogelijk invloed gehad heeft op de bevindingen.

Deze bevindingen in deze literatuurreview zorgen voor een nieuwe kijk. Ze tonen namelijk niet alleen een samenhang aan, maar laten in enkele gevallen ook zien dat factoren zoals verwachtingen over sociale acceptatie, persoonlijkheidskenmerken, het wonen in pleegzorg, geslacht en het hebben van doofheid invloed kunnen hebben op de samenhang. Daarnaast laat deze literatuurreview ook zien dat de samenhang de andere kant op werkt: het welbevinden heeft invloed op de mate van sociale acceptatie. Deze bevindingen voegen verdiepende inzichten toe aan het algemene beeld van de samenhang die al bekend was. Ook geven deze bevindingen suggesties voor vervolgonderzoeken. Suggesties voor vervolgonderzoek zijn het kijken naar de invloed van verwachtingen over sociale acceptatie, persoonlijkheidskenmerken, geslacht en het hebben van SEN op de samenhang tussen sociale acceptatie door leeftijdsgenoten en het welbevinden in de nieuwe schoolcontext na de overgang naar de middelbare school.

Er zijn dingen die mogelijk invloed hebben gehad op de resultaten en daarmee de validiteit van deze review hebben beïnvloed. Ten eerste werd in 12 van de 13 studies onderzoek gedaan doormiddel van zelfrapportages. Door het afnemen van interviews of vragenlijsten werd er directe informatie verzameld over de gedachten, de gevoelens, het gedrag en de ervaringen. Het gevaar hiervan is dat er een mogelijkheid is op sociaal wenselijke antwoorden, onbewuste biases of geheugenvervalsingen. Met name bij dit onderwerp wat gaat over sociale acceptatie, kan het voor jongeren een gevoelig onderwerp zijn om over te praten. Eén onderzoek deed participatief actieonderzoek. Doordat onderzoekers actief deel deelnamen aan het onderzoek, bestaat er risico op subjectiviteit en biases. Ten tweede zijn de meeste studies in deze review uitgevoerd in Australië, Engeland, Nederland en één in Ierland. Dit wil zeggen dat de generaliseerbaarheid naar niet-westerse landen beperkt is, dit verlaagt de externe validiteit. Daarnaast is er bij 4 van de 13 onderzoeken onderzoek gedaan op katholieke scholen. Dit kan de resultaten beïnvloeden, omdat katholieke scholen bepaalde kenmerken en waarden

kunnen hebben, zoals sterke gemeenschapszin. Deze kenmerken en waarden kunnen invloed hebben op de mate van sociale acceptatie door leeftijdsgenoten en de ervaring van de overgang naar de middelbare school. Dit kan de generaliseerbaarheid naar niet-katholieke scholen verkleinen. Om de kans op onderzoekersbias (persoonlijke voorkeuren, verwachtingen of overtuigingen van de onderzoeker die invloed hebben op verschillende aspecten van het onderzoek) zo veel mogelijk te beperken zijn er voorzorgsmaatregelen getroffen. Als eerste zijn de inclusiecriteria en de analysemethode zo duidelijk mogelijk opgesteld. Als tweede is er op een systematische manier gezocht naar literatuur, hierdoor is het onderzoek makkelijk reproduceerbaar. Tot slot zijn alle artikelen die zijn meegenomen in de review peer-reviewed en zijn er kwaliteitsbeoordelingen uitgevoerd voor alle artikelen. Hierdoor is de kwaliteit gewaarborgd.

De uitkomst van deze review laat zien dat het belangrijk is dat leerlingen zich sociaal geaccepteerd voelen door leeftijdsgenoten op de middelbare school. In de praktijk kunnen onderwijsinstellingen en beleidsmakers de resultaten uit deze review beschouwen als een aanleiding voor het opstellen van effectieve interventies en beleidsmaatregelen. Een voorbeeld van een effectieve interventie die zich richt op het vergroten van sociale acceptatie door leeftijdsgenoten is The Making Friend Program (Favazza et al., 2016). Deze interventie is ontwikkeld voor kleuters, maar zou aangepast kunnen worden voor middelbare scholieren, zodat het ingezet kan worden bij de overgang naar de middelbare school. Daarnaast kunnen onderwijsinstellingen en beleidsmakers zich ook richten op interventies die het welbevinden verhogen, aangezien uit deze literatuurreview blijkt dat het welbevinden invloed heeft op sociale acceptatie door leeftijdsgenoten. Een voorbeeld van zo'n interventie is bijvoorbeeld mindfulness. Door middel van mindfulness zijn kinderen beter in staat hun emoties te beheersen en het verbetert sociaal gedrag (Zenner et al., 2014). Bij het aanpassen of opzetten van deze interventies is het van belang om rekening te houden met het effect ervan op verschillende doelgroepen. Uit deze literatuurreview blijkt dat de samenhang tussen sociale acceptatie en welbevinden verschilt voor bepaalde doelgroepen, zoals: dove kinderen, jongens en meisjes en leerlingen in de pleegzorg. Door rekening te houden met deze verschillende effecten, kan er in de praktijk voor elke doelgroep een effectieve interventie opgezet worden, waardoor het welbevinden toeneemt en de overgang naar de middelbare school soepeler verloopt.

Literatuurlijst

- Ainscow, M. (2020). Promoting inclusion and equity in education: lessons from international experiences. *Nordic Journal of Studies in Educational Policy*, 6(1), 7-16.
<https://doi.org/10.1080/20020317.2020.1729587>
- Angermeyer, M. C., Auwera, S. V. d., Carta, M. G., & Schomerus, G. (2017). Public attitudes towards psychiatry and psychiatric treatment at the beginning of the 21st century: a systematic review and meta-analysis of population surveys. *World Psychiatry*, 16(1), 50-61.
<https://doi.org/10.1002/wps.20383>
- Beatson, R., Quach, J., Canterford, L., Farrow, P., Bagnall, C., Hockey, P., Phillips, E., Patton, G. C., Olsson, C. A., Ride, J., Brown, L. M., Roy, A., & Mundy, L. (2023). Improving primary to secondary school transitions: A systematic review of school-based interventions to prepare and support student social-emotional and educational outcomes. *Educational Research Review*, 40, 100553. <https://doi.org/10.1016/j.edurev.2023.100553>
- Bellmore, A. (2011). Peer rejection and unpopularity: Associations with GPAs across the transition to middle school. *Journal of Educational Psychology*, 103, 282–295. doi:10.1037/a0023312
- Benson, J. (2012). *Advances in Child Development and Behavior* (1st ed., Vol. 42). Volume editors.
- Berndt, T. J., & Keefe, K. (1995). Friends' influence on adolescents' adjustment to school. *Child Development*, 66, 1312–1329.
- Blanco, A., & Díaz, D. (2007). Social order and mental health: A social wellbeing approach. *Psychology in Spain*, ISSN 1137-9685, Nº. 11, 2007, pags. 61-71. 11.
- Bohlmeijer, E., Christenhusz, L., Huning, L., & Meulenbeek, P. (n.d.). Welbevindentherapie. In *Boom Psychologie & Psychiatrie*. Retrieved March 19, 2024, from [https://www.boompsychologie.nl/media/13/whitepaper_welbevinden2\(1\).pdf](https://www.boompsychologie.nl/media/13/whitepaper_welbevinden2(1).pdf)
- Bouffard, L. (2017b). Ryan, R. M. et Deci, E. L. (2017). Self-determination theory. Basic psychological needs in motivation, development and wellness. New York, NY : Guilford Press. *Revue Québécoise De Psychologie*, 38(3), 231. <https://doi.org/10.7202/1041847ar>
- Brady, B., Dolan, P., & Canavan, J. (2014). What Added Value Does Peer Support Bring? Insights from Principals and Teachers on the Utility and Challenges of a School-Based Mentoring Programme. *Pastoral Care in Education*, 32(4), 241–250. <https://doi-org.proxy-ub.rug.nl/10.1080/02643944.2014.960532>
- Braun, V., & Clarke, V. (2006). Using thematic analysis in psychology. *Qualitative Research in Psychology*, 3(2),77-101. <https://doi.org/10.1191/1478088706qp063oa>
- Chen, S., Huang, Q., Liu, Z., & Wang, H. (2022). Inclusion of young children with special needs in early childhood education in the united states: advantages and disadvantages. *Advances in Social Science, Education and Humanities Research*.
<https://doi.org/10.2991/assehr.k.220105.038>

- Corey Lee M. Keyes. (1998). Social Well-Being. *Social Psychology Quarterly*, 61(2), 121–140.
<https://doi.org/10.2307/2787065>
- Cross, D., Shaw, T., Epstein, M., Pearce, N., Barnes, A., Burns, S., Waters, S., Lester, L., & Runions, K. (2018). Impact of the “Friendly Schools” Whole-School Intervention on Transition to Secondary School and Adolescent Bullying Behaviour. *European Journal of Education*, 53(4), 495–513. <https://doi-org.proxy-ub.rug.nl/10.1111/ejed.12307>
- De Beurs, E., Kosterman, S., Anten, S., Bohlmeijer, E., & Westerhof, G. (2024). Psychometrische evaluatie van de Mental Health Continuum – Short Form (MHC-SF). *Gedragstherapie*, 2. [https://www.tijdschriftgedragstherapie.nl/inhoud/tijdschrift_artikel/TG-2022-0-3/Psychometrische-evaluatie-van-de-Mental-Health-Continuum-Short-Form-MHC-SF#:~:text=Samenvatting-.De%20Mental%20Health%20Continuum%20%E2%80%93%20Short%20Form%20\(MHC%20DSF\),de%20MHC%20DSF%20te%20onderzoeken.](https://www.tijdschriftgedragstherapie.nl/inhoud/tijdschrift_artikel/TG-2022-0-3/Psychometrische-evaluatie-van-de-Mental-Health-Continuum-Short-Form-MHC-SF#:~:text=Samenvatting-.De%20Mental%20Health%20Continuum%20%E2%80%93%20Short%20Form%20(MHC%20DSF),de%20MHC%20DSF%20te%20onderzoeken.)
- Donaldson, C., Moore, G., & Hawkins, J. (2022a). A systematic review of school transition interventions to improve mental health and wellbeing outcomes in children and young people. *School Mental Health*, 15(1), 19–35. <https://doi.org/10.1007/s12310-022-09539-w>
- Diener, E., Suh, E. M., Lucas, R. E., & Smith, H. L. (1998). Subjective Well-Being: Three Decades of Progress door . (1999), gepubliceerd in. *Psychological Bulletin*, 125(2), 276–301.
https://www.academia.edu/2891130/Evaluating_the_psychometric_properties_of_the_mental_health_Continuum_Short_Form_MHC_SF
- Emotional Wellness Toolkit*. (2022, August 8). National Institutes of Health. Retrieved March 23, 2024, from <https://www.nih.gov/health-information/emotional-wellness-toolkit#:~:text=Emotional%20wellness%20is%20the%20ability,your%20health%20in%20each%20area>
- Ek, E., Sovio, U., Remes, J., & Järvelin, M. R. (2005). Social predictors of unsuccessful entrance into the labour market - A socialization process perspective. *Journal of Vocational Behavior*, 66, 471–486. <https://doi.org/10.1016/j.jvb.2004.02.002>
- Erdley, C. A., Nangle, D. W., Newman, J. E., & Carpenter, E. M. (2001). Children’s Friendship Experiences and Psychological Adjustment: Theory and Research. *New Directions For Child And Adolescent Development*, 2001(91), 5. <https://doi.org/10.1002/cd.3>
- Favazza, P. C., Ostrosky, M., & Mouzourou, C. (2016). *The Making Friends Program: Supporting Acceptance in Your K-2 Classroom*. Brookes Publishing.
- Fox, J. W. and Petchey, O. L. (2010). Pubcreds: fixing the peer review process by “privatizing” the reviewer commons. *The Bulletin of the Ecological Society of America*, 91(3), 325-333.
<https://doi.org/10.1890/0012-9623-91.3.325>

- Francis, Y. J., Rowland, L., Humrich, S., & Taylor, S. (2021). Are you listening? Echoing the voices of looked after children about their transition to secondary school. *Adoption & Fostering*, 45(1), 37–55. <https://doi-org.proxy-ub.rug.nl/10.1177/0308575921989826>
- Heinsch, M., Agllias, K., Sampson, D., Howard, A., Blakemore, T., & Cootes, H. (2020). Peer Connectedness during the Transition to Secondary School: A Collaborative Opportunity for Education and Social Work. *Australian Educational Researcher*, 47(2), 339–356. <https://doi-org.proxy-ub.rug.nl/10.1007/s13384-019-00335-1>
- Germani, S., & Vespasiani, L. (2023). Peer Relationships in Class: the Self-Determination Theory Approach to Promote Prosocial Behavior. *Italian Journal of Educational Research*, (30), 085–095. <https://doi.org/10.7346/sird-012023-p85>
- James, R. (2022). Systematic review literature searches must be comprehensive and reproducible if their conclusions are to drive the research agenda and clinical practice changes. *Acta Paediatrica*, 111(4), 895-896. <https://doi.org/10.1111/apa.16254>
- Keay, A., Lang, J., & Frederickson, N. (2015). Comprehensive Support for Peer Relationships at Secondary Transition. *Educational Psychology in Practice*, 31(3), 279–292. <https://doi-org.proxy-ub.rug.nl/10.1080/02667363.2015.1052046>
- Kitchenham, B. (2004). Procedures for performing systematic reviews (Technical Report Nr. 1-26). Keele University.
- Lester, L., Cross, D., Shaw, T., & Dooley, J. (2012). Adolescent bully-victims: Social health and the transition to secondary school. *Cambridge Journal of Education*, 42(2), 213–233. <https://doi.org/10.1080/0305764x.2012.676630>
- Lester, L., Cross, D., Dooley, J., & Shaw, T. (2013). Bullying Victimization and Adolescents: Implications for School-Based Intervention Programs. *Australian Journal of Education*, 57(2), 107–123. <https://doi-org.proxy-ub.rug.nl/10.1177/0004944113485835>
- Lester, L., & Mander, D. (2015). The Role of Social, Emotional and Mental Wellbeing on Bullying Victimization and Perpetration of Secondary School Boarders. *Journal of Psychologists and Counsellors in Schools*, 25(2), 152–169. <https://doi-org.proxy-ub.rug.nl/10.1017/jgc.2014.28>
- Lester, L., Waters, S., & Cross, D. (2013). The relationship between school connectedness and mental health during the transition to secondary school: A path analysis. *Australian Journal of Guidance and Counselling*, 23, (2), 157-171.
- Lockwood, C., Munn, Z., & Porritt, K. (2015). Qualitative research synthesis. *International Journal Of Evidence-based Healthcare*, 13(3), 179–187. <https://doi.org/10.1097/xeb.0000000000000062>
- Longaretti, L. (2020). Perceptions and Experiences of Belonging during the Transition from Primary to Secondary School. *Australian Journal of Teacher Education*, 45(1), 31–46

- Mahmud, A. (2020). The Role of Social and Emotional Learning during the Transition to Secondary School: An Exploratory Study. *Pastoral Care in Education*, 38(1), 23–41. <https://doi-org.proxy-ub.rug.nl/10.1080/02643944.2019.1700546>
- Moher, D., Liberati, A., Tetzlaff, J., Altman, D. G., & PRISMA Group*, T. (2009). Preferred reporting items for systematic reviews and meta-analyses: the PRISMA statement. *Annals of internal medicine*, 151(4), 264-269
- Ng-Knight, T., Shelton, K. H., Riglin, L., Frederickson, N., McManus, I. C., & Rice, F. (2019). “Best Friends Forever”? Friendship Stability across School Transition and Associations with Mental Health and Educational Attainment. *British Journal of Educational Psychology*, 89(4), 585–599. <https://doi-org.proxy-ub.rug.nl/10.1111/bjep.12246>
- Poorthuis, A. M. G., Thomaes, S., Aken, M. A. G., Denissen, J. J. A., & Orobio de Castro, B. (2014). Dashed Hopes, Dashed Selves? A Sociometer Perspective on Self-esteem Change Across the Transition to Secondary School. *Social Development*, 23(4), 770–783. <https://doi-org.proxy-ub.rug.nl/10.1111/sode.12075>
- Pratt, S., & George, R. (2005). Transferring friendship: Girls’ and boys’ friendships in the transition from primary to secondary school. *Children and Society*, 19, 16–26. doi:10.1002/chi.830
- Rubin, K. H., Bukowski, W., & Parker, J. (2006). Peer interactions, relationships, and groups. In N. Eisenberg (Ed.), *Handbook of child psychology: Social, emotional and personality development* (6th ed., pp. 571–645). New York: Wiley.
- Schonert-Reichl, K. A., Buote, D., Jaramillo, A., & Foulkes, K. (2008). Happiness, optimism, and positive psychological traits during pre and early adolescence: Relations to parents, peers, and after school time. *Paper presented at the biennial meeting of the Society for Research and Adolescence*, Chicago, IL.
- Tong A, Sainsbury P, Craig J. Consolidated criteria for reporting qualitative research (COREQ): a 32-item checklist for interviews and focus groups. *International Journal for Quality in Health Care*. 2007. Volume 19, Number 6: pp. 349 – 357
- Van Der Wilt, F. (2023). The relation between social acceptance and school well-being in early childhood. *Infant and Child Development*. <https://doi.org/10.1002/icd.2470>
- Wentzel, K. R. (1994). Relations of social goal pursuit to social acceptance, classroom behavior, and social support. *Journal of Educational Psychology*, 86, 173–186.
- West, P., Sweeting, H., & Young, R. (2008). Transition matters: pupils’ experiences of the primary–secondary school transition in the West of Scotland and consequences for well-being and

- attainment. *Research Papers in Education*, 25(1), 21–50.
<https://doi.org/10.1080/02671520802308677>
- Wolters, N., Knoors, H., & Cillessen, A. H. N. (2012). Impact of Peer and Teacher Relations on Deaf Early Adolescents' Well-Being: Comparisons before and after a Major School Transition. *Journal of Deaf Studies and Deaf Education*, 17(4), 463–482. <https://doi-org.proxy-ub.rug.nl/10.1093/deafed/ens021>
- Van 'T Riet, P., Strijker, I., Trooster, W., & Trooster, W. (2011). Opzet en Uitvoering van Onderzoek. Retrieved March 10, 2024, from https://platformstudiesucces.nl/wp-content/uploads/2017/05/Opzet_en_uitvoering_van_onderzoek_LICTO.pdf
- Vassie, C., Smith, S., & Leedham-Green, K. (2020). Factors impacting on retention, success and equitable participation in clinical academic careers: a scoping review and meta-thematic synthesis. *BMJ Open*, 10(3), e033480. <https://doi.org/10.1136/bmjopen-2019-033480>
- Viswanathan, M., Berkman, N. D., Dryden, D. M., & Hartling, L. (2013). Assessing risk of bias and confounding in observational studies of interventions or exposures: further development of the RTI item bank.
- Quzzani, M., Hammady, H., Fedorowicz, Z. & Elmagarmid, A. (2016). Rayyan: a web and mobile app for systematic reviews. *Systematic Reviews*, 5(210), 1-10. <https://doi.org/10.1186/s13643-016-0384-4>.
- Zenner C, Herrnleben-Kurz S, Walach H. Mindfulness-based interventions in schools-a systematic review and meta-analysis. *Front Psychol*. 2014 Jun 30;5:603. doi: 10.3389/fpsyg.2014.00603. PMID: 25071620; PMCID: PMC4075476.

Bijlage I

Kwaliteitsbeoordelingen kwantitatieve studies

Tabel 3

Vereenvoudigde versie RTI kwaliteitsbeoordelingsinstrument, Cross et al. (2018)

Categorie	Oordeel +, +/-, -, ?	Toelichting
Design Is het gekozen onderzoeksdesign geschikt voor de onderzoeksvraag? Zijn er risico's op vertekening van de resultaten door het gehanteerde onderzoeksdesign?	+	Door middel van een vragenlijst werd de impact van de interventie Friendly School Project (FSP) op pestgedrag na de overgang naar de middelbare school geëvalueerd. Het onderzoeksdesign lijkt geschikt voor het beantwoorden van de onderzoeksvraag. Data verzamelen door middel van een vragenlijst kan enige risico's met zich mee brengen. Zoals kans op subjectieve interpretaties en het geven van sociaal wenselijke antwoorden. Bij het interpreteren van de resultaten is hiermee rekening gehouden.
Steekproeftrekking & selectiebias Is de steekproef representatief voor de populatie? Is er risico op vertekening van de resultaten door de wijze van steekproeftrekking?	-	De steekproef bestond uit alleen katholieke middelbare scholen, waardoor de steekproef niet representatief is voor de populatie.
Instrumentarium Zijn de gebruikte instrumenten (e/o variabelen) valide en betrouwbaar?	+	Tijdens de studie zijn er vijf verschillende soorten instrumenten gebruikt om bepaalde variabelen te meten. Al deze instrumenten zijn valide en betrouwbaar.
Missing data en drop-out Worden de resultaten in het onderzoek mogelijk vertekend door missende gegevens of drop-out?	+	Alle missende gegevens en drop-outs zijn gecorrigeerd, zodat het de resultaten niet kon beïnvloeden.
Analyse Is de gekozen analyse passend voor de onderzoeksvraag? Is voldaan aan de assumpties/eisen van de toets? (passende analyse, assumpties toets, power)	+	Er is gekozen voor een passende analyse, namelijk een Tobit-regressie. Hiermee werd de impact van de interventie gemeten.
Conclusie en rapportage Zijn de conclusies van het onderzoek passend bij de uitkomsten van de analyse? Zijn de uitkomsten volledig en representatief gerapporteerd?	+	De conclusies zijn passend bij de uitkomsten van de analyse. De uitkomsten zijn volledig gerapporteerd. Er moet wel rekening gehouden worden met de mate van representativiteit door de steekproefkeuze.

+ (goede kwaliteit, klein risico), +/- (redelijke kwaliteit, enig risico), - (slechte kwaliteit, hoog risico), ? (onbekend, niet te beoordelen)

Tabel 4

Vereenvoudigde versie RTI kwaliteitsbeoordelingsinstrument, Lester et al. (2013)

Categorie	Oordeel +, +/-, -, ?	Toelichting
Design Is het gekozen onderzoeksdesign geschikt voor de onderzoeksvraag? Zijn er risico's op vertekening van de resultaten door het gehanteerde onderzoeksdesign?	+	Doormiddel van een vragenlijst werd de relatie tussen schoolverbondenheid en mentale gezondheid tijdens de overgang naar de middelbare school in kaart gebracht. Het onderzoeksdesign lijkt geschikt voor het beantwoorden van de onderzoeksvraag. Data verzamelen door middel van een vragenlijst kan enige risico's met zich mee brengen. Zoals kans op subjectieve interpretaties en het geven van sociaal wenselijke antwoorden. Bij het interpreteren van de resultaten is hiermee rekening gehouden.
Steekproeftrekking & selectiebias Is de steekproef representatief voor de populatie? Is er risico op vertekening van de resultaten door de wijze van steekproeftrekking?	-	De steekproef bestond uit alleen katholieke middelbare scholen, waardoor de steekproef niet representatief is voor de populatie.
Instrumentarium Zijn de gebruikte instrumenten (e/o variabelen) valide en betrouwbaar?	+	Alle gebruikte instrumenten zijn betrouwbaar en valide.
Missing data en drop-out Worden de resultaten in het onderzoek mogelijk vertekend door missende gegevens of drop-out?	+	Vanwege correcties hebben missende gegevens of drop-outs geen invloed gehad op de resultaten.
Analyse Is de gekozen analyse passend voor de onderzoeksvraag? Is voldaan aan de assumpties/eisen van de toets? (passende analyse, assumpties toets, power)	+	Door middel van cross-lagged modellen werden de causale verbanden te gemodelleerd. Dit is passend bij de onderzoeksvraag.
Conclusie en rapportage Zijn de conclusies van het onderzoek passend bij de uitkomsten van de analyse? Zijn de uitkomsten volledig en representatief gerapporteerd?	+	De conclusies zijn passend bij de uitkomsten van de analyse. De uitkomsten zijn volledig gerapporteerd. Er moet wel rekening gehouden worden met de mate van representativiteit door de steekproefkeuze.

+ (goede kwaliteit, klein risico), +/- (redelijke kwaliteit, enig risico), - (slechte kwaliteit, hoog risico), ? (onbekend, niet te beoordelen)

Tabel 5

Vereenvoudigde versie RTI kwaliteitsbeoordelingsinstrument, Poorthuis et al. (2014)

Categorie	Oordeel +, +/-, -, ?	Toelichting
Design Is het gekozen onderzoeksdesign geschikt voor de onderzoeksvraag? Zijn er risico's op vertekening van de resultaten door het gehanteerde onderzoeksdesign?	+	Door middel van vragenlijsten werd het zelfbeeld van kinderen na de overgang naar de middelbare school onderzocht. De studie keek specifiek naar de rol van sociale acceptatie en persoonlijkheidskenmerken. Data verzamelen door middel van een vragenlijst kan enige risico's met zich mee brengen. Zoals kans op subjectieve interpretaties en het geven van sociaal wenselijke antwoorden. Bij het interpreteren van de resultaten is hiermee rekening gehouden.
Steekproeftrekking & selectiebias Is de steekproef representatief voor de populatie? Is er risico op vertekening van de resultaten door de wijze van steekproeftrekking?	+	De steekproef lijkt representatief voor de populatie. Er is geen risico op vertekening van de resultaten door de wijze van steekproeftrekking.
Instrumentarium Zijn de gebruikte instrumenten (e/o variabelen) valide en betrouwbaar?	+	De gebruikte instrumenten zijn valide en betrouwbaar.
Missing data en drop-out Worden de resultaten in het onderzoek mogelijk vertekend door missende gegevens of drop-out?	+	Vanwege correcties hebben missende gegevens of drop-outs geen invloed gehad op de resultaten.
Analyse Is de gekozen analyse passend voor de onderzoeksvraag? Is voldaan aan de assumpties/eisen van de toets? (passende analyse, assumpties toets, power)	+	Er werd een verschilscore berekend, gevolgd door een hiërarchische regressieanalyse. Dit is passend bij de onderzoeksvraag.
Conclusie en rapportage Zijn de conclusies van het onderzoek passend bij de uitkomsten van de analyse? Zijn de uitkomsten volledig en representatief gerapporteerd?	+	De conclusies zijn passend bij de uitkomsten van de analyse. De uitkomsten zijn volledig en representatief gerapporteerd.

+ (goede kwaliteit, klein risico), +/- (redelijke kwaliteit, enig risico), - (slechte kwaliteit, hoog risico), ? (onbekend, niet te beoordelen)

Tabel 6

Vereenvoudigde versie RTI kwaliteitsbeoordelingsinstrument, Lester et al. (2015)

Categorie	Oordeel +, +/-, -, ?	Toelichting
Design Is het gekozen onderzoeksdesign geschikt voor de onderzoeksvraag? Zijn er risico's op vertekening van de resultaten door het gehanteerde onderzoeksdesign?	+	Door middel van een 5-puntsschaal en negen-item categorische index werden de voorspellers van pestslachtofferschap geïdentificeerd op het gebied van emotioneel, mentaal en sociaal welzijn tijdens de overgang van een internaat basisschool naar een internaat middelbare school. Er is enig risico op het geven van sociaal wenselijke antwoorden.
Steekproeftrekking & selectiebias Is de steekproef representatief voor de populatie? Is er risico op vertekening van de resultaten door de wijze van steekproeftrekking?	-	De steekproef bestond uit alleen katholieke middelbare scholen, waardoor de steekproef niet representatief is voor de populatie.
Instrumentarium Zijn de gebruikte instrumenten (e/o variabelen) valide en betrouwbaar?	+	De gebruikte instrumenten zijn valide en betrouwbaar.
Missing data en drop-out Worden de resultaten in het onderzoek mogelijk vertekend door missende gegevens of drop-out?	+	Vanwege correcties hebben missende gegevens of drop-outs geen invloed gehad op de resultaten.
Analyse Is de gekozen analyse passend voor de onderzoeksvraag? Is voldaan aan de assumpties/eisen van de toets? (passende analyse, assumpties toets, power)	+	Er werden multinomiale regressie-analyses uitgevoerd. Dit is passend bij de onderzoeksvraag.
Conclusie en rapportage Zijn de conclusies van het onderzoek passend bij de uitkomsten van de analyse? Zijn de uitkomsten volledig en representatief gerapporteerd?	+	De conclusies zijn passend bij de uitkomsten van de analyse. De uitkomsten zijn volledig gerapporteerd. Er moet wel rekening gehouden worden met de mate van representativiteit door de steekproefkeuze.

+ (goede kwaliteit, klein risico), +/- (redelijke kwaliteit, enig risico), - (slechte kwaliteit, hoog risico), ? (onbekend, niet te beoordelen)

Tabel 7

Vereenvoudigde versie RTI kwaliteitsbeoordelingsinstrument, Lester et al. (2013)

Categorie	Oordeel +, +/-, -, ?	Toelichting
Design Is het gekozen onderzoeksdesign geschikt voor de onderzoeksvraag? Zijn er risico's op vertekening van de resultaten door het gehanteerde onderzoeksdesign?	+	Door middel van vragenlijsten werden de associaties tussen sociale gezondheidsfactoren en pestslachtofferschap bij leerlingen onderzocht tijdens de overgang van de basisschool naar de middelbare school. Data verzamelen door middel van een vragenlijst kan enige risico's met zich mee brengen. Zoals kans op subjectieve interpretaties en het geven van sociaal wenselijke antwoorden. Bij het interpreteren van de resultaten is hiermee rekening gehouden.
Steekproeftrekking & selectiebias Is de steekproef representatief voor de populatie? Is er risico op vertekening van de resultaten door de wijze van steekproeftrekking?	-	Data verzamelen door middel van een vragenlijst kan enige risico's met zich mee brengen. Zoals kans op subjectieve interpretaties en het geven van sociaal wenselijke antwoorden. Bij het interpreteren van de resultaten is hiermee rekening gehouden.
Instrumentarium Zijn de gebruikte instrumenten (e/o variabelen) valide en betrouwbaar?	+	De gebruikte instrumenten zijn valide en betrouwbaar.
Missing data en drop-out Worden de resultaten in het onderzoek mogelijk vertekend door missende gegevens of drop-out?	+	Vanwege correcties hebben missende gegevens of drop-outs geen invloed gehad op de resultaten.
Analyse Is de gekozen analyse passend voor de onderzoeksvraag? Is voldaan aan de assumpties/eisen van de toets? (passende analyse, assumpties toets, power)	+	Door middel van cross-lagged modellen werden de causale verbanden te gemodelleerd. Dit is passend bij de onderzoeksvraag.
Conclusie en rapportage Zijn de conclusies van het onderzoek passend bij de uitkomsten van de analyse? Zijn de uitkomsten volledig en representatief gerapporteerd?	+	De conclusies zijn passend bij de uitkomsten van de analyse. De uitkomsten zijn volledig gerapporteerd. Er moet wel rekening gehouden worden met de mate van representativiteit door de steekproefkeuze

+ (goede kwaliteit, klein risico), +/- (redelijke kwaliteit, enig risico), - (slechte kwaliteit, hoog risico), ? (onbekend, niet te beoordelen)

Tabel 8

Vereenvoudigde versie RTI kwaliteitsbeoordelingsinstrument, Wolters et al. (2012)

Categorie	Oordeel +, +/-, -, ?	Toelichting
Design Is het gekozen onderzoeksdesign geschikt voor de onderzoeksvraag? Zijn er risico's op vertekening van de resultaten door het gehanteerde onderzoeksdesign?	+	Door middel van peer-nominaties en zelfrapportages werden de sociale voorspellers van het welzijn op school in kaart gebracht bij dove leerlingen voor en na de overgang naar de middelbare school. Bij deze manier van data verzamelen bestaat er eens kans op subjectieve interpretaties en het geven van sociaal wenselijke antwoorden.
Steekproeftrekking & selectiebias Is de steekproef representatief voor de populatie? Is er risico op vertekening van de resultaten door de wijze van steekproeftrekking?	+	De steekproef lijkt representatief voor de populatie. Er is geen risico op vertekening van de resultaten door de wijze van steekproeftrekking.
Instrumentarium Zijn de gebruikte instrumenten (e/o variabelen) valide en betrouwbaar?	+	De gebruikte instrumenten zijn valide en betrouwbaar.
Missing data en drop-out Worden de resultaten in het onderzoek mogelijk vertekend door missende gegevens of drop-out?	+	Vanwege correcties hebben missende gegevens of drop-outs geen invloed gehad op de resultaten
Analyse Is de gekozen analyse passend voor de onderzoeksvraag? Is voldaan aan de assumpties/eisen van de toets? (passende analyse, assumpties toets, power)	+	Er werden twee hiërarchische regressieanalyses uitgevoerd. Dit is passend bij de onderzoeksvraag.
Conclusie en rapportage Zijn de conclusies van het onderzoek passend bij de uitkomsten van de analyse? Zijn de uitkomsten volledig en representatief gerapporteerd?	+	De conclusies zijn passend bij de uitkomsten van de analyse. De uitkomsten zijn volledig en representatief gerapporteerd.

+ (goede kwaliteit, klein risico), +/- (redelijke kwaliteit, enig risico), - (slechte kwaliteit, hoog risico), ? (onbekend, niet te beoordelen)

Tabel 9

Vereenvoudigde versie RTI kwaliteitsbeoordelingsinstrument, Ng-knight et al. (2009)

Categorie	Oordeel +, +/-, -, ?	Toelichting
Design Is het gekozen onderzoeksdesign geschikt voor de onderzoeksvraag? Zijn er risico's op vertekening van de resultaten door het gehanteerde onderzoeksdesign?	+	Door middel van vragenlijsten werd de stabiliteit van vriendschappen tijdens de overgang van de basisschool naar de middelbare school onderzocht. Data verzamelen door middel van een vragenlijst kan enige risico's met zich mee brengen. Zoals kans op subjectieve interpretaties en het geven van sociaal wenselijke antwoorden. Bij het interpreteren van de resultaten is hiermee rekening gehouden.
Steekproeftrekking & selectiebias Is de steekproef representatief voor de populatie? Is er risico op vertekening van de resultaten door de wijze van steekproeftrekking?	+	De steekproef lijkt representatief voor de populatie. Er is geen risico op vertekening van de resultaten door de wijze van steekproeftrekking.
Instrumentarium Zijn de gebruikte instrumenten (e/o variabelen) valide en betrouwbaar?	+	De gebruikte instrumenten zijn valide en betrouwbaar.
Missing data en drop-out Worden de resultaten in het onderzoek mogelijk vertekend door missende gegevens of drop-out?	+	Vanwege correcties hebben missende gegevens of drop-outs geen invloed gehad op de resultaten.
Analyse Is de gekozen analyse passend voor de onderzoeksvraag? Is voldaan aan de assumpties/eisen van de toets? (passende analyse, assumpties toets, power)	+	Er werden correlaties berekend met aanvullende analyse naar niet-lineaire associaties. Er werden ook lineaire regressieanalyses uitgevoerd. Dit is passend bij de onderzoeksvraag.
Conclusie en rapportage Zijn de conclusies van het onderzoek passend bij de uitkomsten van de analyse? Zijn de uitkomsten volledig en representatief gerapporteerd?	+	De conclusies zijn passend bij de uitkomsten van de analyse. De uitkomsten zijn volledig en representatief gerapporteerd

+ (goede kwaliteit, klein risico), +/- (redelijke kwaliteit, enig risico), - (slechte kwaliteit, hoog risico), ? (onbekend, niet te beoordelen)

Bijlage II

Kwaliteitsbeoordelingen kwantitatieve studies

JBICritical Appraisal Checklist for Qualitative Research

Reviewer: Isis van der Bend, Date: 26 april 2024

Author: Milena Heinsch, Kylie Agllias, Dara Sampson, Amanda Howard, Tamara Blakemore and

Hannah Cootes

Year: 2020, Record Number: EJ1248617

	Yes	No	Unclear	Not applicable
1. Is there congruity between the stated philosophical perspective and the research methodology?	<input checked="" type="checkbox"/>	<input type="checkbox"/>	<input type="checkbox"/>	<input type="checkbox"/>
2. Is there congruity between the research methodology and the research question or objectives?	<input checked="" type="checkbox"/>	<input type="checkbox"/>	<input type="checkbox"/>	<input type="checkbox"/>
3. Is there congruity between the research methodology and the methods used to collect data?	<input checked="" type="checkbox"/>	<input type="checkbox"/>	<input type="checkbox"/>	<input type="checkbox"/>
4. Is there congruity between the research methodology and the representation and analysis of data?	<input checked="" type="checkbox"/>	<input type="checkbox"/>	<input type="checkbox"/>	<input type="checkbox"/>
5. Is there congruity between the research methodology and the interpretation of results?	<input checked="" type="checkbox"/>	<input type="checkbox"/>	<input type="checkbox"/>	<input type="checkbox"/>
6. Is there a statement locating the researcher culturally or theoretically?	<input type="checkbox"/>	<input type="checkbox"/>	<input checked="" type="checkbox"/>	<input type="checkbox"/>
7. Is the influence of the researcher on the research, and vice-versa, addressed?	<input type="checkbox"/>	<input type="checkbox"/>	<input checked="" type="checkbox"/>	<input type="checkbox"/>
8. Are participants, and their voices, adequately represented?	<input checked="" type="checkbox"/>	<input type="checkbox"/>	<input type="checkbox"/>	<input type="checkbox"/>
9. Is the research ethical according to current criteria or, for recent studies, and is there evidence of ethical approval by an appropriate body?	<input checked="" type="checkbox"/>	<input type="checkbox"/>	<input type="checkbox"/>	<input type="checkbox"/>
10. Do the conclusions drawn in the research report flow from the analysis, or interpretation, of the data?	<input checked="" type="checkbox"/>	<input type="checkbox"/>	<input type="checkbox"/>	<input type="checkbox"/>

Overall appraisal: **Include** Exclude Seek further info

Comments (Including reason for exclusion)

JBI Critical Appraisal Checklist for Qualitative Research

Reviewer: Isis van der Bend ,Date: 26 april 2024

Author: Arif Mahmud

Year: 2020, Record Number EJ1247689

	Yes	No	Unclear	Not applicable
1. Is there congruity between the stated philosophical perspective and the research methodology?	<input checked="" type="checkbox"/>	<input type="checkbox"/>	<input type="checkbox"/>	<input type="checkbox"/>
2. Is there congruity between the research methodology and the research question or objectives?	<input checked="" type="checkbox"/>	<input type="checkbox"/>	<input type="checkbox"/>	<input type="checkbox"/>
3. Is there congruity between the research methodology and the methods used to collect data?	<input checked="" type="checkbox"/>	<input type="checkbox"/>	<input type="checkbox"/>	<input type="checkbox"/>
4. Is there congruity between the research methodology and the representation and analysis of data?	<input checked="" type="checkbox"/>	<input type="checkbox"/>	<input type="checkbox"/>	<input type="checkbox"/>
5. Is there congruity between the research methodology and the interpretation of results?	<input checked="" type="checkbox"/>	<input type="checkbox"/>	<input type="checkbox"/>	<input type="checkbox"/>
6. Is there a statement locating the researcher culturally or theoretically?	<input type="checkbox"/>	<input type="checkbox"/>	<input checked="" type="checkbox"/>	<input type="checkbox"/>
7. Is the influence of the researcher on the research, and vice-versa, addressed?	<input type="checkbox"/>	<input type="checkbox"/>	<input checked="" type="checkbox"/>	<input type="checkbox"/>
8. Are participants, and their voices, adequately represented?	<input checked="" type="checkbox"/>	<input type="checkbox"/>	<input type="checkbox"/>	<input type="checkbox"/>
9. Is the research ethical according to current criteria or, for recent studies, and is there evidence of ethical approval by an appropriate body?	<input checked="" type="checkbox"/>	<input type="checkbox"/>	<input type="checkbox"/>	<input type="checkbox"/>
10. Do the conclusions drawn in the research report flow from the analysis, or interpretation, of the data?	<input checked="" type="checkbox"/>	<input type="checkbox"/>	<input type="checkbox"/>	<input type="checkbox"/>

Overall appraisal: **Include** Exclude Seek further info

Comments (Including reason for exclusion)

JBI Critical Appraisal Checklist for Qualitative Research

Reviewer: Isis van der Bend, Date: 26 april 2024

Author: Yvonne J Francis, Laura Rowland, Sarah Humrich and Sally Taylor

Year: 2021, Record Number: 149169935

	Yes	No	Unclear	Not applicable
1. Is there congruity between the stated philosophical perspective and the research methodology?	<input checked="" type="checkbox"/>	<input type="checkbox"/>	<input type="checkbox"/>	<input type="checkbox"/>
2. Is there congruity between the research methodology and the research question or objectives?	<input checked="" type="checkbox"/>	<input type="checkbox"/>	<input type="checkbox"/>	<input type="checkbox"/>
3. Is there congruity between the research methodology and the methods used to collect data?	<input checked="" type="checkbox"/>	<input type="checkbox"/>	<input type="checkbox"/>	<input type="checkbox"/>
4. Is there congruity between the research methodology and the representation and analysis of data?	<input checked="" type="checkbox"/>	<input type="checkbox"/>	<input type="checkbox"/>	<input type="checkbox"/>
5. Is there congruity between the research methodology and the interpretation of results?	<input checked="" type="checkbox"/>	<input type="checkbox"/>	<input type="checkbox"/>	<input type="checkbox"/>
6. Is there a statement locating the researcher culturally or theoretically?	<input checked="" type="checkbox"/>	<input type="checkbox"/>	<input type="checkbox"/>	<input type="checkbox"/>
7. Is the influence of the researcher on the research, and vice-versa, addressed?	<input checked="" type="checkbox"/>	<input type="checkbox"/>	<input type="checkbox"/>	<input type="checkbox"/>
8. Are participants, and their voices, adequately represented?	<input checked="" type="checkbox"/>	<input type="checkbox"/>	<input type="checkbox"/>	<input type="checkbox"/>
9. Is the research ethical according to current criteria or, for recent studies, and is there evidence of ethical approval by an appropriate body?	<input checked="" type="checkbox"/>	<input type="checkbox"/>	<input type="checkbox"/>	<input type="checkbox"/>
10. Do the conclusions drawn in the research report flow from the analysis, or interpretation, of the data?	<input checked="" type="checkbox"/>	<input type="checkbox"/>	<input type="checkbox"/>	<input type="checkbox"/>

Overall appraisal: **Include** Exclude Seek further info

Comments (Including reason for exclusion)

JBI Critical Appraisal Checklist for Qualitative Research

Reviewer Isis van der Bend, Date: 28 april 2024

Author Andy Keay, Jane Lang and Norah Frederickson

Year: 2021, Record Number: EJ1070706

	Yes	No	Unclear	Not applicable
1. Is there congruity between the stated philosophical perspective and the research methodology?	<input checked="" type="checkbox"/>	<input type="checkbox"/>	<input type="checkbox"/>	<input type="checkbox"/>
2. Is there congruity between the research methodology and the research question or objectives?	<input checked="" type="checkbox"/>	<input type="checkbox"/>	<input type="checkbox"/>	<input type="checkbox"/>
3. Is there congruity between the research methodology and the methods used to collect data?	<input checked="" type="checkbox"/>	<input type="checkbox"/>	<input type="checkbox"/>	<input type="checkbox"/>
4. Is there congruity between the research methodology and the representation and analysis of data?	<input checked="" type="checkbox"/>	<input type="checkbox"/>	<input type="checkbox"/>	<input type="checkbox"/>
5. Is there congruity between the research methodology and the interpretation of results?	<input checked="" type="checkbox"/>	<input type="checkbox"/>	<input type="checkbox"/>	<input type="checkbox"/>
6. Is there a statement locating the researcher culturally or theoretically?	<input checked="" type="checkbox"/>	<input type="checkbox"/>	<input type="checkbox"/>	<input type="checkbox"/>
7. Is the influence of the researcher on the research, and vice-versa, addressed?	<input type="checkbox"/>	<input type="checkbox"/>	<input checked="" type="checkbox"/>	<input type="checkbox"/>
8. Are participants, and their voices, adequately represented?	<input checked="" type="checkbox"/>	<input type="checkbox"/>	<input type="checkbox"/>	<input type="checkbox"/>
9. Is the research ethical according to current criteria or, for recent studies, and is there evidence of ethical approval by an appropriate body?	<input checked="" type="checkbox"/>	<input type="checkbox"/>	<input type="checkbox"/>	<input type="checkbox"/>
10. Do the conclusions drawn in the research report flow from the analysis, or interpretation, of the data?	<input checked="" type="checkbox"/>	<input type="checkbox"/>	<input type="checkbox"/>	<input type="checkbox"/>

Overall appraisal: **Include** Exclude Seek further info

Comments (Including reason for exclusion)

JBI Critical Appraisal Checklist for Qualitative Research

Reviewer: Isis van der Bend, Date: 30 april 2024

Author: Bernadine Brady, Pat Dolan and John Canavan

Year: 2014, Record Number: EJ1045620

	Yes	No	Unclear	Not applicable
1. Is there congruity between the stated philosophical perspective and the research methodology?	<input checked="" type="checkbox"/>	<input type="checkbox"/>	<input type="checkbox"/>	<input type="checkbox"/>
2. Is there congruity between the research methodology and the research question or objectives?	<input checked="" type="checkbox"/>	<input type="checkbox"/>	<input type="checkbox"/>	<input type="checkbox"/>
3. Is there congruity between the research methodology and the methods used to collect data?	<input checked="" type="checkbox"/>	<input type="checkbox"/>	<input type="checkbox"/>	<input type="checkbox"/>
4. Is there congruity between the research methodology and the representation and analysis of data?	<input checked="" type="checkbox"/>	<input type="checkbox"/>	<input type="checkbox"/>	<input type="checkbox"/>
5. Is there congruity between the research methodology and the interpretation of results?	<input checked="" type="checkbox"/>	<input type="checkbox"/>	<input type="checkbox"/>	<input type="checkbox"/>
6. Is there a statement locating the researcher culturally or theoretically?	<input type="checkbox"/>	<input type="checkbox"/>	<input checked="" type="checkbox"/>	<input type="checkbox"/>
7. Is the influence of the researcher on the research, and vice-versa, addressed?	<input type="checkbox"/>	<input type="checkbox"/>	<input checked="" type="checkbox"/>	<input type="checkbox"/>
8. Are participants, and their voices, adequately represented?	<input checked="" type="checkbox"/>	<input type="checkbox"/>	<input type="checkbox"/>	<input type="checkbox"/>
9. Is the research ethical according to current criteria or, for recent studies, and is there evidence of ethical approval by an appropriate body?	<input checked="" type="checkbox"/>	<input type="checkbox"/>	<input type="checkbox"/>	<input type="checkbox"/>
10. Do the conclusions drawn in the research report flow from the analysis, or interpretation, of the data?	<input checked="" type="checkbox"/>	<input type="checkbox"/>	<input type="checkbox"/>	<input type="checkbox"/>

Overall appraisal: **Include** Exclude Seek further info

Comments (Including reason for exclusion)

JBI Critical Appraisal Checklist for Qualitative Research

Reviewer: Isis van der Bend, Date: 30 april 2024

Author: Lynette Longaretti

Year: 2020, Record Number: EJ1250766

	Yes	No	Unclear	Not applicable
1. Is there congruity between the stated philosophical perspective and the research methodology?	<input checked="" type="checkbox"/>	<input type="checkbox"/>	<input type="checkbox"/>	<input type="checkbox"/>
2. Is there congruity between the research methodology and the research question or objectives?	<input checked="" type="checkbox"/>	<input type="checkbox"/>	<input type="checkbox"/>	<input type="checkbox"/>
3. Is there congruity between the research methodology and the methods used to collect data?	<input checked="" type="checkbox"/>	<input type="checkbox"/>	<input type="checkbox"/>	<input type="checkbox"/>
4. Is there congruity between the research methodology and the representation and analysis of data?	<input checked="" type="checkbox"/>	<input type="checkbox"/>	<input type="checkbox"/>	<input type="checkbox"/>
5. Is there congruity between the research methodology and the interpretation of results?	<input checked="" type="checkbox"/>	<input type="checkbox"/>	<input type="checkbox"/>	<input type="checkbox"/>
6. Is there a statement locating the researcher culturally or theoretically?	<input type="checkbox"/>	<input type="checkbox"/>	<input checked="" type="checkbox"/>	<input type="checkbox"/>
7. Is the influence of the researcher on the research, and vice-versa, addressed?	<input type="checkbox"/>	<input type="checkbox"/>	<input checked="" type="checkbox"/>	<input type="checkbox"/>
8. Are participants, and their voices, adequately represented?	<input checked="" type="checkbox"/>	<input type="checkbox"/>	<input type="checkbox"/>	<input type="checkbox"/>
9. Is the research ethical according to current criteria or, for recent studies, and is there evidence of ethical approval by an appropriate body?	<input type="checkbox"/>	<input type="checkbox"/>	<input checked="" type="checkbox"/>	<input type="checkbox"/>
10. Do the conclusions drawn in the research report flow from the analysis, or interpretation, of the data?	<input checked="" type="checkbox"/>	<input type="checkbox"/>	<input type="checkbox"/>	<input type="checkbox"/>

Overall appraisal: **Include** Exclude Seek further info

Comments (Including reason for exclusion)