

Sociale inclusie in het Hoger Onderwijs: Elementen voor het versterken van het netwerk voor jongeren met een jeugdzorg achtergrond

Student: Nienke Postma (s4813758)

Begeleider en eerste beoordelaar: L. (Leo) Wieldraaijer-Vincent MSc

Tweede beoordelaar : dr. K.J. (Klaas) Wardenaar

Bachelor Pedagogische Wetenschappen

Faculteit Gedrags- en Maatschappijwetenschappen

Rijksuniversiteit Groningen

Juli 2024

Aantal woorden: 7788

Abstract

This study examines the challenges faced by youth from youth care backgrounds in accessing and completing higher education, with a focus on enhancing their social networks. Frequent school changes and unstable networks pose significant obstacles, making it difficult for these individuals to form lasting relationships and develop social skills in higher education. A major challenge is their limited access to crucial information and experiences that offer insights into higher education and its social environment. Even after overcoming initial barriers to social inclusion, these youths continue to struggle with integrating into the new social setting of higher education. Through a scoping review of existing literature, the study identifies strategies that higher education institutions can implement to support these students with their social network and social inclusion. The findings emphasize the importance of targeted support programs which include elements such as coaching, tutoring, and organizing campus activities, in strengthening the social networks of the students. Besides that these programs must be enhanced to provide more personalized support that meets the specific needs of these students.

Inleiding

Voor de meeste jongeren met een jeugdzorg achtergrond, worden verschillende uitdagingen ervaren met betrekking tot de toegang tot en het succesvol doorlopen van het hoger onderwijs (Brown et al., 2019). Jongeren met een jeugdzorg achtergrond zijn degene die jeugdhulp hebben ontvangen, zoals gedefinieerd door het Centraal Bureau van Statistiek (Bakker, 2022): ‘de hulp en zorg aan jongeren en hun ouders bij psychische, psychosociale en/of gedragsproblemen, een verstandelijke beperking bij de jongere, of opvoedingsproblemen van de ouders’. In 2021 is er een opmerkelijke stijging waargenomen in het aantal jongeren van 0 tot en met 22 jaar dat jeugdzorg ontvangt in Nederland, deze jeugdhulp is met 7,4% toegenomen ten opzichte van andere jaren. In totaal krijgt 10% van alle jongeren in Nederland tot 22 jaar op enig moment jeugdhulp (Bakker, 2022). Jongeren met een jeugdzorg achtergrond hebben net zoveel baat bij toegang tot hoger onderwijs als hun leeftijdsgenoten zonder deze achtergrond, als zij dat willen (Ellis & Johnston, 2019).

Echter, jongeren met een jeugdzorg achtergrond worden vaak benadeeld door beperkte toegang tot informatie en ervaringen die hen inzicht kunnen geven in het hoger onderwijs en de sociale omgeving ervan (Cotten et al., 2017). Een voorbeeld van zo'n situatie zijn studentenverenigingen die de mogelijkheid bieden om een gevoel van sociale verbondenheid en inclusie te ontwikkelen, een aspect dat als cruciaal wordt beschouwd voor een succesvolle integratie binnen het hoger onderwijs (Gazeley & Hinton-Smith, 2018). De eerste uitdaging van sociale inclusie verwijst dus naar het proces waarin deze jongeren moeten integreren in een nieuwe sociale omgeving. In een rapport van de Engelse overheid, dat wordt gebruikt in het onderzoek van Gazeley en Hinton-Smith (2018), wordt aangehaald dat het betreden van de universiteit uitdagend kan zijn voor jongeren die niet kunnen terugvallen op familie-ervaringen. Deze jongeren hebben meestal in hun vroegere jaren weinig tot geen stabiel netwerk gehad, maken meerdere transities mee waarbij ze snel zelfredzaam moeten worden op jonge leeftijd,

en eenzaamheid kan hier een gevolg van zijn (Alderson et al., 2023). Nadat de eerste uitdaging van sociale inclusie heeft plaatsgevonden en de jongere alsnog de stap heeft gezet richting het hoger onderwijs, staan ze vaak voor verdere uitdagingen (Okpych & Gray, 2021).

Het sociale netwerk van deze jongeren wordt in het onderzoek van Gazeley & Hinton-Smith (2018) ook wel gekenmerkt door wat wordt genoemd 'busy isolation', waarbij ze meerdere relaties aangaan van kortere duur. Daarnaast zijn de universiteiten ook opgebouwd rondom het idee van zelfstandigheid. Deze extra verwachtingen van individuele zelfstandigheid kunnen opnieuw resulteren in verhoogde gevoelens van eenzaamheid binnen het hoger onderwijs maar ook daarbuiten (Gazeley & Hinton-Smith, 2018). Het vermogen om langdurige vertrouwensrelaties te ontwikkelen en hiervoor binnen de universiteit de mogelijkheid te krijgen, is juist van belang voor het bevorderen van de ontwikkeling van de jongeren (Discroll, 2013). Mountford-Zimdars et al. (2016) benadrukken dat toegang tot het hoger onderwijs niet eindigt bij de toelating: 'the key notion that higher education access starts rather than ends at the door to a university, involves student engagement with a curriculum and includes progress onto further study or into employment'. Dit citaat toont aan dat naast het bevorderen en het faciliteren van een sociale netwerk tijdens de *toegang* tot het hoger onderwijs van deze jongeren het ook gaat om het creëren van mogelijkheden bij de ondersteuning van dit sociale netwerk *binnen* het hoger onderwijs (Okpych & Gray, 2021).

In het artikel van Mishra (2020) wordt het sociale netwerk ook wel vergeleken met Bourdieu's (1986) definitie van 'sociaal kapitaal'. Bourdieu definieert het sociaal kapitaal als: "The aggregate of the actual or potential resources which are linked to possession of a durable network of more or less institutionalized relationships of mutual acquaintance or recognition". De sociale netwerktheorie, zoals belicht door Bourdieu (1986), beschouwt sociale relaties als bronnen van sociaal kapitaal die kunnen bijdragen aan de ontwikkeling van het menselijk kapitaal. Dit betekent dat de waarde van sociaal kapitaal voortkomt uit "wie je kent" en de

toegang tot informatie, ondersteuning en mogelijkheden die deze relaties bieden. Om deze voordelen te benutten, moeten individuen actief hun sociale netwerken gebruiken (Perez & Romo, 2011). In het onderzoek van Perez & Romo (2011) is aangetoond dat jongeren uit de jeugdzorg vaak een tekort aan sociaal kapitaal hebben. Peer-netwerken, wat onder het sociale netwerk valt, blijkt onmisbaar om dit probleem aan te pakken. Een duidelijk voorbeeld hiervan is de praktijk van 'couch surfing'. Couch surfing houdt in dat jongeren met een jeugdzorg achtergrond verblijven bij vrienden of gezinnen wanneer zij geen betaalbare huisvesting kunnen vinden. Uit onderzoek blijkt dat een derde van de jongeren uit de pleegzorg gebruik maakt van deze vorm van tijdelijke opvang, zodat zij überhaupt op het hoger onderwijs kunnen blijven (Perez & Romo, 2011). Voor jongeren met een jeugdzorg achtergrond is dit sociaal kapitaal dus van belang; het fungeert als een brug naar informatie, participatie en emotionele ondersteuning in het hoger onderwijs. Het zijn vaak deze hechte en formele banden binnen hun sociale netwerken die de sleutel vormen tot het verwerven van kennis en het opbouwen van veerkracht. Het bevorderen van deze netwerken door het hoger onderwijs is daarom van belang (Mishra, 2020). 'Sociale inclusie' verwijst naar het proces waarbij individuen, met name die in achtergestelde groepen, volledige toegang krijgen tot verschillende sociale, economische en politieke activiteiten van de samenleving. Het gaat om het creëren van kansen voor iedereen om zich te betrekken bij en te profiteren van de maatschappelijke structuren en processen (Atkinson & Davoudi, 2000). Sociaal kapitaal en sociale inclusie zijn nauw met elkaar verbonden. Jongeren uit de jeugdzorg hebben vaak beperkte toegang tot sociaal kapitaal door eerder genoemde frequente verhuizingen en het ontbreken van stabiele netwerken. Dit gebrek aan sociaal kapitaal belemmert hun sociale inclusie.

Deze uitdagingen worden bevestigd uit verschillende literatuur, met name uit het Verenigd Koninkrijk en de Verenigde Staten. Met als voorbeeld de cijfers van het onderzoek

van Geiger et al. (2018), waarin ‘student housing’ als een van de meest uitdagende kwesties werd genoemd, met een gemiddelde score van 5,58 op een schaal van 7, gevolgd door ‘informal social support’ met een gemiddelde van 5,35 van 7. Het aangaan van sociale contacten en het verkrijgen van de juiste sociale ondersteuning is van belang voor het verdere verloop van de academische prestaties en het welzijn van deze jongeren (DeLuka, 2018). In het kader van de genoemde uitdagingen in het hoger onderwijs blijkt dat tijdens de studieperiode de juiste ondersteuning via persoonlijke begeleiding, gerichte studiebegeleiding en hulp bij sociale en academische integratie voorop moeten staan, te bereiken door middel van ondersteuningsprogramma's (Cotten et al., 2017). Uit het onderzoek van Whitman (2018) blijkt dat als jongeren de nodige ondersteuning krijgen, ze de mogelijkheid hebben om uitdagingen te overwinnen. In dit onderzoek wordt zelfs aangetoond dat ze, met de juiste ondersteuning, soms beter presteren dan hun medestudenten die niet uit de jeugdzorg komen.

Om sociale inclusie en het sociale netwerk te bevorderen, moeten ondersteuningsprogramma's geoptimaliseerd worden. Optimalisatie betekent het verfijnen van de elementen binnen ondersteuningsprogramma's om te zorgen voor meer persoonlijke ondersteuning die aansluit bij de specifieke behoeften van deze studenten (Blakeslee, 2015). Echter, de implementatie van deze verbeteringen kan worden belemmerd door beperkingen zoals onvoldoende financiering (Geiger et al., 2018) en gebrek aan getraind personeel (Salazar et al., 2016). In de studie van Blakeslee (2022) dat is uitgevoerd in de Verenigde Staten, wordt verwezen naar een onderzoek dat 95% van de studenten de meeste ondersteuningsprogramma's als goed ervaren en dit een reden kan zijn van het behalen van hun diploma. Middels een literatuurstudie worden mogelijke elementen geïdentificeerd die het hoger onderwijs kan implementeren. De nadruk ligt op het versterken van het sociale netwerk. Het uiteindelijke doel is het verbeteren van de ontwikkeling van jongeren met een jeugdzorg achtergrond binnen het hoger onderwijs. Hieruit vloeit de volgende vraag voort:

Welke werkzame elementen kunnen universiteiten inzetten om het sociale netwerk van jongeren met een jeugd zorgachtergrond te bevorderen?

Met twee deelvragen:

1. Wat zijn de uitdagingen met betrekking tot het sociale netwerk van jongeren met een jeugdzorg achtergrond in het hoger onderwijs waarmee zij worden geconfronteerd?
2. In welke mate en op welke wijze bevorderen universiteiten deze uitdagingen in het sociale netwerk van jongeren met een jeugdzorg achtergrond binnen het hoger onderwijs?

Methode

Onderzoeksdesign

Middels deze literatuurreview wordt er kennis vergaard over het onderwerp jongeren met een jeugdzorg achtergrond, met als uiteindelijk doel een conclusie te trekken over de werkzame elementen van bestaande strategieën die al aangeboden worden binnen het hoger onderwijs en ook werkzaam zouden kunnen zijn binnen het hoger onderwijs in Nederland. Het type review dat in dit onderzoek wordt gebruikt is een scoping review. Een scoping review werd uitgevoerd om de beschikbare literatuur te verkennen van dit onderzoeksgebied en de bevindingen breed te gebruiken. Een scoping review is een systematische methode om een uitgebreid overzicht te geven van de bestaande literatuur, beschikbare kennis en onderzoek binnen een bepaald onderwerp (Mak & Thomas, 2022). Er is gekozen voor een scoping review omdat in dit onderzoek geen specifieke strategie werd nagestreefd en de begrippen ‘sociale inclusie’ en ‘sociaal kapitaal’ in eerste instantie breed worden ingezet. Bovendien is er tot op heden weinig tot geen onderzoek naar deze strategieën in Nederland uitgevoerd. Door middel van een scoping review blijft de conclusie van het onderzoek transparant en toegankelijk (Pham, 2014).

Zoekprocedure

Binnen deze review zijn verschillende databases geraadpleegd, waaronder ERIC, SmartCAT, Web of Science en Scopus. Deze selectie van databases is gemaakt vanwege de aard van het onderwerp, dat zowel een pedagogisch vraagstuk bevat als betrekking heeft op het hoger onderwijs. Daarom is, naast ERIC, ook gekozen voor SmartCAT en Web of Science om een breder spectrum van relevante literatuur te krijgen. Scopus is toegevoegd vanwege het feit dat deze database voldoet aan de inclusiecriteria voor peer-reviewed literatuur en de grootste peer-reviewed database is. Relevante artikelen die ervoor zorgen dat er een goede

vergelijkbaarheid van de literatuur wordt gewaarborgd zijn gevonden doordat er gebruikgemaakt is van een gestandaardiseerde zoekstrategie. De gebruikte zoekslag was:

“care-experienced” OR "foster care" OR “looked after children”) AND (intervention* OR interference OR strategies OR program) AND ("social network" OR community OR relationship* OR support network* OR social capital) AND (“higher education” OR university OR college OR "College Students"

De zoekslag is tot stand gekomen door binnen de website ‘Thesaurus by Merriam-Webster’ (Thesaurus by Merriam-Webster, z.d.) te zoeken naar relevante termen gerelateerd aan het onderwerp jeugdzorg in combinatie met strategieën binnen het hoger onderwijs. Naast het opstellen van een zoekslag is er ook gebruikgemaakt van de sneeuwbalmethode. De sneeuwbalmethode wordt gebruikt om extra literatuur te vinden die relevant is voor het onderwerp van het onderzoek. Volgens de sneeuwbalmethode wordt bij de bronnen, die al bekend zijn bij de onderzoekers, gekeken naar de referentielijsten van deze bronnen en identificeren de onderzoekers andere bronnen die mogelijk relevant zijn. Door deze nieuwe bronnen te verkennen, kunnen de onderzoekers vaak meer verwijzingen vinden naar andere relevante bronnen die nog niet zijn ontdekt (Wohlin et al., 2020).

Selectiecriteria

Voor deze review zijn verschillende selectiecriteria opgesteld. De specifieke criteria zijn uiteengezet in Tabel 1. Een vereiste is dat alle artikelen in het Nederlands of in het Engels zijn geschreven of vertaald. Dit zorgt ervoor dat de artikelen toegankelijk en begrijpbaar zijn. Daarnaast moeten alle artikelen peer-reviewed zijn, hierdoor wordt de kwaliteit van deze scoping review gewaarborgd. Artikelen die meer dan 10 jaar oud zijn vallen buiten de selectie, dit betekent dat alle artikelen voor 2015 worden geëxcludeerd. Dit criterium is belangrijk omdat het onderzoek naar jeugdzorg, sociale inclusie en sociaal kapitaal/sociaal netwerk voortdurend evolueert en relevantere studies betere inzichten geeft.

De geïncludeerde artikelen moeten de onderzoekspopulatie duidelijk beschrijven, dat wil zeggen jongeren met een jeugdzorg achtergrond met de leeftijd van 17-30 jaar die zich in het hoger onderwijs bevinden of hebben bevonden. De onderzochte populatie mag dus bestaan uit jongeren die momenteel in het hoger onderwijs (universiteit of hogeschool) zijn ingeschreven, maar het onderzoek kan ook betrekking hebben op personen die een opleiding al hebben afgerond. De artikelen die strategieën omschrijven moeten onderbouwd zijn met empirisch bewijs, worden duidelijk en in detail beschreven en beïnvloeden het sociale netwerk, dit zorgt ervoor dat de elementen daadwerkelijk toegepast kunnen worden in de praktijk om sociale inclusie te vergroten. Sociale netwerken en de resulterende sociale inclusie kunnen in de studies op verschillende manieren gemeten worden, zoals sociale netwerk enquêtes, interviews en netwerkanalyses. Deze inclusie- en exclusiecriteria zijn gekozen om ervoor te zorgen dat de verzamelde data relevant, actueel en van hoge kwaliteit zijn, wat bijdraagt aan de betrouwbaarheid en bruikbaarheid van deze scoping review.

Tabel 1

Inclusiecriteria

Kenmerken	Inclusiecriteria
Taal	Engels of Nederlands geschreven/vertaald
Kwaliteit	Het artikel moet peer-reviewed zijn
Publicatiedatum	Het artikel moet tussen 2015 en 2024 gepubliceerd zijn
Onderzoekspopulatie	Het artikel gaat over jongeren met een jeugdzorg achtergrond of over volwassenen met een jeugdzorg achtergrond
Onderzoeksdesign	Zowel kwalitatieve, kwantitatieve en gecombineerde studies
Onderzoekspopulatie	De jongeren/volwassene met een jeugdzorg achtergrond bevindt zich of heeft zich bevonden in het hoger onderwijs
Strategieën	De strategieën zijn empirisch beschreven, duidelijk onderbouwd en beïnvloeden het sociale netwerk

Studie selectie proces

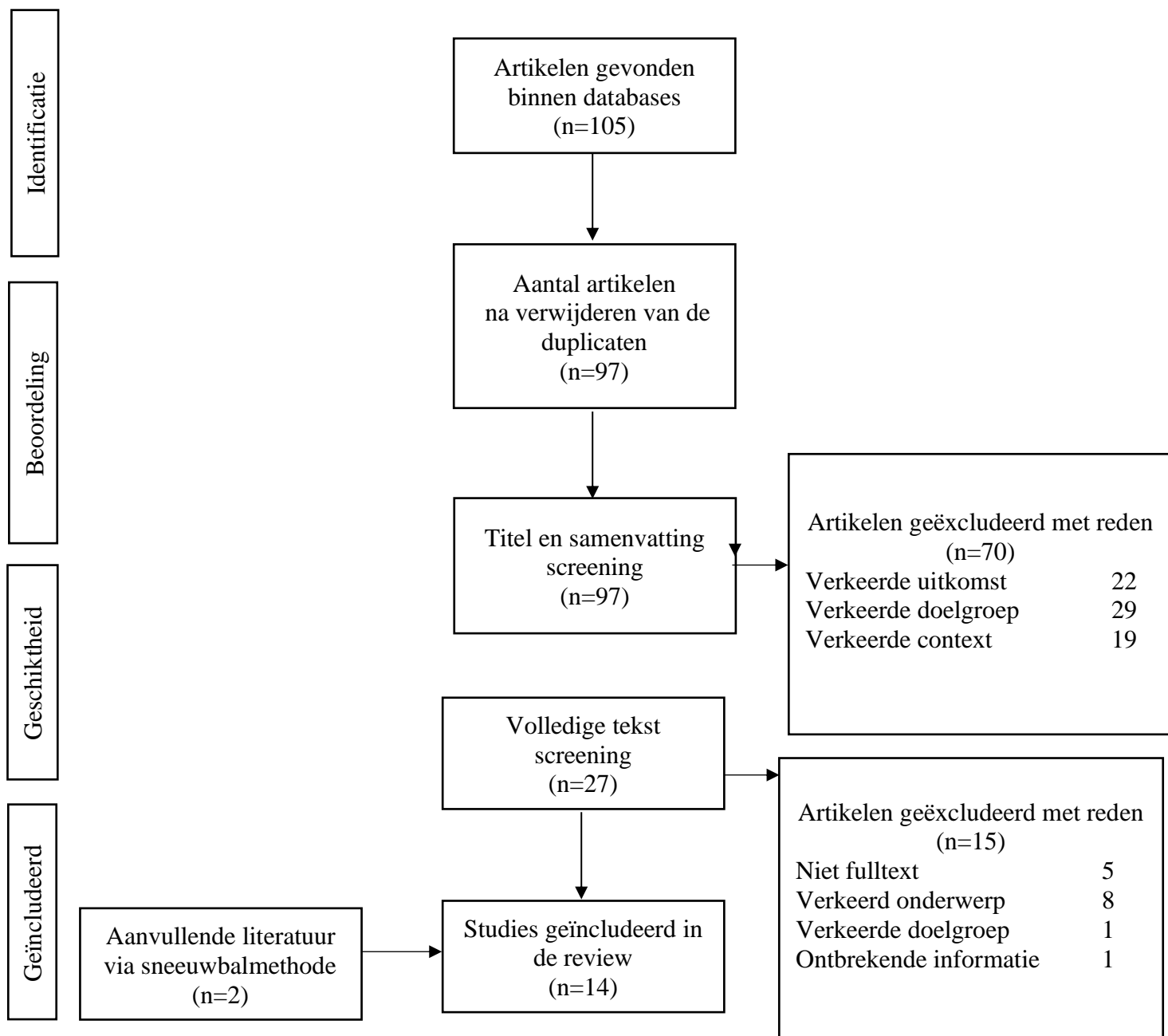
De zoekslag in combinatie met de inclusiecriteria, leidde tot een totaal van 105 artikelen: 32 gevonden binnen ERIC, 7 binnen SmartCat, 16 in Scopus en 86 via Web of Science. De verzamelde literatuur werd ingevoerd in het programma Rayyan (Ouzzani et al., 2016). Als eerste stap werden de duplicaten die Rayyan identificeerde verwijderd, waarna het selectieproces kon worden voortgezet. Artikelen met een overeenstemming van meer dan 90% werden uitgesloten van verdere beoordeling. Voor artikelen met een overeenstemming van minder dan 90%, werden de auteurs en schrijfstijl in de samenvatting beoordeeld om te bepalen of inclusie gerechtvaardigd is.

Naast het excluseren van de duplicaten is er voor de verdere selectieprocedure ook gebruik gemaakt van Rayyan. Door Rayyan te gebruiken konden relevante artikelen door middel van een gestructureerde aanpak ofwel geïncludeerd worden in de studie, wat betekent dat ze werden geselecteerd voor verder onderzoek, of geëxcludeerd worden, wat inhoudt dat ze werden uitgesloten van de analyse. Door alle stappen zorgvuldig te controleren en gedetailleerd bij te houden tijdens het gebruik van Rayyan, wordt de validiteit en betrouwbaarheid zo veel mogelijk gewaarborgd. Omdat er geen gebruik is gemaakt van een tweede beoordelaar, moet dit proces extra nauwkeurig worden uitgevoerd. Er is in Rayyan gebruik gemaakt van verschillende labels wanneer er gekozen is om een artikel te excluseren. Deze labels zijn toegelicht in Tabel 2. Het selectieproces startte met een titelbeoordeling waarbij titels die duidelijk betrekking hadden op een andere populatie of onderwerp werden uitgesloten. Vervolgens vond de selectie van de abstracts plaats; de abstracts van de resterende artikelen werden grondig doorgenomen. Op basis van de informatie uit de abstracts werden conclusies getrokken over de relevantie voor deze review. Tot slot werd een laatste selectiefase uitgevoerd, waarbij de volledige teksten van de resterende artikelen werden bestudeerd.

Tabel 2*Labels*

Label wanneer er wordt geëxcludeerd	Kenmerken
Verkeerde uitkomst	Er worden geen strategieën aangehaald die het sociale netwerk beïnvloeden of deze worden niet duidelijk beschreven
Verkeerde doelgroep	Geen jongeren of volwassenen die zich in de jeugdzorg bevinden of hebben bevonden en in het hoger onderwijs studeren of hebben gestudeerd
Verkeerde context	Het artikel gaat niet over het hoger onderwijs /universiteit

Uiteindelijk zijn er na de titelselectie en het lezen van de samenvatting 27 artikelen behouden voor verdere beoordeling. Door het volledig doorlezen van deze studies zijn er in totaal 12 artikelen geïnccludeerd en nog twee artikelen toegevoegd door middel van de sneeuwbalmethode. In figuur 1 is een systematische weergave te zien van dit selectieproces, hier wordt tevens schematisch weergegeven hoe vaak en welk label gekozen is tijdens het excluderen van een artikel.



Figuur 1. Flowdiagram

Kwaliteitsbeoordeling

Om de kwaliteit van de opgenomen studies te verzekeren en de bias te minimaliseren, is er gebruikgemaakt van een evaluatieprotocol gebaseerd op de RTI item bank (Viswanathan et al., 2013). Dit protocol voorziet in een beoordelingsschaal waarbij studies geclassificeerd

worden als + (goed), +/- (redelijk) – (slecht), ? (onbekend) of n.v.t. (niet van toepassing). In Bijlage A. Tabel A1 en A2 zijn de resultaten van dit opgestelde evaluatieprotocol uitgewerkt.

Evaluatieprotocol kwantitatieve studie

1. Heeft het onderzoek een passend design (bijv. experimenteel, observationeel) voor de specifieke onderzoeksvraag? Zijn er methodologische zwaktes die de resultaten kunnen beïnvloeden? (**design**)
2. Is de steekproefgrootte voldoende en correct geselecteerd om de populatie te representeren? Zijn er systematische fouten door de steekproefmethode (bijv. willekeurige selectie, stratificatie)? (**selectiebias**)
3. Worden de meetinstrumenten consistent gebruikt en meten ze daadwerkelijk wat ze moeten meten? Zijn de instrumenten eerder getest op betrouwbaarheid en validiteit? (**instrument bias**)
4. Hoeveel gegevens zijn er verloren gegaan en wat is de impact hiervan op de resultaten? Zijn er strategieën toegepast om de impact van missende gegevens te minimaliseren? (**publicatie bias**)
5. Is de gekozen analyse passend voor de onderzoeksvraag? Is voldaan aan de assumpties/eisen van de toets? (**statische conclusie bias**)
6. Sluiten de conclusies logisch aan op de resultaten? Worden alle bevindingen, inclusief tegenstrijdige of onverwachte resultaten, transparant gerapporteerd? (**rapportage bias**)

Evaluatieprotocol kwalitatieve studie

1. Is de manier van methodologische oriëntatie die er heeft plaatsgevonden geschikt? (**design**)

2. Is de steekproef representatief voor de populatie? Is er risico op vertekening door de wijze van steekproeftrekking? (**selectiebias**)
3. Zijn de participanten op een juiste manier geselecteerd? En hoe werden deze participanten benaderd? (**selectiebias**)
4. Hoeveel participanten deden mee aan de studie en zijn er nog participanten gestopt? (**publicatie bias**)
5. Op welke plaats, manier en door wie zijn de interviews afgenomen? (**interview bias**)
6. Hoeveel personen zijn er betrokken bij het coderen en hoe is dit gegaan? Wordt er gesproken van een interbeoordelaarsbetrouwbaarheid? (**instrument bias**)
7. Zijn de conclusies van het onderzoek passend bij de uitkomsten van de analyse? Zijn de uitkomsten volledig en representatief gerapporteerd? (**rapportage bias**)

Data-analyse

In deze scoping review is thematische analyse toegepast om patronen en thema's binnen de verzamelde literatuur te identificeren, analyseren en rapporteren, dit volgens de wijze van Braun & Clarke (2006). Thematische analyse wordt voor deze scoping review gebruikt omdat het een flexibele en toegankelijke methode is voor het analyseren van literatuur en er voornamelijk kwalitatieve of mixed methods studies zijn meegenomen. De geïnccludeerde literatuur is volledig geïmporteerd in het programma Atlas.ti. Atlas.ti wordt gebruikt om de belangrijkste informatie uit de literatuur te organiseren door codes toe te passen. Deze codes zijn samengebracht in thema's die aansluiten bij de onderzoeksvraag waardoor het mogelijk is om alle relevante informatie duidelijk te ordenen en hun onderlinge verbanden en impact op de uitkomsten te begrijpen. De belangrijkste codes die worden gebruikt om de onderzoeksvraag te beantwoorden, zijn: 'sociaal kapitaal', 'sociaal netwerk', 'moeilijkheden', 'strategieën', en 'aanbevelingen'. 'Sociaal kapitaal' heeft betrekking op de informatie, ondersteuning en mogelijkheden die jongeren uit de jeugdzorg op sociaal vlak

hebben of juist missen binnen het hoger onderwijs. In dit onderzoek wordt dit sociale vlak uitgebreid meegenomen (Perez & Romo, 2011). Het 'sociale netwerk' wordt tijdens de analyse ook breed bekeken. Dit wordt gedaan om een duidelijk en volledig beeld te krijgen. Hierbij wordt voornamelijk gekeken naar de interacties tussen vriendschappen, familiebanden en relaties met professionals, evenals de activiteiten die plaatsvinden. Met 'moeilijkheden' worden de uitdagingen bedoeld waar jongeren tegenaan lopen. Deze uitdagingen hebben vooral betrekking op het sociale netwerk en de ondersteuning die daarmee samenhangt. Dit wordt gedaan zodat de analyse en vergelijking tussen de uitkomsten niet te breed wordt, aangezien het sociale netwerk al uitgebreid wordt bekeken. De code 'strategieën' wordt gebruikt om specifieke delen in de artikelen gemakkelijk terug te vinden waarin de strategieën die worden meegenomen in deze scoping review worden besproken. Al voordat de volledige thematische analyse plaatsvindt, is bepaald of de strategie empirisch is en duidelijk wordt omschreven. 'Aanbevelingen' hebben betrekking op de suggesties die de onderzoekers in de onderzochte literatuur doen en die voor deze eventueel kunnen worden meegenomen.

In Atlas.ti is het mogelijk om een excel bestand met bijbehorende codes en citaten te downloaden, een voorbeeld hiervan is weergegeven in Bijlage B. Afbeelding B1. Door deze gegevens te downloaden, is er snel en duidelijk toegang tot alle relevante verzamelde informatie. Bovendien maakt het gebruik van Atlas.ti het mogelijk om specifieke citaten gemakkelijk terug te vinden en te analyseren hoe verschillende thema's zich voordoen binnen de opgenomen literatuur. In Tabel A3. staan de gegevens van de studies die er zijn gebruikt, zoals de namen van de auteurs en het jaar van publicatie. In Tabel B2. is een overzicht gemaakt van de belangrijkste resultaten van de artikelen door middel van een samenvatting. Deze samenvatting en de thema's die zijn gevonden worden gebruikt in het deel van de review waar de resultaten worden besproken.

Resultaten

Om de juiste strategieën voor de universiteit vast te stellen is er in deze resultatensectie eerst gekeken naar de moeilijkheden die de jongeren ervaren binnen het hoger onderwijs, deze moeilijkheden zijn voornamelijk gericht op het sociale netwerk. Daarna worden de huidige maatregelen van het hoger onderwijs besproken die gericht zijn op het bevorderen van deze sociale netwerken. Tot slot worden aanvullende strategieën en interventies besproken die het hoger onderwijs kan overwegen te implementeren, indien deze nog niet zijn ingevoerd.

Uitdagingen en obstakels

Verschillende studies wijzen uit dat de jongeren belemmeringen ondervinden in het hoger onderwijs, wat eveneens hun vermogen om een sterk sociaal netwerk op te bouwen beïnvloedt (Blakeslee et al., 2022; Gazeley & Hinton-Smith, 2018). Een specifieke uitdagingen voor deze jongeren is de frequentie waarmee zij van school zijn gewisseld. Vaak hebben deze jongeren meerdere verhuizingen meegemaakt, meer dan hun medestudenten. Dit frequente veranderen van school is gerelateerd aan minder gunstige academische resultaten, uit de resultaten van de interviews in het mixed methods onderzoek van Tobolowskya et al. (2019) blijkt dit. Unrau et al. (2017) bespreekt eveneens deze uitdaging. Uit onderzoek blijkt dat een student ongeveer vier tot zes maanden aan educatieve vooruitgang verliest bij elke schoolwisseling (Unrau et al., 2017). De reden hiervoor is dat elke school een nieuwe leeromgeving heeft en vaak een nieuwe onderwijsmethode introduceert. Ook brengt deze wissel nieuwe leerkrachten en nieuwe leeftijdsgenoten met zich mee, wat voortdurende aanpassingen vereist. Deze constante noodzaak tot aanpassing kan aanzienlijke stress veroorzaken, wat opnieuw resulteert in minder gunstige academische prestaties (Unrau et al., 2017).

Deze frequente schoolwisselingen beperken niet alleen de academische prestaties, maar laten ook weinig ruimte voor jongeren om relaties te vormen. Het niet kunnen opbouwen van relaties met medeleerlingen en volwassenen kan leiden tot het gevoel dat ze minder sociale vaardigheden hebben verworven, waardoor jongeren uit de jeugdzorg zich benadeeld voelen ten opzichte van hun leeftijdsgenoten (Tobolowskya et al., 2019). Door het ervaren van deze mindere sociale vaardigheden en het niet kunnen opbouwen van ondersteunende relaties kunnen de jongeren ook een gevoel van geïsoleerd zijn ondervinden, hierdoor denken de jongeren dat ze op zichzelf aangewezen zijn (Skobba et al., 2018). Deze zelfstandigheid wordt ook van hen verwacht op de universiteit, juist op een moment dat extra ondersteuning belangrijk zou zijn. Omdat deze jongeren doorgaans geen sterke familiebanden of nabije relaties hebben om op terug te vallen, is het essentieel dat ze alternatieve manieren vinden om steun te ontvangen en hun sociale vaardigheden te ontwikkelen. (Gazeley & Hinton-Smith, 2018; Skobba et al., 2018; Tobolowskya et al., 2019). Deze negatieve gevoelens en de snelle ervaring van isolatie kunnen vaak worden toegeschreven aan traumatische ervaringen. Deze jongeren hebben vaak en meerdere vervelende gebeurtenissen meegemaakt op het gebied van relaties. Deze traumatische ervaringen kunnen het opnieuw aangaan van relaties bemoeilijken (Blakeslee et al., 2022; Tobolowskya et al., 2019). Uit verschillende studies blijkt dat jongeren in de jeugdzorg bezig zijn met hun sociale netwerk. Ze beschouwen hun sociale kapitaal, waaronder diverse verbindingen met leeftijdsgenoten, mentoren en professionals, als essentieel voor hun succes. Veel jongeren geven echter aan dat ze het nodige sociale kapitaal missen (Greeson et al., 2020; Salazar et al., 2023; Salazar, et al., 2016; Skobba et al., 2018;; Tobolowskya et al., 2019). Bovendien leidt het ontbreken van deze relaties tot beperkte toegang tot cruciale informatie, zowel over academische aspecten van de universiteit als over sociale elementen van het studentenleven. De meeste jongeren uit de jeugdzorg lopen tegen dit probleem aan, dit blijkt uit een citaat van het onderzoek van

Gazeley & Hinton-Smith (2018) “But societies, I had no idea, like societies had loads of stuff ... I’ve spoken to a lot of people about the union and [they have] never come across that”.

Het gebrek aan sociale integratie bij jongeren uit de jeugdzorg beperkt hen in het verkrijgen van essentiële informatie, ook speelt de perceptie van de ondersteuning die ze ontvangen een cruciale rol in hun ervaringen binnen het hoger onderwijs. Okpych en Gray (2021) en Gazeley & Hinton-Smith (2018) wijzen op een verschil in perceptie tussen jongeren en professionals over de benodigde ondersteuning in programma's. Dit verschil komt onder meer tot uiting in de terminologie die vaak wordt gebruikt voor het aanduiden van medewerkers; jongeren voelen zich ongemakkelijk bij termen als 'case manager', die zij associëren met hun jeugdzorg verleden, en geven de voorkeur aan de term 'coach'. Dit is volgens Bennett et al. (2020) omdat de term 'case manager' bij jongeren gevoelens van schaamte en sociale isolatie kan opwekken, wat hun interactie met medestudenten beïnvloedt. Bovendien ervaren deze jongeren binnen onderwijsinstellingen vaker vooroordelen, mede doordat er veronderstellingen bestaan over mentale gezondheidsproblemen, zoals agressie (Okpych et al., 2020; Tobolowskya et al., 2019). De overgang naar de term 'coach' heeft echter positieve effecten getoond, waardoor studenten zich meer geaccepteerd voelen. Dit benadrukt het belang van zorgvuldige woordkeuze in de ondersteuning van sociale netwerken en de noodzaak om strategieën en programma's te ontwikkelen die gericht zijn op het verminderen van dit stigma (Bennet et al., 2020)

Bevordering van het sociale netwerk

Het hoger onderwijs speelt een cruciale rol in het ondersteunen van jongeren met een jeugdzorg achtergrond bij het opbouwen van hun sociale netwerken (Blakeslee et al., 2022; Skobba et al., 2018; White, 2018). In 2001 heeft het United States Congress het Education and Training Voucher (ETV) programma ingesteld als een wijziging van de Chafee Foster

Care Independence Act van 1999. Dit programma biedt vouchers aan jongeren uit de pleegzorg tot maximaal 5000 dollar per jaar om de kosten van het hoger onderwijs te dekken. Daarnaast zijn er nog meerdere financiële ondersteuning die worden aangeboden via de staat. Echter is er vastgesteld dat deze jongeren vaker uitvallen dan vergelijkbare jongeren met een laag inkomen die nooit in pleegzorg hebben gewoond (Unrau, 2017). Hoewel de Chafee ETV een waardevolle ondersteuning biedt, wordt er ook kritiek geuit op het programma. De hoeveelheid steun wordt als onvoldoende beschouwd en het kan een aanzienlijke uitdaging zijn voor jongeren om toegang te krijgen tot deze fondsen (Unrau, 2017; Tobolowskya et al., 2019). Financiële ondersteuning is dus niet voldoende om in te spelen op de behoeften van deze jongeren uit de jeugdzorg een daarom is het belangrijk om doormiddel van strategieën studenten te voorzien van academische en sociale ondersteuning (Unrau et al., 2017; Okpych et al., 2020).

Academische prestaties worden vaak beschouwd als het belangrijkste aspect van het hoger onderwijs en als het hoofddoel van een ondersteuningsprogramma. Echter, blijkt dat dit niet altijd het geval is. Het opbouwen van een sociaal netwerk is minstens zo belangrijk als academische prestaties blijkt uit het onderzoek van Unrau et al. (2017) en White (2018). Om terug te komen op de moeilijkheden waar jongeren mee te maken hebben, is het essentieel dat een strategie rekening houdt met een flexibel programma. Jongeren uit de jeugdzorg hebben vaak een gevoelig verleden, trauma's, en unieke ervaringen met eerdere academische prestaties (Blakeslee et al., 2022; Salazar et al., 2023; Salazar, et al., 2016). Volgens Skobba et al. (2018) helpt het jongeren om in contact te komen met belangrijke personen binnen het hoger onderwijs. Dit contact legt de basis voor het snel uitbreiden van hun sociale netwerk, wat op zijn beurt de toegang tot hulpbronnen vergroot. Naarmate jongeren belangrijke relaties aangaan, verbreedt dit hun perceptie van sociale ondersteuningsnetwerken. Dit verhoogt hun gevoel van eigenwaarde en biedt hen de kans om vaardigheden te ontwikkelen zoals

probleemoplossing, onderhandelen en het vinden van leeftijdsgenoten (Blakeslee et al., 2022; Edge, 2017).

Het hoger onderwijs organiseert activiteiten die gericht zijn op het versterken van het sociale netwerk (Blakeslee et al., 2022; Skobba et al., 2018; Lenz-Rashid, 2018). De activiteiten zijn bedoeld om een gemeenschap van leeftijdsgenoten op te bouwen, sociale steunnetwerken te ontwikkelen maar bijvoorbeeld ook om leiderschapsvaardigheden te bevorderen (Greeson et al., 2020; Salazar et al., 2023). Enkele voorbeelden van dergelijke sociale activiteiten zijn kampvuren, diners, bowlen en het verkennen van een stad. Daarnaast worden er ook activiteiten gefaciliteerd die te maken hebben met bijvoorbeeld carrièreplanning (Lenz-Rashid, 2018). Deze activiteiten bieden een leerervaring maar omvatten dus ook voor een groot deel het sociale aspect. De inzichten die jongeren opdoen tijdens het ondergaan van activiteiten zijn belangrijk omdat ze bijdragen aan een beter begrip van hoe nieuwe netwerken kunnen worden opgebouwd en hoe deze behouden kunnen worden (Edge, 2017; Gazeley & Hinton-Smith, 2018; Lenz-Rashid, 2018; Skobba et al., 2018; Tobolowskya et al., 2019). Voor sommige jongeren, zoals degenen die lid worden van een vereniging, bieden deze groepen een uniek gevoel van vriendschap en steun dat hen helpt zich thuis te voelen binnen het hoger onderwijs. Zo vertelt een student in het artikel van Tobolowskya et al. (2019) “I felt like I found a family within this group of guys.” Door het aanbieden van deze activiteiten en andere mogelijkheden wil het hoger onderwijs ervoor zorgen om jongeren met een jeugdzorg achtergrond te voorzien van voldoende sociale steun en netwerk mogelijkheden. Dit leidt tot een grotere mate van betrokkenheid en inclusie binnen het hoger onderwijs (Edge, 2017; Gazeley & Hinton-Smith, 2018; Lenz-Rashid, 2018; Skobba et al., 2018; Tobolowskya et al., 2019).

Ondersteuningsprogramma's

Naast de reeds besproken belangrijke punten die het hoger onderwijs biedt voor het versterken van sociale netwerken, zijn er ook ondersteuningsprogramma's. Ook wel Campus Support Programs (CPSs) genoemd, die voornamelijk in het Verenigde Koninkrijk en in de Verenigde Staten worden geïmplementeerd. Het is belangrijk om dit te erkennen, dit kan namelijk de generaliseerbaarheid van de bevindingen naar andere contexten beperken. De programma's zijn allemaal uniek, maar bevatten vaak financiële steun, academische ondersteuning, loopbaanontwikkeling, advies en begeleiding, toegang tot informatie en verwijzingen, en sociale activiteiten (Okpych et al., 2020). In deze sectie van de resultaten worden de belangrijkste onderdelen van verschillende programma's besproken en met elkaar vergeleken.

Jongeren nemen om diverse redenen deel aan deze programma's, waaronder de financiële ondersteuning, de overtuiging dat deze programma's hen zullen helpen hun doelen te bereiken, en de wens om leeftijdsgenoten te ontmoeten die vergelijkbare ervaringen hebben (Dworsky, 2010). Het Calderdale GOAL Project toont positieve resultaten voor jongeren die het volledige programma hebben doorlopen, met verbeteringen in hun scores op het gebied van 'sociaal netwerk en relaties' (Edge, 2017). Een onderdeel van het programma is 'peer mentoring', waarbij jongeren worden begeleid door 'peers' die niet alleen ondersteuning bieden, maar ook hun eigen ervaringen en kennis delen, hierdoor worden de jongeren geholpen met het opbouwen van sterke en stabiele relaties waardoor ze een gevoel van verbondenheid ervaren. Doordat deze verbondenheid ontbreekt ervaren de jongeren een minder gevoel van sociale inclusie (Edge, 2017). Bij het Project Futures-programma wordt hier ook specifiek aandacht aan besteed, al wordt het daar 'near-peers coaching' genoemd. Bij deze coaching wordt vooral gewerkt met het stellen van doelen en het nastreven hiervan, het opbouwen van relaties en een netwerk opbouwen is hier een onderdeel van (Blakeslee et al.,

2022). Het HE Champions Coaching Programme is ook een ondersteuningsprogramma dat kan worden ingezet. Hierbij wordt ook gebruikgemaakt van studenten die net zijn afgestudeerd om als coaches op te treden, bij dit programma staat een vertrouwde omgeving die wordt gecreëerd voorop (Gazeley & Hinton-Smith, 2018). In alle drie de programma's ontvangen jongeren dus coaching van medestudenten met een vergelijkbare achtergrond die al verder gevorderd zijn in hun studie (Blakeslee et al., 2022; Edge, 2017.; Gazeley & Hinton-Smith, 2018). Naast de programma's die zich richten op 'peer mentoring', zijn er ook programma's die zich richten op coaching en begeleiding door professionals in plaats van tutors of studenten met een vergelijkbare achtergrond. Deze manier van begeleiding richt zich meer op het uiteindelijke academische succes. In het artikel van Lenz-Rashid (2018) wordt het Guardian Scholars Program (GSP) besproken. Alle studenten die deelnemen aan het GSP krijgen individuele coaching sessies met een maatschappelijk werker met een masterdiploma. Daarnaast is het mogelijk om therapie sessies te volgen bij een therapeut die specifiek met jongeren uit het GSP-programma werkt. Deze sessies kunnen om verschillende redenen worden aangeboden, zoals emotionele en sociale moeilijkheden, depressie, angst, enzovoort. In het artikel van Salazar et al. (2016) wordt het Fostering Higher Education (FHE) programma besproken, waarin erkend wordt dat niet alle jongeren zitten te wachten op het opbouwen van meerdere persoonlijke banden tegelijk, zoals bij andere programma's. Sommige jongeren zijn misschien nog niet klaar om in deze mate nieuwe relaties aan te gaan. Daarom krijgen niet alle jongeren verplicht een mentor toegewezen. In plaats daarvan kunnen 'Educational Advocates' deze rol vervullen door bijvoorbeeld rondleidingen over de campus te geven. Educational Advocates zijn individuen die kunnen optreden in meerdere rollen, zoals: mentor, adviseur en ondersteuner voor jongeren in het onderwijssysteem (Salazar et al, 2016).

Het GSP biedt het hele jaar door huisvesting aan jongeren die deelnemen aan het programma, ook tijdens vakantieperiodes wanneer de campus gesloten is. Deze huisvesting

bevindt zich op de campus en is bedoeld om een stabiele en ondersteunende omgeving te bieden. Dit is vooral nuttig tijdens vakantieperiodes, aangezien terugkeren naar familie voor sommige jongeren niet mogelijk of wenselijk is vanwege moeilijke thuissituaties en het niet hebben van een basis an sich. Deelnemers aan het GSP delen vaak appartementen met andere nieuwkomende studenten, waarin zij zelf kunnen koken omdat de kantines tijdens vakanties gesloten zijn. Deze regeling voorkomt gevoelens van eenzaamheid en bevordert de ontwikkeling van een sociaal netwerk onder de jongeren (Lenz-Rashid, 2018). In de studie van Gazeley & Hinton-Smith (2018) wordt het belang van deze ondersteuning ook duidelijk gemaakt door middel het volgende citaat: "Despite the additional practical support that is now often available to LAC, finance and accommodation emerged as particular concerns, with vacation periods identified as difficult and requiring careful planning." Het Fostering Higher Education (FHE) programma biedt ook ondersteuning bij huisvesting aan. In tegenstelling tot het GSP, richt FHE zich voornamelijk op het assisteren van jongeren bij het opstellen van huisvesting documenten in plaats van het direct aanbieden van woonruimte voor jongeren uit de jeugdzorg (Salazar et al., 2016). Het Calderdale GOAL Project biedt, net zoals het FHE programma, ondersteuning aan de jongeren. Huisvesting is een cruciaal onderdeel. Volgens de Homelessness Outcome Star, die als meetinstrument wordt gebruikt, blijkt dat huisvesting een belangrijk aspect is van de algemene ondersteuning die aan jongeren met een jeugdzorg achtergrond wordt geboden (Edge, 2017). Het MY LIFE programma bevestigt ook het belang van huisvesting. Dit programma ondersteunt onder andere jongeren bij het verkrijgen van veilige en stabiele huisvesting. Onderzoek binnen deze studie heeft aangetoond dat er een significant verschil is tussen jongeren die deelnamen aan dit programma en de controlegroep. Jongeren die deelnamen aan het MY LIFE programma waren meer betrokken bij activiteiten die hen voorbereiden op het zelfstandig wonen en maakten vaker gebruik van diensten die de overgang naar zelfstandig wonen ondersteunen (Greeson et al., 2020).

Het versterken van het sociale netwerk van jongeren gebeurt niet alleen door hen op de campus te laten wonen en te verbinden met mentoren, maar ook door het organiseren van groepsessies, workshops en netwerkevenementen. Verschillende programma's hebben aangetoond dat dit een belangrijk onderdeel is. Binnen programma's is dit op diverse manieren ingericht. Het Calderdale GOAL Project benadrukt het belang van groepsessies, waarin jongeren hun ervaringen kunnen delen en van elkaar kunnen leren (Edge, 2017). Project Futures biedt soortgelijke ondersteuning, maar doet dit door middel van workshops. Deze workshops bieden niet alleen de gelegenheid om problemen samen op te lossen maar ook te werken aan bepaalde doelen (Blakeslee et al., 2022). Naast deze ondersteuning wordt er in het artikel van Gazeley & Hinton-Smith (2018) waarde gehecht aan netwerkevenementen, via netwerkevenementen wordt er aan jongeren de kans gegeven nieuwe mensen te ontmoeten en hun sociale netwerk binnen de academische omgeving uit te breiden. Het GSP richt zich niet alleen op het bespreken van problemen, achtergrond en gedeelde ervaring, maar organiseert ook activiteiten zoals boekenclubs. Op deze manier worden jongeren ook in staat gesteld om in contact te komen met anderen die dezelfde interesses delen (Lenz-Rashid, 2018).

Universiteiten kunnen de uitdagingen en obstakels voor jongeren met een jeugdzorg achtergrond aanpakken door werkzame elementen te implementeren die peer mentoring, financiële steun, en sociale activiteiten bieden. Deze elementen helpen de gevolgen van frequente schoolwisselingen en traumatische ervaringen te verzachten door stabiele relaties en sociale vaardigheden te ontwikkelen. Daarnaast biedt het goed organiseren van huisvesting en cruciale informatie over academische en sociale aspecten jongeren een stabiele basis, waardoor het gevoel van sociale inclusie wordt vergroot en het sociaal kapitaal wordt bevorderd.

Discussie

Deze literatuurreview diende ertoe om antwoord te geven op de volgende onderzoeksvraag:

Welke werkzame elementen kunnen universiteiten inzetten om het sociale netwerk van jongeren met een jeugdzorg achtergrond te bevorderen?

Met twee deelvragen:

1. Wat zijn de uitdagingen met betrekking tot het sociale netwerk van jongeren met een jeugdzorg achtergrond in het hoger onderwijs waarmee zij worden geconfronteerd?
2. In welke mate en op welke wijze bevorderen universiteiten deze uitdagingen in het sociale netwerk van jongeren met een jeugdzorg achtergrond binnen het hoger onderwijs?

Om de onderzoeksvraag en de bijbehorende deelvragen te beantwoorden, zijn de uitdagingen waarmee jongeren uit de jeugdzorg worden geconfronteerd beschreven, evenals de bestaande oplossingen voor deze uitdagingen. Daarnaast zijn verschillende programma's die gericht zijn op het versterken van het sociale netwerk van deze jongeren vergeleken, waarbij de belangrijkste elementen van ondersteuning voor dit onderwerp zijn geanalyseerd.

Als antwoord op de eerste deelvraag blijkt uit de resultaten dat jongeren uit de jeugdzorg tegen diverse uitdagingen aanlopen, niet alleen vanaf het moment dat ze het hoger onderwijs zijn gaan volgen, ook bij aanvang van hun vroegere schooltijd. Velen van hen zijn vaak van plek veranderd, wat leidt tot een gebrek aan sociale vaardigheden, een stabiel sociaal netwerk en een academische achterstand. Deze omstandigheden dragen bij aan een negatieve zelfperceptie en vooroordelen gerelateerd aan hun achtergrond binnen het hoger onderwijs (Miller et al., 2019). Dit bemoeilijkt het opbouwen van belangrijke relaties en netwerken. Bovendien is er vaak onduidelijkheid over wat jongeren willen en wat er wordt aangeboden. Meer openheid en duidelijkheid hierover zou de stigmatisering kunnen verminderen. Uit het

FHE programma blijkt dat niet alle jongeren klaar zijn voor de mate van contacten die vaak verwacht wordt bij de meeste programma's. Daarnaast is er een verschil uit de resultaten gebleken in perceptie tussen jongeren en professionals over de benodigde ondersteuning in jeugdzorg programma's (Okpych en Gray, 2021; Gazeley & Hinton-Smith, 2018). Bij het opstellen of optimaliseren van een ondersteuningsprogramma moet hiermee rekening worden gehouden.

Als antwoord op de tweede deelvraag blijkt uit de resultaten dat het hoger onderwijs reeds stappen onderneemt om de uitdagingen in het sociale netwerk van jongeren met een jeugdzorg achtergrond aan te pakken. Universiteiten verstrekken niet alleen financiële steun via programma's zoals het Education and Training Voucher (ETV) en diverse studiebeurzen, maar zetten zich ook in voor de sociale en academische groei van deze studenten. Universiteiten bevorderen de uitdagingen in het sociale netwerk door het organiseren van groepsactiviteiten. Dit biedt hen de sociale grondslag die nodig is om ook op academisch gebied te kunnen verbeteren, hoewel deze activiteiten en financiële ondersteuning een sociale basis bieden, blijft de beperkte toegang tot sociale netwerken een uitdaging voor veel van deze jongeren.

Uit deze literatuurreview is gebleken dat diverse ondersteuningsprogramma's belangrijk zijn. De ondersteuningsprogramma's die in deze literatuurreview zijn besproken, variëren van elkaar en omvatten een breed spectrum aan elementen die bijdragen aan het bevorderen van het sociale netwerk van jongeren uit de jeugdzorg. In deze literatuurreview is vooral ingezoomd op mentorprogramma's, huisvesting en groepssessies/activiteiten. De programma's bevatten voornamelijk mentorprogramma's die variëren van professionele ondersteuning tot peers die deze ondersteuning bieden. Peermentoring wordt vaker gebruikt dan alleen professionele ondersteuning, hoewel sommige ondersteuningsprogramma's beide opties combineren. Daarnaast biedt één programma permanente huisvesting die wordt gefinancierd en geregeld, terwijl andere programma's ondersteuning bieden om de huisvestingssituatie te verbeteren. Het

blijkt dat huisvesting belangrijk is voor een stabiele basis, waar ook nieuwe contacten opgedaan kunnen worden. Ten slotte spelen groepssessies, netwerkgelegenheden en workshops een belangrijke rol. Ze bieden niet alleen een platform voor interactie en ondersteuning, maar stimuleren ook de ontwikkeling van een uitgebreid sociaal netwerk binnen de academische context.

Dat er verschillende manieren zijn om het mentorschap in een ondersteuningsprogramma in te richten is duidelijk naar voren gekomen. Er kan worden gekozen voor ondersteuning door alleen peers, een combinatie van peers en professionals, of alleen professionals. Het is gebleken dat professionals een belangrijke rol spelen in het hoger onderwijs, vooral in het begin van de opleiding. Echter, de rol van peers die dezelfde ervaringen hebben doorgemaakt en al verder zijn in hun studie, mag niet worden onderschat. Een combinatie van beide lijkt het meest effectief te zijn. In het onderzoek van Gazeley en Hinton-Smith (2018) wordt het belang van peers ook benadrukt. “Key Adults felt strongly that the undergraduate students recruited to work as coaches could supply something that would better fill these gaps: ‘For children in care what’s missing is not teachers but that friend outside the system’, there was a strong sense that some questions would be more comfortably addressed by a near peer and that not all relate to formal areas of knowledge.” Het is belangrijk om jongeren te ontmoeten die net zoals jij zijn, maar het is ook van belang dat iemand vriendschappen opbouwt buiten deze groep om. Anders blijft er mogelijk een stigma bestaan en blijft het sociale netwerk klein of niet behulpzaam genoeg (Miller et al., 2019). Het opbouwen van diverse vriendschappen helpt om een breder en effectiever sociaal netwerk te creëren, wat goed is voor persoonlijke groei en succes in het hoger onderwijs. Dit geldt niet voor iedereen, want niemand is hetzelfde. Daarom is het van belang om een flexibel programma aan te bieden (Blakeslee et al., 2022). Huisvesting is een ander belangrijk onderdeel voor een stabiele basis en kan zeker bijdragen aan het bevorderen van een sociaal netwerk. Echter, een

grote uitdaging hierbij is de financiële last die huisvesting met zich meebrengt, wat een van de grootste obstakels vormt waar het hoger onderwijs mee te maken heeft (Geiger et al., 2018). Naast huisvesting en de inrichting van het mentorschap kwam ook het belang van activiteiten binnen het ondersteuningsprogramma naar voren. In het artikel van Skobba et al. (2018) wordt dit benadrukt: 'About half of the students were building their social networks through participation in campus organizations and activities'. Het belang hiervan is dus duidelijk, en het werkt het beste als deze activiteiten bestaan uit verschillende onderdelen, zoals netwerken, leuke dingen doen en groepssessies waarin over gevoelens gepraat kan worden. Deze veelzijdige benadering bevordert niet alleen de sociale inclusie, maar biedt ook emotionele steun en creëert een sterkere gemeenschap.

Een beperking van dit onderzoek is dat niet alle programma's die tijdens de analyse naar voren kwamen, zijn meegenomen in de hoofdvraag. Sommige programma's bleken moeilijk te vergelijken en te omschrijven vanwege hun uitgebreide en praktisch gerichte aard, wat extra tijd kostte voor de onderzoekers. De moeilijk te vergelijken literatuur heeft echter toch waardevolle informatie opgeleverd met betrekking tot de eerste en tweede deelvraag en zijn daarom alsnog geïnccludeerd. Dit kan mogelijk een enigszins vertekend beeld geven van de hoeveelheid ondersteuningsprogramma's die uiteindelijk zijn gebruikt. De intentie was om alleen kwantitatieve resultaten te gebruiken vanwege de effectiviteit die gemeten zou worden, dit was echter niet mogelijk vanwege de beperkte beschikbare literatuur en eerder onderzoek dat is gedaan. Het is hierdoor niet gelukt om de ondersteuningsprogramma's volledig te beoordelen op basis van effectiviteit. In plaats daarvan is ervoor gekozen om ze te beoordelen op empirisch bewijs en de duidelijke omschrijving van de programma's. De wetenschappelijke onderbouwing van dit onderdeel is daarom minder sterk. De toepasbaarheid van het onderzoek is eveneens beperkt doordat het zich richt op de breedte van het sociale netwerk en niet specifiek op één aspect, zoals vriendschappen of mentorschap. In de toekomst, wanneer er meer

onderzoek beschikbaar is, kan de focus gelegd worden op specifieke aspecten. Hierdoor zal er ook meer gedetailleerde en diepgaande informatie beschikbaar komen in plaats van oppervlakkige gegevens. Veel programma's richten zich voornamelijk op mentale gezondheid of academische prestaties, waarbij het sociale netwerk slechts een onderdeel is. Het is hierdoor niet gelukt om de specifieke impact van sociale netwerken op de uitdagingen volledig te onderzoeken. Een andere beperking van dit onderzoek is dat alle artikelen afkomstig zijn uit de Verenigde Staten of het Verenigd Koninkrijk omdat er geen tot weinig Nederlandse studies beschikbaar waren. Omdat de studies uit de Verenigde Staten en het Verenigd Koninkrijk komen, moet rekening gehouden worden met de generaliseerbaarheid naar de Nederlandse context door verschillen in onderwijssystemen en culturele normen.

Op basis van de beperkingen die in dit onderzoek naar voren zijn gekomen, zijn er enkele aanbevelingen voor toekomstig onderzoek. Er moet meer nadruk worden gelegd op het uitvoeren van kwantitatieve studies om de effectiviteit van ondersteuningsprogramma's te meten. Dit zou helpen om meer concrete en meetbare resultaten te verkrijgen, wat de wetenschappelijke onderbouwing van het onderzoek zou versterken. Deze programma's moeten specifiek gericht zijn op bepaalde gebieden van het sociale netwerk zoals vriendschappen, mentorschap of professionele netwerken aangezien de huidige literatuur vaak slechts oppervlakkige informatie biedt. Echter zorgt uiteindelijk een combinatie van kwalitatief en kwantitatief onderzoek voor waardevolle inzichten, maar het is essentieel om duidelijk te definiëren hoe deze methoden elkaar aanvullen. Toekomstig onderzoek zou zich daarnaast ook moeten richten op één specifiek programma om diepere inzichten te verkrijgen. Daarnaast is het belangrijk om studies uit te voeren binnen de Nederlandse context, omdat de meeste huidige onderzoeken uit de VS en het VK komen, wat kan leiden tot een culturele bias. Door deze aanbevelingen op te volgen, kan toekomstig onderzoek beter inspelen op de behoeften van jongeren uit de jeugdzorg en bijdragen aan de ontwikkeling van werkzame elementen van

effectievere ondersteuningsprogramma's. Voor de toekomst is het essentieel dat er in Nederland niet alleen wordt gekeken naar het verbeteren van de financiële steun die wordt geboden, maar ook dat er programma's worden ontwikkelt met elementen die gericht zijn op het versterken van sociale netwerken en het bieden van emotionele ondersteuning. Voor vervolgonderzoek wordt aanbevolen om zich te richten op het Guardian Scholars Program, aangezien dit programma de meeste werkzame elementen bevat. Het succes van programma's zoals het Guardian Scholars Program in de VS kan dienen als model voor de ontwikkeling van vergelijkbare initiatieven in Nederland.

Referentielijst

- Alderson, H., Smart, D., Kerridge, G., Currie, G., Johnson, R., Kaner, E., ... & McGovern, R. (2023). Moving from 'what we know works' to 'what we do in practice': An evidence overview of implementation and diffusion of innovation in transition to adulthood for care experienced young people. *Child & Family Social Work*, 28(3), 869-896
- Atkinson, R., & Davoudi, S. (2000). The concept of social exclusion in the European Union: Context, development and possibilities. *Journal of Common Market Studies*, 38(3), 427-448.
- Bakker, R. (2022, 28 april). Inleiding. Centraal Bureau Voor de Statistiek. <https://www.cbs.nl/nl-nl/longread/rapportages/2022/jeugdhulp-2021/inleiding>
- Bennett, J., Unrau, Y., Gray, L., & Dawson, A. (2020). A coaching model to support college students from foster care. *Relational Child and Youth Care Practice*, 33(2), 78-95.
- Blakeslee, J. E. (2015). Measuring the support networks of transition-age foster youth: Preliminary validation of a social network assessment for research and practice. *Children and Youth Services Review*, 52, 123-134.
- Bourdieu, P. (1986). The forms of capital. In J. Richardson (Ed.). *Handbook of theory and research for the sociology of education* (pp. 241–258). New York: Greenwood.
- Braun, V., & Clarke, V. (2006). Using thematic analysis in psychology. *Qualitative Research in Psychology*, 3(2), 77–101. <https://doi.org/10.1191/1478088706qp063oa>
- Brouwer, J., Jansen, E., Flache, A., & Hofman, A. (2016). The impact of social capital on self-efficacy and study success among first-year university students. *Learning and Individual Differences*, 52, 109-118.

- Brown, R., Alderson, H., Kaner, E., McGovern, R., & Lingam, R. (2019). "There are carers, and then there are carers who actually care"; Conceptualizations of care among looked after children and care leavers, social workers and carers. *Child Abuse & Neglect*, 92, 219-229.
- Cotton, D. R., Nash, T., & Kneale, P. (2017). Supporting the retention of non-traditional students in Higher Education using a resilience framework. *European Educational Research Journal*, 16(1), 62-79.
- DeLuca, H. K., Claxton, S. E., & van Dulmen, M. H. (2019). The peer relationships of those who have experienced adoption or foster care: A meta-analysis. *Journal of Research on Adolescence*, 29(4), 796-813.
- Driscoll, J. (2013). Supporting care leavers to fulfil their educational aspirations: Resilience, relationships and resistance to help. *Children & Society*, 27(2), 139-149.
- Dworsky, A., & Pérez, A. (2010). Helping former foster youth graduate from college through campus support programs. *Children and Youth Services Review*, 32(2), 255-263.
- Edge, C. (2017). Calderdale GOAL Project Evaluation: Enhancing Social Networks for Care Leavers.
- Ellis, K., & Johnston, C. (2019). Pathways to university from care: Findings Report One.
- Gazeley, L., & Hinton-Smith, T. (2018). The 'success' of looked after children in higher education in England: Near peer coaching, 'small steps' and future thinking. *Higher Education Research & Development*, 37(5), 952-965.
- Geiger, J. M., Piel, M. H., Day, A., & Schelbe, L. (2018). A descriptive analysis of programs serving foster care alumni in higher education: Challenges and opportunities. *Children and Youth Services Review*, 85, 287-294.

- Greeson, J. K., Garcia, A. R., Tan, F., Chacon, A., & Ortiz, A. J. (2020). Interventions for youth aging out of foster care: A state of the science review. *Children and Youth Services Review*, 113, 105005.
- Lenz-Rashid, S. (2018). An urban university campus support program for students from foster care: Services and outcomes. *Children and Youth Services Review*, 94, 180-185.
- Mak, S., & Thomas, A. (2022). Steps for conducting a scoping review. *Journal of Graduate Medical Education*, 14(5), 565-567.
- Miller, R., Blakeslee, J. E., & Ison, C. (2020). Exploring college student identity among young people with foster care histories and mental health challenges. *Children And Youth Services Review*, 114, 104992. <https://doi.org/10.1016/j.childyouth.2020.104992>
- Mishra, S. (2020). Social networks, social capital, social support and academic success in higher education: A systematic review with a special focus on ‘underrepresented’ students. *Educational Research Review*, 29, 100307.
- Mountford-Zimdars, A., Sanders, J., Moore, J., Sabri, D., Jones, S., & Higham, L. (2017). What can universities do to support all their students to progress successfully throughout their time at university?. *Perspectives: Policy and Practice in Higher Education*, 21(2-3), 101-110.
- Office for Students. (2021). Consistency needed: Care experienced students and Higher Education. Retrived October 19, 2022, from Insight, accessed here: <https://www.officeforstudents.org.uk/publications/consistency-needed-care-experienced-students-and-higher-education/>
- Okpych, N. J., & Gray, L. A. (2021). Ties that bond and bridge: Exploring social capital among college students with foster care histories using a novel social network instrument (FC-Connects). *Innovative Higher Education*, 46, 683-705.

- Okpych, N. J., Park, S. E., Sayed, S., & Courtney, M. E. (2020). The roles of Campus-Support Programs (CSPs) and Education and Training Vouchers (ETVs) on college persistence for youth with foster care histories. *Children and Youth Services Review*, 111, 104891.
- Ouzzani, M., Hammady, H., Fedorowicz, Z., & Elmagarmid, A. (2016, December 5). Rayyan-a web and mobile app for Systematic Reviews - systematic reviews. *BioMed Central*. Retrieved April 18, 2022, from <https://systematicreviewsjournal.biomedcentral.com/articles/10.1186/s13643-016-0384-4>
- Perez, B. F., & Romo, H. D. (2011). “Couch surfing” of Latino foster care alumni: Reliance on peers as social capital. *Journal of Adolescence*, 34(2), 239-248.
- Pham, M. T., Rajić, A., Greig, J. D., Sargeant, J. M., Papadopoulos, A., & McEwen, S. A. (2014). A scoping review of scoping reviews: advancing the approach and enhancing the consistency. *Research synthesis methods*, 5(4), 371-385.
- Skobba, K., Meyers, D., & Tiller, L. (2018). Getting by and getting ahead: Social capital and transition to college among homeless and foster youth. *Children and Youth Services Review*, 94, 198-206.
- Thesaurus by Merriam-Webster. (z.d.). Geradpleegd op 7 april 2024 van, <https://www.merriam-webster.com/thesaurus>
- Tobolowsky, B. F., Scannapieco, M., Aguiniga, D. M., & Madden, E. E. (2019). Former foster youth experiences with higher education: Opportunities and challenges. *Children and Youth Services Review*, 104, 104362.
- Unrau, Y. A., Dawson, A., Hamilton, R. D., & Bennett, J. L. (2017). Perceived value of a campus-based college support program by students who aged out of foster care. *Children and Youth Services Review*, 78, 64-73.

- Viswanathan, M., Berkman, N. D., Dryden, D. M., & Hartling, L. (2013). Taxonomy on Study Design. In *Assessing Risk of Bias and Confounding in Observational Studies of Interventions or Exposures: Further Development of the RTI Item Bank* [Internet]. Agency for Healthcare Research and Quality (US).
- White, C. C. (2018). Creating a structured support system for postsecondary success. *New Directions for Community Colleges*, 2018(181), 59-67.
- Wohlin, C., Kalinowski, M., Felizardo, K. R., & Mendes, E. (2022). Successful combination of database search and snowballing for identification of primary studies in systematic literature studies. *Information and Software Technology*, 147, 106908.

Bijlage A

Tabel A1

Kwaliteitsbeoordeling kwantitatieve studie

Dit protocol voorziet in een beoordelingsschaal waarbij studies geassocieerd worden als + (goed), +/- (redelijk) – (slecht), ? (onbekend) of n.v.t. (niet van toepassing)

Artikel	Blakeslee et al. (2022)	Lenz-Rashid (2018)	Okpych et al. (2020)	Salazar et al. (2023)	Edge (2017)	Salazar et al. (2016)	Center for Nonprofit Management (2019)	Unrau (2017)	Tobolowsky et al. (2019)
Design	+	+	+	+	+	+	+	+	+
Selectiebias	-	+	+/-	-	+/-	+	+/-	+/-	+/-
Instrument bias	+	?	?	+	+	+/-	?	+	+/-
Publicatie bias	+/-	?	?	+/-	+/-	?	?	+/-	?
Statische conclusie bias	+/-	+/-	?	+	+/-	?	+/-	-	?
Rapportage bias	+/-	+	+/-	+/-	+/-	+	+	+	+

Tabel A2*Kwaliteitsbeoordeling kwalitatieve studie*

Dit protocol voorziet in een beoordelingsschaal waarbij studies geassocieerd worden als + (goed), +/- (redelijk) – (slecht), ? (onbekend) of n.v.t. (niet van toepassing)

Artikel	Skobba et al. (2018)	White (2018)	Salazar et al. (2016)	Gazeley & Hinton-Smith (2018)	Edge (2017)	Greeson et al. (2020)	Center for Nonprofit Management (2019)	Unrau (2017)	Tobolowsky et al. (2019)
Design	+	n.v.t	+	+	+	+	+	+	+
Selectiebias	+/-	n.v.t	+/-	+	+/-	n.v.t	n.v.t	+/-	+/-
Publicatie bias	+	n.v.t	+/-	+/-	+/-	n.v.t	n.v.t	+/-	+/-
Interview bias	+/-	n.v.t	?	+/-	+/-	n.v.t	n.v.t	?	?
Instrument bias	+/-	n.v.t	?	+/-	+/-	n.v.t	+/-	+/-	?
Rapportage bias	+/-	n.v.t	+/-	+	+/-	+/-	+	+	+/-

Tabel A3*Beschrijving van de geïnccludeerde artikelen*

Artikel	Onderzoeksdoel(en)	Type onderzoek	Steekproef	Land
Skobba et al. (2018)	Begrijpen hoe vormen van sociaal kapitaal de overgang naar universiteit en de schoolervaring van jongvolwassenen beïnvloeden	Kwalitatief onderzoek doormiddel van face-to-face interviews	33 participanten waaronder 23 vrouwen en 10 mannen. De leeftijd varieerde van 18 tot 29 jaar met een gemiddelde leeftijd van 20 jaar	Niet specifiek genoemd
Edge (2017)	Het beoordelen van de resultaten en de effectiviteit van het GOAL-project	Een combinatie van een kwalitatief en kwantitatief onderzoek	4 jongeren in de beginfase en 5 in het tweede kwartaal in totaal 9	Calderdal, Engeland
Blakeslee et al. (2022)	Evaluëren van de effectiviteit van het interventiemodel Project Futures die jongeren ondersteunt tijdens het hoger	Kwantitatief onderzoek doormiddel van randomized control trial (RCT) met twee groepen	65 jongvolwassenen tussen de 18 en 20 jaar oud. 35 studenten werden gerandomiseerd naar de interventie- of controlegroep	Verenigde Staten, Portland State University

	onderwijs en het succes bevordert			
Lenz-Rashid (2018)	Evaluëren van de resultaten op lange termijn van het Guardian School Program (GSP), dit programma biedt ondersteuning aan huidige en voormalige pleegzorgjongeren op de campus.	Kwantitatief onderzoek doormiddel van cross-sectioneel en longitudinaal onderzoek	194 studenten die hebben deelgenomen aan het Guardian School Program (GSP) tussen 2005-2017, ze hebben de leeftijd van 17 tot 30 jaar	Verenigde Staten, San Francisco State University
White (2018)	Problemen te bespreken die pleegjongeren tegenkomen op de hogeschool of universiteit en om schoolleiders te helpen met het opzetten of verbeteren van	Kwalitatief onderzoek doormiddel van het reviewen van voorgaande literatuur	Jongeren in de jeugdzorg die instromen in het hoger onderwijs, in het bijzonder ‘community colleges’	Verenigde Staten

ondersteuningsdiensten voor
deze studenten.

Okpych et al. (2020)	Onderzoeken van de rol van Campus-Support Programs (CSPs) en Education and Training Vouchers (ETVs) bij het volhouden van de universiteiten door jongeren met jeugdzorgachtergrond	Kwantitatief onderzoek voortbordurend op het longitudinaal onderzoek van acht jaar genaamd CalYOUTH ¹ dit onderzoek werd uitgevoerd door het afnemen van enquêtes, analyse van data van de staat en gegevens van het National Student Clearinghouse ² . Vervolgens zijn er voor dit onderzoek nog interviews afgenomen	763 jongeren waarvan 401 jongeren deelname aan het longitudinaal onderzoek CalYOUTH	Verenigde Staten, Californië
-----------------------------	--	--	---	------------------------------

¹ The California Youth Transitions to Adulthood Study

² Het National Student Clearinghouse (NSC) is een non-profitorganisatie die zich richt op het verstrekken van inschrijvings- en afstudeergegevens voor meer dan 3600 deelnemende hogescholen en universiteiten in de Verenigde Staten.

Salazar et al. (2023)	Verkennen en presenteren van voorlopige resultaten van een pilotstudie gericht op het ondersteunen van jongeren met jeugdzorgachtergrond in het bereiken van hun doelen in het hoger onderwijs	Kwantitatief onderzoek doormiddel van een kleine gerandomiseerde pilotstudie gericht op het implementeren van Fostering Higher Education (FHE) interventie	25 jongeren met 13 participanten in Fostering Higher Education interventie en 12 in de vergelijkingsgroep	Verenigde Staten, Southwest Washington
Salazar et al. (2016)	Het ontwikkelen en testen van de Fostering Higher Education (FHE) interventie, die is gericht op het bieden van toegang en ondersteuning voor jongeren met een jeugdzorgachtergrond in het hoger onderwijs	Kwalitatief en kwantitatief onderzoek doormiddel van literatuur review, focus-groups en surveys	37 participanten binnen de focus-groups waarvan 27 professionals en 10 jongeren met de leeftijd 18 tot 21	Verenigde Staten, Pacific Northwest cities

Center for Nonprofit Management (2019)	Dit rapport richt zich op beoordelen van de impact, het documenteren van de uitvoering, en het identificeren van verbeterpunten voor het CYFC ³ A.R.I.S.S.E. Program	Kwalitatief en kwantitatief doormiddel van quasi-experimenteel onderzoek hierin is een interventie groep en niet interventie groep	150 participanten over vier school districten. 143 leerlingen werkten met medewerkers van Youth Education Specialists (YES's) en 61 leerlingen met maatschappelijk werkers. Daarnaast werkte 55 studenten met beide componenten, dit omvat de interventie groep	Verenigde Staten, Californië
Unrau (2017)	Het evalueren van de kernonderdelen van een ondersteuningsprogramma vanuit het perspectief van de jongeren	Kwalitatief en kwantitatief doormiddel van een cross-sectioneel survey onderzoek die een Likertschaal bevat waarna narratieve data werd geanalyseerd	126 studenten waarvan 94 studenten reageerde op de survey de respons is dus 75% waarvan 74% vrouw is	Verenigde Staten, Midwest

³ Children Youth and Family Collaborative

Gazeley & Hinton-Smith (2018)	Dit artikel richt zich op het aanpakken van tekort naar onderzoek naar het succes van jongeren met jeugdzorgachtergrond binnen het hoger onderwijs dit wordt gedaan doormiddel van het evalueren van het HE Champions Coaching Programme	Kwalitatief doormiddel van vragenlijsten, interviews en observatie	Fase 1: 31 participanten waaronder 5 jongeren, 8 coaches, 12 key adults ⁴ en 6 trainers Fase 2: 31 participanten waaronder 6 jongeren, 12 coaches, 8 key adults en 6 andere volwassenen	Engeland
Tobolowsky et al. (2019)	Ervaringen van alumni en hun perspectief op het hoger onderwijs te onderzoeken	Kwalitatief en kwantitatief doormiddel van een mixed methods (surveys, interviews en focus groups) met kwalitatief als dominante methode	56 participanten voor de surveys, 12 participanten voor de interviews en 28 participanten voor de focus-groups	Verenigde Staten

⁴ Personen binnen de lokale overheden met verantwoordelijkheden voor het ondersteunen en/of monitoren van de academische vooruitgang van jongeren met jeugdzorgachtergrond

Greeson et al. (2020)	Een overzicht bieden van interventies voor jongeren uit de jeugdzorg, gericht op het verkennen van programma's voor oudere jongeren om hun welzijn te verbeteren.	Kwalitatief doormiddel van een scoping review waarin literatuur wordt gebruikt die kwantitatief van aard is	13 studies en 10 programma's/interventies werden geïncludeerd	Verenigde Staten
------------------------------	---	---	---	------------------

Bijlage B

Afbeelding B1

Voorbeeld van een deel van de uitwerking van de Thematische Analyse

2	Skobba et al. (2018)	Developing social capital among homeless and foster youth	Sociaal kapitaal
3	Skobba et al. (2018)	These challenges may include the lack of a stable home,	Moeilijkheden
4	Skobba et al. (2018)	High school guidance counselors and teachers can serve	Ondersteuning
5	Skobba et al. (2018)	s, on-campus interventions provide resources that address	On-campus
6	Skobba et al. (2018)	Guardian Scholars, which has served as the model for similar	The Guardian Scholar, strategieën
7	Skobba et al. (2018)	The Guardian Scholar	The Guardian Scholar
8	Skobba et al. (2018)	Social capital theory	Sociaal kapitaal
9	Skobba et al. (2018)	school was often described as an escape from their daily	Motivatie
10	Skobba et al. (2018)	A former Sunday school teacher connected Gregory to the	Sociaal netwerk
11	Skobba et al. (2018)	Engaging in campus life through student organizations and	Sociaal netwerk
12	Skobba et al. (2018)	Another student, Danielle, had started an organization called	Strategieën
13	Skobba et al. (2018)	Most students described receiving some form of social support	Ondersteuning
14	Skobba et al. (2018)	About half of the students were not involved with campus	Moeilijkheden
15	Skobba et al. (2018)	any of the students in this study had access to a support	Strategieën
16	Edge (2017)	Social networks	Sociaal netwerk, Social netwerk cijfer
17	Edge (2017)	, however they could work on the activities at their own	Strategieën
18	Edge (2017)	Through a structural model, DuBois, Neville, Parra, and	Sociaal netwerk, strategieën
19	Edge (2017)	Yes - It has helped me to become more independent, to	Sociaal netwerk
20	Edge (2017)	The GOAL Project uses the Homelessness Outcome Star	Strategieën
21	Edge (2017)	The GOAL programme can be broken down into three main	Strategieën
22	Edge (2017)	GROW stands for: ● Goal ● Current Reality ● Options	Strategieën
23	Blakeslee et al. (2022)	Studies show that adult support, including from teachers,	Ondersteuning
24	Blakeslee et al. (2022)	include being part of a community where they feel understood	Ondersteuning
25	Blakeslee et al. (2022)	Research has also found that past traumatic events can	Moeilijkheden
26	Blakeslee et al. (2022)	and in a recent study by Unrau (2017), nearly all (95%) of	Strategieën
27	Blakeslee et al. (2022)	Project Futures, which used one-on-one coaching around	Strategieën
28	Blakeslee et al. (2022)	Self-determination enhancement also has been shown to	Sociaal netwerk
29	Blakeslee et al. (2022)	Coaching includes relationship support (e.g., consistent,	Sociaal netwerk
30	Blakeslee et al. (2022)	facilitated through three academic year workshops offered	Sociaal netwerk

Tabel B2

Samenvatting belangrijkste uitkomsten geïncludeerde artikelen

Artikel	Belangrijkste uitkomsten
Skobba et al. (2018)	Dit artikel belicht het cruciale belang van sociale netwerken voor het succes van jongeren met een jeugdzorg achtergrond op de universiteit. Programma's zoals 'The Guardian Scholars' op de campus spelen een belangrijke rol bij het uitbreiden van deze netwerken. Ze ondersteunen studenten niet alleen bij het overwinnen van uitdagingen, maar geven hen ook toegang tot diverse studentenactiviteiten en verenigingen, wat verder bijdraagt aan het versterken van hun sociale connecties.
Edge (2017)	Dit artikel geeft een duidelijke evaluatie van het programma 'GOAL project'. Deze evaluatie heeft belangrijke inzichten opgeleverd over het sociale netwerk van jongeren die de (jeugd)zorg verlaten. Eén van de grootste uitdagingen voor deze jongeren is het gebrek aan ondersteunende netwerken. Het programma biedt gerichte ondersteuning door middel van mentorschap, workshops en groepssessies, bedoeld om sociale verbindingen en het netwerk te versterken.
Blakeslee et al. (2022)	Het interventiemodel 'Project Futures' is gericht op studenten met een pleegzorg achtergrond en psychische problemen. Deze interventie liet significante voordelen zien op zelfbepaling, zelfeffectiviteit en postsecundaire

prestaties. Tijdens dit interventiemodel is er gebruikgemaakt van individuele coaching van leeftijdgenoten.

Lenz-Rashid (2018)

Het Guardian School Program (GSP) richt zich op huidige en voormalige pleegzorg jongeren. Dit programma toonde opmerkelijke resultaten vooral gericht op retentie.

Strategieën die op de universiteit worden aangeboden, zoals GSP, zijn cruciaal voor het verbeteren van de academische prestaties van deze jongeren en benadrukken het belang hiervan.

White (2018)

Sociale connecties voor jongeren met een jeugdzorg achtergrond zijn belangrijk. Programma's die in dit artikel worden beschreven, zoals: Foster Youth Success Initiative (FYSI), het Michigan Youth Opportunities Initiative (MYOI) en het Supplemental Education Transition Planning Program (SETuP), spelen een cruciale rol in het ondersteunen en bevorderen van sociale connecties naast academische prestaties. Jongeren in de jeugdzorg geven aan dat deze sociale connecties net zo belangrijk zijn als de academische prestaties die zij behalen.

Okpych et al. (2020)

Dit artikel gaat over de algemeenheid van Campus Support Programs. Deze programma's zijn deels ontworpen om de sociale netwerken van jongeren in de jeugdzorg binnen de universiteit te verbeteren. Deze programma's bieden naast ondersteuning voor het sociale netwerk door middel van sociale activiteiten ook ondersteuning voor informatie, verwijzingen, loopbaanontwikkeling, financiële hulp en

academische ondersteuning door middel van coaching en bijlessen.

Salazar et al. (2023)

In dit artikel wordt het Fostering Higher Education (FHE) interventieprogramma toegelicht. Het doel van dit programma is het helpen bij het plannen en met succes het hoger onderwijs te laten volgen. Dit programma bevat drie verschillende componenten: (1) Education Goal Planning and Action Procedure (2) Top 6 Potential Pitfalls for Higher Education curriculum (3) Mentoring. Dit succes omvat ook het ervaren van een sterk sociaal kapitaal, maar dit werd niet altijd ervaren binnen het hoger onderwijs. Echter werd het FHE programma gezien als een waardevolle hulpbron.

Salazar et al. (2016)

Dit onderzoek richt zich ook op het Fostering Higher Education (FHE) interventieprogramma. In dit artikel wordt vooral belicht hoe het FHE interventieprogramma geïmplementeerd kan worden en de effectiviteit van dit programma. Dit helpt ter ondersteuning van het artikel van Salazar et al. 2023.

Center for Nonprofit Management (2019)

In dit artikel wordt de implantatie van het CYFC⁵ A.R.I.S.S.E. Program besproken. Dit programma heeft ervoor gezorgd dat er een nieuwe focus kwam op de onderwijsresultaten van jongeren met een jeugdzorg achtergrond. Het programma suggereert een aanzienlijke vooruitgang op verschillende gebieden zoals: schoolprestaties, motivatie en zelfredzaamheid.

⁵ Children Youth and Family Collaborative

Unrau (2017)

Voor het succes op de universiteit worden vooral financiële hulp, huisvesting en volwassen begeleiding, in het bijzonder door campus coaches, als essentieel gezien. In de kwantitatieve resultaten worden vooral het belang van studiebeurzen en huisvesting genoemd. In de kwalitatieve resultaten wordt de strategie van campus coaches besproken, dit is erg waardevol en wordt gezien als één van de grootste succesfactoren.

Gazeley & Hinton-Smith (2018)

Het sociale netwerk is van belang bij het ondersteunen van jongeren met een jeugdzorg achtergrond. Binnen het HE Champions Coaching Programme wordt dit belang benadrukt door middel van 'near-peer coaching'. Dit onderzoek benadrukt de voortdurende behoefte aan ondersteuning en het erkennen van individuele successen maar ook het stimuleren van een sterk sociaal netwerk die het optimistisch denken en het gevoel van erbij horen bevorderen.

Tobolowsky et al. (2019)

Voormalige studenten die zich ook binnen de jeugdzorg bevinden benadrukken het cruciale belang van ondersteuning bij het vormen van sociale relaties en het opbouwen van een netwerk. Ondanks het ontbreken van formele ondersteuningssystemen, was het zelf opzetten van deze netwerken essentieel; hun boden belangrijke emotionele, academische en professionele steun die een gevoel van gemeenschap en veiligheid creëerden.

Greenson et al. (2020)

Dit onderzoek benadrukt het belang van sterke sociale netwerken voor het succes van jongeren met een jeugdzorg achtergrond. Er komen verschillende interventieprogramma's aanbod, de interventies gaan verder dan basisbehoefte zoals onderwijs en huisvesting.
