

Jonge drugscriminelen in Noord-Nederland

*Een verkennend onderzoek naar het doorgroeien van jongeren in de
drugscriminaliteit*

Masterscriptie

Lianne Otten (S5423198)

Rijksuniversiteit Groningen

Faculteit Gedrags- en Maatschappijwetenschappen

Sociologie - Criminaliteit en Veiligheid

Begeleider: M. Spreen

Referent: V.C. Frey

Politie Noord-Nederland

Dienst Regionale Intelligence Organisatie

Datum: 24 oktober 2024



**rijksuniversiteit
groningen**

Voorwoord

Voor u ligt mijn masterscriptie: ‘Jonge drugscriminelen in Noord-Nederland: Een verkennend onderzoek naar het doorgroeien van jongeren in de drugscriminaliteit’. Deze scriptie is geschreven ter afronding van de master Sociologie (Criminaliteit & Veiligheid) aan de Rijksuniversiteit in Groningen. Ik heb met veel plezier dit onderzoek mogen uitvoeren binnen de Dienst Regionale Intelligence Organisatie (DRIO) van de politie Noord-Nederland. Doordat ik de mogelijkheid heb gekregen om binnen de politie mijn scriptie te schrijven, heb ik inzicht gekregen in deze waardevolle en belangrijke organisatie. Ik heb veel kennis opgedaan over de politie als organisatie en ben ik ervan overtuigd dat deze inzichten erg waardevol zullen zijn voor mijn toekomstige carrière.

Ik wil mijn begeleider Marinus Spreen bedanken voor zijn waardevolle begeleiding en de deskundige feedback. Uw ondersteuning en inzichten hebben mij geholpen om mijn onderzoek goed uit te voeren. Ook wil ik graag Freddie Kootstra, mijn begeleider binnen de politie, bedanken voor zijn begeleiding en voor zijn hulp met de dataverzameling. Verder wil ik mijn referent, Vincenz Frey, bedanken voor zijn tijd en nuttige feedback. Tot slot ben ik mijn medestudenten dankbaar voor hun eerlijke feedback en de gezellige momenten die we samen hebben gedeeld tijdens deze afstudeerperiode. Jullie steun zorgde op moeilijke momenten toch voor de juiste motivatie om door te gaan.

Veel leesplezier gewenst.

Lianne Otten

Leeuwarden, oktober 2024

Samenvatting

Nederland is aantrekkelijk voor (internationale) drugscriminelen, wat grote gevolgen heeft voor de samenleving. Steeds meer jongeren raken betrokken bij drugscriminaliteit, vaak door de verleiding van snel geld verdienen en het verkrijgen van status. Ze worden geleidelijk het criminele circuit ingezogen, vaak beginnend met kleinere delicten die later steeds zwaarder worden, zoals de overgang van actief zijn in softdrugs- naar harddrugscriminaliteit. Dit onderzoek richt zich op de rol van individuele, criminele en geografische risicofactoren in deze transitie van softdrugscriminaliteit naar harddrugscriminaliteit onder jongeren. De onderzoeksvraag luidt: *Welke risicofactoren spelen een rol in de transitie van een jongere in softdrugscriminaliteit naar harddrugscriminaliteit?*

Dit onderzoek maakt gebruik van politiedata en data van het Centraal Bureau voor de Statistiek (CBS). Jongeren die in 2020 verdachte waren van softdrugs gerelateerde delicten worden in kaart gebracht en er is gekeken of deze jongeren in 2021, 2022 en 2023 wel of niet zijn doorgroeid naar harddrugscriminaliteit. De jongeren zijn met elkaar vergeleken om de invloed van verschillende risicofactoren op dit doorgroeiproces te onderzoeken. De resultaten tonen dat drugscriminaliteit in Noord-Nederland vooral geconcentreerd is in gemeenten met grotere steden, zoals Groningen, Leeuwarden en Súdwest-Fryslân. Jongeren zijn vooral betrokken bij het bezit van drugs en nauwelijks bij het productieproces. Bij het analyseren van de risicofactoren blijkt dat de individuele risicofactoren geslacht en leeftijd geen aantoonbare invloed hebben op de transitie van jongeren van softdrugscriminaliteit naar harddrugscriminaliteit. Geografische risicofactoren zoals veel criminaliteit in de wijk of een lage sociaaleconomische status van de wijk hebben eveneens geen bepalende rol in het doorgroeiproces. Daarentegen is criminele activiteit wel een belangrijke risicofactor voor het doorgroeien van jongeren van softdrugscriminaliteit naar harddrugscriminaliteit. Hoe actiever een jongere in het criminele circuit is, des te groter de kans is dat hij of zij vanuit softdrugscriminaliteit zal doorgroeien naar harddrugscriminaliteit. De ernst van deze criminele activiteiten speelt echter geen bepalende rol in het doorgroeiproces.

Het onderzoek kent enkele beperkingen, waaronder het *dark number*, waarbij politiedata slechts een deel van de criminaliteit toont. Vervolgonderzoek kan zich richten op de sociale netwerken van jongeren die in 2020 actief waren in softdrugscriminaliteit, om de invloed van vrienden en familie te onderzoeken. Daarnaast is preventie belangrijk, waarbij de wijkagent een rol kan spelen door gesprekken met jongeren te voeren, om zo de sociale controle te versterken.

Inhoudsopgave

1. Inleiding.....	6
1.1 Drugsriminaliteit in Nederland	6
1.2 Jongeren in de drugsriminaliteit	8
1.3 Doorgroeien	9
1.4 Onderzoeksvraag en deelvragen	10
1.5 Wetenschappelijke en maatschappelijke relevantie	10
2. Theoretisch kader	12
2.1 Criminele carrières	12
2.2 Risicofactoren	13
2.2.1 Individuele risicofactoren.....	13
2.2.2 Criminele risicofactoren	15
2.2.3 Geografische risicofactoren.....	17
3. Methodologie.....	20
3.1 Dataverzameling	20
3.2 Operationalisatie	22
3.3 Analyse-opzet	25
4. Resultaten.....	29
4.1 Beschrijvende statistieken	29
4.2 Deelvraag 1: Aard en omvang drugsriminaliteit.....	30
4.3 Deelvraag 2: Individuele risicofactoren	33
4.4 Deelvraag 3: Criminele risicofactoren.....	34
4.5 Deelvraag 4: Geografische risicofactoren	35
4.6 Deelvraag 5: Eindanalyse	37
5. Conclusie en discussie	39
5.1 Aard en omvang.....	39
5.2 Individuele risicofactoren	39
5.3 Criminele risicofactoren	40
5.4 Geografische risicofactoren	41
5.5 Eindanalyse.....	42
5.6 Beperkingen.....	42
5.7 Eindconclusie en aanbevelingen.....	44
Referenties.....	46

Bijlage 1: Assumptiecontrole	55
Bijlage 2: Frequentieverdelingen	60
Bijlage 3: Tabellen van analyses.....	63

1. Inleiding

Drugscriminaliteit onder jongeren wordt steeds zichtbaarder in het dagelijks leven. Als je door de stad loopt en om je heen kijkt kunnen verschillende dingen opvallen. Zo zie je bijvoorbeeld een groepje jongeren dat in een rustige straat heeft afgesproken. Ze wisselen onderling contant geld en een zakje uit waarin drugs zitten, zoals cocaïne of XTC. Verderop zie je jongeren in dure merkkleding rondlopen of rondrijden in luxe auto's, waarvan je vermoedt dat ze die niet van een bijbaan in de supermarkt betaald kunnen hebben. Deze voorbeelden zijn niet meer weg te denken uit de maatschappij, want drugscriminaliteit onder jongeren komt steeds vaker voor (Trouw, 2023).

1.1 Drugscriminaliteit in Nederland

Nederland is erg aantrekkelijk voor het handelen en produceren van drugs, met name voor internationale spelers op de markt. Zo wordt het grootste deel van de drugs die in Nederland aanwezig is geëxporteerd naar andere landen. Criminelen maken graag gebruik van de goede infrastructuur in Nederland, want de havens, luchthavens en goede wegen zijn erg belangrijk voor het transport van drugs en voor de grondstoffen van drugs. Daarnaast beschikken criminelen in Nederland over veel specialistische kennis wat betreft het verhandelen en produceren van drugs. Verder is in vergelijking met andere landen de pakkans voor drugsdelicten laag en worden relatief lage straffen gegeven (European Union Drugs Agency [EUDA], 2017; Landelijk Informatie en Expertise Centrum [LIEC], 2021; Tops et al., 2018). Deze factoren zorgen ervoor dat Nederlandse criminelen een vooraanstaande positie hebben in de drugscriminaliteit en dit draagt bij aan het feit dat criminelen uit andere landen liever importeren vanuit Nederland dan dat ze zelf een productielijn opzetten.

Drugscriminaliteit is een groot probleem voor de samenleving. Er is sprake van drugscriminaliteit wanneer iemand misdrijven pleegt die te maken hebben met het bezit, handelen en produceren van drugs (Politieacademie, z.d.). Bij drugscriminaliteit is er sprake van ondermijning en dit houdt de maatschappij in zijn greep. Ondermijnende criminaliteit gaat over criminele activiteiten die schadelijk zijn voor de samenleving als systeem (Ministerie van Justitie en Veiligheid, 2019). Dit houdt in dat criminele activiteiten de samenleving ontwrichten. De grens tussen de onder- en bovenwereld vervaagt en dit brengt het rechtssysteem en onschuldige burgers in gevaar (Ministerie van Algemene Zaken, 2024; Ministerie van Justitie en Veiligheid, 2019; Politie, z.d.-b). Deze grens vervaagt, omdat de

georganiseerde criminaliteit de legale structuren in de bovenwereld nodig heeft voor bijvoorbeeld het witwassen van crimineel geld. Daarnaast stappen mensen uit de bovenwereld over naar de onderwereld omdat ze door het snelle geld aangetrokken worden om ook criminele activiteiten uit te voeren (Joldersma et al., 2008). Voorbeelden van gevolgen van ondermijning zijn liquidaties, onrust in de samenleving, schade aan het rechtsstatelijk democratisch systeem en oplopende kosten om de gevolgen van ondermijning tegen te gaan (Ministerie van Justitie en Veiligheid, 2019; Tops & Tromp, 2019).

Drugscriminaliteit brengt daarnaast ook de volksgezondheid in gevaar (Ministerie van Justitie en Veiligheid, 2023b; Ministerie van Volksgezondheid, Welzijn en Sport, 2020). Aanwezigheid van drugscriminaliteit in iemands omgeving kan voor overlast zorgen en gaat vaak gepaard met milieuvervuiling door drugsafval, een onveilig gevoel doordat veel criminelen op straat aanwezig zijn en de angst voor geweld. Dit kan een verhoging van onveiligheidsgevoelens tot gevolg hebben. Deze onveiligheidsgevoelens kunnen voor stress, angst en verminderde levenskwaliteit zorgen.

In Nederland is de georganiseerde drugscriminaliteit de meest dominante vorm van criminaliteit (Ministerie van Justitie en Veiligheid, 2019). De Nationale Drug Monitor laat zien dat het aantal strafrechtelijke onderzoeken naar georganiseerde drugscriminaliteit in 2022 verdubbeld is ten opzichte van 2015. In 2015 waren totaal 341 onderzoeken en in 2022 waren dit er 786 (Trimbos Instituut, 2024).

De afgelopen tijd wordt duidelijk dat drugscriminaliteit niet meer alleen voorkomt in de Randstad en in Brabant, maar ook steeds vaker aanwezig is in Noord-Nederland. Zo worden in Noord-Nederland steeds meer drugslabs gevonden. Verder is informatie verkregen uit PGP-telefoons (Pretty Good Privacy) en hieruit blijkt dat steeds meer criminele organisaties actief zijn in het noorden van het land (Bootsma, 2023). Criminelen communiceerden met elkaar door middel van versleutelde berichten via deze PGP-telefoons. Inmiddels heeft de politie een manier gevonden om toegang te krijgen tot deze berichten, met veel nieuwe informatie over criminele handelingen tot gevolg. Daarnaast lopen via de noordelijke provincies belangrijke handelsroutes richting Duitsland of Scandinavië, waar criminelen gebruik van maken (Van der Torre & Tops, 2023). Daarnaast is het belangrijk om op te merken dat in Noord-Nederland relatief veel mensen met een laag inkomen wonen (Moussie & De Vries, 2023). Deze sociaaleconomische situatie kan de drempel verlagen voor individuen om actief te worden in de drugscriminaliteit. Voor mensen met beperkte financiële middelen kan de mogelijkheid om snel geld te verdienen met drugscriminaliteit een verleiding

vormen. Het hebben van een laag inkomen en de aantrekkingskracht van de drugscriminaliteit kan bijdragen aan de stijgende aanwezigheid van drugscriminaliteit in Noord-Nederland.

1.2 Jongeren in de drugscriminaliteit

Steeds meer jongeren van 12 tot en met 24 jaar raken betrokken bij de drugscriminaliteit en dit leidt tot grote zorgen bij gemeenten en de overheid (Van Dijk, 2023). Ook Europol uit haar zorgen over jongeren die actief zijn in de drugscriminaliteit en geeft aan dat meer ingezet moet worden op preventie (European Monitoring Centre for Drugs and Drug Addiction [EMCDDA] & Europol, 2024).

Juist jongeren zijn gevoelig om aangetrokken te worden tot de drugscriminaliteit, voornamelijk door de belofte van het snelle geld en de bijbehorende status (Van Wijk et al., 2021). In de drugscriminaliteit is in een korte tijd en op een gemakkelijke manier veel geld te verdienen, wat aantrekkelijk is voor jongeren (Ferwerda, 1998; Peeck et al., 2021; Terpstra & Swami-Persaud, 2021; Tops & Van der Torre, 2015; Van Wijk & Bremmers, 2011). Daarnaast worden jongeren vaak beïnvloed door oudere rolmodellen die actief zijn in de drugscriminaliteit en daarmee veel geld verdienen. Zij kunnen dure merkkleding betalen en ermee pronken. Andere jongeren willen niet achterblijven en streven ook naar dure spullen waarmee ze een hogere sociale status kunnen verwerven (Van Wijk & Bremmers, 2021). Geld is hier het middel en status is het doel (Peeck et al., 2021; Van Wijk & Bremmers, 2011). De populariteit van sociale media stimuleert een cultuur waarbij status en het hebben van veel geld en dure spullen erg belangrijk is (Peters et al., 2020).

Naast het verdienen van veel geld zijn jongeren op zoek naar spanning in hun leven en experimenteren ze erop los. Dit gebeurt vaak zonder de gevaren ervan in te zien, omdat hun hersenen nog volop in ontwikkeling zijn (Ferwerda, 1998; Terpstra & Swami-Persaud, 2021). Jongeren zoeken erkenning en als ze dit thuis of op school niet vinden, zoeken ze het elders. Vaak is de drugscriminaliteit een wereld waar ze wel deze erkenning kunnen krijgen en hier kunnen ze op hun beurt succesvol zijn (Mesters, 2015; Peeck et al., 2021).

Er zijn verschillende systematische literatuur reviews gedaan naar de risicofactoren die een rol kunnen spelen in het verklaren van betrokkenheid van jongeren bij drugscriminaliteit. Deze risicofactoren zijn in te delen in verschillende categorieën: individuele factoren, criminele factoren, sociale factoren en geografische factoren. *Individuele factoren* voor jongeren die de criminaliteit in gaan zijn gericht op kenmerken van het individu en zijn of haar persoonlijke leven. Hierbij kan gedacht worden aan bijvoorbeeld leeftijd of geslacht.

Naast individuele factoren zijn er ook *criminele factoren*. Deze factoren zijn gericht op iemands criminele activiteiten. Verder zijn er *sociale factoren* die een risico kunnen zijn voor delinquent gedrag van jongeren. Onder deze sociale factoren vallen zaken die betrekking hebben op familie en vrienden. Een veelgenoemde sociale risicofactor die genoemd wordt, zijn problemen binnen het gezin. Hierbij kan gedacht worden aan een gebrek aan aandacht, armoede, psychische problemen of verslavingsproblematiek, huiselijk geweld of gescheiden ouders (Adamse et al., 2023; Peeck et al., 2021; Servaas et al., 2021). Daarnaast is het hebben van criminele vrienden een risicofactor. Ook als een jongere bij een problematische jeugdgroep is aangesloten kan dit als risicofactor beschouwd worden (Adamse et al., 2023; De Boer et al., 2022; Servaas et al., 2021). Daarnaast spelen *geografische factoren* een rol in criminele drugscarrières van jongeren. Hieronder vallen factoren in de omgeving van het individu die de kans vergroten op crimineel gedrag. In dit onderzoek ligt de focus op individuele, criminele en geografische risicofactoren, omdat deze goed te meten zijn met de beschikbare data.

1.3 Doorgroeien

Professionals en onderzoekers geven aan dat veel jongeren die actief zijn in de drugscriminaliteit eerst beginnen met kleine delicten zoals een diefstal en daarna doorgroeien in de drugscriminaliteit (Broekhuizen, 2021; Ferwerda et al., 1998; Ferwerda et al., 2013; Peeck et al., 2022). Jongeren die tot overlastgevende jeugdgroepen behoren hebben een grotere kans om door te groeien in drugscriminaliteit, want deze jongeren staan dicht in contact met (drugs)criminelen (Broekhuizen, 2021). Ze zullen vaak eerst beginnen met het rondbrengen van pakketjes met drugs, maar om uiteindelijk meer status te ontvangen zullen ze steeds meer en grotere klussen moeten doen en raken daardoor steeds meer verstrikt in een criminele organisatie. Daarnaast zullen veel jongeren eerst actief zijn in softdrugscriminaliteit, om na verloop van tijd door te groeien naar harddrugscriminaliteit (Noord Holland Samen Veilig, 2021). In dit onderzoek ligt de focus op jongeren die al betrokken zijn geraakt bij softdrugscriminaliteit. Er zal gekeken worden hoe en welke risicofactoren een rol spelen in het wel of niet doorgroeien naar harddrugscriminaliteit van deze jongeren.

1.4 Onderzoeksvraag en deelvragen

Het doel van dit onderzoek is om inzicht te verkrijgen in de risicofactoren die van invloed zijn op het doorgroeien van jongeren van softdrugscriminaliteit naar harddrugscriminaliteit in Noord-Nederland. De onderzoeksvraag die centraal staat is:

Welke risicofactoren spelen een rol in de transitie van een jongere in de softdrugscriminaliteit naar harddrugscriminaliteit?

Om de bovenstaande onderzoeksvraag te beantwoorden zijn de volgende vijf deelvragen opgesteld:

1. Wat is de aard en omvang van drugscriminaliteit onder jongeren?
2. Wat is de invloed van individuele risicofactoren op de transitie van een jongere in de softdrugscriminaliteit naar harddrugscriminaliteit?
3. Wat is de invloed van criminele risicofactoren voor de transitie van een jongere in de softdrugscriminaliteit naar harddrugscriminaliteit?
4. Wat is de invloed van geografische risicofactoren voor de transitie van een jongere in de softdrugscriminaliteit naar harddrugscriminaliteit?
5. Welke combinatie van risicofactoren heeft de grootste invloed op de transitie van een jongere van softdrugscriminaliteit naar harddrugscriminaliteit?

1.5 Wetenschappelijke en maatschappelijke relevantie

In het verleden zijn al verschillende onderzoeken gedaan naar jongeren in de drugscriminaliteit, maar deze zijn vooral gericht op grote steden in de Randstad zoals Amsterdam, Utrecht en Den Haag (Broekhuizen, 2021; Tops & Tromp, 2019; Van Wijk et al., 2021). Dit huidige onderzoek draagt bij aan het in kaart brengen van de stand van zaken over jongeren in de drugscriminaliteit in Noord-Nederland. Dit is relevant, omdat dit onderzoek plaatsvindt in een andere context. Het is niet vanzelfsprekend dat de conclusies ook voor Noord-Nederland gelden, omdat deze gebieden van elkaar verschillen.

In veel literatuur worden de risicofactoren voor georganiseerde criminaliteit voor alle leeftijden besproken, zonder zich specifiek te richten op jongeren. Onderzoeken die wel gericht zijn op jongeren gaan vaak over algemene vormen van criminaliteit, in plaats van drugscriminaliteit. Dit onderzoek is van toegevoegde waarde, omdat niet zeker is of de factoren die gelden voor volwassenen of voor algemene criminaliteit niet één op één over te

nemen zijn voor jongeren in de drugscriminaliteit. De factoren voor volwassenen zijn anders dan de factoren voor jongeren, omdat de hersenen van jongeren nog niet volgroeid zijn en daarom anders werken (Van der Helm, 2023). Hierdoor zijn jongeren meer beïnvloedbaar dan volwassenen en ze zijn minder goed in staat om lange termijn effecten van hun daden in te zien. Daarnaast verschilt drugscriminaliteit van algemene criminaliteit. Jongeren voelen zich namelijk sneller aangetrokken tot drugscriminaliteit dan tot andere vormen van criminaliteit, omdat drugscriminaliteit (kwetsbare) jongeren op een snelle en redelijk gemakkelijke manier veel geld kan bieden (Noordanus et al., 2020). Dit is bij algemene vormen van criminaliteit minder.

In de wetenschappelijke literatuur is een gebrek aan aandacht voor het onderscheid tussen softdrugscriminaliteit en harddrugscriminaliteit. Er wordt niet veel onderscheid gemaakt tussen softdrugscriminaliteit en harddrugscriminaliteit. Het is toch wel belangrijk om deze twee vormen van criminaliteit afzonderlijk te bekijken, vanwege verschillen in aard, omvang en maatschappelijke impact. Dit onderzoek focust zich op jongeren die doorgroeien vanuit de softdrugscriminaliteit naar de harddrugscriminaliteit en de nadruk ligt op de invloed van verschillende risicofactoren op het doorgroeien van jongeren in de drugscriminaliteit. Het onderzoek draagt bij aan het verkrijgen van inzicht in de risicofactoren op individueel, crimineel en geografisch niveau die een rol spelen in het verloop van de criminele carrière van de jongere.

Het probleem rondom drugscriminaliteit is erg complex en er is niet één oorzaak en oplossing voor het probleem aan te wijzen. Dit onderzoek draagt bij aan het verkrijgen van inzicht in de processen die hier in werking zijn. Dit is belangrijk, want hierdoor kan de politie haar capaciteiten beter inzetten en kan de drugscriminaliteit onder jongeren in Noord-Nederland teruggedrongen worden.

In het volgende hoofdstuk worden de risicofactoren verder uitgewerkt en zullen de verklarende mechanismen in kaart worden gebracht. Vervolgens wordt in hoofdstuk 3 de methode van het onderzoek beschreven. Hoofdstuk 4 geeft de resultaten van de analyses weer en tot slot worden in hoofdstuk 5 de conclusie en discussie besproken.

2. Theoretisch kader

In dit hoofdstuk worden de theoretische concepten verder uitwerkt. Als eerste zal beschreven worden hoe criminele carrières van individuen zijn opgebouwd. Vervolgens zullen verschillende risicofactoren op individueel, crimineel en geografisch niveau theoretisch toegelicht worden. De mechanismen die van werking zijn op deze risicofactoren worden beschreven en aan de hand hiervan worden hypothesen opgesteld die centraal staan in dit onderzoek.

2.1 Criminele carrières

Criminologen houden zich al tientallen jaren bezig met de vraag hoe criminele carrières van individuen zijn opgebouwd. Verklaringen die hiervoor worden gegeven vallen onder de levensloopcriminologie. Hirschi en Gottfredson (1983) hebben onderzoek gedaan naar de relatie tussen leeftijd en criminaliteit en uit dit onderzoek is gebleken dat bij jongeren aan het einde van de pubertijd een piek zit in het aantal delicten. Wanneer jongeren rond de 20 jaar zijn daalt bij de meeste jongeren het aantal delicten weer. Dit is de age-crime curve en is nog steeds toe te passen op de huidige cijfers van de jeugdcriminaliteit.

De meeste jongeren die tijdens de puberteit/adolescentie antisociaal gedrag vertonen zullen dat niet meer doen op latere leeftijd. Dit zijn jongeren die tijdelijk antisociaal gedrag vertonen en behoren tot de *adolescence limited* groep (Moffitt, 1993). Er kunnen verschillende redenen gegeven worden voor het feit dat ze op latere leeftijd stoppen met antisociaal gedrag. De eerste reden is dat jongeren op een gegeven moment ouder en volwassen worden. Doordat ze meer volwassen zijn, kunnen ze beter omgaan met stress en kunnen ze impulsieve gedachten beter onder controle houden. Over het algemeen wordt er tot en met 24 jaar over jongeren gesproken en vanaf 25 jaar over volwassenen (Akkermans et al., 2023). Volwassenen beschikken over meer zelfcontrole dan jongeren en zijn daardoor beter in staat hun impulsieve gedachten onder controle houden (Gottfredson & Hirschi, 1990). Een andere reden is de aanwezigheid van belangrijke levensgebeurtenissen, zoals bijvoorbeeld trouwen (Maruna, 2001). Het hebben van een partner kan voor meer vastigheid en zekerheid zorgen, waardoor de bindingen met de samenleving versterkt worden (De Smaele & Decoene, 2014). Hierdoor zal een jongere stoppen met antisociaal gedrag. Daarnaast dragen de bindingen die een jongere heeft met zijn of haar omgeving ook bij aan het stoppen met crimineel gedrag. Volgens de sociale bindingstheorie zal iemand naarmate hij of zij meer waarde hecht aan de sociale bindingen minder snel geneigd zijn tot crimineel gedrag (Hirschi,

1969). De omgeving van een individu bepaalt welke normen en waarden heersend zijn en wanneer iemand veel bindingen met de omgeving ervaart, zal hij of zij sneller geneigd zijn om zich te conformeren aan de heersende normen (Hirschi, 1969).

Naast deze groep jonge delinquenten zijn er ook jongeren die als kind al erg agressief zijn en als puber doorgaan met antisociaal gedrag. Dit houden ze vast gedurende hun volwassen leven. Dit zijn de mensen die tot de *life course persistent* groep behoren (Moffitt, 1993). Deze groep wordt gekenmerkt door belastende aanlegfactoren die vroeg in de kindertijd een rol hebben gespeeld, zoals verwaarlozing of een (vecht)scheiding van de ouders. Ook negatieve omgevingskenmerken en ongunstige persoonlijkheidskenmerken zijn hier belangrijk (Moffitt, 1993). Deze indeling in *adolescence limited* en *life course persistent* jongeren is volgens het dual taxonomy model van Moffitt (1993). Jongeren die doorgroeien van softdrugscriminaliteit naar harddrugscriminaliteit vallen doorgaans in de *life course persistent* groep. Wanneer deze jongeren dieper in de georganiseerde criminaliteit terechtkomen, raken ze steeds verder verstrikt in criminele netwerken. Dit maakt het voor hen, net als bij de *life-course persistent* groep, lastig om uit deze levensstijl te stappen. Hierdoor zullen ze vaak langdurig crimineel actief blijven.

2.2 Risicofactoren

In de inleiding is benoemd dat verschillende risicofactoren in het leven van een jongere aanwezig kunnen zijn die de kans op betrokkenheid bij drugscriminaliteit kunnen vergroten. Aangenomen wordt dat deze factoren ook een rol spelen bij jongeren die van softdrugscriminaliteit doorgroeien naar harddrugscriminaliteit. Hieronder worden de factoren verder uitgewerkt en wordt de koppeling met verschillende sociologische theorieën gemaakt.

2.2.1 Individuele risicofactoren

Onder *individuele risicofactoren* voor betrokkenheid van jongeren bij drugscriminaliteit vallen bijvoorbeeld leeftijd, geslacht, licht verstandelijke beperking, gedragsproblemen, problemen op school, drugsgebruik en slachtofferschap (Peeck et al., 2021). De Boer et al. (2022) benoemen de volgende risicofactoren: geslacht, familiebanden met personen in de georganiseerde criminaliteit, hogere leeftijd, religie, drugsgebruik en achtergesteld worden. Adamse et al. (2023) benoemen ook enkele individuele risicofactoren voor betrokkenheid van jongeren in de georganiseerde criminaliteit. Ze geven aan dat geslacht, verhuizingen, drugsgebruik/verslavingen, psychopathie, financiële problemen, armoede en het hebben van

de juiste vaardigheden en contacten risicofactoren zijn. Al met al zijn er veel individuele risicofactoren te benoemen. Vanwege de beschikbaarheid van de data ligt in dit onderzoek de focus op de factoren geslacht en leeftijd. De andere genoemde risicofactoren zijn niet te meten met de beschikbare data en zullen daarom niet verder theoretisch onderbouwd worden.

Geslacht

De literatuur biedt twee hypothesen die zich richten op het verklaren van de verschillen tussen mannen en vrouwen in relatie tot crimineel gedrag (Moffitt et al., 2001). De eerste hypothese is de *differential vulnerability hypothesis*. Deze stelt dat mannen gevoeliger zijn voor criminaliteit dan vrouwen (Moffitt et al., 2001). Deze hypothese kan verklaard worden door middel van de general strain theory (Hoeve et al., 2012). Mannen en vrouwen kunnen allebei *strain*, ofwel spanningen ervaren, maar gaan er over het algemeen verschillend mee om. Zo reageren vrouwen vooral met internaliserend probleemgedrag en mannen met externaliserend probleemgedrag. Onder internaliserend probleemgedrag valt bijvoorbeeld drugsgebruik en onder externaliserend probleemgedrag valt crimineel gedrag (Hoeve et al., 2012). De tweede hypothese is de *differential exposure hypothesis* (Moffitt et al., 2001). Hierbij wordt gesteld dat mannen en vrouwen even kwetsbaar zijn voor risicofactoren, maar dat vrouwen er juist minder aan blootgesteld worden. Dit heeft als gevolg dat mannen vaker dan vrouwen crimineel gedrag vertonen (Hoeve et al., 2012). Deze twee hypothesen kunnen ook relevant zijn voor het doorgroeiproces van jongeren in de drugscriminaliteit. Jongens zullen naar verwachting eerder dan meisjes van softdrugscriminaliteit doorgroeien naar harddrugscriminaliteit, aangezien zij anders omgaan met stress en vaak gevoeliger zijn voor risicofactoren die dit proces bevorderen. Dit leidt tot de volgende hypothese:

- *Hypothese 1: Jongens hebben een grotere kans dan meisjes om vanuit softdrugscriminaliteit door te groeien naar harddrugscriminaliteit.*

Leeftijd

De age-crime curve (Hirschi & Gottfredson, 1983) laat zien dat jongeren rond de 17 jaar de meeste delicten plegen. Het aantal delicten neemt af als jongeren rond de 20 jaar zijn. Deze gegevens zijn gebaseerd op alle vormen van criminaliteit. Wanneer ingezoomd wordt op specifieke vormen van criminaliteit kunnen er verschuivingen te zien zijn (Ulmer & Steffensmeier, 2014). Georganiseerde drugscriminaliteit is een specifieke vorm van criminaliteit die niet om individuen draait, maar zich afspeelt binnen georganiseerde

structuren waarin sociale contacten een belangrijke rol spelen (Van Koppen, 2021). Verder is drugscriminaliteit is erg complex en vereist het specifieke kennis. Jongeren worden vaak op jonge leeftijd betrokken bij eenvoudige taken binnen de drugscriminaliteit, zoals het vervoeren van pakketjes of andere ‘kleine’ klussen. Dit soort activiteiten vereist weinig specifieke competenties. Naarmate ze echter langer actief zijn binnen deze criminele netwerken, ontwikkelen ze diepere relaties en vergroot dit hun betrokkenheid en kennis. Dit zorgt ervoor dat jongeren steeds meer verantwoordelijkheid kunnen nemen en zich met complexere taken bezighouden. Het doorgroeien van softdrugscriminaliteit is afhankelijk van specifieke vaardigheden en de mate van betrokkenheid binnen de criminele organisatie. Omdat iemand op latere leeftijd hier pas over kan beschikken, is het aannemelijk dat de algemene *age-crime curve* niet volledig van toepassing is op georganiseerde drugscriminaliteit. Jongeren kunnen doordat ze ouder worden meer sociale contacten in het criminele milieu opdoen. Daardoor raken ze dieper betrokken bij een criminele organisatie en zullen ze sneller doorgroeien van softdrugscriminaliteit naar harddrugscriminaliteit. Deze inzichten leiden tot de onderstaande hypothese:

- *Hypothese 2: Des te ouder jongeren zijn, des te groter de kans dat ze vanuit softdrugscriminaliteit doorgroeien naar harddrugscriminaliteit.*

2.2.2 Criminele risicofactoren

Naast individuele risicofactoren zijn er criminele risicofactoren die de betrokkenheid in de drugscriminaliteit voor jongeren vergroten. Deze risicofactoren hebben te maken met criminaliteit rondom een individu. Verschillende onderzoekers benoemen dat het hebben van een criminele voorgeschiedenis een van de belangrijkste criminele risicofactoren is voor betrokkenheid van jongeren bij drugscriminaliteit (Adamse et al., 2023; De Boer et al., 2022; Servaas et al., 2021). Verder benoemen De Boer et al. (2022) dat de bereidheid tot geweld, het hebben van veel veroordelingen, het plegen van ernstige delicten, het hebben van veroordelingen met betrekking tot stalking, het hebben van een detentiegeschiedenis, deelname aan een problematische jeugdgroep en het plegen van geweldsdelicten tijdens de jeugd risicofactoren voor betrokkenheid bij drugscriminaliteit zijn. Adamse et al. (2023) benoemen net als De Boer et al. (2022) dat het aantal voorafgaande delicten een risicofactor is voor betrokkenheid bij drugscriminaliteit. Daarnaast benoemen ze dat criminele specialisatie en eerdere detentie ook als risicofactoren kunnen dienen. In dit onderzoek wordt het

doorgroeiproces van jongeren die in 2020 actief waren in softdrugscriminaliteit verder onderzocht door hun criminele activiteiten en de ernst hiervan te analyseren.

Criminele activiteit

Het is belangrijk om de criminele activiteiten van jongeren in kaart te brengen, want dit kan inzicht bieden in het doorgroeiproces. Mensen met veroordelingen op hun naam en/of een strafblad, hebben over het algemeen minder kansen op de arbeidsmarkt. Werkgevers zullen de voorkeur geven aan sollicitanten zonder een strafblad. Dit kan worden verklaard door middel van de signaleringstheorie (Spence, 1974). Bij het vinden van de juiste kandidaat moeten werkgevers altijd een inschatting doen over de juiste match. Hierbij weet de werkgever niet alles over de kandidaat, dus let de werkgever op signalen om in te schatten of een kandidaat geschikt is (Ramakers et al., 2011). Wanneer een kandidaat een aaneensluitende periode heeft gewerkt, kan dit gezien worden als positief signaal. Daarentegen kan een onderbreking in het curriculum vitae door bijvoorbeeld een gevangenisstraf een negatief signaal afgeven. Dit kan ervoor zorgen dat een bepaalde kandidaat niet wordt geselecteerd voor een functie (Ramakers et al., 2011). Daarnaast kan iemand met een strafblad geen Verklaring Omtrent Gedrag (VOG) ontvangen. Een toekomstige werkgever kan hiernaar vragen om te controleren of iemand geen strafbare feiten heeft gepleegd (De Rechtstelefoon, 2022). Het hebben van minder kansen op de arbeidsmarkt vanwege eerdere veroordelingen is problematisch, want dit zorgt voor een gebrek aan werk (Van Erp et al., 2011). De afwezigheid van een baan vergroot de kans op recidive, omdat het hebben van een baan voor goede binding met de omgeving zorgt. Hierdoor zal iemand op het goede pad blijven en minder snel terugvallen in de criminaliteit. Dit geldt ook voor jongeren die doorgroeien in de criminaliteit. Zonder de stabiliteit en structuur van werk is de kans groot dat zij dieper in de criminaliteit terecht zullen komen.

Daarnaast is crimineel actief zijn ook een signaal dat iemand contacten in de criminele wereld heeft. Wanneer een jongere actief is in het criminele milieu, is de kans groot dat de sociale bindingen met de ‘normale’ omgeving verloren zijn gegaan. Vaak verliest hij of zij het contact met vrienden en familie en wordt juist hechter met criminelen. Deze sociale bindingen spelen een belangrijke rol in de georganiseerde criminaliteit en in de drugscriminaliteit (Van Koppen, 2021). Bij bijvoorbeeld een winkeldiefstal kan iemand individueel handelen, maar bij drugshandel zijn meerdere personen betrokken. Iemand kan deze sociale bindingen bijvoorbeeld opdoen in de gevangenis (Van de Bunt et al., 2007). Het is om deze redenen aannemelijk dat jongeren met veel criminele activiteiten meer kans hebben om door te groeien

in drugscriminaliteit. Deze inzichten bieden een theoretische ondersteuning voor de volgende hypothese:

- *Hypothese 3: Des te meer niet-drugs gerelateerde politieregistraties een jongere heeft, des te groter de kans om vanuit softdrugscriminaliteit door te groeien naar harddrugscriminaliteit.*

Soorten delicten

Verder kan specifiek gekeken worden naar de aard van de delicten die een jongere gepleegd heeft. Zo krijgen vernieling of winkeldiefstal een minder negatief label dan zwaardere delicten, zoals zware mishandeling (Weijters et al., 2016). Hoe negatiever het label is, des te ingewikkelder de terugkeer in de maatschappij zal zijn. Wanneer deze terugkeer niet soepel verloopt, door bijvoorbeeld het ervaren van uitsluiting, is de kans groot dat iemand terugvalt in oude patronen en actief blijft in de criminaliteit. Daarnaast komen jongeren met ernstigere politieregistraties vaker in contact met zware criminelen en worden daarbij blootgesteld aan zware vormen van criminaliteit. Doordat deze jongeren hieraan blootgesteld worden, kunnen ze de normen en waarden van deze zware criminelen overnemen. Ook kan normalisatie van zware criminaliteit plaats vinden. Dit is volgens de differentiële associatietheorie (Sutherland, 1947). Dit kan eraan bijdragen dat ze zelf ook dieper in het criminele circuit actief zullen zijn en verder de criminaliteit in doorgroeien. In drugscriminaliteit zijn criminele contacten erg belangrijk, daarom zal dit mechanisme ook van toepassing zijn op jongeren die van softdrugscriminaliteit doorgroeien naar harddrugscriminaliteit (Van Koppen, 2021). Hieruit volgt de volgende hypothese:

- *Hypothese 4: Des te ernstiger de niet-drugs gerelateerde politieregistraties van de jongeren zijn, des te groter de kans om vanuit softdrugscriminaliteit door te groeien naar harddrugscriminaliteit.*

2.2.3 Geografische risicofactoren

Naast individuele en criminele risicofactoren spelen geografische risicofactoren ook een rol in het voorspellen en verklaren van criminele drugscarrières van jongeren. Geografische risicofactoren zijn factoren die in de omgeving van een jongere aanwezig zijn en hierdoor het gedrag kunnen beïnvloeden. Zo is bijvoorbeeld de aanwezigheid van criminele groepen in de wijk een geografische risicofactor (De Boer et al., 2022; Peeck et al., 2021; Servaas et al., 2021). De Boer et al. (2022) benoemen de aanwezigheid van criminele rolmodellen ook kan

dienen als een risicofactor voor jongeren. De Boer et al. (2022) en Servaas et al. (2021) benoemen dat wonen in een buurt waar een criminele code actief is bijdraagt aan crimineel gedrag. Een criminele code zijn ongeschreven regels en normen die gelden binnen een bepaalde buurt. Hierbij kan bijvoorbeeld gedacht worden aan het niet samenwerken met de politie of het onderling oplossen van conflicten. Criminogene settings in de buurt vormen ook een risicofactor (Adamse et al., 2023). Dit zijn locaties waar jongeren zonder toezicht rondhangen en waar sprake is van een fysieke wanorde door bijvoorbeeld rondslingerend afval of graffiti (Hoeve, 2017; Kullberg et al., 2021). Verder is een lage sociaal-economische status van een wijk ook een risicofactor voor jongeren die actief zijn in drugscriminaliteit (Adamse et al., 2023; Peeck et al., 2021). Voor dit onderzoek ligt de focus op de aanwezigheid van criminaliteit in de wijk en op de sociaaleconomische status van de wijk.

Criminaliteit in de wijk

De aanwezigheid van criminaliteit in de wijk is een belangrijke geografische risicofactor voor jongeren in de criminaliteit. Wanneer in een wijk veel (drugs)criminaliteit voorkomt, kan dit zorgen voor criminele rolmodellen. Dit kan gekoppeld worden aan de differentiële associatietheorie. Deze theorie stelt dat mensen gedrag imiteren dat ze bij anderen zien (Sutherland, 1947). Dit kan gedrag kan in lijn zijn met de heersende normen of kan juist normafwijkend zijn. Hieronder valt ook crimineel gedrag. Als een jongere veel crimineel gedrag om zich heen ziet en wanneer mensen in de directe omgeving van de jongere crimineel gedrag vertonen, kan crimineel gedrag aangeleerd worden (Ferwerda & Van Wijk, 2014; Winters, 2020). Naast blootstelling aan crimineel gedrag kan een afscherming van anti-criminele gedragingen ook bijdragen aan het ontwikkelen van crimineel gedrag en aan het eventueel doorgroeien in de drugscriminaliteit (Ferwerda & Van Wijk, 2014). Wanneer jongeren opgroeien in een criminele omgeving kan dit leiden tot crimineel gedrag. Daarnaast kunnen deze risicofactoren gekoppeld worden aan de Situationele Actie Theorie. Wikström (2004; 2014) stelt hier dat crimineel gedrag veroorzaakt wordt door de wisselwerking tussen iemands persoonlijkheid en criminele verleidingen in zijn of haar omgeving. Het hangt per situatie en per persoon af of deze criminele verleidingen in de omgeving daadwerkelijk zullen zorgen voor crimineel gedrag. Belangrijke factoren hierbij zijn iemands morele waarden, heersende normen in de omgeving en de mate van zelfcontrole. De verwachting is dat jongeren sneller geneigd zijn om van softdrugscriminaliteit door te groeien naar harddrugscriminaliteit, wanneer veel criminaliteit in de wijk van een jongere is. Dit leidt tot de volgende hypothese:

- *Hypothese 5: Des te meer delicten in de wijk van een jongere gepleegd worden, des te groter de kans dat jongeren vanuit softdrugscriminaliteit doorgroeien naar harddrugscriminaliteit.*

Sociaaleconomische status van de wijk

De kwaliteit van een wijk speelt ook een rol als gekeken wordt naar risicofactoren voor jongeren in drugscriminaliteit (Peeck et al., 2021). Kwetsbare wijken kenmerken zich door een hoge mate van werkloosheid en veel mensen met een laag inkomen of mensen met een uitkering. De sociaaleconomische status van de wijk is hier laag. Dit is een risicofactor voor betrokkenheid van jongeren in de drugscriminaliteit (Adamse et al., 2023; Peeck et al., 2021). Dit kan gekoppeld worden aan de sociale disorganisatietheorie (Shaw & McKay, 1942). Deze theorie verklaart dat er in wijken met een lage sociaaleconomische status minder controle en stabiliteit is, wat criminaliteit tot gevolg kan hebben. De bindingen met de burens zijn vaak minder goed en daarom zijn er minder sociale controlemechanismen in werking. Daarnaast is er vaak een hoge mobiliteit in zulke wijken. Wanneer mensen veel verhuizen en niet lang op één plek blijven wonen zorgt dat voor minder binding met de buurt. Dit draagt bij aan een verminderde sociale controle en kan leiden tot crimineel gedrag (Kullberg et al., 2021; Wittebrood, 2000). De verwachting is dat jongeren die in een wijk met een lage sociaaleconomische status wonen sneller geneigd zijn om van softdrugscriminaliteit door te groeien naar harddrugscriminaliteit. Dit leidt tot de volgende hypothese:

- *Hypothese 6: Des te slechter lager de sociaaleconomische status van de wijk waarin een jongere opgroeit, des te groter de kans voor jongeren om vanuit softdrugscriminaliteit door te groeien naar harddrugscriminaliteit.*

3. Methodologie

In dit hoofdstuk worden de methoden toegelicht die zijn toegepast voor dit kwantitatieve onderzoek. Eerst wordt de dataverzamelingsprocedure beschreven. Vervolgens worden de concepten geoperationaliseerd en tot slot wordt de analyse-opzet beschreven.

3.1 Dataverzameling

Voor het beantwoorden van de eerste deelvraag is uitsluitend gebruik gemaakt van politiedata. Het doel van deze analyse is om trends en patronen in drugscriminaliteit in Noord-Nederland te identificeren. Door alle drugs gerelateerde delicten 2020 tot en met 2023 in kaart te brengen, kan een overzicht worden gegeven van drugscriminaliteit in Noord-Nederland. Hierbij is gekeken naar alle drugs gerelateerde delicten: bezit harddrugs, bezit softdrugs, handel harddrugs, handel softdrugs, vervaardigen harddrugs, vervaardigen softdrugs. Daarnaast is gekeken naar de leeftijd van de betrokken individuen. Ook is gekeken naar de locaties van de incidenten, om een beter inzicht te krijgen in de gebieden waar de meeste drugsdelicten gepleegd zijn.

Voor het beantwoorden van de overige deelvragen is gebruik gemaakt van data uit twee verschillende databronnen: Basisvoorziening Handhaving (BVH) en het Centraal Bureau van de Statistiek (CBS). BVH is een systeem binnen de politie en bestaat uit registraties en informatie over incidenten en betrokken personen. Deze data zijn verzameld door onder andere de politieagenten die op straat werken. Naast deze gegevens uit BVH is ook gebruik gemaakt van CBS-data. Deze gegevens zijn door de overheid verzameld. Dit zijn geaggregeerde gegevens, want het is niet toegestaan om gegevens op individueel niveau te publiceren.

Eerst is gekeken naar jongeren in 2020 die verdacht waren van een softdrugs gerelateerd delict, zoals het bezitten, verhandelen of vervaardigen van softdrugs. Hier is gekeken naar jongeren die in Noord-Nederland wonen en die in 2020 ten tijde van het (laatste) drugs gerelateerde delict 21 jaar of jonger waren¹. Vervolgens is in kaart gebracht hoe de criminele carrière van deze jongeren zich door de jaren heen (2021, 2022 en 2023) heeft ontwikkeld. Zo kan een jongere in deze jaren wel of niet zijn doorgegroeid naar harddrugscriminaliteit. Het feit of een jongere wel of niet is doorgegroeid naar harddrugscriminaliteit vormt de basis van dit onderzoek.

¹ Er is voor 21 jaar gekozen, zodat de jongeren in 2023 24 jaar zullen zijn. Dit valt binnen de definitie van jongeren.

Bij de registraties in de politiesystemen worden individuen onder verschillende rollen in de systemen gezet. Mogelijke rollen zijn hier: melder, slachtoffer, verdachte en/of betrokkene. In dit onderzoek ligt de focus alleen op verdachten. Belangrijk om te onthouden is dat een verdachte niet hetzelfde is als een dader, omdat nog niet strafrechtelijk bepaald is of een individu schuldig is bevonden aan het delict waarvan hij of zij wordt verdacht. Een individu krijgt de rol verdachte toegewezen wanneer hij of zij ervan verdacht wordt schuldig te zijn aan een delict. De Politie, het CBS en het Nederlands Jeugdinstituut definiëren jongeren als individuen met een leeftijd tot en met 24 jaar (Politie, z.d.-a; Nederlands Jeugdinstituut, z.d.; Akkermans et al., 2023). In de politieregistraties staat per individu de postcode, woonplaats en provincie genoteerd. Voor dit onderzoek ligt de focus op Noord-Nederland, dus daarom zijn alle individuen met een woonplaats buiten Friesland, Groningen of Drenthe uit de dataset verwijderd. De postcodes van de individuen liggen in wijken in Noord-Nederland en deze wijken zijn gekoppeld aan gegevens van het CBS op wijkniveau. De dataset bestaat verder uit gegevens van 2020 tot en met 2023. Het is mogelijk om tot maximaal vijf jaar terug te kijken in de politieregistraties. Hierdoor zijn 2019 en 2024 geen volledige jaren, dus is ervoor gekozen om deze jaartallen buiten het onderzoek te laten.

Binnen de politie worden delicten geregistreerd onder verschillende maatschappelijke klasse codes (MK's). In dit onderzoek ligt de focus op drugs gerelateerde delicten, met de onderstaande maatschappelijke klasse codes: F40 (bezit harddrugs), F41 (bezit softdrugs), F42 (handel harddrugs), F43 (handel softdrugs), F44 (vervaardigen harddrugs), F45 (vervaardigen softdrugs). Maatschappelijke klasse codes F40 en F41 betreffen het bezit van hard- en softdrugs. Deze categorieën worden gebruikt wanneer iemand met meer dan een gebruikershoeveelheid drugs wordt opgepakt. Dit wijst vaak op handelshoeveelheden, maar drugshandel is niet altijd aantoonbaar. Er is voor gekozen om deze codes mee te nemen in het onderzoek, omdat ze een beeld geven van betrokkenheid bij drugscriminaliteit. De Opiumwet maakt een onderscheid tussen middelen op lijst 1 en lijst 2. De middelen op lijst 1 brengen een groot risico met zich mee en vallen in de categorie harddrugs. Voorbeelden zijn heroïne, cocaïne, XTC, LSD en zware pijnstillers. Lijst 2 bestaat uit softdrugs, zoals wiet en slaap- en kalmeringsmiddelen. Het is verboden om de middelen op deze twee lijsten te bezitten, vervaardigen, verwerken, verkopen of vervoeren (Koninklijke Nederlandse Maatschappij ter bevordering der Pharmacie (KNMP), z.d.). Vervaardigen gaat over het produceren van de middelen die op deze lijsten staan (art. 1 lid 3 Opiumwet 2023).

Om de politiegegevens te koppelen aan gegevens van het CBS, wordt de postcode van het woonadres van de jongeren die in 2020 actief zijn in softdrugscriminaliteit gekoppeld aan een

wijknaam. Deze wijknaam is bekend bij het CBS en kan daardoor verbonden worden aan data over wijken (CBS, 2024; CBS, z.d.). Na het verzamelen van alle data en het koppelen van politiegegevens aan gegevens van het CBS, zijn uiteindelijk 134 jongeren overgebleven.

Om de veiligheid van de politiegegevens te waarborgen, is gedurende het onderzoek gewerkt binnen de beveiligde systemen van de politie. Dit is erg belangrijk, want het betreft zeer privacygevoelige informatie. Ook is sprake van niet-reactief onderzoek, want de individuen weten niet dat hun gegevens voor dit onderzoek gebruikt worden. Hierdoor is het waarborgen van de privacy extra belangrijk.

3.2 Operationalisatie

Doorgroeien

Het concept ‘doorgroeien’ wordt geoperationaliseerd door te onderzoeken welke jongeren in 2020 actief waren in softdrugscriminaliteit. Hieronder vallen jongeren die verdachte zijn van bezit, handel en productie van softdrugs. Vervolgens zijn hun activiteiten in 2021, 2022, en 2023 in kaart gebracht. Jongeren die in deze drie jaren verdachte waren van harddrugsdelicten, krijgen het label doorgroeier. Dit geldt ook voor jongeren die zowel bij soft- als harddrugsdelicten betrokken zijn. Jongeren die alleen in softdrugscriminaliteit actief zijn gebleven of na 2020 niet meer verdacht worden van drugsdelicten, worden niet als doorgroeier beschouwd.

De variabele doorgroeien wordt gecreëerd door jongeren die niet zijn doorgegroeid de waarde 0 te geven. Jongeren die wel zijn doorgegroeid krijgen de waarde 1. Deze variabele zal in dit onderzoek dienen als afhankelijke variabele.

Deze operationalisering is de best mogelijke manier om het werkelijke proces van doorgroeien in kaart te brengen met behulp van politiedata. Het is echter geen volledige weergave van de werkelijkheid. Het gebruik van politiedata kent enkele beperkingen, hier zal verder op ingegaan worden in de discussie.

Geslacht

Het geslacht van de individuen wordt in de politiesystemen bijgehouden. Hier kunnen de politiemedewerkers aangeven of de betrokken persoon een man of een vrouw is. De variabele geslacht bestaat uit twee categorieën. Jongens krijgen de waarde 0 en meisjes krijgen de waarde 1.

Leeftijd

Het concept ‘leeftijd’ wordt geoperationaliseerd door middel van beschikbare politiedata. Bij politieregistraties wordt leeftijd op twee manieren bijgehouden: de huidige leeftijd en de leeftijd ten tijde van het incident. De huidige leeftijd is niet relevant voor dit onderzoek, omdat dit de leeftijd op de dag van het importeren van de data is. De leeftijd ten tijde van het incident is wel relevant, omdat deze constant blijft. Bij meerdere registraties in één jaar wordt de leeftijd van het laatste incident gehanteerd. Dit is het best passend en komt het beste overeen met de werkelijkheid.

Criminele activiteit

Het concept ‘criminele activiteit’ wordt gemeten door de niet-drugs gerelateerde politieregistraties van jongeren die in 2020 actief waren in softdrugscriminaliteit te analyseren. Aangezien slechts vijf jaar aan gegevens beschikbaar is, zijn voor deze variabele de politieregistraties tot en met 2023 meegenomen in dit onderzoek. Dit geeft mogelijk geen volledig beeld, omdat er mogelijk ook niet-drugs gerelateerde delicten voor 2020 hebben plaatsgevonden. Toch biedt deze operationalisatie de meest nauwkeurige benadering van de werkelijkheid binnen de beschikbare data.

Ernstscore

Het concept ‘ernstscore’ wordt gemeten door het normeringskader volgens de HKT-R handleiding (Spreeen et al., 2014). Dit normeringskader vanuit de forensische wetenschap bestaat uit een indeling van delicten op een schaal van 1 tot en met 12. Incidenten zoals verkeersovertredingen krijgen de laagste ernstscore en moord met voorbedachten rade krijgt de hoogste ernstscore. Als een jongere meerdere registraties van verschillende ernstscores op zijn of haar naam heeft staan, zal de hoogste ernstscore gehanteerd worden. Deze operationalisering past goed bij het concept ‘ernstscore’. Bij bijvoorbeeld het nemen van een gemiddelde vallen de ernstige incidenten niet op, terwijl het juist belangrijk is om daar inzicht in de krijgen. Deze operationalisatie komt in de buurt van de werkelijkheid, omdat dit objectieve, gestandaardiseerde criteria zijn.

Criminaliteit in de wijk

Het concept ‘criminaliteit in de wijk’ wordt gemeten door het aantal geregistreerde delicten per 1000 inwoners in de wijk. Hier wordt naar de wijk gekeken waarin de jongere woont die in 2020 actief was in softdrugscriminaliteit. Omdat het aantal geregistreerde delicten per 1000

inwoners is berekend, is het mogelijk om wijken onderling met elkaar te vergelijken. Het aantal geregistreerde delicten per 1000 in de wijk is echter niet een perfecte operationalisatie voor het meten van de criminaliteit in de wijk. Zo wordt niet alle criminaliteit geregistreerd, omdat niet alle delicten bij de politie gemeld worden. Hierdoor is het aantal geregistreerde delicten per 1000 inwoners in de wijk waarschijnlijk een onderschatting van de werkelijke criminaliteit.

Sociaaleconomische status van de wijk

Het concept ‘sociaaleconomische status van de wijk’ wordt gemeten door een combinatie van verschillende variabelen. Het percentage laagopgeleiden in de wijk, percentage huishoudens tot 120% van sociaal minimum in de wijk en het percentage personen met bijstand of WW-uitkering in de wijk vormen met elkaar het concept ‘sociaaleconomische status van de wijk’. Hierbij wordt gekeken naar de wijken waarin de jongeren die in 2020 actief waren in softdrugscriminaliteit wonen. Het percentage laagopgeleiden in de wijk geeft inzicht in het opleidingsniveau van de inwoners van de wijk. Het percentage huishoudens onder 120% van het sociaal minimum geeft inzicht in het inkomen van inwoners van de wijk. Het sociaal minimum is het minimumbedrag dat iemand nodig heeft om in de basisbehoeften te voorzien. Tot slot geeft het percentage personen met bijstand of WW-uitkering inzicht in werkloosheid. De factoren opleiding, inkomen en werkloosheid passen goed bij het concept ‘sociaaleconomische status van de wijk’, omdat sociaaleconomische status een maatstaf is die bestaat uit informatie over inkomen, opleidingsniveau en werk.

Tabel 1 is een schematische weergave van de in de analyse opgenomen variabelen met de bijbehorende antwoordmogelijkheden.

Tabel 1*Beschrijving van de in de analyse opgenomen variabelen*

<i>Variabelen</i>	<i>Antwoordmogelijkheden</i>
Doorgroeien	0 = nee 1 = ja
Geslacht	0 = man 1 = vrouw
Leeftijd	t/m 21 jaar
Aantal niet-drugs gerelateerde politieregistraties	0, 1, 2, 3, 4 ...
Ernstscore	0 – 12
Aantal delicten per 1000 inwoners	0, 1, 2, 3, 4 ...
Percentage laagopgeleiden in de wijk	0 – 100%
Percentage huishoudens tot 120% van sociaal minimum	0 – 100%
Percentage personen met bijstand of WW-uitkering	0 – 100%

3.3 Analyse-opzet

Eerst worden de beschrijvende statistieken van de in de analyse opgenomen variabelen gerapporteerd, met als doel eventuele opvallende patronen te signaleren en een overzicht te geven van de kenmerken van de variabelen. Vervolgens worden de hypothesen getoetst. Voorafgaand aan de hypothesetoetsing zijn de bijbehorende assumpties gecontroleerd (zie Bijlage 1). Wanneer een van deze assumpties geschonden is, zal dit gerapporteerd worden en zal aangegeven worden hoe dit is opgelost. Bij de analyses zijn geen controlevariabelen opgenomen. Deze keuze is bewust gemaakt om de aandacht te vestigen op de belangrijkste variabelen. Door het weglaten van controlevariabelen blijft de analyse overzichtelijk. Dit voorkomt dat andere factoren het beeld vertroebelen en zorgt ervoor dat de resultaten zich direct richten op de kern van de hypothese. Hieronder wordt per hypothese uitgelegd hoe de toetsing is uitgevoerd.

Hypothese 1: Jongens hebben een grotere kans dan meisjes om vanuit softdrugscriminaliteit door te groeien naar harddrugscriminaliteit.

Voor het toetsen van deze hypothese worden de variabelen *geslacht* en *doorgroeien* gebruikt. De onafhankelijke variabele is hier *geslacht* en deze variabele bestaat uit de categorieën man en vrouw. De afhankelijke variabele is *doorgroeien* en bestaat uit de categorieën nee en ja. In eerste instantie was het plan om een Chi-kwadraat toets uit te voeren. Bij het controleren van

de frequenties bleek dat één cel een verwachte waarde van minder dan 5 had (zie Bijlage 3, Tabel 1). Aangezien de Chi-kwadraat toets niet betrouwbaar is bij verwachte frequenties lager dan 5, is besloten om de Fisher's exact toets te gebruiken voor het toetsen van deze hypothese. De Fisher's exact toets is geschikt voor situaties met kleine steekproeven of lage verwachte waarden in de kruistabel.

Hypothese 2: Des te ouder jongeren zijn, des te groter de kans dat ze vanuit softdrugscriminaliteit doorgroeien naar harddrugscriminaliteit.

Om deze hypothese te toetsen worden de variabelen *leeftijd ten tijde van incident* en *doorgroeien* geanalyseerd. De onafhankelijke variabele is *leeftijd ten tijde van incident* en de afhankelijke variabele is *doorgroeien*. Oorspronkelijk zou een t-toets voor onafhankelijke groepen gebruikt worden om de hypothese te toetsen, maar de assumptie van normaliteit is geschonden (zie Bijlage 1, Figuur 1 & Figuur 2). De hypothese zal nu getoetst worden met de non-parametrische Mann-Whitney toets, omdat deze toets geen veronderstellingen maakt over de verdeling van de data en daarom beter passend is.

Hypothese 3: Des te meer niet-drugs gerelateerde politieregistraties een jongere heeft, des te groter de kans om vanuit softdrugscriminaliteit door te groeien naar harddrugscriminaliteit.

Deze hypothese wordt getoetst met behulp van de variabelen *aantal niet-geregistreerde politieregistraties* en *doorgroeien*. De variabele *aantal niet-geregistreerde politieregistraties* is een onafhankelijke variabele en *doorgroeien* is de afhankelijke variabele. In eerste instantie zou een t-toets voor onafhankelijke groepen worden toegepast om de hypothese te toetsen. Bij de assumptiecontrole is echter naar voren gekomen dat niet aan de normaliteitsassumptie is voldaan (zie Bijlage 1, Figuur 3 & Figuur 4). Nu wordt de hypothese getoetst met de non-parametrische Mann-Whitney toets. Deze toets is een betere keuze, omdat hij geen specifieke aannames over de dataverdeling vereist.

Hypothese 4: Des te ernstiger de niet-drugs gerelateerde politieregistraties van de jongeren zijn, des te groter de kans om vanuit softdrugscriminaliteit door te groeien naar harddrugscriminaliteit.

Om deze hypothese te toetsen wordt gebruik gemaakt van de variabelen *hoogste ernstscore* en *doorgroeien*. De variabele *hoogste ernstscore* is de onafhankelijke variabele en *doorgroeien* is de afhankelijke variabele. De oorspronkelijke aanpak was om een t-toets voor onafhankelijke

groepen in te zetten voor het toetsen van de hypothese. De normaliteitsassumptie is echter geschonden (zie Bijlage 1, Figuur 5 & Figuur 6). De non-parametrische Mann-Whitney toets zal nu gebruikt worden, omdat deze toets geen aannames doet over de verdeling van de data.

Hypothese 5: Des te meer delicten in de wijk van een jongere gepleegd worden, des te groter de kans dat jongeren vanuit softdrugscriminaliteit doorgroeien naar harddrugscriminaliteit.

Om deze hypothese te toetsen wordt gebruik gemaakt van de variabelen *aantal delicten in de wijk per 1000 inwoners* en *doorgroeien*. De variabele *aantal delicten in de wijk per 1000 inwoners* is een onafhankelijke variabele en *doorgroeien* is de afhankelijke variabele in deze analyse. Eerst was het de bedoeling om een t-toets voor onafhankelijke groepen te gebruiken voor de hypothesetoetsing. Vanwege de schending van de normaliteitsassumptie, zal de hypothese nu getoetst worden met de non-parametrische Mann-Whitney toets (zie Bijlage 1, Figuur 7 & Figuur 8). Deze toets is beter passend, omdat hij geen aannames doet over de verdeling van de data.

Hypothese 6: Des te lager de sociaaleconomische status van de wijk waarin een jongere woont, des te groter de kans voor jongeren om vanuit softdrugscriminaliteit door te groeien naar harddrugscriminaliteit.

Om deze hypothese te toetsen wordt gebruik gemaakt van de variabelen *percentage laagopgeleiden in de wijk*, *percentage huishoudens tot 120% van sociaal minimum in de wijk*, *percentage personen met bijstand of WW-uitkering in de wijk* en *doorgroeien*. De variabelen *percentage laagopgeleiden in de wijk*, *percentage huishoudens tot 120% van sociaal minimum in de wijk* en *percentage personen met bijstand of WW-uitkering in de wijk* zijn onafhankelijke variabelen. *Doorgroeien* is de afhankelijke variabele. In eerste instantie zouden drie t-toetsen voor onafhankelijke groepen uitgevoerd worden. Uit de assumptiecontrole is gebleken dat de normaliteitsassumptie wordt geschonden (zie Bijlage 1, Figuur 9 t/m 14). Een t-toets voor onafhankelijke groepen is nu niet meer passend en daarom zal de non-parametrische Mann-Whitney toets uitgevoerd worden. Deze toets is beter passend, omdat er geen specifieke aannames over de dataverdeling worden gemaakt. De drie onafhankelijke variabelen zullen afzonderlijk getoetst worden.

Tot slot zal een logistische regressie uitgevoerd worden om te onderzoeken welke combinatie van risicofactoren de beste voorspelling is voor het doorgroeien van jongeren naar

harddrugscriminaliteit. In deze logistische regressie is de variabele *doorgroeien* de afhankelijke variabele. Vervolgens worden de onafhankelijke variabelen *leeftijd*, *aantal niet-drugs gerelateerde politieregistraties*, *hoogste ernstscore*, *aantal registreerde delicten per 1000 inwoners in de wijk*, *percentage laagopgeleiden in de wijk*, *percentage huishoudens tot 120% van sociaal minimum in de wijk* en *percentage personen met bijstand of WW-uitkering in de wijk* aan het model toegevoegd. Hierna zullen de variabelen met het laagste significantieniveau volgens het principe van *backward* eliminatie uit het model verwijderd worden. Er is vanwege de erg scheve verdeling van de variabele *geslacht* ervoor gekozen om deze variabele niet mee te nemen in de analyse, omdat anders de resultaten zullen vertekenen.

4. Resultaten

In dit hoofdstuk worden de resultaten van de analyses beschreven. Als eerste wordt een overzicht gegeven van de beschrijvende statistieken van de in de analyse opgenomen variabelen. Daarna zijn de analyses zijn opgesplitst in de verschillende deelvragen en bijbehorende hypothesen.

4.1 Beschrijvende statistieken

Tabel 2 geeft de beschrijvende statistieken van de in de analyse opgenomen variabelen weer. Een eerste punt dat opvalt is dat het grootste deel van de jongeren die in 2020 actief waren in softdrugscriminaliteit niet zijn doorgesplitst naar harddrugscriminaliteit (90,30%). Daarnaast is het grootste deel van de jongeren die in 2020 actief was in softdrugscriminaliteit een jongen (94,00%). Verder is er een grote spreiding in het aantal niet-drugs gerelateerde politieregistraties van de jongeren ($M = 7,76$; $SD = 8,24$). Het gemiddelde ligt ver bij het maximum vandaan en de standaarddeviatie toont een aanzienlijke spreiding rondom het gemiddelde. Het aantal niet-drugs gerelateerde politieregistraties van jongeren is daarnaast rechtsscheef verdeeld (zie Bijlage 2, Figuur 2). Verder is een grote spreiding in het aantal geregistreerde delicten in de wijk van de jongeren ($M = 42,26$; $SD = 27,11$). Het aantal geregistreerde delicten in de wijk van de jongere is rechtsscheef verdeeld (zie Bijlage 2, Figuur 4). Het percentage laagopgeleiden in de wijk loopt van 7,27% tot en met 37,45% ($M = 19,65$; $SD = 5,51$). Dit geeft aan dat er een aanzienlijke spreiding is. Het percentage huishoudens tot 120% van sociaal minimum in de wijk heeft ook een aanzienlijke spreiding ($M = 15,12$; $SD = 6,67$). Het laagste percentage is 3% en loopt op tot 32%.

Tabel 2

Beschrijving van de in de analyse opgenomen variabelen: doorgroeien, geslacht, leeftijd, aantal registraties, ernstscore, criminaliteit in de wijk, percentage laagopgeleiden in de wijk, percentage huishoudens tot 120% van sociaal minimum in de wijk en percentage personen met een bijstands- of WW-uitkering in de wijk

<i>Variabele</i>	<i>Gemiddelde (standaarddeviatie)*</i>	<i>Minimum - Maximum</i>	<i>N</i>
Doorgroeien	90,30% nee 9,70% ja	0 – 1,00	134
Geslacht	94,00% man 6,00% vrouw	0 – 1,00	134
Leeftijd ten tijde van laatste incident	17,63 (1,96)	13,00 – 21,00	134
Aantal niet-drugs gerelateerde politieregistraties	7,76 (8,24)	0 – 51,00	134
Hoogste ernstscore van registraties	3,35 (2,70)	0 – 11,00	134
Aantal geregistreerde delicten in de wijk per 1000 inwoners	42,26 (27,11)	0 – 173,93	132
Percentage laagopgeleiden in de wijk	19,65 (5,51)	7,27 – 37,45	134
Percentage huishoudens tot 120% van sociaal minimum in de wijk	15,12 (6,76)	3,00 – 32,00	134
Percentage personen met een bijstands- of WW-uitkering in de wijk	4,83 (2,39)	0,00 – 10,89	134

* Bij nominale variabelen is de frequentieverdeling vermeld in percentages.

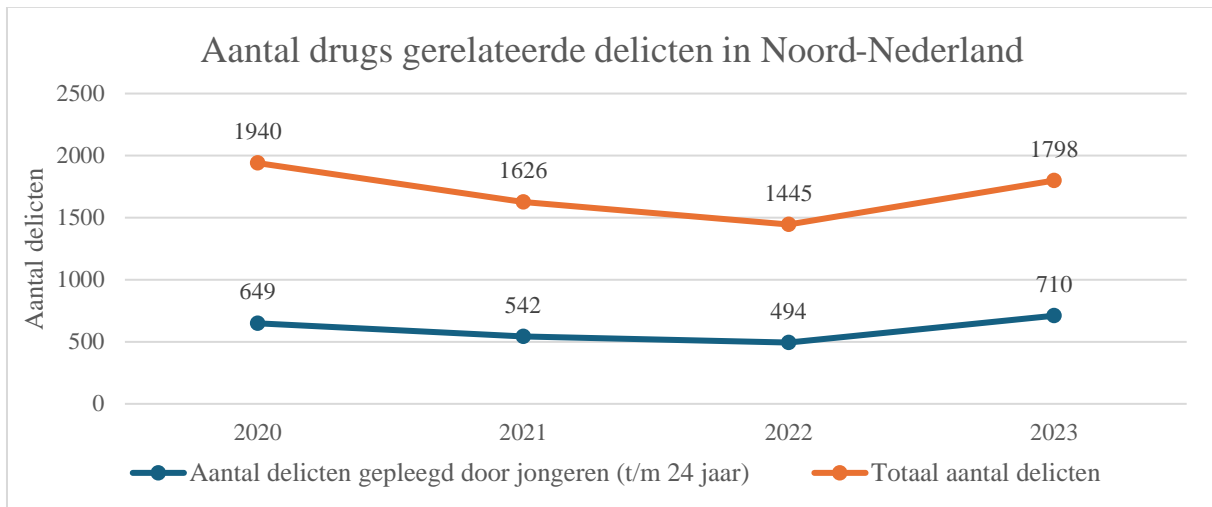
4.2 Deelvraag 1: Aard en omvang drugscriminaliteit

De resultaten in deze paragraaf staan los van het toetsen van de hypothesen en bieden inzicht in de problematiek van drugscriminaliteit in Noord-Nederland. Deze resultaten dienen als context voor de andere analyses die verder in dit hoofdstuk volgen.

Figuur 1 toont het totale aantal drugs gerelateerde delicten door de jaren heen. In 2021 en 2022 vindt een lichte daling plaats in het aantal delicten onder jongeren, om vervolgens in 2023 weer te stijgen tot 710 drugs gerelateerde delicten. Als deze cijfers over het aantal drugs gerelateerde delicten van jongeren vergeleken worden met het totale aantal drugs gerelateerde delicten, valt op dat in de jaren 2020, 2021 en 2022 het aandeel jongeren enigszins gelijk is gebleven (respectievelijk 33,45%; 33,33% en 34,19%). In 2023 is het percentage delicten gepleegd door jongeren sterk gestegen naar 39,49%.

Figuur 1

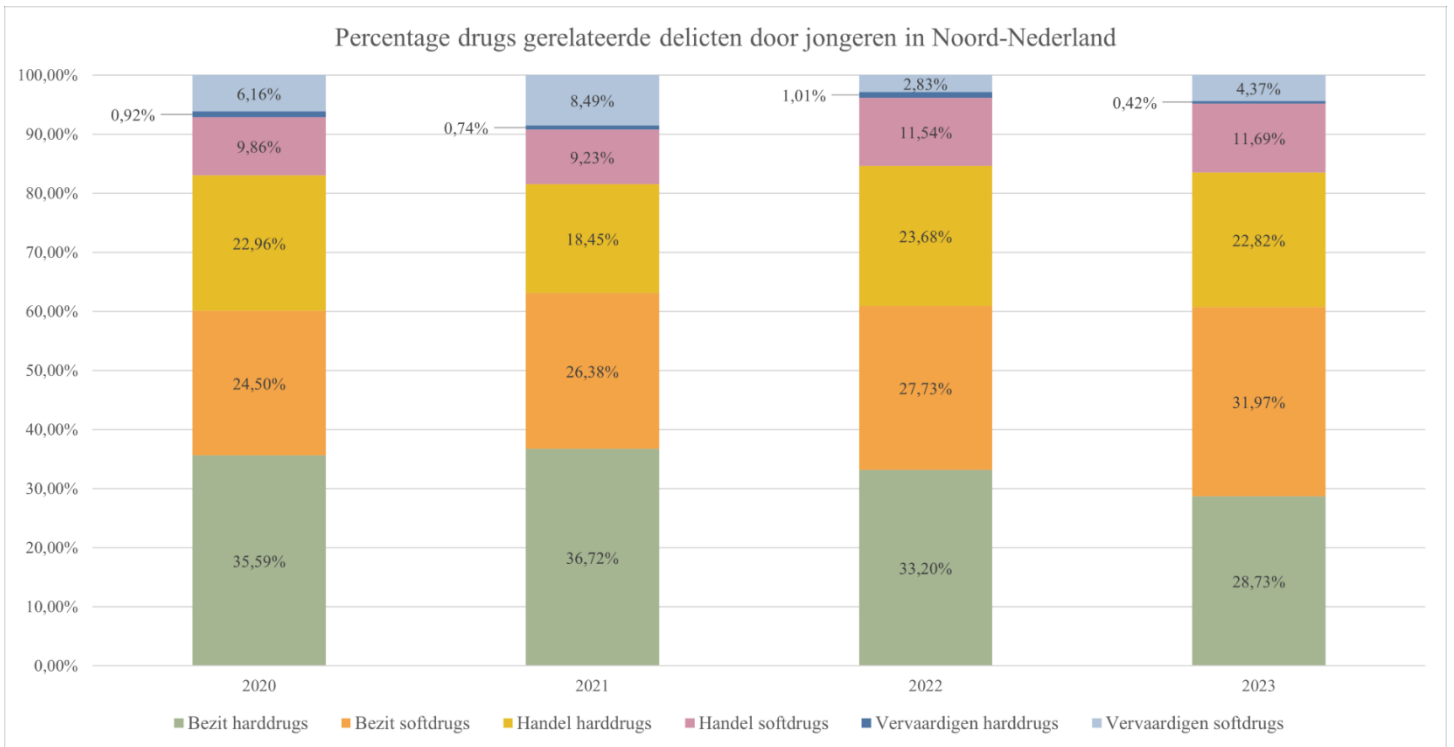
Aantal drugs gerelateerde delicten in Noord-Nederland



Figuur 2 toont de verdeling van de verschillende typen delicten door de jaren heen. Wanneer gekeken wordt naar de verschillende typen delicten, valt op dat in bijna alle jaren eenzelfde verdeling van type delicten is. Zo is over het algemeen het bezit van harddrugs de grootste categorie. Vervolgens volgt de categorie bezit van softdrugs. Het jaar 2023 is hier echter een uitzondering, daar is het bezit van softdrugs de grootste categorie gevolgd door bezit van harddrugs. Na deze twee grote categorieën volgt de handel van harddrugs op de derde plek en handel van softdrugs op de vierde plek. Verder komt het vervaardigen van softdrugs op de volgende plaats. Tot slot komt het vervaardigen van harddrugs het minst voor.

Figuur 2

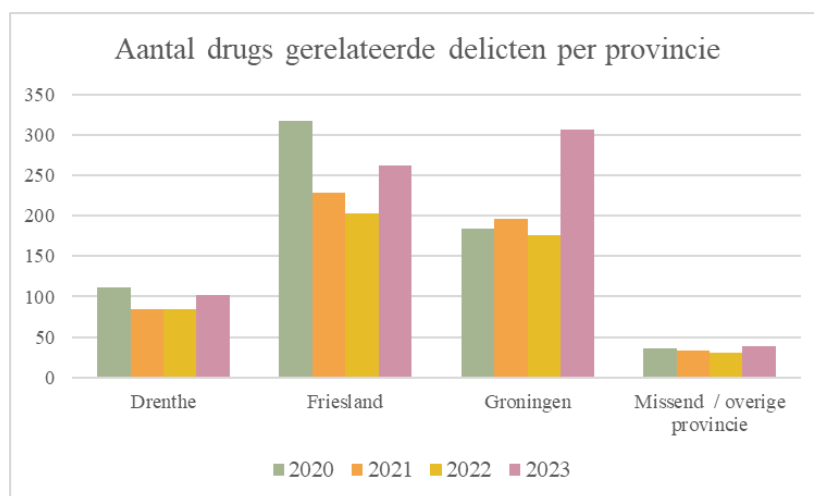
Percentage drugs gerelateerde delicten gepleegd door jongeren onder de 25 jaar, uitgesplitst naar soorten delicten



Figuur 3 toont aan dat door de jaren in Noord-Nederland in de provincie Friesland de meeste drugs gerelateerde delicten gepleegd worden door jongeren. Ook is te zien dat in Drenthe het aantal delicten redelijk constant is gebleven in de periode van 2020 tot en met 2023. In Groningen is vervolgens een hoge piek te zien in het aantal drugs gerelateerde delicten in 2023.

Figuur 3

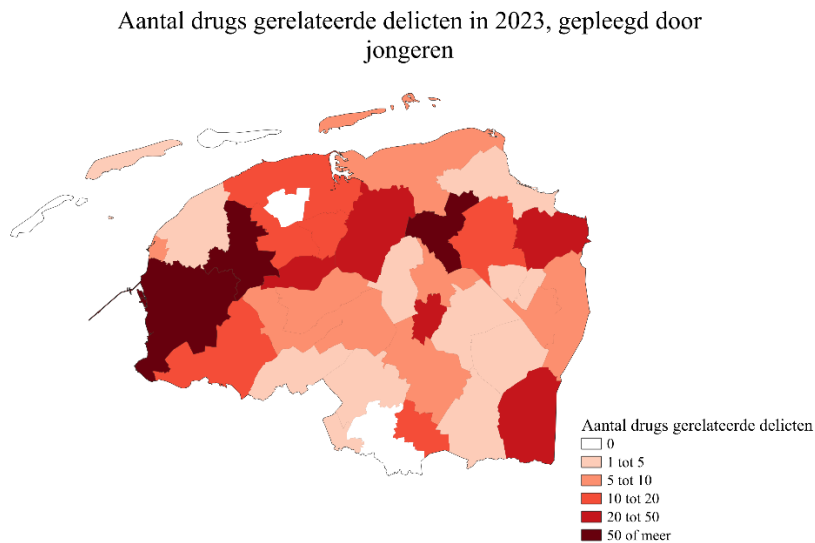
Aantal drugs gerelateerde delicten per provincie, gepleegd door jongeren



Figuur 4 toont het aantal drugs gerelateerde delicten in 2023 die gepleegd zijn door jongeren. Op deze kaart is af te lezen dat in de gemeenten Groningen, Leeuwarden en Súdwest-Fryslân de meeste drugs gerelateerde delicten gepleegd worden. In de gemeente Groningen zijn in 2023 221 drugs gerelateerde delicten gepleegd door jongeren. In de gemeente Leeuwarden waren dit 83 en in de gemeente Súdwest-Fryslân waren dit 52.

Figuur 4

Drugs gerelateerde delicten in 2023 per gemeente, gepleegd door jongeren



4.3 Deelvraag 2: Individuele risicofactoren

Hypothese 1: Jongens hebben een grotere kans dan meisjes om vanuit softdrugscriminaliteit door te groeien naar harddrugscriminaliteit.

Bijlage 3, Tabel 1, toont dat van de 126 jongens die in 2020 actief waren in de softdrugscriminaliteit, 12 jongens door de jaren heen zijn doorgesloopt naar harddrugscriminaliteit. 114 jongens zijn door de jaren heen gestopt in drugscriminaliteit of nog actief gebleven in softdrugscriminaliteit en zijn dus niet doorgesloopt. Van de 8 meisjes die in 2020 actief waren in softdrugscriminaliteit, is er door de jaren heen maar één meisje doorgesloopt naar harddrugscriminaliteit. Verder zijn 7 meisjes gestopt in drugscriminaliteit of actief gebleven in softdrugscriminaliteit.

Er is een Fisher's exact toets uitgevoerd om te onderzoeken of er een significant verschil is tussen geslacht en het wel of niet doorgroeien van jongeren naar harddrugscriminaliteit. Deze toets toont aan dat er geen significant verschil is gevonden in het wel of niet doorgroeien tussen jongens en meisjes ($p = 0,568$).

Hypothese 2: Des te ouder jongeren zijn, des te groter de kans dat ze vanuit softdrugscriminaliteit doorgroeien naar de harddrugscriminaliteit.

Bijlage 3, Tabel 2, toont dat jongeren die, nadat ze in 2020 actief zijn geweest in softdrugscriminaliteit, doorgroeien naar harddrugscriminaliteit een gemiddelde leeftijd van 17,65 jaar hebben ($SD = 1,85$; $Md = 17,00$). Jongeren die door de jaren heen niet zijn doorgesloegen hebben een gemiddelde van 17,46 jaar ($SD = 1,98$; $Md = 17,00$).

Met behulp van een Mann-Whitney toets is gekeken of de categorieën ‘doorgroeien’ en ‘niet-doorgroeien’ significant van elkaar in leeftijd verschillen (zie Bijlage 3, Tabel 3). Uit de analyse blijkt dat de leeftijd ten tijde van het incident van jongeren die doorgroeien niet significant verschilt van jongeren die niet doorgroeien ($U = 713,50$; $z = -0,56$; $p = 0,578$). Dit effect is zeer klein en negatief ($r = -0,05$). Deze resultaten bieden geen ondersteuning voor de hypothese.

4.4 Deelvraag 3: Criminele risicofactoren

Hypothese 3: Des te meer niet-drugs gerelateerde politieregistraties een jongere heeft, des te groter de kans om vanuit softdrugscriminaliteit door te groeien naar harddrugscriminaliteit.

Bijlage 3, Tabel 2, toont dat jongeren die in drie jaar van softdrugs naar harddrugs zijn doorgesloegen gemiddeld 17,85 niet-drugs gerelateerde politieregistraties op hun naam hebben staan ($SD = 13,12$; $Md = 17,00$). Voor jongeren die door de jaren heen niet zijn doorgesloegen naar harddrugscriminaliteit hebben gemiddeld 6,69 niet-drugs gerelateerde politieregistraties op hun naam ($SD = 6,77$; $Md = 5,00$).

Er is een Mann-Whitney toets uitgevoerd om te kijken of doorgesloegen en niet-doorgesloegen significant van elkaar verschillen op het gebied van aantal niet-drugs gerelateerde politieregistraties (zie Bijlage 3, Tabel 3). Het aantal niet-drugs gerelateerde politieregistraties voor jongeren die doorgroeien naar harddrugscriminaliteit verschilt significant van jongeren die niet doorgroeien ($U = 1282,00$; $z = 3,73$; $p < 0,001$).

Er is sprake van een middelmatig positief effect ($r = 0,32$). Deze resultaten tonen aan dat doorgesloegen over het algemeen meer niet-drugs gerelateerde politieregistraties op hun naam hebben staan dan jongeren die niet doorgroeien. Dit is in overeenstemming met de hypothese.

Hypothese 4: Des te ernstiger de niet-drugs gerelateerde politieregistraties van de jongeren zijn, des te groter de kans om vanuit softdrugscriminaliteit door te groeien naar harddrugscriminaliteit.

Bijlage 3, Tabel 2, toont dat jongeren die vanuit softdrugscriminaliteit zijn doorgroeid naar harddrugscriminaliteit gemiddeld een hoogste ernstscore op niet-drugs gerelateerde politieregistraties hebben van 5,00 ($SD = 3,83$; $Md = 5,00$). De jongeren die nadat ze actief waren in softdrugscriminaliteit niet zijn doorgroeid hebben een gemiddelde hoogste ernstscore van 3,17 ($SD = 2,51$; $Md = 4,00$).

Met behulp van een Mann-Whitney toets is onderzocht of jongeren die vanuit softdrugscriminaliteit doorgroeien naar harddrugscriminaliteit ernstigere delicten hebben gepleegd dan jongeren die niet doorgroeien (zie Bijlage 3, Tabel 3). Uit de analyse blijkt dat de hoogste ernstscore voor jongeren die vanuit softdrugscriminaliteit doorgroeien naar harddrugscriminaliteit niet significant verschilt van jongeren die niet doorgroeien ($U = 1022,50$; $z = 1,83$; $p = 0,067$).

Er is sprake van een klein positief effect ($r = 0,16$). Hoewel het verschil tussen doorgroeiers en niet-doorgroeiers niet significant is, hebben jongeren die doorgroeien een hogere ernstscore voor niet-drugs gerelateerde politieregistraties waar ze verdachte van zijn, in vergelijking met jongeren die niet doorgroeien. Deze uitkomst is waarschijnlijk te wijten aan toeval. Omdat het verschil tussen de twee groepen niet significant is, is er geen ondersteuning voor de hypothese gevonden.

4.5 Deelvraag 4: Geografische risicofactoren

Hypothese 5: Des te meer delicten in de wijk van een jongere gepleegd worden, des te groter de kans dat jongeren vanuit softdrugscriminaliteit doorgroeien naar harddrugscriminaliteit

Het gemiddeld aantal geregistreerde delicten per 1000 inwoners in de wijk van de jongeren die vanuit softdrugscriminaliteit zijn doorgroeid naar harddrugscriminaliteit is 46,59 ($SD = 28,70$; $Md = 42,89$). Voor jongeren die niet zijn doorgroeid naar harddrugscriminaliteit bedraagt het aantal geregistreerde delicten per 1000 inwoners in de wijk 41,79 ($SD = 27,03$; $Md = 33,82$) (zie Bijlage 3, Tabel 2).

Een Mann-Whitney toets is uitgevoerd om te onderzoeken of de categorieën ‘doorgroeien’ en ‘niet-doorgroeien’ significant van elkaar in aantal geregistreerde delicten per 1000 inwoners in de wijk verschillen (zie Bijlage 3, Tabel 3) Uit de analyse blijkt dat het

aantal geregistreerde delicten per 1000 inwoners in de wijk van jongeren die zijn doorgroeid naar harddrugscriminaliteit niet significant verschilt van wijken waar jongeren wonen die niet zijn doorgroeid naar harddrugscriminaliteit ($U = 846,50$; $z = 0,56$; $p = 0,577$).

Er is een zeer klein positief effect gevonden ($r = 0,05$). De verschillen tussen doorgroeiers en niet-doorgroeiers zijn zeer minimaal, maar de jongeren die doorgroeien hebben wel een iets hoger aantal geregistreerde delicten per 1000 in de wijk dan niet-doorgroeiers. Dit is waarschijnlijk te wijten aan toeval, want uit de resultaten kan geconcludeerd worden dat de hypothese niet ondersteund wordt.

Hypothese 6: Des te lager de sociaaleconomische status van de wijk waarin een jongere woont, des te groter de kans voor jongeren om vanuit softdrugscriminaliteit door te groeien naar harddrugscriminaliteit.

Het gemiddeld percentage laagopgeleiden in de wijk van jongeren die zijn doorgroeid naar harddrugscriminaliteit is 18,66% ($SD = 6,36$; $Md = 19,29$). In de wijk waar jongeren wonen die niet naar harddrugscriminaliteit zijn doorgroeid bedraagt het percentage laagopgeleiden 19,76% ($SD = 5,43$; $Md = 20,44$) (zie Bijlage 3, Tabel 2). Het gemiddeld percentage laagopgeleiden in de wijk van de groep jongeren die niet zijn doorgroeid is hoger dan van jongeren die wel zijn doorgroeid. Met behulp van een Mann-Whitney toets is gekeken of de categorieën ‘doorgroeien’ en ‘niet-doorgroeien’ significant van elkaar verschillen in percentage laagopgeleiden in de wijk (zie Bijlage 3, Tabel 3). Uit de analyse blijkt dat het percentage laagopgeleiden in de wijk van doorgroeiers niet significant van niet-doorgroeiers verschilt ($U = 695,00$; $z = -0,69$; $p = 0,491$). Er is sprake van een zeer klein negatief effect ($r = -0,06$). Het verschil tussen doorgroeiers en niet-doorgroeiers is erg minimaal en van beperkte betekenis.

Voor jongeren die zijn doorgroeid naar harddrugscriminaliteit bedraagt het gemiddeld percentage huishoudens tot 120% van sociaal minimum in de wijk 15,90% ($SD = 7,33$; $Md = 16,20$). Voor jongeren die niet zijn doorgroeid is dit 15,03% ($SD = 6,73$; $Md = 14,90$) (zie Bijlage 3, Tabel 2). Er is een Mann-Whitney toets uitgevoerd om te onderzoeken of jongeren die vanuit softdrugscriminaliteit zijn doorgroeid naar harddrugscriminaliteit significant verschillen in percentage huishoudens tot 120% van sociaal minimum in de wijk van jongeren die niet zijn doorgroeid (zie Bijlage 3, Tabel 3). Uit deze toets blijkt dat er geen significante verschillen zijn in het percentage huishoudens tot 120% van sociaal minimum voor doorgroeiers en niet-doorgroeiers ($U = 857,00$; $z = 0,53$; $p = 0,596$). Er is

sprake van een zeer klein positief effect ($r = 0,05$). Dit houdt in dat het verschil tussen doorgroeiers en niet-doorgroeiers erg minimaal en weinig betekenisvol is.

Bijlage 3, Tabel 2, toont dat het gemiddeld percentage personen met bijstand of WW-uitkering in de wijken van de jongeren die doorgroeien 4,92% ($SD = 2,46$; $Md = 5,07$) is. Voor jongeren die niet doorgroeien is dit 4,82% ($SD = 2,39$; $Md = 4,45$). Een Mann-Whitney toets is uitgevoerd om te onderzoeken of het percentage personen met bijstand of WW-uitkering significant verschilt voor jongeren die doorgroeien en jongeren die niet doorgroeien (zie Bijlage 3, Tabel 3). Uit deze toets is gebleken dat er geen significante verschillen zijn in het percentage personen met bijstand of WW-uitkering in de wijk voor jongeren die doorgroeien naar harddrugs of dat niet doen ($U = 794,00$; $z = 0,06$; $p = 0,955$). Er is sprake van een zeer klein positief effect ($r = 0,01$). Het verschil tussen doorgroeiers en niet-doorgroeiers is erg minimaal en praktisch verwaarloosbaar.

Uit bovenstaande resultaten blijkt dat er geen significant verschil is in percentage laagopgeleiden in de wijk tussen jongeren die wel of niet doorgroeien naar harddrugscriminaliteit. Ook is er tussen deze groepen geen significant verschil gevonden wanneer gekeken wordt naar het percentage huishoudens tot 120% van sociaal minimum. Tot slot is er ook geen significant verschil gevonden in percentage personen met bijstand of WW-uitkering tussen doorgroeiers en niet-doorgroeiers. Hieruit kan geconcludeerd worden dat de hypothese niet ondersteund wordt.

4.6 Deelvraag 5: Eindanalyse

Om te onderzoeken wat de invloed is van verschillende voorspellers op het doorgroeien van jongeren van softdrugscriminaliteit naar harddrugscriminaliteit is een logistische regressie uitgevoerd. De analyse is uitgevoerd met behulp van de *backward stepwise* methode, waarbij variabelen systematisch uit het model zijn verwijderd op basis van hun statistische significantie.

De oorspronkelijke modelinvoer voor model 1 bestond uit de volgende onafhankelijke variabelen: leeftijd ten tijde van incident, aantal niet-drugs gerelateerde politieregistraties, hoogste ernstscore, aantal geregistreerde delicten per 1000 inwoners in de wijk, percentage laagopgeleiden in de wijk, percentage huishoudens tot 120% van sociaal minimum in de wijk en percentage personen met bijstand of WW-uitkering in de wijk. In 7 stappen wordt steeds de minst significante variabele uit het model verwijderd (zie Bijlage 3, Tabel 4 t/m 10). Bij elke variabele die uit het model wordt verwijderd, verbetert het model significant. Na de *backward*

eliminatie resulteerde het uiteindelijke model in 1 significante voorspeller: aantal niet-drugs gerelateerde politieregistraties (zie Tabel 3).

Model 1 bestaat uiteindelijk alleen uit de variabele ‘aantal niet-drugs gerelateerde politieregistraties’. Deze variabele heeft een positief effect op het doorgroeien van jongeren van softdrugscriminaliteit naar harddrugscriminaliteit ($b = 0,11$; $odds\ ratio = 1,12$). Dit houdt in dat bij elke extra niet-drugs gerelateerde politieregistratie van een jongere de verwachte log-odds voor doorgroeien met 0,11 zullen toenemen. De odds ratio geeft aan dat bij elke extra niet-drugs gerelateerde politieregistratie van een jongere de odds voor doorgroeien met 1,12 vermenigvuldigt. De odds zal stijgen en daarmee stijgt de kans op het doorgroeien van softdrugscriminaliteit naar harddrugscriminaliteit. De variabele ‘aantal niet-drugs gerelateerde politieregistraties’ verklaart daarnaast een significant deel in het wel of niet doorgroeien van jongeren vanuit softdrugscriminaliteit naar harddrugscriminaliteit ($W(1) = 11,38$; $p < 0,001$).

Het model met alleen de variabele ‘aantal niet-drugs gerelateerde politieregistraties’ is beter in het verklaren van het doorgroeien van jongeren naar harddrugscriminaliteit dan het lege model. Zo is de -2 log likelihood van model 1 lager dan van model 0 ($-2LL = 69,98$; $-2LL = 84,94$). Een hogere -2 log likelihood houdt in dat het model minder goed bij de data past.

Tabel 3

Model 1, stap 7 met onafhankelijke variabele aantal niet-drugs gerelateerde politieregistraties en doorgroeien als afhankelijke variabele

Variabele	b (SE)	Wald	df	p	Odds ratio	95% BHI voor Odds ratio
Niet-doorgroeien vs. doorgroeien						
Constante	-3,43 (0,53)	42,04	1	<.001**	0,03	
Aantal niet-drugs gerelateerde politieregistraties	0,11 (0,03)	11,38	1	<.001**	1,12	(1,05; 1,20)
χ^2	14,96		df= 1		$p <.001**$	
-2LL	69,98					
Nagelkerke R^2	0,23					
N	132					

* Significant bij $p <.05$; ** Significant bij $p <.001$

5. Conclusie en discussie

In dit kwantitatieve onderzoek is gezocht naar een antwoord op de onderzoeksvraag: ‘*Welke risicofactoren spelen een rol in de transitie van een jongere in softdrugscriminaliteit naar harddrugscriminaliteit?*’. In dit onderzoek zijn jongeren die in 2020 verdacht werden van softdrugscriminaliteit gemonitord om te zien of ze binnen drie jaar zijn doorgroeid naar harddrugscriminaliteit. Politiedata is gekoppeld aan data van het CBS om zo risicofactoren te vergelijken tussen jongeren die wel doorgroeid zijn en jongeren die niet zijn doorgroeid. In dit hoofdstuk worden de gevonden resultaten vergeleken met de bestaande inzichten. Tot slot worden de beperkingen van het onderzoek benoemd en worden verschillende aanbevelingen gegeven.

5.1 Aard en omvang

De eerste deelvraag die in dit onderzoek centraal stond luidt: ‘*Wat is de aard en omvang van drugscriminaliteit onder jongeren in Noord-Nederland?*’. Uit de resultaten is gebleken dat in 2023 meer drugs gerelateerde delicten werden gepleegd door jongeren, in vergelijking met de voorgaande jaren. De meeste jongeren zijn opgepakt voor drugsbezit, gevolgd door drugshandel en de productie van drugs. Een mogelijke verklaring is dat iemand door de politie wordt aangehouden met meer dan de gebruikershoeveelheid drugs, wordt geclassificeerd als drugsbezit. Dit gebeurt wanneer drugshandel niet aangetoond kan worden. Het is daarom niet verassend dat deze categorie het grootste is. Een verklaring voor het feit dat weinig jongeren actief zijn in het productieproces van drugs kan zijn dat vooral jongeren vaak ingezet worden voor het dealen of rondbrengen van drugs. Volwassenen die actief zijn in drugscriminaliteit richten zich doorgaans meer op de organisatorische- en productietaken.

5.2 Individuele risicofactoren

De tweede deelvraag die in dit onderzoek centraal stond luidt: ‘*Wat is de invloed van individuele risicofactoren op de transitie van een jongere in de softdrugscriminaliteit naar harddrugscriminaliteit?*’. Uit het onderzoek blijkt dat er geen significante verschillen zijn in geslacht tussen jongeren die wel doorgroeien en jongeren die niet doorgroeien naar harddrugscriminaliteit. Jongens hebben geen grotere kans dan meisjes om vanuit softdrugscriminaliteit door te groeien naar harddrugscriminaliteit. Dit is niet in overeenstemming met de literatuur. Vanuit de literatuur wordt de verwachting geschept dat

mannen anders dan vrouwen reageren op de zogeheten ‘strain’ volgens de strain theory (Hoeve et al., 2012). Daarnaast geven Moffitt et al. (2001) aan dat mannen gevoeliger zijn voor criminaliteit dan vrouwen en dat ze simpelweg aan meer criminaliteit worden blootgesteld. Deze verwachtingen gaan in dit onderzoek niet op.

Daarnaast blijkt dat er geen significante verschillen zijn in leeftijd tussen de jongeren die wel doorgroeien en niet doorgroeien. Het is dus niet zo dat de kans op doorgroeien van softdrugscriminaliteit naar harddrugscriminaliteit groter wordt naarmate jongeren ouder zijn. Ook dit is niet in lijn met de verwachtingen vanuit de literatuur. Vanuit de literatuur was de verwachting dat er verschillen zouden zijn tussen jongeren die wel of niet zijn doorgesloegen naar harddrugscriminaliteit. Zo zou bij de georganiseerde criminaliteit speciale competenties verwacht worden waar vooral de wat oudere jongeren over zouden beschikken (Van Koppen, 2021).

5.3 Criminele risicofactoren

De derde deelvraag die in dit onderzoek centraal stond gaat over de invloed van criminele risicofactoren en luidt: *‘Wat is de invloed van criminele risicofactoren voor de transitie van een jongere in de softdrugscriminaliteit naar harddrugscriminaliteit?’*. Uit dit onderzoek blijkt dat jongeren die vanuit softdrugscriminaliteit doorgroeien naar harddrugscriminaliteit significant vaker met niet-drugs gerelateerde incidenten in de politiesystemen staan. Dit houdt in dat jongeren die crimineel actiever zijn een grotere kans hebben om vanuit softdrugscriminaliteit door te groeien naar harddrugscriminaliteit. Dit is in overeenstemming met de literatuur. Zo stelt de signaleringstheorie dat werkgevers de voorkeur geven aan sollicitanten zonder strafblad (Ramakers et al., 2011; Spence, 1973). Wanneer jongeren door een strafblad moeilijker aan werk kunnen komen, kan dat problemen opleveren en kan de criminaliteit een uitweg zijn (Van Erp et al., 2011). Naast de signaleringstheorie kan dit ook verklaard worden door de sociale bindingen die met georganiseerde criminaliteit gepaard gaan (Van Koppen, 2021). Bij georganiseerde criminaliteit, waaronder drugscriminaliteit, zijn sociale contacten erg belangrijk. Wanneer een jongere in veel registraties bij de politie voorkomt, kan dat een teken zijn dat hij of zij erg actief is in het criminele circuit en daardoor ook veel criminele contacten heeft. Deze criminele bindingen kunnen goed van pas komen in de drugscriminaliteit en daardoor kan een jongere steeds verder doorgroeien.

Verder is uit dit onderzoek gebleken dat de ernst van niet-drugs gerelateerde politieregistraties geen invloed heeft op het doorgroeien van jongeren van

softdrugscriminaliteit naar harddrugscriminaliteit. Het maakt dus niet uit hoe ernstig de andere politieregistraties van een jongere zijn. De zwaarte van de delicten is niet bepalend voor het doorgroeien naar harddrugscriminaliteit. Dit is niet in overeenstemming met de literatuur. De differentiële associatietheorie stelt juist dat jongeren crimineel gedrag normaliseren door blootstelling aan andere zware criminelen (Sutherland, 1974). Hierdoor zullen jongeren vervolgens zelf zwaardere delicten plegen en doorgroeien naar harddrugscriminaliteit. Een reden die gegeven kan worden voor het feit dat de differentiële associatietheorie hier niet op gaat, is dat de jongeren bij het plegen van de andere delicten weinig in contact komen met andere (zware) criminelen.

5.4 Geografische risicofactoren

De vierde deelvraag die dit onderzoek centraal stond luidt: *‘Wat is de invloed van geografische risicofactoren voor de transitie van een jongere in de softdrugscriminaliteit naar harddrugscriminaliteit?’*. Uit het onderzoek blijkt dat er geen significante verschillen zijn in het aantal geregistreerde delicten per 1000 inwoners in de wijk tussen de verschillende criminele carrières van de jongeren. Een hogere criminaliteit in de wijk blijkt dus niet van invloed te zijn op het doorgroeiproces van jongeren. Deze resultaten zijn niet in overeenstemming met de bestaande inzichten. Zo stelt bijvoorbeeld de differentiële associatietheorie van Sutherland (1947) dat mensen gedrag imiteren van hun naaste omgeving.

Daarnaast blijkt uit het onderzoek dat de sociaaleconomische status van de wijk geen significante invloed heeft op het wel of niet doorgroeien van jongeren naar harddrugscriminaliteit. Dit houdt in dat jongeren die vanuit softdrugscriminaliteit doorgroeien naar harddrugscriminaliteit niet in wijken met een lagere sociaaleconomische status wonen dan jongeren die niet doorgroeien. Ook dit is niet in lijn met de bestaande inzichten. Zo geeft de sociale disorganisatietheorie aan dat er in kwalitatief slechte wijken minder sprake is van sociale controle en stabiliteit (Kullberg, 2021; Shaw & McKay, 1942; Wittebrood, 2000). Dit zou juist bijdragen aan het feit dat er meer criminaliteit ontstaat. Het is bijzonder dat deze conclusie niet op gaat voor Noord-Nederland, helemaal omdat in Noord-Nederland de mate van armoede hoog is (Mouissie & De Vries, 2023).

5.5 Eindanalyse

De laatste deelvraag die in dit onderzoek centraal stond luidt: ‘*Welke combinatie van risicofactoren heeft de grootste invloed op de transitie van een jongere van softdrugscriminaliteit naar harddrugscriminaliteit?*’. Uit dit onderzoek blijkt dat de variabele ‘aantal niet-drugs gerelateerde politieregistraties’ de meeste invloed heeft op het wel of niet doorgroeien van jongeren van softdrugscriminaliteit naar harddrugscriminaliteit. Dit is de enige variabele die significant van invloed is op het doorgroeiproces. De andere variabelen, of een combinatie van andere variabelen, hebben hierin geen significante invloed. De criminele activiteiten van jongeren zijn dus erg belangrijk in het doorgroeiproces van softdrugscriminaliteit naar harddrugscriminaliteit. Hoe vaker een jongere betrokken is bij criminele activiteiten, des te groter de kans is dat hij of zij vanuit softdrugscriminaliteit zal doorgroeien naar harddrugscriminaliteit.

Dit is echter niet volledig in lijn met de bestaande inzichten, want volgens de literatuur zijn er meerdere risicofactoren die gezamenlijk invloed uitoefenen op jongeren in de drugscriminaliteit (Adamse et al., 2023; Broekhuizen, 2021; Peeck et al., 2021, Servaas et al., 2021). Een mogelijke oorzaak hiervoor zijn de beperkingen van dit onderzoek die de resultaten kunnen beïnvloeden. In de volgende paragraaf worden deze beperkingen verder uitgewerkt.

5.6 Beperkingen

Tijdens het onderzoek zijn verschillende beperkingen geconstateerd die invloed hebben op de kwaliteit van het onderzoek. Een eerste beperking is het probleem rondom het *dark number*. Wanneer politiedata voor een onderzoek gebruikt worden, is het belangrijk om stil te staan bij het *dark number* (Ministerie van Justitie en Veiligheid, 2023a; Van der Veen et al., 2011). De politie heeft alleen zicht op de criminaliteit die ze zelf registreren, maar dit is niet de totale omvang van de criminaliteit. Er blijft ook een hoop criminaliteit buiten beeld van de politie. Dit *dark number* wordt door verschillende factoren beïnvloed. Zo kunnen slachtoffers van delicten zich bijvoorbeeld niet melden bij de politie. Daarnaast kan de politie niet overal tegelijk aanwezig zijn en zal daardoor prioriteiten moeten stellen. Hierdoor zullen bepaalde groepen, activiteiten of locaties meer aandacht krijgen dan andere. Dit heeft als gevolg dat er een toename zal zijn in het aantal registraties dat prioriteit heeft en dat andere zaken onderbelicht blijven. Tot slot hangt het van de aard van het delict af hoe zichtbaar het voor de politie is en wie de slachtoffers zijn. Nu zijn er bijvoorbeeld bij drugshandel geen directe

slachtoffers aan te wijzen, daarom zal dit minder zichtbaar zijn bij de politie. Het gevolg van het *dark number* is dat er een bias kan ontstaan tussen de werkelijkheid en het criminaliteitsbeeld dat uit de politieregistraties naar voren komt. Zo kunnen jongeren die in harddrugscriminaliteit actief zijn bijvoorbeeld alleen met softdrugsdelicten bij de politie bekend zijn. Deze jongeren worden dan in dit onderzoek gecategoriseerd als niet-doorgroeiers, terwijl ze wel tot de doorgroeiers behoren. Hierdoor kunnen de effecten van de risicofactoren onderschat worden. Deze bias vermindert de validiteit van het onderzoek. Een ander probleem rondom het *dark number* is de lage reliabiliteit van het onderzoek. Politiedata is onvolledig en geeft een inconsistent beeld van de werkelijkheid. Er is daarom sprake van lage reliabiliteit, want de politiedata is niet stabiel. Bij herhaling van het onderzoek in bijvoorbeeld een andere context, kunnen de resultaten anders zijn. Door de onbetrouwbaarheid van de data kunnen bepaalde effecten niet goed worden gemeten. Hierdoor kunnen conclusies over de impact van risicofactoren of verschillen tussen doorgroeiers en niet-doorgroeiers minder duidelijk of zelfs onzichtbaar worden. De resultaten uit dit onderzoek moeten dus met enige voorzichtigheid geïnterpreteerd worden.

Een tweede beperking is de registratie van de politiegegevens. Agenten kunnen op verschillende manieren incidenten rapporteren in de systemen. Zo kan een incident door verschillende agenten anders geclassificeerd worden. Hierdoor ontstaat een bias in de registraties en dit draagt bij aan een vermindering van de betrouwbaarheid.

Een derde beperking van het onderzoek is de beperkte toegang tot de data. Zo is in de Wet Politie Gegevens (2023) (art. 8, lid 6) vastgelegd dat politiegegevens na vijf jaar verwijderd worden. Dit maakt het lastig om de volledige criminele carrière van iemand in kaart te brengen. Verder is er geen toegang tot de Basisregistratie Personen (BRP), waardoor de beschikbare informatie algemeen blijft. Veel risicofactoren konden hierdoor niet onderzocht worden. De risicofactoren die in dit onderzoek onderzocht worden schetsen daarom een incompleet beeld. Door de politiegegevens te combineren met CBS-data over wijken was het mogelijk om risicofactoren op wijkniveau te onderzoeken. Door deze geaggregeerde gegevens gaan echter nuances op individueel niveau verloren.

De behoefte aan statistische informatie is echter groot. Nu kent de beschikbare data bij de politie zijn beperkingen, maar het is alsnog belangrijk om deze informatie te gebruiken om inzicht te krijgen in de situaties. Het is niet gemakkelijk, of zelfs gevaarlijk, om in het veld onderzoek te doen naar deze doelgroep. Door gebruik te maken van politiedata kan er op een veilige manier onderzoek gedaan worden. Het is alleen van belang om elk resultaat kritisch te bekijken, met aandacht voor de beperkingen.

5.7 Eindconclusie en aanbevelingen

Uit dit onderzoek kan geconcludeerd worden dat drugscriminaliteit in Noord-Nederland zich concentreert in de gemeenten met grotere steden, zoals Groningen, Leeuwarden en Súdwest-Fryslân. De drugscriminaliteit onder jongeren bestaat vooral uit het bezit van drugs. Het komt bijna niet in Noord-Nederland voor dat jongeren actief zijn in het productieproces van drugs. Wanneer de verschillende typen risicofactoren voor het doorgroeien naar harddrugscriminaliteit in kaart gebracht worden, kan geconcludeerd worden dat de individuele risicofactoren geslacht en leeftijd geen aantoonbare invloed hebben op het doorgroeiproces van jongeren die actief zijn in softdrugscriminaliteit naar harddrugscriminaliteit. Geografische risicofactoren, zoals de mate van criminaliteit in de wijk en de sociaaleconomische status van de wijk spelen ook geen belangrijke rol in deze transitie. Daarentegen is de criminele risicofactor ‘criminele activiteit’ wel van betekenisvolle invloed op het doorgroeiproces van jongeren. De ernst van de criminele activiteiten van jongeren is echter niet bepalend in het doorgroeiproces van jongeren in softdrugscriminaliteit naar harddrugscriminaliteit.

Uit de resultaten van dit onderzoek volgen enkele aanbevelingen voor de wetenschap en voor de praktijk. Een eerste aanbeveling is gericht op het schetsen van een beter beeld van de jongeren. Door toegang te krijgen tot de Basisregistratie Personen kan de achtergrond van de jongere beter in kaart gebracht worden, zoals gegevens over iemands opleiding of thuissituatie. Het is echter alleen mogelijk om toegang tot deze gegevens te krijgen bij een maatschappelijk belang en met toestemming van de minister van Binnenlandse zaken en Koninkrijksrelaties (Rijksdienst voor Ondernemend Nederland (RVO), z.d.).

Een tweede aanbeveling is gericht op het consistent registreren van incidenten door politieagenten. Door trainingen en cursussen moet aandacht geschonken worden aan het belang van het juist en consistent registreren van incidenten. Wanneer de registraties consistent worden ingevoerd, zal de betrouwbaarheid van politiegegevens verhoogd worden.

De derde aanbeveling is gericht op vervolgonderzoek. Het zou erg interessant zijn om de sociale netwerken van deze 134 jongeren in kaart te brengen en te monitoren. Zo kan de invloed van criminele vrienden of criminele familie inzichtelijk gemaakt worden en kunnen hier interventies op aangepast worden.

De vierde aanbeveling is gericht op de effecten van sociale media. Sociale media spelen een steeds grotere rol in het leven van jongeren. (Drugs)criminaliteit speelt zich niet

meer alleen offline op straat af, maar ook steeds vaker online. Door inzicht te krijgen in de gedragingen van jongeren op sociale media kunnen gerichte interventies ontwikkeld worden.

Tot slot is het ook belangrijk om te focussen op preventie. De wijkagent kan hierin een rol spelen. Als de wijkagent regelmatig in gesprek gaat met jongeren en hierdoor vertrouwen opbouwt, versterkt dit de sociale controle. Dit kan ervoor zorgen dat jongeren niet verder doorgroeien naar harddrugscriminaliteit. De wijkagent kan in samenwerking met scholen interventies inzetten om het doorgroeiproces te voorkomen.

Referenties

Adamse, I., Nguyen, Q., Boertien, E., Van Deuren, S., Eichelsheim, V., & Blokland, A. (2023). *Resultaten systematische literatuurreviews*. Amsterdam.

https://nscr.nl/app/uploads/2023/04/EPIC_Eindrapport_NWO_060423.pdf

Akkermans, M., Derksen, E., & Kennis, M. (2023, 11 december). *Jeugdige verdachten en slachtoffers van criminaliteit*. Centraal Bureau Voor de Statistiek. Geraadpleegd op 16 april 2024, van <https://www.cbs.nl/nl-nl/longread/rapportages/2023/jeugdige-verdachten-en-slachtoffers-van-criminaliteit/2-jeugdige-verdachten-criminaliteit>

Bootsma, H. (2023, 25 april). Drugscriminelen verleggen werkveld naar Noord-Nederland: “Gevaren nemen toe”. *Omrop Fryslân*. Geraadpleegd op 16 april 2024, van

<https://www.omropfryslan.nl/nl/nieuws/1202272/drugscriminelen-verleggen-werkveld-naar-noord-nederland-gevaaren-nemen-toe>

Boschman, S. E., Piersma, T. W., Weijters, G., Tollenaar, N., & Teerlink, M. (2022). *Verskil in recidivetrends onder jeugdigen: Inzicht in ontwikkelingen in recidive onder verschillende groepen jeugdige justitiabelen*. Wetenschappelijk Onderzoek- en Documentatiecentrum.

<https://repository.wodc.nl/bitstream/handle/20.500.12832/3161/Cahier%202022-01-volledige-tekst.pdf?sequence=1&isAllowed=y>

Broekhuizen, J. (2021). Drugscriminaliteit Utrecht 2021. In *Een Geïntegreerd Beeld van de Gemeente Utrecht en Politie Midden-Nederland*. Geraadpleegd op 16 april 2024, van

<https://www.bureaubroekhuizen.nl/userfiles/images/Drugscriminaliteit-in-Utrecht-2021-Een-geintegreerd-beeld.pdf>

Centraal Bureau voor de Statistiek. (2020). Toelichting Kerncijfers wijken en buurten 2020 1.

In *Centraal Bureau Voor de Statistiek*. https://www.cbs.nl/-/media/_pdf/2024/11/toelichting-variabelen-kwb-2020.pdf

Centraal Bureau voor de Statistiek. (2024, 14 maart). *Kerncijfers wijken en buurten 2020*.

Centraal Bureau Voor de Statistiek. <https://www.cbs.nl/nl-nl/maatwerk/2024/11/kerncijfers-wijken-en-buurten-2020>

- Centraal Bureau voor de Statistiek. (z.d.). *Dashboard misdrijven in de buurt, jaarcijfers*. Centraal Bureau Voor de Statistiek. <https://www.cbs.nl/nl-nl/visualisaties/politie/dashboard-misdrijven-in-de-buurt/jaarcijfers>
- De Boer, H., Ferwerda, H., & Kuppens, J. (2022). *Do or Don't: Kennissynthese ingroeimechanismen en rekruteringsprocessen van jongeren in de georganiseerde criminaliteit*. Wetenschappelijk Onderzoek- en Documentatiecentrum. <https://repository.wodc.nl/bitstream/handle/20.500.12832/3154/3203-do-or-don%27t-volledige-tekst.pdf?sequence=1&isAllowed=y>
- De Rechtstelefoon. (2022, 19 mei). *Welke gevolgen heeft een strafblad voor mij?* Rechtstelefoon. <https://www.rechtstelefoon.nl/juridische-artikelen/2022/5/19/welke-gevolgen-heeft-een-strafblad-voor-mij>
- De Smaele, G., & Decoene, S. (2014). Desistance of het stopzetten van een criminele carrière: Een alternatieve manier van kijken naar herval in delictgedrag. *Tijdschrift Klinische Psychologie* 44(1) . https://vvkp.be/sites/default/files/TKP%2001-2014_08_Desistance%20of%20het%20stopzetten%20van%20een%20criminele%20carri%C3%A8re.pdf
- European Monitoring Centre for Drugs and Drug Addiction [EMCDDA] & Europol. (2024). *EU Drug Markets Analysis: Key insights for policy and practice*. Publications Office of the European Union. <https://doi.org/10.2810/137611>
- European Union Drugs Agency (EUDA). (2017, 6 juni). *European Drug Report 2017: Trends and Developments*. https://www.emcdda.europa.eu/publications/edr/trends-developments/2017_en
- Ferwerda, H. B. (1998). Loopbanen in het kwaad: Criminele carrières van allochtone jongvolwassenen. *Justitiële Verkenningen*, 24, 57–69. Geraadpleegd op 19 april 2024, van https://bureaubeke.nl/doc/publicaties/archief/loopbanen_in_het_kwaad.pdf
- Ferwerda, H. B., & Van Wijk, A. (2014). *Focus op jeugdcriminaliteit: Inleiding voor de beroepspraktijk*. Swp.
- Ferwerda, H., Beke, B & Bervoets, E. (2013). *Jeugdgroepen van toen. Een casuonderzoek naar de leden van drie criminele jeugdgroepen uit het einde van de vorige eeuw*.

Apeldoorn: Politie & Wetenschap.

<https://www.bureaubeke.nl/doc/2013/bw%20politiekunde59.pdf>

- Gottfredson, M. R., & Hirschi, T. (1990). *A general theory of crime*. Stanford University Press.
- Hirschi, T., & Gottfredson, M. (1983). Age and the explanation of crime. *American Journal of Sociology*, 89(3), p. 552-584.
- Hirschi, T., (1969). *Causes of Delinquency*. Berkeley, Los Angeles en Londen: University of California Press.
- Hoeve, M. (2017). Opvoeding, criminogene setting en jeugd delinquentie. *Tijdschrift Voor Criminologie*, 59(1–2). <https://doi.org/10.5553/tvc/0165182x2017059102013>
- Hoeve, M., Vogelvang, L., Wong, T., & Kruithof, B. (2012). Het mysterie van de criminele vrouw: Theorieën over criminaliteit door meisjes en vrouwen. In A.-M. Slotboom, M. Hoeve, M. Ezinga, & P. van der Helm (editors), *Criminele meisjes en vrouwen: achtergronden en aanpak* (blz. 69-94). (Boom studieboeken criminologie & veiligheid). Boom Lemma.
- Joldersma, C., Teeven, F., Wit, J. D., Heerts, T., Anker, E., & Roon, E. D. (2008). Verwevenheid van de bovenwereld met de onderwereld. Rapport van de parlementaire werkgroep verwevenheid onderwereld/bovenwereld. *Kamerstukken II*, 9, 29911.
- Koninklijke Nederlandse Maatschappij ter bevordering der Pharmacie [KNMP]. (z.d.). *Opiumwet*. Koninklijke Nederlandse Maatschappij Ter Bevordering Der Pharmacie. Geraadpleegd op 16 april 2024, van <https://www.knmp.nl/dossiers/opioiden/opiumwet#:~:text=Op%20lijst%20I%20van%20de,henneproducten%20en%20slaap%2D%20en%20kalmeringsmiddelen>
- Kullberg, J., Mouktadillah, R., Vries, J. D., & Sociaal en Cultureel Planbureau. (2021). Opgroeien in een kwetsbare wijk. In *Sociaal en Cultureel Planbureau*. Sociaal en Cultureel Planbureau. <https://repository.scp.nl/bitstream/handle/publications/21/Opgroeien%20bin%20been%20kwetsbare%20wijk.pdf?sequence=1&isAllowed=y>

- Landelijk Informatie en Expertise Centrum (LIEC). (2021). Landelijk beeld van ondermijnende criminaliteit. In *Landelijk Beeld van Ondermijnende Criminaliteit*. <https://zoek.officielebekendmakingen.nl/blg-906688.pdf>
- Maruna, Shadd (2001) *Making good: How ex-convicts reform and rebuild their lives*. Washington DC: Apa books.
- Mesters, G. (2015). Disentangling criminal careers for disadvantaged youths [PhD-Thesis, Vrije Universiteit Amsterdam]. In *Research and graduation internal*. <https://research.vu.nl/ws/files/42135300/cover.pdf>
- Ministerie van Algemene Zaken. (2024, maart 26). *Ondermijnende criminaliteit*. Ondermijning | Rijksoverheid.nl. Geraadpleegd op 16 april 2024, van <https://www.rijksoverheid.nl/onderwerpen/ondermijning/ondermijnende-criminaliteit>
- Ministerie van Justitie en Veiligheid. (2019, 21 oktober). *Landelijk beeld ondermijnende criminaliteit*. Rapport | RIEC-LIEC Informatie- en Expertisecentrum. <https://www.riec.nl/documenten/rapporten/2019/10/21/landelijk-beeld>
- Ministerie van Justitie en Veiligheid. (2023a, oktober 12). *Criminaliteit en rechtshandhaving 2022*. Rapport | Rijksoverheid.nl. <https://www.rijksoverheid.nl/documenten/rapporten/2023/10/11/tk-bijlage-criminaliteit-en-rechtshandhaving-2022>
- Ministerie van Justitie en Veiligheid. (2023b, december 4). *Vizier 2023*. <https://jenv-vizier2023.maglr.com/vizier-2023/voorwoord>
- Ministerie van Volksgezondheid, Welzijn en Sport. (2020, 28 februari). *Achtervolgd door angst*. Publicatie | Sociaal en Cultureel Planbureau. <https://www.scp.nl/publicaties/publicaties/2017/03/20/achtervolgd-door-angst>
- Moffitt, T. E., Caspi, A., Rutter, M., & Silva, P. A. (2001). *Sex Differences in Antisocial Behaviour: Conduct Disorder, Delinquency, and Violence in the Dunedin Longitudinal Study*. Cambridge: Cambridge University Press.
- Moffitt, T.E. (1993). Adolescence-limited and life-course-persistent antisocial behavior: A developmental taxonomy. *Psychological Review*, 100(4), 674-701

- Mouissie, S., & De Vries, B. (2023, 28 oktober). *Steeds gaat het over bestaanszekerheid, hoe staat Nederland ervoor?* NOS. <https://nos.nl/collectie/13960/artikel/2495680-steeds-gaat-het-over-bestaanszekerheid-hoe-staat-nederland-ervoor>
- Nederlands Jeugdinstituut. (z.d.). *Jeugdcriminaliteit*. Geraadpleegd op 16 april 2024, van <https://www.nji.nl/jeugdcriminaliteit>
- Noord Holland Samen Veilig. (2021). *Dealen met drugs: Een verkennend fenomeenonderzoek naar jongeren in de drugscriminaliteit in Noord-Holland*. In *Noord Holland Samen Veilig* (pp. 1–42) [Report]. DSP-groep. <https://www.dsp-groep.nl/wp-content/uploads/18AS-Dealen-met-drugs-Noord-Holland-samen-veilig-2021.pdf>
- Noordanus, P., Tops, P., & Van der Torre, E. (2020). *Een Pact voor de Rechtsstaat: Een sterke terugdringing van drugscriminaliteit in tien jaar*. Strategisch Beraad Ondernijning. <https://www.njb.nl/media/3919/pactvdrechtsstaat.pdf>
- Opiumwet*. (2023, 12 september). Geraadpleegd op 16 april 2024, van <https://wetten.overheid.nl/BWBR0001941/2023-09-12/0#Artikel1>
- Peeck, V., Van Sambeek, C., & Witteveen, Z. (2022). *Doorgroeiers: Een kwalitatief onderzoek naar doorgroeiers in de drugserelateerde criminaliteit*. In *Politie*. <https://www.politie.nl/binaries/content/assets/politie/nieuws/2023/februari/2023-onderzoeksrapport-doorgroeiers.pdf>
- Peeck, V., Witteveen, Z., & Sikkens-Dokter, E. (2021). *Dealers in de dop: Een kwalitatief onderzoek naar jonge aanwas in de drugscriminaliteit in Midden-Nederland*. Nationale Politie, Eenheid Amsterdam. Geraadpleegd op 17 april 2024, van <https://userfiles.mailswitch.nl/files/4286-f5ab40ee6cae911ea6b8b43bbdf64ecf.pdf>
- Peters, B., Dekker, G.-M., & Stichting TeamAlert. (2020). *Onderzoek Mediagebruik onder jongeren*. Stichting TeamAlert. https://teamalert.nl/media/nnil3qsj/2020_onderzoek_jongeren-en-mediagebruik-deel-1-2020.pdf
- Politie. (z.d.-a). *Wat is jeugdcriminaliteit?* politie.nl. Geraadpleegd op 16 april 2024, van <https://www.politie.nl/informatie/wat-is-jeugdcriminaliteit.html>
- Politie. (z.d.-b). *Wat is ondernijning?* politie.nl. Geraadpleegd op 16 april 2024, van <https://www.politie.nl/informatie/wat-is-ondernijning.html>

- Politieacademie. (z.d.). *Thesaurus*. <https://thesaurus.politieacademie.nl/Thesaurus/Term/4533>
- Ramakers, A., Van Wilsem, J., Fleischmann, M., Apel, R., Goudriaan, H., & Beijersbergen, K. (2011). Het effect van arbeidsmarktafwezigheid op baankansen. *Tijdschrift Voor Criminologie*, 53(2), 140–162.
https://tijdschriften.boomcriminologie.nl/tijdschrift/tijdschriftcriminologie/2011/2/TvC_0165-182X_2011_053_002_005
- Rijksdienst voor Ondernemend Nederland (RVO). (z.d.). *Werken met de Basisregistratie Personen (BRP)*. ondernemersplein.kvk.nl.
<https://ondernemersplein.kvk.nl/werkzaamheden-uitvoeren-in-de-basisregistratie-personen-brp/#:~:text=Heeft%20u%20toegang%20nodig%20tot,bijvoorbeeld%20pensioenfondsen%20zorgverzekeraars%20en%20ziekenhuizen>
- Servaas, L., Weerman, F., & Fischer, T. (2021). *Risico-, versterkende en beschermende factoren voor crimineel gedrag*. Geraadpleegd van <http://hdl.handle.net/1765/135248>
- Shaw, C. & McKay, H. (1942). *Juvenile delinquency and urban areas*. Chicago: University of Chicago Press
- Spence, M. (1973). Job market signaling. *The Quarterly Journal of Economics*, 87(3), 355-374.
- Spreen, M., Brand, E., Ter Horst, P., & Bogaerts, S. (2014). *Handleiding en Methodologische Verantwoording HKT-R, Historisch, Klinische en Toekomstige - Revisie*. Dr. van Mesdag kliniek. <https://research.tilburguniversity.edu/en/publications/handleiding-en-methodologische-verantwoording-hkt-r-historisch-kl>
- Sutherland, Edwin H. 1947. *Principles of Criminology*. 4th ed. Philadelphia: Lippincott.
- Terpstra, J., & Swami-Persaud, A. (2021). *Dealen in drugs: Een verkennend fenomeenonderzoek naar jongeren in de drugscriminaliteit in Noord-Holland*. NH Samen Veilig. Geraadpleegd op 19 april 2024, van <https://www.dsp-groep.nl/wp-content/uploads/18AS-Dealen-met-drugs-Noord-Holland-samen-veilig-2021.pdf>
- Tops, P. E. W. M., Valkenhoef, J., Torre, E. J., & Van Spijk, L. (2018). *Nederland en synthetische drugs: een ongemakkelijke waarheid*.

- Tops, P., & Tromp, J. (2019). De achterkant van Amsterdam. In *Gemeente Amsterdam*.
Geraadpleegd op 19 april 2024, van https://denhaag.raadsinformatie.nl/document/7918594/1/RIS303447_Tegengaan_drug_scriminaliteit_bijlage_2
- Tops, P., & Van der Torre, E. (2015). *Wijkaanpak en ondermijnende criminaliteit*. Boom Lemma uitgevers/Politieacademie.
<https://www.politieacademie.nl/thema/gebiedsgebondenpolitie/Documents/Wijkaanpak%20en%20ondermijnende%20criminaliteit.PDF>
- Trimbos Instituut. (2024, 21 februari). *Georganiseerde misdaad*. Nationale Drug Monitor.
Geraadpleegd op 16 april 2024, van <https://www.nationaledrugmonitor.nl/illegale-handel-bezit-en-productie-georganiseerde-misdaad-en-drugshandel/>
- Trouw. (2023, 5 september). *Gemeenten niet opgewassen tegen groeiende drugsriminaliteit*.
<https://www.trouw.nl/binnenland/gemeenten-niet-opgewassen-tegen-groeiende-drugsriminaliteit~ba63c71c/>
- Ulmer, J. T., & Steffensmeier, D. (2014). The age and crime relationship: Social variation, social explanations. In *The Nurture Versus Biosocial Debate in Criminology: On the Origins of Criminal Behavior and Criminality* (pp. 377-396). SAGE Publications Inc.. <https://doi.org/10.4135/9781483349114.n23>
- Van de Bunt, H. G., Kleemans, E. R., C.J. de Poot, R.J. Bokhorst, M. Huikeshoven, R.F. Kouwenberg, M. van Nassou, & R. Staring. (2007). *Georganiseerde criminaliteit in Nederland*. https://repository.wodc.nl/bitstream/handle/20.500.12832/1199/ob252-volledige-tekst_tcm28-66834.pdf?sequence=2&isAllowed=y
- Van der Helm, P. (2023, 18 september). *Jeugdcriminaliteit ofwel de zege van het krokodillenbrein*. Sociale Vraagstukken. Geraadpleegd op 3 mei 2024, van <https://www.socialevraagstukken.nl/jeugdcriminaliteit-ofwel-de-zege-van-het-krokodillenbrein/>
- Van der Torre, E., & Tops, P. (2023). *Groningse praktijken: Een analyse van (de gemeentelijke aanpak van) ondermijning in de gemeente Groningen*. <https://hetccv.nl/app/uploads/2023/09/Groningse-praktijken.pdf>
- Van der Veen, G., Pleysier, S., Rodenhuis, W., Stol, W., Tielenburg, C., & Timmer, J. (2011). *Metten van onveiligheid*. Scholarly Publications. <https://hdl.handle.net/1887/17947>

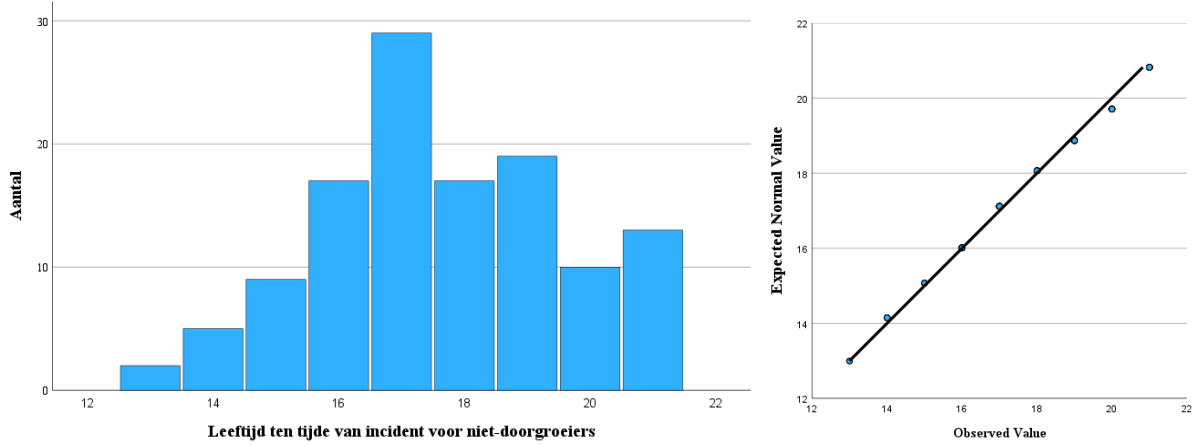
- Van Dijk, W. (2023, 3 november). Steeds meer jongeren in Coevorden raken verstrikt in drugscriminaliteit. *RTV Drenthe*. Geraadpleegd op 16 april 2024, van <https://www.rtvdrenthe.nl/nieuws/16011088/steeds-meer-jongeren-in-coevorden-raken-verstrikt-in-drugscriminaliteit>
- Van Erp, J., Van Der Geest, V., Huisman, W., & Verbruggen, J. (2011). Criminaliteit en werk: Een veelzijdig verband. *Tijdschrift Voor Criminologie*, 53(2), 71–85. <https://research.vu.nl/ws/portalfiles/portal/2916893/TvC+0165-182X+2011+053+002+001.pdf>
- Van Koppen, V. (2021). Daders van georganiseerde misdaad: Wie zijn het en hoe raken ze betrokken? *Justitiële Verkenningen*, 47(4), 23-36. <https://doi.org/10.5553/JV/016758502021047004003>
- Van Wijk, A., & Bremmers, B. (2011). Snelle jongens: Een onderzoek naar drugsrunners en daaraan gerelateerde problematiek in Limburg-Zuid. In *Bureau Beke* [Research report]. Bureau Beke. Geraadpleegd op 19 april 2024, van https://www.bureaubeke.nl/doc/publicaties/2011/Download_Snelle_jongens.pdf
- Van Wijk, A., Van Esseveldt, J., Broekhuizen, J., & Bervoets, E. (2021). *Jongeren en georganiseerde drugscriminaliteit in de regio Den Haag*. Bureau Beke. Geraadpleegd op 16 april 2024, van https://denhaag.raadsinformatie.nl/document/11286065/1/RIS311775_Bijlage_2_Jongeren_en_georganiseerde_drugscriminaliteit_in_de_regio_Den_Haag
- Weijters, G., Van Der Laan, A. M., & R.J. Kessels. (2016). *De overeenstemming tussen zelfgerapporteerde jeugdcriminaliteit en bij de politie bekende jeugdige verdachten*. Wetenschappelijk Onderzoek- en Documentatiecentrum. https://repository.wodc.nl/bitstream/handle/20.500.12832/167/cahier-2016-3-volledige-tekst-nw_tcm28-71791.pdf?sequence=2&isAllowed=y
- Wet Politie Gegevens*. (2023, 1 november). Geraadpleegd op 1 oktober 2024, van https://wetten.overheid.nl/BWBR0022463/2023-11-01/#Paragraaf2_Artikel8
- Wikström, P.-O. H. (2014). *Why crime happens: A situational action theory*. *Analytical Sociology*, 71–94. doi:10.1002/9781118762707.ch03

- Wikström, P.O.H. (2004). Crime as alternative. Towards a cross-level situational action theory of crime causation. In: J. McCord (ed.). *Beyond empiricism: institutions and intentions in the study of crime*. Advances in Criminological Theory, Volume 13. New Brunswick: Transaction, 1-37.
- Winters, A. M. (2020). Theoretische onderbouwing: risicofactoren voor crimineel gedrag en maatregelen ter vermindering van recidive. *Gezinstherapie Wereldwijd*, 31(4), 372–385. doi:10.1007/s12440-020-00136-4
- Wittebrood, K. (2000). Buurten en geweldscriminaliteit: een multilevel-analyse. *Mens en maatschappij*, 75(2), 92-109.

Bijlage 1: Assumptiecontrole

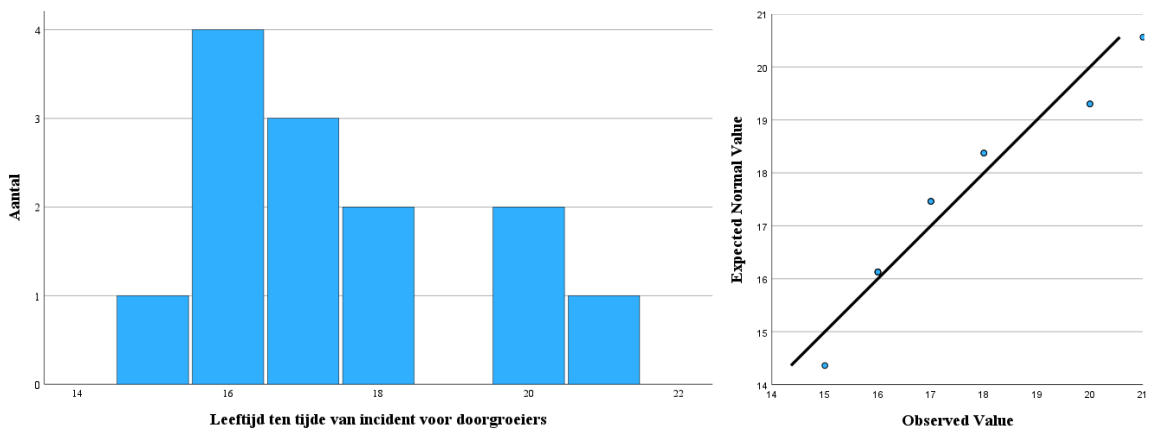
Figuur 1

Frequentieverdeling en QQ-plot van variabele 'leeftijd ten tijde van incident' voor niet-doorgroeiërs



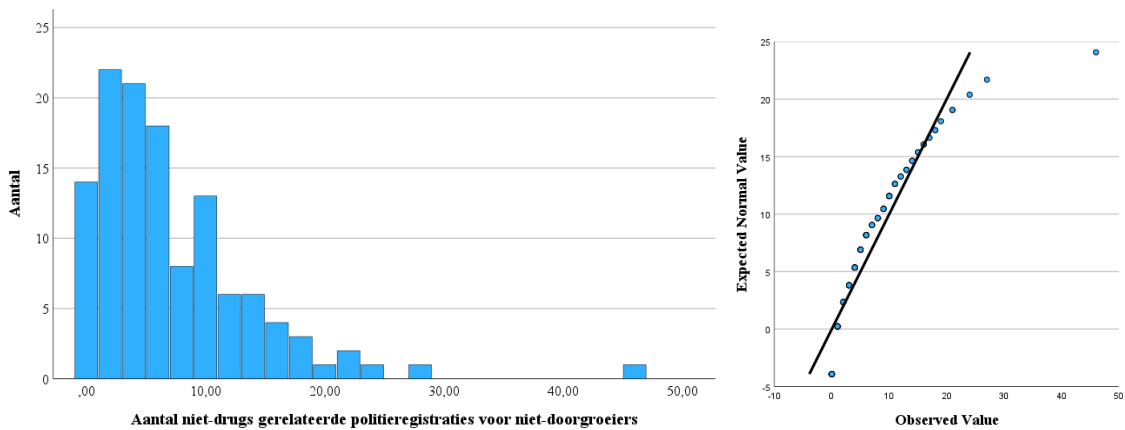
Figuur 2

Frequentieverdeling en QQ-plot van variabele 'leeftijd ten tijde van incident' voor doorgroeiërs



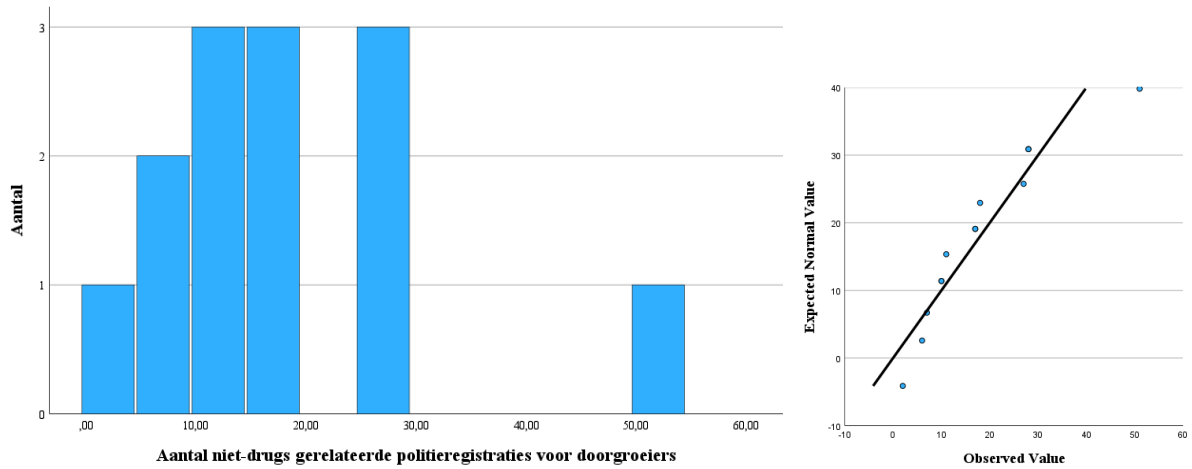
Figuur 3

Frequentieverdeling en QQ-plot van variabele 'aantal niet-drugs gerelateerde politieregistraties' voor niet-doorgroeiërs



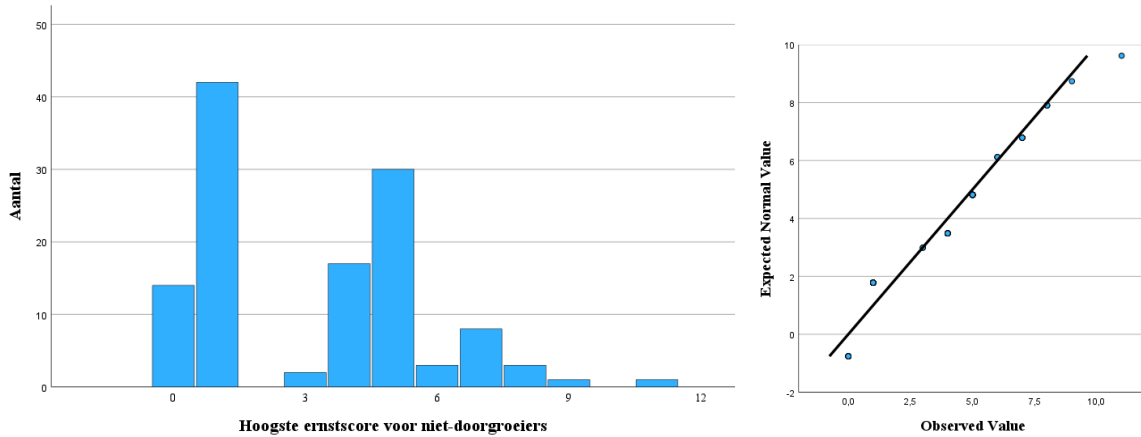
Figuur 4

Frequentieverdeling en QQ-plot van variabele 'aantal niet-drugs gerelateerde politieregistraties' voor doorgroeiërs



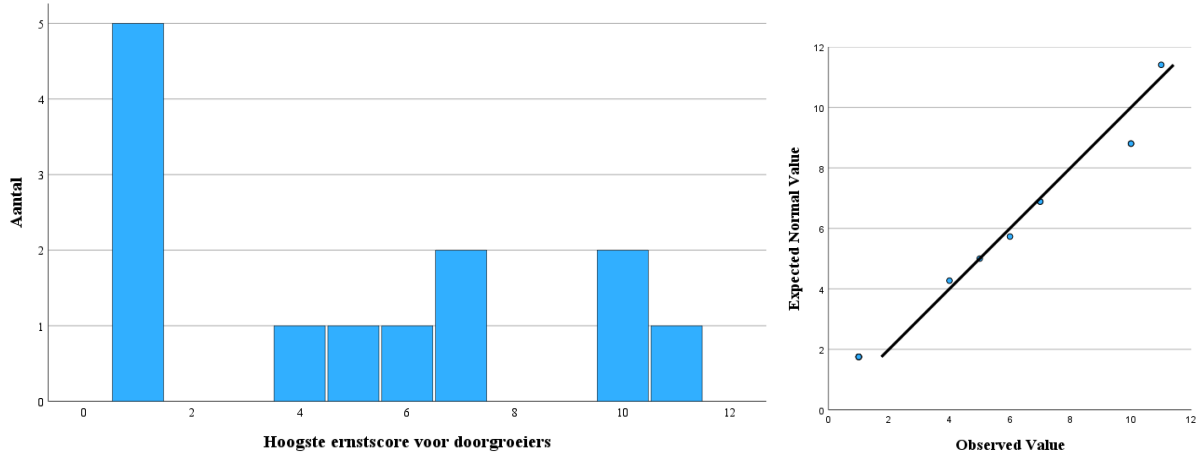
Figuur 5

Frequentieverdeling en QQ-plot van variabele 'hoogste ernstscore' voor niet-doorgroeiërs



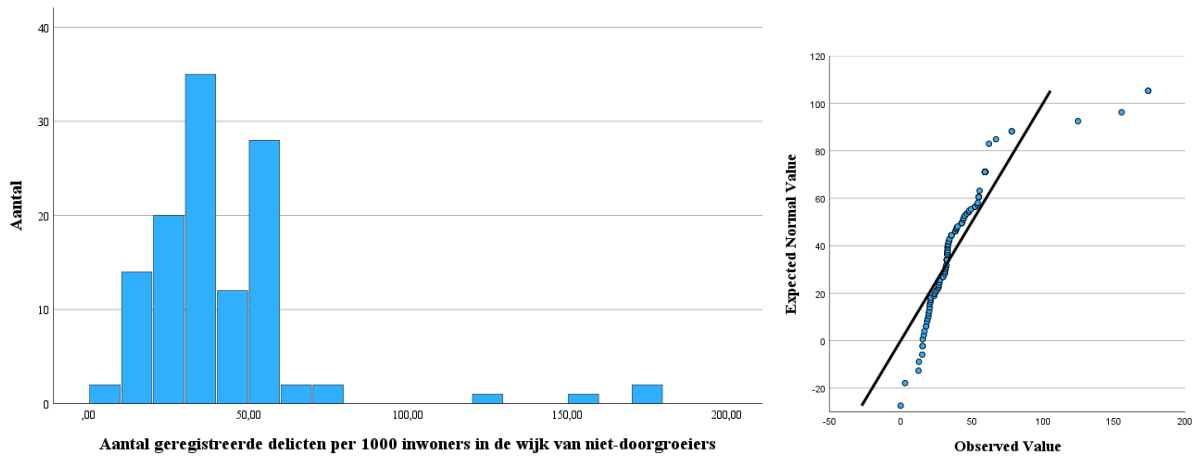
Figuur 6

Frequentieverdeling en QQ-plot van variabele 'hoogste ernstscore' voor doorgroeiërs



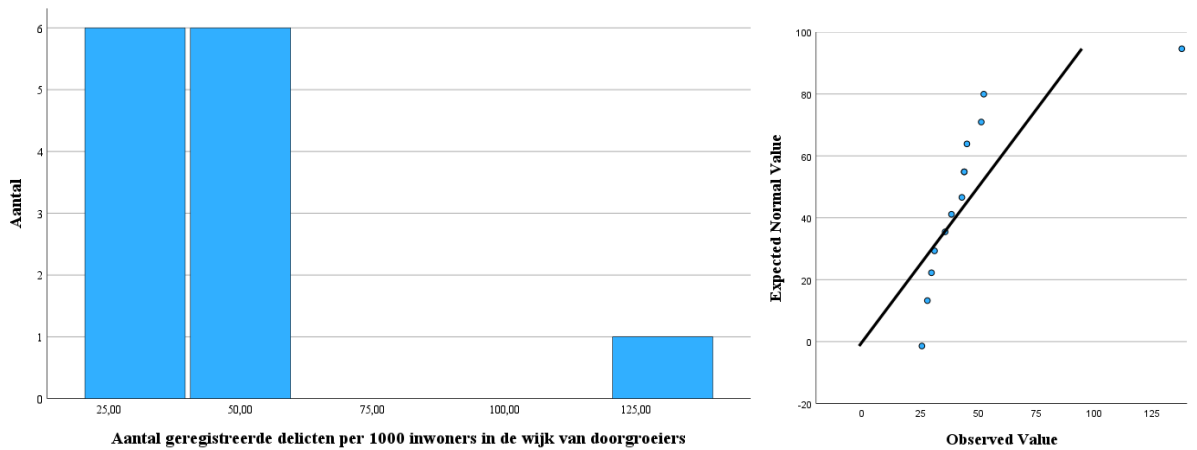
Figuur 7

Frequentieverdeling en QQ-plot van variabele 'aantal geregistreerde delicten per 1000 inwoners in de wijk' van niet-doorgroeiërs



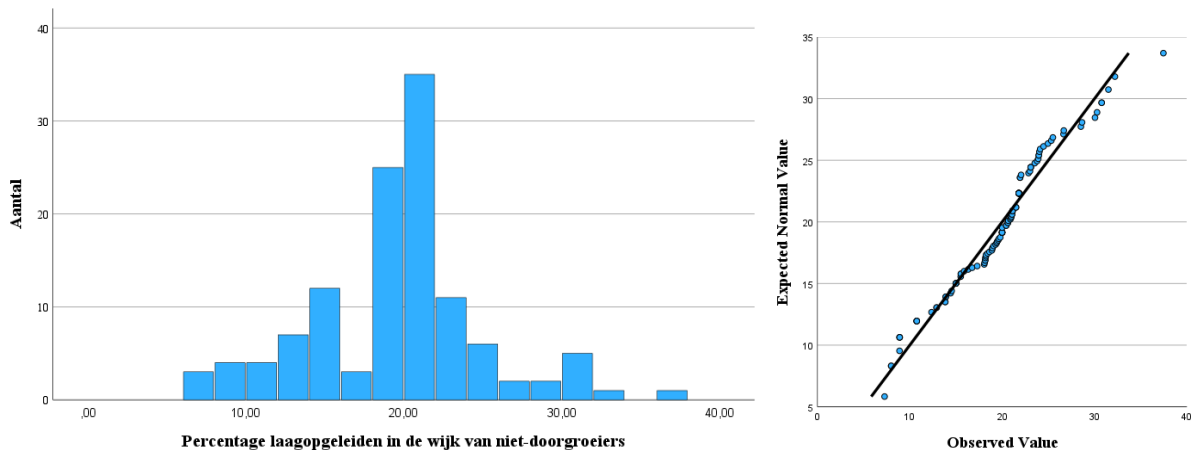
Figuur 8

Frequentieverdeling en QQ-plot van variabele 'aantal geregistreerde delicten per 1000 inwoners in de wijk' van doorgroeiërs



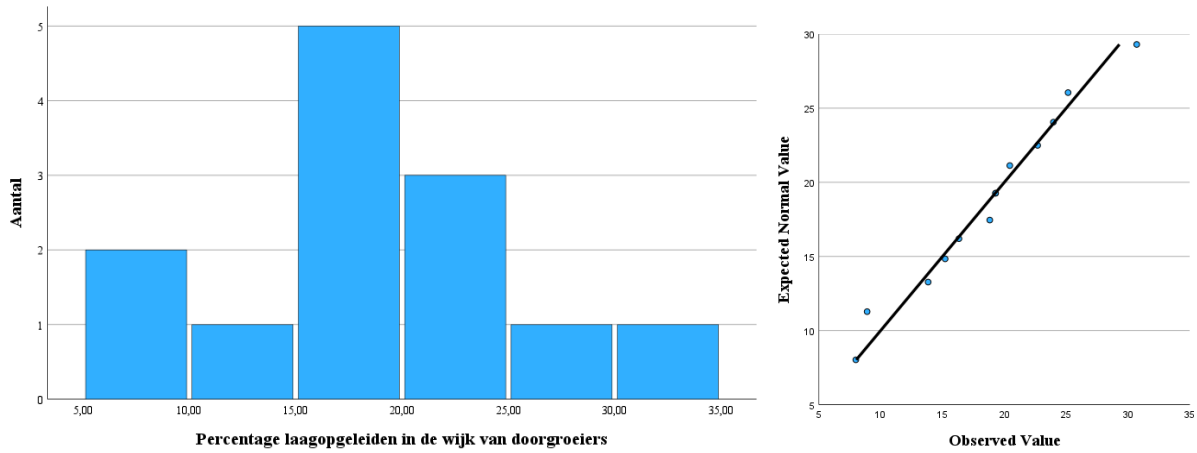
Figuur 9

Frequentieverdeling en QQ-plot van variabele 'percentage laagopgeleiden in de wijk' van niet-doorgroeiërs



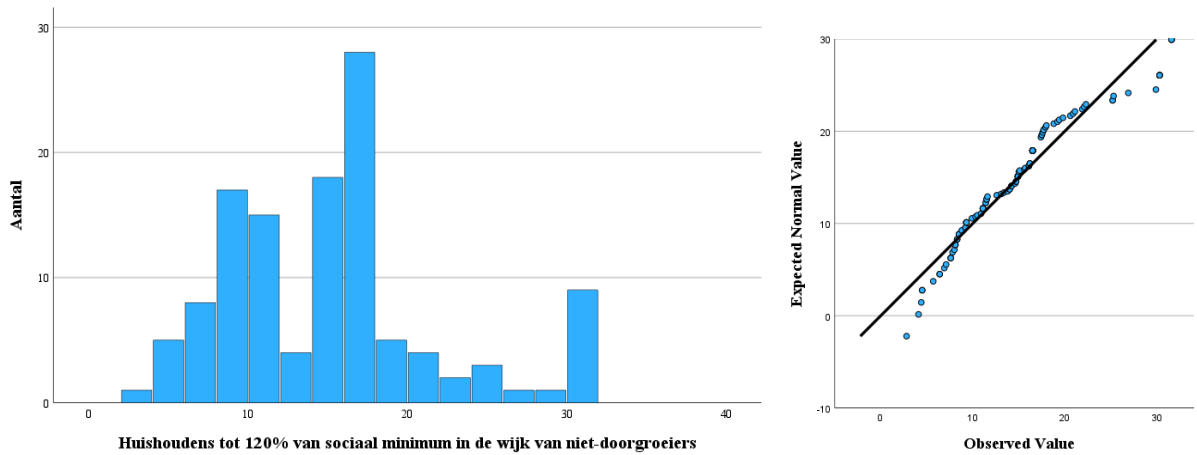
Figuur 10

Frequentieverdeling en QQ-plot van variabele 'percentage laagopgeleiden in de wijk' van doorgroeiërs



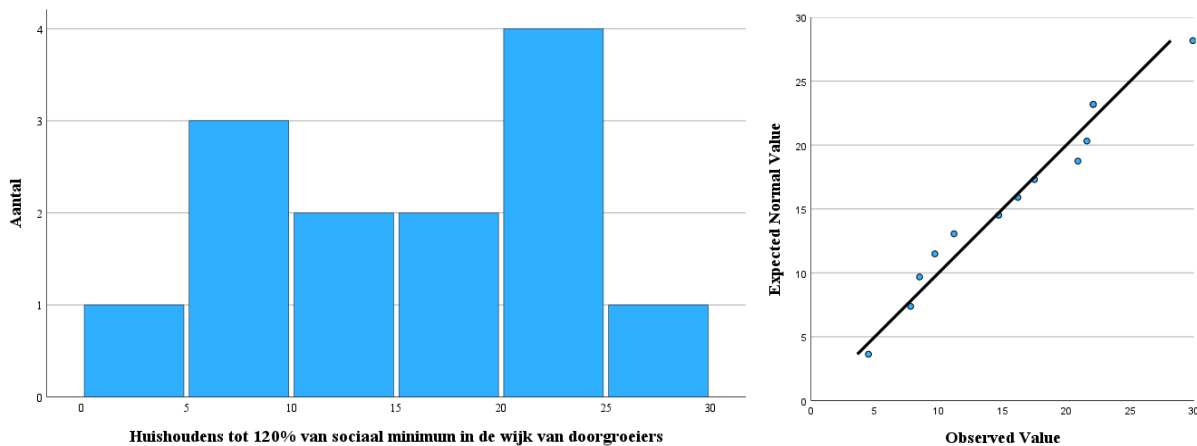
Figuur 11

Frequentieverdeling en QQ-plot van variabele 'percentage huishoudens tot 120% van sociaal minimum in de wijk' van niet-doorgroeiërs



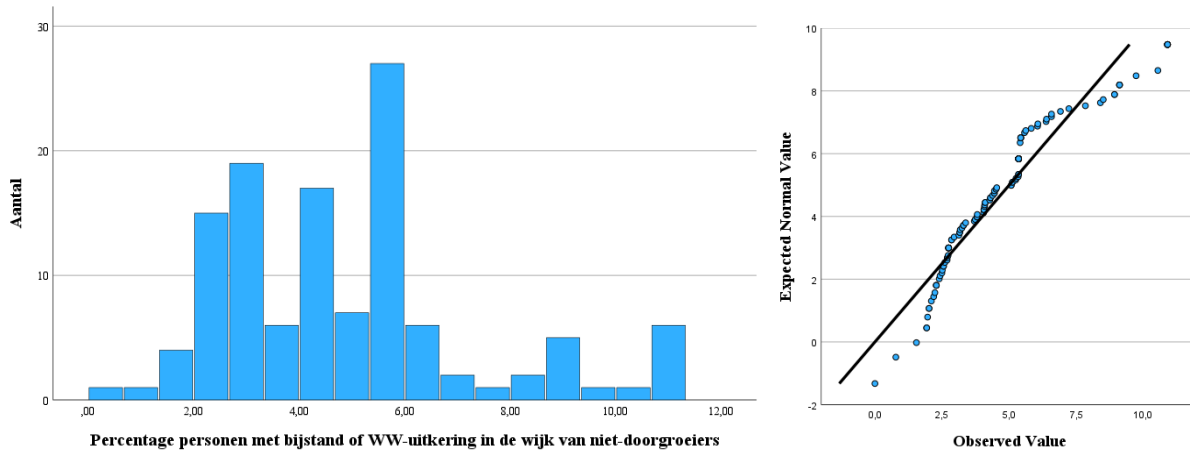
Figuur 12

Frequentieverdeling en QQ-plot van variabele 'percentage huishoudens tot 120% van sociaal minimum in de wijk' van doorgroeiërs



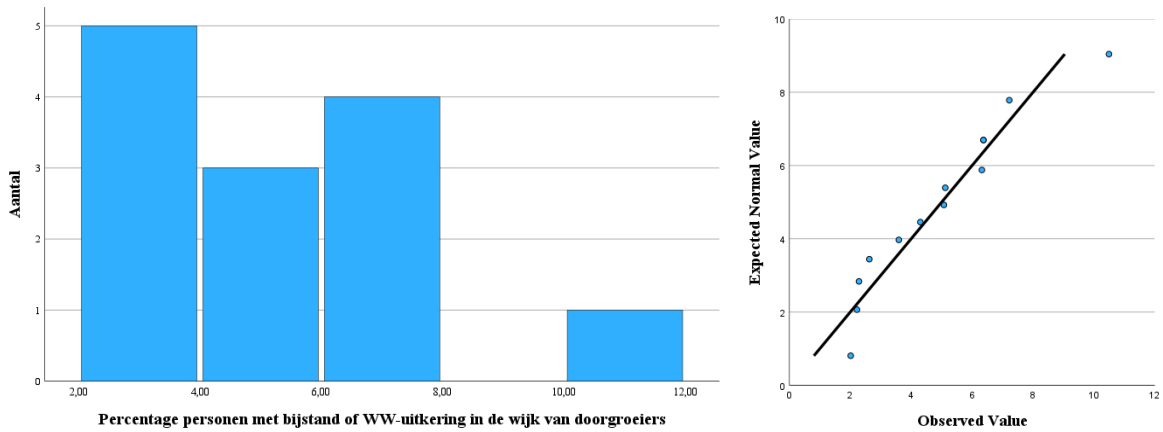
Figuur 13

Frequentieverdeling en QQ-plot van variabele 'percentage personen met bijstand of WW-uitkering in de wijk' van niet-doorgroeiërs



Figuur 14

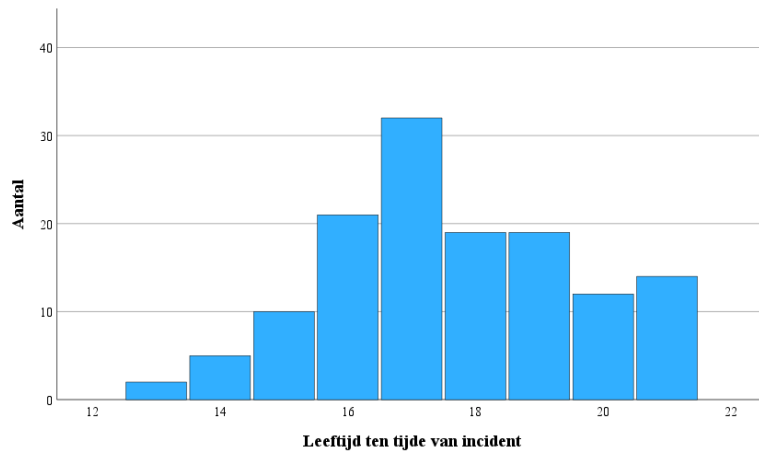
Frequentieverdeling en QQ-plot van variabele 'percentage personen met bijstand of WW-uitkering in de wijk' van doorgroeiërs



Bijlage 2: Frequentieverdelingen

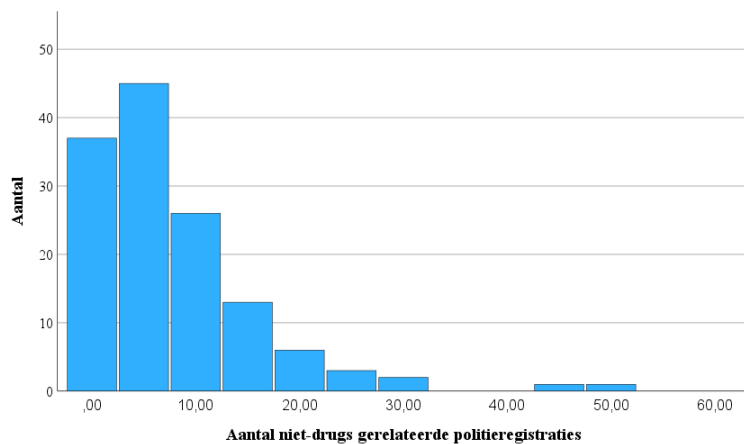
Figuur 1

Frequentieverdeling variabele 'leeftijd ten tijde van incident'



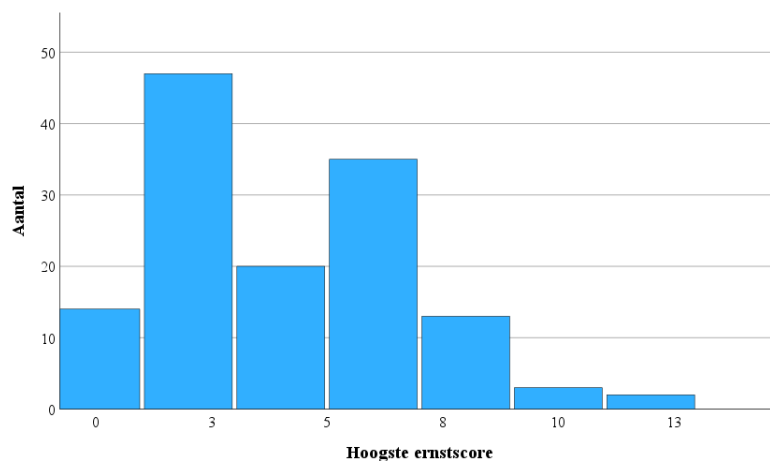
Figuur 2

Frequentieverdeling variabele 'aantal niet-drugs gerelateerde politieregistraties'



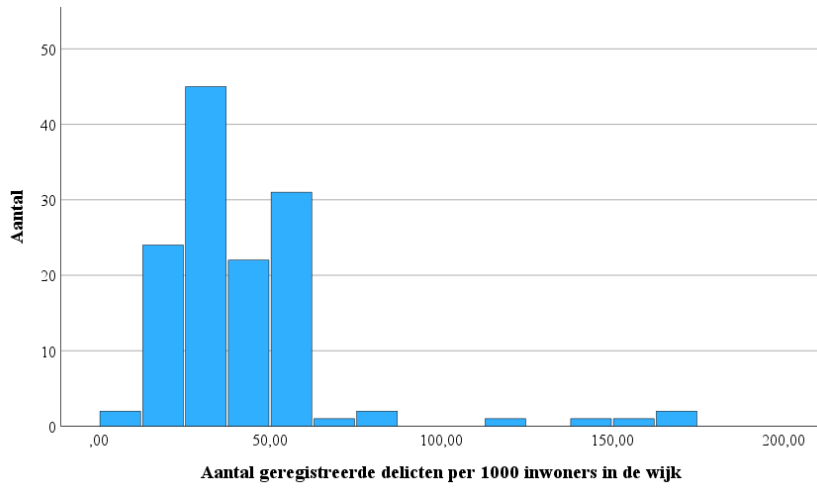
Figuur 3

Frequentieverdeling variabele 'hoogste ernstscore'



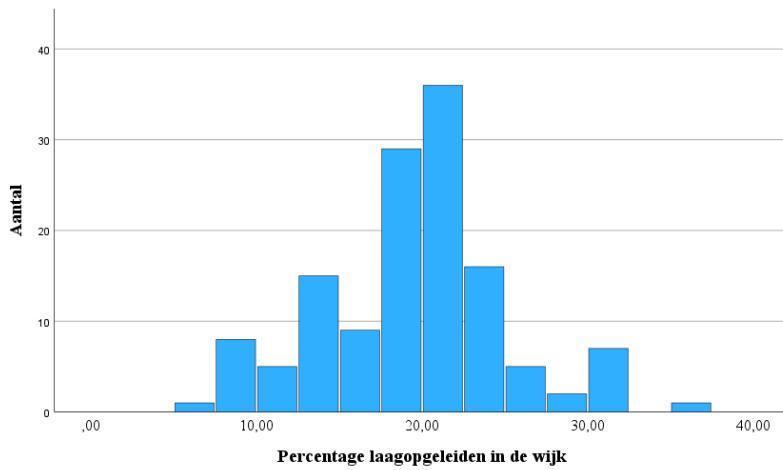
Figuur 4

Frequentieverdeling van variabele 'aantal geregistreerde delicten per 1000 inwoners in de wijk'



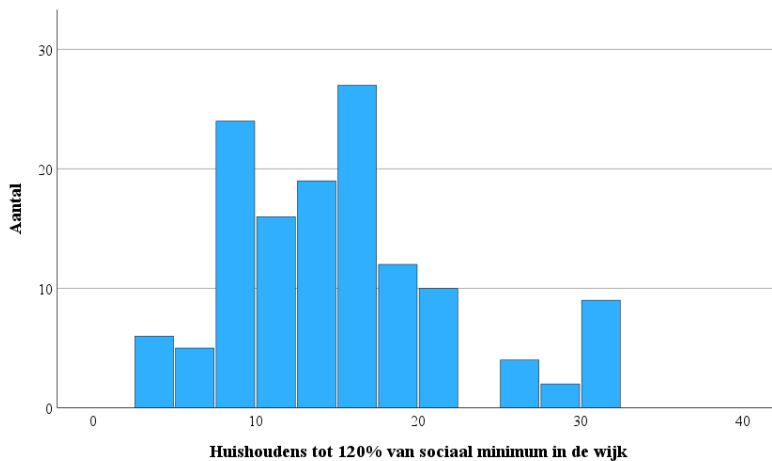
Figuur 5

Frequentieverdeling van variabele 'percentage laagopgeleiden in de wijk'



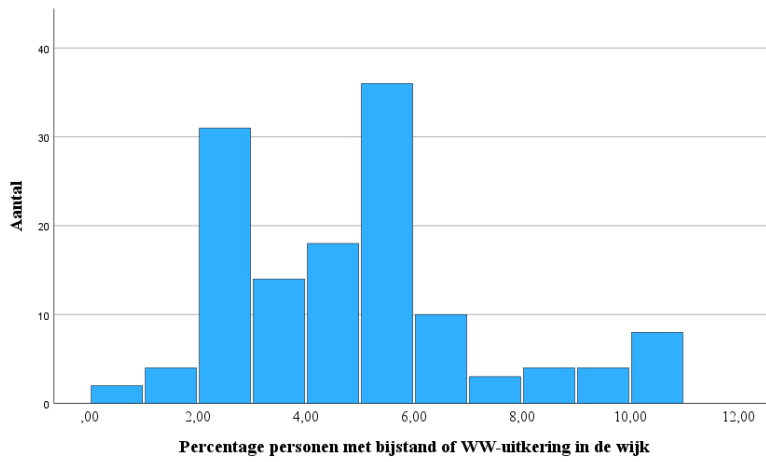
Figuur 6

Frequentieverdeling van variabele 'percentage huishoudens tot 120% van sociaal minimum in de wijk'



Figuur 7

Frequentieverdeling van variabele 'percentage personen met bijstand of WW-uitkering in de wijk'



Bijlage 3: Tabellen van analyses

Tabel 1

Kruistabel met variabelen geslacht en doorgroeien

Geslacht	Niet doorgroeien	Doorgroeien	Totaal
Jongens	114	12	126
Meisjes	7	1	8
Totaal	121	13	134

Tabel 2

Gemiddelden en mediaan voor wel of niet doorgroeien bij hypothese 2 tot en met 6

Variabele	Doorgroeien	Gemiddelde (standaarddeviatie)	Mediaan	N
Leeftijd ten tijde van incident	Ja	17,46 (1,85)	17,00	13
	Nee	17,65 (1,98)	17,00	121
Aantal niet-drugs gerelateerde politieregistraties	Ja	17,85 (13,13)	17,00	13
	Nee	6,69 (6,77)	5,00	121
Hoogste ernstscore	Ja	5,00 (3,83)	5,00	13
	Nee	3,17 (2,51)	4,00	121
Aantal geregistreerde delicten per 1000 inwoners in de wijk	Ja	46,59 (28,70)	42,89	119
	Nee	41,79 (27,03)	33,82	13
Percentage laagopgeleiden in de wijk	Ja	18,66 (6,36)	19,29	13
	Nee	19,76 (5,43)	20,44	121
Percentage huishoudens tot 120% van sociaal minimum in de wijk	Ja	15,90 (7,33)	16,20	13
	Nee	15,03 (6,72)	14,90	121
Percentage personen met bijstand of WW-uitkering in de wijk	Ja	4,92 (2,46)	5,07	13
	Nee	4,82 (2,39)	4,45	121

Tabel 3

Resultaten van Mann-Whitney toets met onafhankelijke variabelen leeftijd ten tijde van incident, aantal niet-drugs gerelateerde politieregistraties, hoogste ernstscore, aantal geregistreerde delicten per 1000 inwoners, percentage laagopgeleiden, percentage huishoudens tot 120% van sociaal minimum en percentage personen met bijstand of WW-uitkering en doorgroeien als afhankelijke variabele

Variabele	Mann-Whitney (U)	z	p	r	N
Leeftijd ten tijde van incident	713,50	-0,56	0,578	-0,05	134
Aantal niet-drugs gerelateerde politieregistraties	1282,00	3,73	<0,001**	0,32	134
Hoogste ernstscore	1022,50	1,83	0,067	0,16	134
Aantal geregistreerde delicten per 1000 inwoners in de wijk	846,50	0,56	0,577	0,05	132
Percentage laagopgeleiden in de wijk	695,00	-0,69	0,491	-0,06	134
Percentage huishoudens tot 120% van sociaal minimum in de wijk	857,00	0,53	0,596	0,05	134
Percentage personen met bijstand of WW-uitkering in de wijk	794,00	0,06	0,955	0,01	134

* Significant bij $p < .05$; ** Significant bij $p < .001$

Tabel 4

Model 1, stap 1 met onafhankelijke variabelen leeftijd ten tijde van incident, aantal niet-drugs gerelateerde politieregistraties, hoogste ernstscore, aantal geregistreerde delicten in de wijk, percentage laagopgeleiden in de wijk, percentage huishoudens tot 120% van sociaal minimum in de wijk en percentage personen met bijstand of WW-uitkering in de wijk en doorgroeien als afhankelijke variabele

<i>Variabele</i>	<i>b (SE)</i>	<i>Wald</i>	<i>df</i>	<i>p</i>	<i>Odds ratio</i>	<i>95% BHI voor Odds ratio</i>
Niet-doorgroeien vs. doorgroeien						
Constante	-1,99 (3,38)	0,35	1	.555	0,14	
Leeftijd ten tijde van incident	-0,02 (0,17)	0,02	1	.890	0,98	(0,70; 1,37)
Aantal niet-drugs gerelateerde politieregistraties	0,15 (0,06)	7,70	1	.005*	1,17	(1,05; 1,30)
Hoogste ernstscore	-0,15 (0,19)	0,59	1	.443	0,86	(0,59; 1,26)
Aantal geregistreerde delicten in de wijk	-0,01 (0,01)	0,18	1	.674	0,99	(0,97; 1,02)
Percentage laagopgeleiden in de wijk	-0,80 (0,07)	1,17	1	.279	0,93	(0,81; 1,06)
Percentage huishoudens tot 120% van sociaal minimum	0,21 (0,20)	1,19	1	.276	1,24	(0,84; 1,82)
Percentage personen met bijstand of WW-uitkering	-0,52 (0,59)	0,78	1	.376	0,60	(0,19; 1,88)
χ^2	18,68		<i>df</i> = 7		<i>p</i> = .009*	
-2LL	66,26					
Nagelkerke R^2	0,28					
<i>N</i>	132					

* Significant bij $p < .05$; ** Significant bij $p < .001$

Tabel 5

Model 1, stap 2 met onafhankelijke variabelen aantal niet-drugs gerelateerde politieregistraties, hoogste ernstscore, aantal geregistreerde delicten in de wijk, percentage laagopgeleiden in de wijk, percentage huishoudens tot 120% van sociaal minimum in de wijk en percentage personen met bijstand of WW-uitkering in de wijk en doorgroeien als afhankelijke variabele

<i>Variabele</i>	<i>b (SE)</i>	<i>Wald</i>	<i>df</i>	<i>p</i>	<i>Odds ratio</i>	<i>95% BHI voor Odds ratio</i>
Niet-doorgroeien vs. doorgroeien						
Constante	-2,42 (1,43)	2,87	1	.090	0,09	
Aantal niet-drugs gerelateerde politieregistraties	0,16 (0,06)	8,10	1	.004*	1,17	(1,05; 1,30)
Hoogste ernstscore	-0,15 (0,19)	0,64	1	.424	0,86	(0,59; 1,25)
Aantal geregistreerde delicten in de wijk	-0,01 (0,01)	0,20	1	.654	0,99	(0,97; 1,02)
Percentage laagopgeleiden in de wijk	-0,07 (0,07)	1,16	1	.281	0,93	(0,81; 1,06)
Percentage huishoudens tot 120% van sociaal minimum	0,21 (0,20)	1,18	1	.277	1,24	(0,84; 1,81)
Percentage personen met bijstand of WW-uitkering	-0,52 (0,59)	0,78	1	.378	0,60	(0,19; 1,88)
χ^2	18,66		<i>df</i> = 6		<i>p</i> = .005*	
-2LL	66,28					
<i>Nagelkerke R²</i>	0,28					
<i>N</i>	132					

* Significant bij $p < .05$; ** Significant bij $p < .001$

Tabel 6

Model 1, stap 3 met onafhankelijke variabelen aantal niet-drugs gerelateerde politieregistraties, hoogste ernstscore, percentage laagopgeleiden in de wijk, percentage huishoudens tot 120% van sociaal minimum in de wijk en percentage personen met bijstand of WW-uitkering in de wijk en doorgroeien als afhankelijke variabele

<i>Variabele</i>	<i>b (SE)</i>	<i>Wald</i>	<i>df</i>	<i>p</i>	<i>Odds ratio</i>	<i>95% BHI voor Odd ratio</i>
Niet-doorgroeien vs. doorgroeien						
Constante	-2,57 (1,39)	3,41	1	.065	0,08	
Aantal niet-drugs gerelateerde politieregistraties	0,15 (0,05)	7,79	1	.005*	1,161	(1,05; 1,29)
Hoogste ernstscore	-0,14 (0,19)	0,7	1	.451	0,87	(0,60; 1,26)
Percentage laagopgeleiden in de wijk	-0,07 (0,07)	1,12	1	.290	0,93	(0,82; 1,06)
Percentage huishoudens tot 120% van sociaal minimum	0,24 (0,19)	1,50	1	.270	1,27	(0,87; 1,84)
Percentage personen met bijstand of WW-uitkering	-0,61 (0,56)	1,20	1	.273	0,54	(0,18; 1,62)
χ^2	18,45		<i>df</i> = 5		<i>p</i> = .002*	
-2LL	66,50					
Nagelkerke R^2	0,28					
<i>N</i>	132					

* Significant bij $p < .05$; ** Significant bij $p < .001$

Tabel 7

Model 1, stap 4 met onafhankelijke variabelen aantal niet-drugs gerelateerde politieregistraties, percentage laagopgeleiden in de wijk, percentage huishoudens tot 120% van sociaal minimum in de wijk en percentage personen met bijstand of WW-uitkering in de wijk en doorgroeien als afhankelijke variabele

<i>Variabele</i>	<i>b (SE)</i>	<i>Wald</i>	<i>df</i>	<i>p</i>	<i>Odds ratio</i>	<i>95% BHI voor Odds ratio</i>
Niet-doorgroeien vs. doorgroeien						
Constante	-2,58 (1,35)	3,64	1	.056	0,08	
Aantal niet-drugs gerelateerde politieregistraties	0,20 (0,03)	12,24	1	<.001**	1,13	(1,05; 1,21)
Percentage laagopgeleiden in de wijk	-0,08 (0,07)	1,49	1	.222	0,92	(0,81; 1,05)
Percentage huishoudens tot 120% van sociaal minimum	0,26 (0,19)	1,91	1	.167	1,30	(0,90; 1,88)
Percentage personen met bijstand of WW-uitkering	-0,71 (0,54)	1,68	1	.195	0,49	(0,17; 1,43)
χ^2	17,86		<i>df</i> = 4		<i>p</i> = .001*	
-2LL	67,08					
Nagelkerke R ²	0,27					
<i>N</i>	132					

* Significant bij $p < .05$; ** Significant bij $p < .001$

Tabel 8

Model 1, stap 5 met onafhankelijke variabelen aantal niet-drugs gerelateerde politieregistraties, percentage huishoudens tot 120% van sociaal minimum in de wijk en percentage personen met bijstand of WW-uitkering in de wijk en doorgroeien als afhankelijke variabele

<i>Variabele</i>	<i>b (SE)</i>	<i>Wald</i>	<i>df</i>	<i>p</i>	<i>Odds ratio</i>	<i>95% BHI voor Odds ratio</i>
Niet-doorgroeien vs. doorgroeien						
Constante	-3,85 (0,96)	16,09	1	<.001**	0,02	
Aantal niet-drugs gerelateerde politieregistraties	0,11 (0,03)	11,34	1	<.001**	1,12	(1,05; 1,20)
Percentage huishoudens tot 120% van sociaal minimum	0,21 (0,18)	1,39	1	.239	0,56	(0,87; 1,76)
Percentage personen met bijstand of WW-uitkering	-0,59 (0,53)	1,25	1	.263	0,02	(0,20; 1,56)
χ^2	16,36		<i>df</i> = 3		<i>p</i> <.001**	
-2LL	68,58					
Nagelkerke R^2	0,25					
<i>N</i>	132					

* Significant bij $p < .05$; ** Significant bij $p < .001$

Tabel 9

Model 1, stap 6 met onafhankelijke variabelen aantal niet-drugs gerelateerde politieregistraties, percentage huishoudens tot 120% van sociaal minimum in de wijk en doorgroeien als afhankelijke variabele

<i>Variabele</i>	<i>b (SE)</i>	<i>Wald</i>	<i>df</i>	<i>p</i>	<i>Odds ratio</i>	<i>95% BHI voor Odds ratio</i>
Niet-doorgroeien vs. doorgroeien						
Constante	-3,65 (0,92)	15,82	1	<.001**	0,03	
Aantal niet-drugs gerelateerde politieregistraties	0,11 (0,03)	11,19	1	<.001**	1,12	(1,05; 1,20)
Percentage huishoudens tot 120% van sociaal minimum	0,02 (0,05)	0,09	1	.763	1,02	(0,92; 1,12)
χ^2	15,05		<i>df</i> = 2		<i>p</i> <.001**	
-2LL	69,89					
Nagelkerke R^2	0,23					
<i>N</i>	132					

* Significant bij $p < .05$; ** Significant bij $p < .001$

Tabel 10

Model 1, stap 7 met onafhankelijke variabele aantal niet-drugs gerelateerde politieregistraties en doorgroeien als afhankelijke variabele

<i>Variabele</i>	<i>b (SE)</i>	<i>Wald</i>	<i>df</i>	<i>p</i>	<i>Odds ratio</i>	<i>95% BHI voor Odds ratio</i>
Niet-doorgroeien vs. doorgroeien						
Constante	-3,43 (0,53)	42,04	1	<.001**	0,03	
Aantal niet-drugs gerelateerde politieregistraties	0,11 (0,03)	11,38	1	<.001**	1,12	(1,05; 1,20)
χ^2	14,96		<i>df</i> = 1		<i>p</i> <.001**	
-2LL	69,98					
Nagelkerke R^2	0,23					
<i>N</i>	132					

* Significant bij $p < .05$; ** Significant bij $p < .001$